

ธุรกิจผลิตอาหารปศุสัตว์

สรุปแนวโน้มธุรกิจ

ISIC: 52108020 การผลิตอาหารสำเร็จรูปสำหรับปศุสัตว์

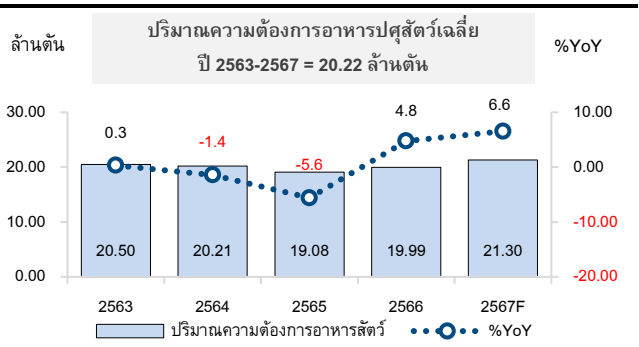
ธุรกิจผลิตอาหารปศุสัตว์ในระยะ 1 ปีข้างหน้า มีแนวโน้ม “Neutral (+)” โดยความต้องการอาหารปศุสัตว์มีแนวโน้มเติบโตตามการขยายตัวของผลผลิตสินค้าปศุสัตว์ โดยเฉพาะในกลุ่มสุกรและไก่ ซึ่งการฟื้นตัวของอุตสาหกรรมเลี้ยงสุกรในประเทศภายหลังการระบาดของโรคอหิวาต์แอฟริกาในสุกร (African Swine Fever หรือ ASF) และการเติบโตต่อเนื่องของอุตสาหกรรมเลี้ยงไก่ ส่งผลให้ความต้องการอาหารสัตว์เพิ่มขึ้น นอกจากนี้ การฟื้นตัวของเศรษฐกิจและการขยายตัวของการท่องเที่ยวยังส่งผลให้ความต้องการบริโภคเนื้อสัตว์เพิ่มขึ้น อันเป็นปัจจัยหนุนความต้องการอาหารปศุสัตว์ในด้านราคาวัตถุดิบอาหารปศุสัตว์มีแนวโน้มอยู่ในระดับต่ำ เนื่องจากการเพิ่มขึ้นของผลผลิตวัตถุดิบอาหารปศุสัตว์ทั่วโลก

อย่างไรก็ตาม การส่งออกอาหารปศุสัตว์ของไทยยังเผชิญความท้าทาย โดยเฉพาะการส่งออกอาหารสุกรที่ยังคงได้รับผลกระทบจากการระบาดของโรค ASF ในหลายประเทศในช่วงก่อนหน้านี้ ทำให้มีการควบคุมการเคลื่อนย้ายสัตว์และผลิตภัณฑ์อย่างเข้มงวด นอกจากนี้ผู้ประกอบการยังต้องติดตามสถานการณ์ความขัดแย้งระหว่างประเทศและภัยธรรมชาติที่อาจส่งผลกระทบต่อห่วงโซ่อุปทานของวัตถุดิบอาหารปศุสัตว์ในระยะถัดไป

ภาพรวมธุรกิจ

ภาพรวมปริมาณความต้องการอาหารปศุสัตว์ของไทย เฉลี่ย 5 ปีย้อนหลัง ตั้งแต่ปี 2563-2567 อยู่ที่ 20.22 ล้านตัน คาดการณ์ว่าในปี 2567 จะขยายตัว 6.6%YoY ไปอยู่ที่ 21.30 ล้านตัน โดยโครงสร้างการบริโภคในอุตสาหกรรมเลี้ยงไก่ (ไก่เนื้อ, ไก่พ่อแม่พันธุ์, ไก่ไข่น้ำหนัก, ไก่ไข่ให้ไข่, ไก่ไข่น้ำหนัก) มีสัดส่วนความต้องการใช้อาหารปศุสัตว์มากถึง 56.0% ตามด้วยอุตสาหกรรมเลี้ยงสุกร (สุกรขุน, สุกรพันธุ์) และอุตสาหกรรมเลี้ยงโค (โคนม, โคเนื้อขุน) ซึ่งมีสัดส่วนที่ 28.6% และ 7.9% ตามลำดับ

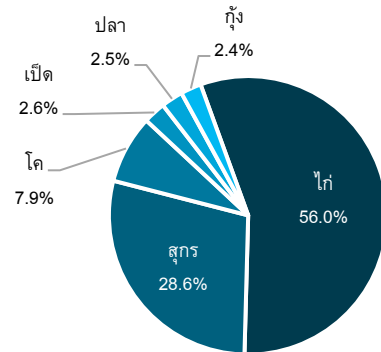
รูปที่ 1 ปริมาณความต้องการอาหารปศุสัตว์



ที่มา : สมาคมผู้ผลิตอาหารสัตว์ไทย

หมายเหตุ : ทบทวน 2566 และคาดการณ์ 2567 ณ วันที่ 23 ธันวาคม 2566

รูปที่ 2 ประมาณการสัดส่วนความต้องการอาหารแยกตามชนิดสัตว์ ปี 2567



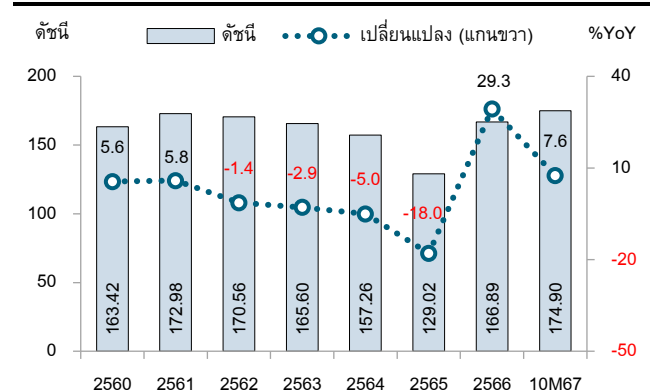
ที่มา : สมาคมผู้ผลิตอาหารสัตว์ไทย

หมายเหตุ : ทบทวน 2566 และคาดการณ์ 2567 ณ วันที่ 23 ธันวาคม 2566

ปริมาณความต้องการอาหารปศุสัตว์ในปี 2567 คาดการณ์ว่าจะขยายตัว 6.6% เมื่อเทียบกับปีก่อนหน้า โดยสะท้อนจากดัชนีผลผลิตสินค้าเกษตรหมวดปศุสัตว์ที่ปรับตัวเพิ่มขึ้นในช่วง 10 เดือนแรกของปี 2567 ซึ่งส่งผลให้ความต้องการอาหารปศุสัตว์เพิ่มขึ้นตามไปด้วย โดยเฉพาะอย่างยิ่งดัชนีผลผลิตสุกรมี่ชีวิต (น้ำหนัก 100 กิโลกรัมขึ้นไป) ในช่วง 10 เดือนแรกของปี 2567 เพิ่มขึ้น 7.6%YoY สาเหตุสำคัญมาจากการคลี่คลายของสถานการณ์การระบาดของโรคอหิวาต์แอฟริกาในสุกร (ASF) ทำให้เกษตรกรที่เคยชะลอการเลี้ยงสุกรเพื่อลดความเสี่ยงจากโรคระบาด สามารถกลับมาดำเนินการเลี้ยงสุกรได้ตามปกติ

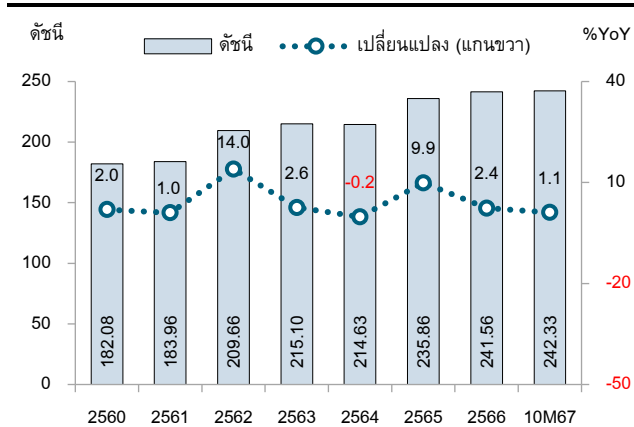
ในด้านภาพรวมผลผลิตไก่ของไทยในช่วง 10 เดือนแรกของปี 2567 พบว่า ดัชนีผลผลิตไก่เพิ่มขึ้น 1.1%YoY โดยความต้องการบริโภคทั้งไก่และสุกรในปี 2567 ที่เพิ่มขึ้น เนื่องจากได้รับอานิสงส์จากการทยอยฟื้นตัวทางเศรษฐกิจและการขยายตัวของจำนวนนักท่องเที่ยว ซึ่งปัจจัยเหล่านี้ล้วนส่งผลให้อุตสาหกรรมปศุสัตว์และความต้องการอาหารสัตว์มีแนวโน้มเติบโตอย่างต่อเนื่อง

รูปที่ 3 ดัชนีผลผลิตสุกร



ที่มา : สำนักงานเศรษฐกิจการเกษตร

รูปที่ 4 ดัชนีผลผลิตไก่



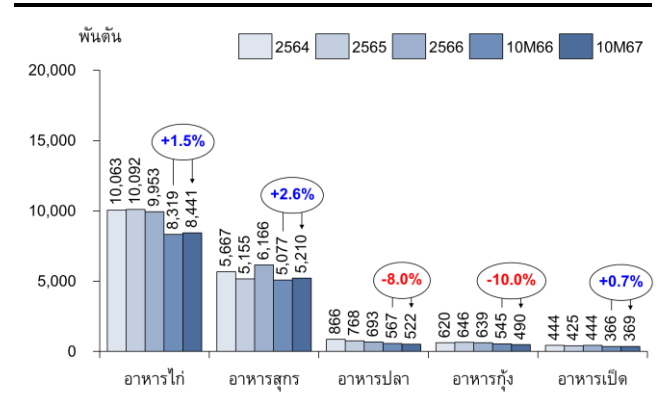
ที่มา : สำนักงานเศรษฐกิจการเกษตร

สถานการณ์ด้านการผลิตและการจำหน่ายภายในประเทศ

สำหรับสถานการณ์ด้านการผลิตและจำหน่ายอาหารปศุสัตว์สำเร็จรูป ในช่วง 10 เดือนแรกของปี 2567 โดยจำแนกตามหมวดหมู่อาหารปศุสัตว์ ได้แก่ อาหารไก่ อาหารสุกร อาหารปลา อาหารกึ่ง และอาหารเป็ด พบว่า ปริมาณการผลิตอาหารไก่เพิ่มขึ้น 1.5%YoY สอดคล้องกับปริมาณการจำหน่ายที่เพิ่มขึ้น 2.1%YoY สาเหตุหลักมาจากความต้องการบริโภคไก่ที่เพิ่มสูงขึ้นทั้งในและต่างประเทศ รวมถึงการฟื้นตัวของเศรษฐกิจที่ทำให้ผู้บริโภคมีกำลังซื้อที่ดีขึ้น เช่นเดียวกับการผลิตอาหารสุกรก็มีการปรับเพิ่มขึ้น 2.6%YoY ตามปริมาณการจำหน่ายที่เพิ่มขึ้น 1.9%YoY ซึ่งเป็นผลจากความต้องการบริโภคเนื้อสุกรที่สูงขึ้น รวมทั้งการกลับมาฟื้นตัวของอุตสาหกรรมเลี้ยงสุกรหลังจากการควบคุมโรคระบาดได้สำเร็จ ส่วนอาหารเป็ดมีปริมาณการผลิตเพิ่มขึ้นเล็กน้อยที่ 0.7%YoY ตามปริมาณการจำหน่ายอาหารเป็ดที่ยังขยายตัวที่ 5.1%YoY เนื่องจากความต้องการบริโภคเป็ดที่เพิ่มขึ้นทั้งในรูปแบบเนื้อชำแหละและผลิตภัณฑ์ต่อเนื่อง

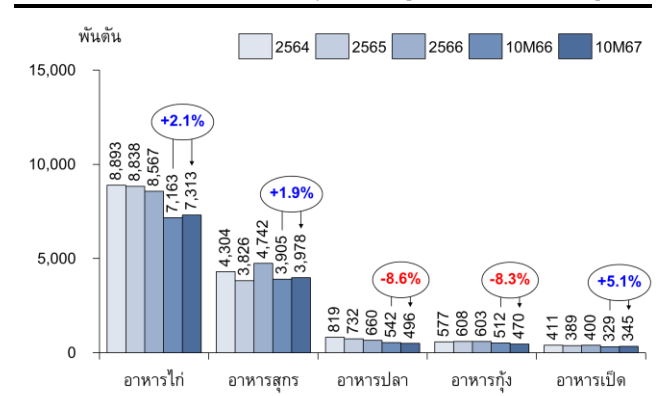
อย่างไรก็ตาม การผลิตอาหารปลาลดลง 8.0%YoY ซึ่งเป็นไปในทิศทางเดียวกันกับปริมาณการจำหน่ายที่ลดลงราว 8.6%YoY เนื่องจากข้อจำกัดในการเลี้ยงปลาและการเปลี่ยนแปลงของสภาพอากาศที่กระทบกับการเจริญเติบโตของปลาและการลดลงของจำนวนแหล่งน้ำที่เหมาะสมสำหรับการเลี้ยงปลา นอกจากนี้ การเพิ่มขึ้นของต้นทุนการผลิตอาหารปลา ก็ส่งผลให้การผลิตอาหารปลาลดลงเช่นกัน สำหรับการผลิตอาหารกึ่ง พบว่า ปรับลดลง 10.0%YoY ซึ่งเป็นผลมาจากความผันผวนของราคา กุ้ง ทำให้เกษตรกรปรับลดปริมาณการเลี้ยงกุ้ง ส่งผลต่อความต้องการใช้อาหารกึ่งให้ลดลงตามไปด้วย ซึ่งทำให้ปริมาณการจำหน่ายลดลงไปราว 8.3%YoY ประกอบกับปัญหาโรคระบาดในกุ้งที่ยังคงมีอยู่ ทำให้ผู้เลี้ยงกุ้งบางรายยังคงชะลอการเพิ่มปริมาณการเลี้ยง

รูปที่ 5 ปริมาณการผลิตอาหารปศุสัตว์สำเร็จรูป จำแนกตามหมวดหมู่สัตว์



ที่มา : สำนักงานเศรษฐกิจอุตสาหกรรม

รูปที่ 6 ปริมาณการจำหน่ายอาหารปศุสัตว์สำเร็จรูป จำแนกตามหมวดหมู่สัตว์

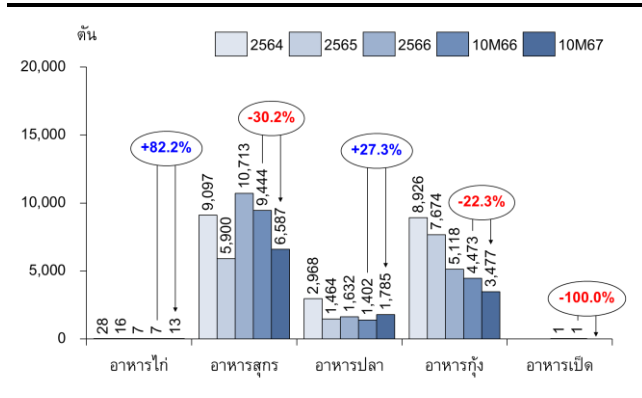


ที่มา : สำนักงานเศรษฐกิจอุตสาหกรรม

สถานการณ์ด้านการส่งออก

สำหรับสถานการณ์ด้านการส่งออกอาหารปศุสัตว์สำเร็จรูป ช่วง 10 เดือนแรกของปี 2567 ในด้านการส่งออกอาหารไก่และอาหารปลามีการขยายตัว โดยอาหารไก่เติบโตถึง 82.2%YoY จากการเพิ่มปริมาณการเลี้ยงไก่เพื่อตอบสนองความต้องการบริโภคเนื้อไก่ในตลาดโลกที่เพิ่มสูงขึ้น โดยเฉพาะในประเทศจีนและญี่ปุ่น ในส่วนของ การส่งออกอาหารปลามีการขยายตัวเพิ่มขึ้น 27.3%YoY สะท้อนถึงการเติบโตของอุตสาหกรรมเพาะเลี้ยงปลาในต่างประเทศ ในขณะที่การส่งออกอาหารสุกร ปริมาณการส่งออกลดลง 30.2%YoY สาเหตุหลักมาจากผลกระทบเนื่องจากการระบาดของโรคอหิวาต์แอฟริกาในสุกรของหลายประเทศในช่วงก่อนหน้า ทำให้เกิดการควบคุมการเคลื่อนย้ายสัตว์และผลิตภัณฑ์อย่างเข้มงวด ส่งผลให้ปริมาณการเลี้ยงสุกรของหลายประเทศปรับลดลง ในขณะที่เดียวกับการส่งออกอาหารกึ่งก็มีการหดตัวลงเช่นกันที่ 22.3%YoY เนื่องจากการแข่งขันที่สูงขึ้นในตลาดโลกและปัญหาโรคระบาดในกุ้ง

รูปที่ 7 ปริมาณการส่งออกอาหารปศุสัตว์สำเร็จรูป จำแนกตามหมวดหมู่วัตถุดิบ

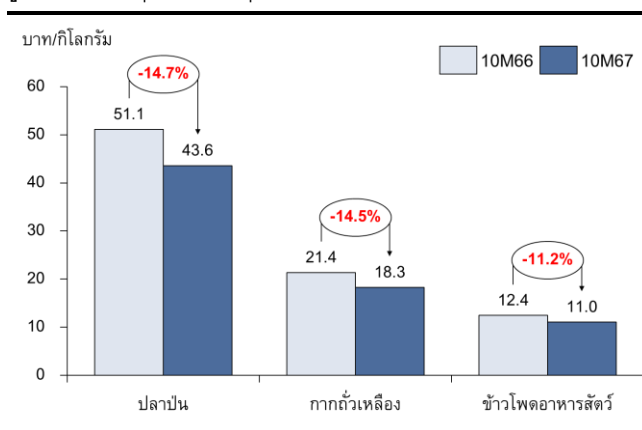


ที่มา : สำนักงานเศรษฐกิจอุตสาหกรรม

สถานการณ์ด้านราคาค่าต้นทุนวัตถุดิบ

สำหรับต้นทุนการผลิตอาหารปศุสัตว์ พบว่า ราคาค่าวัตถุดิบอาหารปศุสัตว์สำคัญ ๆ ได้แก่ ปลาป่น กากถั่วเหลือง และ ข้าวโพดเลี้ยงสัตว์ปรับตัวลดลงทุกรายการ โดยในช่วง 10 เดือนแรกของปี 2567 ระดับราคาเฉลี่ยวัตถุดิบหลักอาหารปศุสัตว์ (ณ ราคาส่งถึงโรงงาน) ปรับตัวลดลงจากช่วงเดียวกันของปีก่อน โดยราคาปลาป่น ปรับตัวลดลง 14.7%YoY ราคากากถั่วเหลือง ลดลง 14.5%YoY และ ราคาข้าวโพดเลี้ยงสัตว์ ลดลง 11.2%YoY โดยปัจจัยที่ส่งผลให้ราคาค่าวัตถุดิบอาหารปศุสัตว์ปรับตัวลดลงมาจากหลายปัจจัย ซึ่งปัจจัยสำคัญคือการเพิ่มขึ้นของผลผลิตวัตถุดิบอาหารปศุสัตว์ของโลก เช่น การเพิ่มขึ้นของผลผลิตข้าวโพดในสหรัฐฯ ซึ่งเป็นผู้ผลิตหลัก ส่งผลให้ราคาข้าวโพดในตลาดโลกลดลง นอกจากนี้ การชะลอตัวของเศรษฐกิจโลก ทำให้ความต้องการใช้วัตถุดิบอาหารสัตว์ลดลงในช่วงที่ผ่านมา ในขณะที่แนวโน้มนโยบายส่งเสริมการใช้วัตถุดิบในประเทศที่สนับสนุนการใช้วัตถุดิบอาหารสัตว์ที่หาได้ในท้องถิ่น เช่น มันสำปะหลัง ข้าว และผลพลอยได้จากข้าว ก็มีผลช่วยในการลดการพึ่งพาการนำเข้าวัตถุดิบ และสามารถลดต้นทุนวัตถุดิบได้มาก

รูปที่ 8 ราคาค่าวัตถุดิบอาหารปศุสัตว์



ที่มา : สมาคมผู้ผลิตอาหารสัตว์ไทย

แนวโน้มการเติบโตของธุรกิจ

ธุรกิจผลิตอาหารปศุสัตว์ในระยะ 1 ปีข้างหน้า มีแนวโน้มขยายตัว โดยความต้องการอาหารปศุสัตว์มีทิศทางเติบโต สืบเนื่องจากการขยายตัวของผลผลิตสินค้าปศุสัตว์ โดยเฉพาะในกลุ่มสุกรและไก่ ซึ่งการฟื้นตัวของอุตสาหกรรมการเลี้ยงสุกรในประเทศภายหลังจากการระบาดของโรคอหิวาต์แอฟริกาในสุกร ส่งผลให้ความต้องการอาหารสุกรเพิ่มขึ้น ขณะเดียวกันอุตสาหกรรมการเลี้ยงไก่ยังคงเติบโตอย่างต่อเนื่องจากความนิยมในการบริโภคเนื้อไก่ในประเทศและความต้องการของตลาดต่างประเทศ นอกจากนี้การฟื้นตัวของเศรษฐกิจไทยและการเติบโตของภาคการท่องเที่ยว ส่งผลโดยตรงต่อการขยายตัวของความต้องการบริโภคเนื้อสัตว์ ซึ่งการเพิ่มขึ้นของนักท่องเที่ยวต่างชาติและการใช้จ่ายใช้สอยที่มากขึ้นของผู้บริโภคในประเทศ ทำให้ธุรกิจร้านอาหาร โรงแรม และธุรกิจบริการด้านอาหารต่างๆ มีความต้องการวัตถุดิบเนื้อสัตว์เพิ่มขึ้น ซึ่งส่งผลต่อเนื่องถึงความต้องการอาหารปศุสัตว์ให้เพิ่มขึ้นตามไปด้วย ในด้านราคาค่าวัตถุดิบอาหารปศุสัตว์คาดว่าจะมีแนวโน้มอยู่ในระดับต่ำ เนื่องจากการเพิ่มขึ้นของผลผลิตวัตถุดิบอาหารปศุสัตว์ทั่วโลก

อย่างไรก็ตาม แม้ว่าภาพรวมของอุตสาหกรรมอาหารปศุสัตว์จะมีแนวโน้มเติบโต แต่การส่งออกอาหารปศุสัตว์ของไทยยังคงเผชิญกับความท้าทาย โดยเฉพาะในส่วนของอาหารสุกร ที่ยังคงได้รับผลกระทบต่อเนื่องจากการระบาดของโรค ASF ของหลายประเทศในช่วงก่อนหน้า ทำให้มีการควบคุมการเคลื่อนย้ายสัตว์และผลิตภัณฑ์อย่างเข้มงวด ส่งผลให้การส่งออกอาหารสุกรอาจยังคงชะงักงัน รวมทั้งผู้ประกอบการยังต้องติดตามสถานการณ์ความขัดแย้งระหว่างประเทศและภัยธรรมชาติที่อาจส่งผลกระทบต่อห่วงโซ่อุปทานของวัตถุดิบอาหารปศุสัตว์ในระยะถัดไป

## LH BANK BUSINESS RESEARCH



**ดร. ธนพล ศรีธัญพงศ์**  
 ผู้อำนวยการอาวุโส สายงานวิจัยธุรกิจ



**ณัฐชาติ วิรุฬหอัศว**  
 นักวิเคราะห์อาวุโส (Industry)



**ธรัทหนล ศรีทองเต็ม**  
 นักเศรษฐศาสตร์อาวุโส



**เชี่ยวชาญ ศรีชัยยา**  
 นักวิเคราะห์อาวุโส (Industry)



**วิลันดา ดิศรเตติวัฒน์**  
 นักเศรษฐศาสตร์อาวุโส



**วัชรพันธ์ นียม**  
 นักวิเคราะห์อาวุโส (Industry)



**ณวัชร หันสุเวช**  
 นักวิเคราะห์อาวุโส (Thematic)



**ศรีอำไพ อิงคกิตติ**  
 นักวิเคราะห์อาวุโส (Industry)

วิจัยธุรกิจ ธนาคารแลนด์ แอนด์ เฮาส์ จำกัด (มหาชน)

**จับใจ**

**เข้าใจ**

**ตอบโจทย์**



Scan Here  
 For More Articles

<https://www.lhbank.co.th/economic-analysis/>