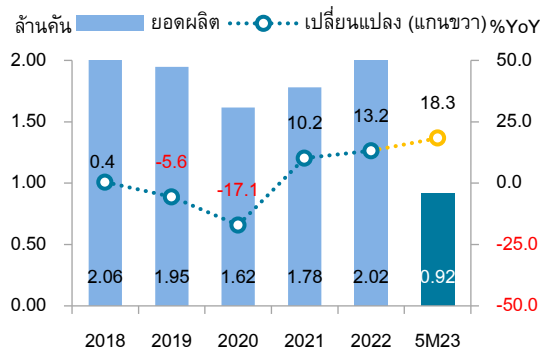


ภาพรวมธุรกิจ

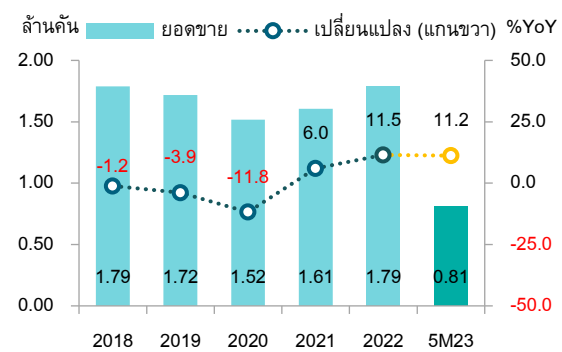
- ในช่วง 5 เดือนแรกของปี 2566 ยอดผลิตรถจักรยานยนต์สำเร็จรูป (CBU) มีจำนวนทั้งสิ้น 920,438 คัน เพิ่มขึ้น 18.3% จากช่วงเดียวกันของปี 2565 ตามภาวะเศรษฐกิจที่มีแนวโน้มฟื้นตัว จากภาคการท่องเที่ยวและการบริโภคภาคเอกชน โดยในช่วง 5 เดือนแรกพบว่ามีจำนวนนักท่องเที่ยวทั้งสิ้น 10,673,490 คน เพิ่มขึ้น 713.6%YoY รวมถึงยังมีการลงทุนจากนักลงทุนต่างชาติที่มีเข้ามาอย่างต่อเนื่อง ส่งผลดีต่อภาคบริการและภาคการลงทุน สำหรับยอดการผลิตในเดือนพฤษภาคม 2566 ผลิตรถจักรยานยนต์ได้ทั้งสิ้น 199,316 คัน เพิ่มขึ้น 26.2%YoY
- ยอดจำหน่ายรถจักรยานยนต์ในประเทศช่วง 5 เดือนแรกปี 2566 มีจำนวนทั้งสิ้น 814,616 คัน เพิ่มขึ้น 11.2% จากปี 2565 โดยสามารถขยายตัวเพิ่มขึ้นได้ในทุกเดือน ส่วนในเดือนพฤษภาคม 2566 มียอดจำหน่ายอยู่ที่ 184,091 คัน เพิ่มขึ้นจากเดือนพฤษภาคม 2565 ที่ 13.4% และเพิ่มขึ้นจากเดือนเมษายน 2566 ที่ 48.5%

รูปที่ 1 ยอดผลิตรถจักรยานยนต์



ที่มา : สภาอุตสาหกรรมแห่งประเทศไทย

รูปที่ 2 ยอดจำหน่ายรถจักรยานยนต์ในประเทศ



ที่มา : สภาอุตสาหกรรมแห่งประเทศไทย

- หากพิจารณาจากยอดจดทะเบียนรถจักรยานยนต์ใหม่ (ป้ายแดง) ในช่วงครึ่งปีแรกของปี 2566 พบว่า มียอดจดทะเบียนรวม 1,003,838 คัน เพิ่มขึ้น 10.2%YoY โดยฮอนด้ายังคงเป็นผู้ครองส่วนแบ่งตลาดสูงสุด มีสัดส่วนอยู่ที่ 78.4% ของยอดจดทะเบียนรถจักรยานยนต์ใหม่ทั้งหมด เพิ่มขึ้นเล็กน้อยจากปีก่อนหน้า โดยค่ายรถที่มียอดจดทะเบียนรองลงมาคือ ยามาฮ่า มีสัดส่วน 14.2% ตามมาด้วย เวสป้า, จีพีเอ็กซ์, แลมเบิร์ตต้า และโตเกียว มีสัดส่วนที่ 2.3%, 1.8%, 0.6% และ 0.4% ตามลำดับ ขณะที่ซูซูกิปรับลงมาอยู่ที่อันดับ 7 จากอันดับที่ 5 ในปีก่อน มีส่วนแบ่งตลาดที่ 0.4% และหากพิจารณาจากอัตราการเติบโตของค่ายรถจักรยานยนต์ที่มียอดจดทะเบียนสูงสุด 7 อันดับแรก พบว่า โตเกียวเกือบทุกค่าย มีเพียง จีพีเอ็กซ์ และซูซูกิ ที่มียอดจดทะเบียนหดตัวจากช่วงเดียวกันของปีก่อน โดยเฉพาะซูซูกิที่หดตัวมากถึง 21.1%YoY
- ทั้งนี้ หากจำแนกเป็นรายพื้นที่ พบว่า ในช่วงครึ่งปีแรกของปี 2566 มียอดจดทะเบียนขยายตัวเพิ่มขึ้นเกือบทุกพื้นที่ที่เช่นกันและยังคงมีสัดส่วนใกล้เคียงเดิมกับปีที่ผ่านมา โดยพื้นที่กรุงเทพฯ และปริมณฑลมีสัดส่วนยอดจดทะเบียนสูงสุด คิดเป็น 27.8% ของยอดจดทะเบียนทั้งหมด ตามมาด้วยภาคตะวันออกเฉียงเหนือที่มีสัดส่วนอยู่ที่ 23.1% ส่วนภาคใต้ ภาคตะวันออก ภาคเหนือ มีสัดส่วนใกล้เคียงกันที่ราว 13% สำหรับภาคตะวันตก และภาคกลาง มีสัดส่วนใกล้เคียงกันที่ 4% โดยภาคตะวันออกเฉียงเหนือยังคงเป็นพื้นที่ที่มียอดจดทะเบียนเพิ่มขึ้นสูงสุดที่ 20.4%YoY ขณะที่มีเพียงภาคตะวันออกเฉียงเหนือที่มียอดจดทะเบียนหดตัวที่ 1.2%YoY

Disclaimer:

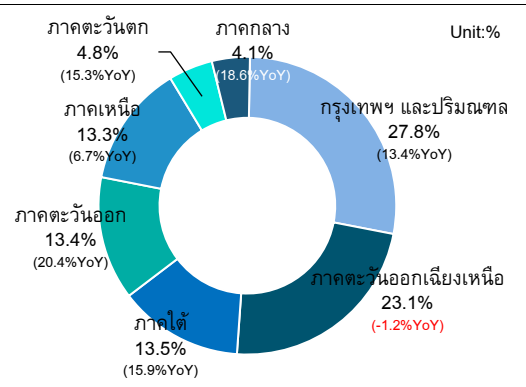
ข้อมูล บทวิเคราะห์ และการแสดงความคิดเห็นต่างๆที่ปรากฏอยู่ในรายงานฉบับนี้ ได้จัดทำขึ้นบนพื้นฐานของแหล่งข้อมูลที่ได้รับมาจากแหล่งข้อมูลที่เชื่อถือได้ เพื่อใช้ประกอบการวิเคราะห์ภาวะเศรษฐกิจและอุตสาหกรรมซึ่งเป็นเอกสารภายในของธนาคารแลนด์ แอนด์ เฮาส์ จำกัด (มหาชน) เท่านั้น ทั้งนี้ธนาคารฯ จะไม่รับผิดชอบความเสียหายใดๆทั้งปวงที่เกิดขึ้นจากการนำข้อมูล บทวิเคราะห์ การคาดหมาย และความคิดเห็นต่างๆ ที่ปรากฏในรายงานฉบับนี้ไปใช้ โดยผู้ที่ประสงค์จะนำไปใช้ต้องยอมรับความเสี่ยง และความเสียหายที่อาจเกิดขึ้นเองโดยลำพัง

รูปที่ 3 ยอดจดทะเบียนรถจักรยานยนต์ใหม่ (ป้ายแดง) แยกยี่ห้อ

ยี่ห้อ	ยอดจดทะเบียนใหม่ (พันคัน)		ส่วนแบ่งตลาด (%)		เปลี่ยนแปลง (%YoY)	
	2022	6M23	2022	6M23	2022	6M23
1. HONDA	1,379.0	787.4	76.5	78.4	11.6	11.7
2. YAMAHA	284.0	142.4	15.8	14.2	6.9	1.1
3. VESPA	47.8	23.5	2.7	2.3	45.1	12.1
4. GPX	37.0	17.9	2.1	1.8	22.7	(1.6)
5. LAMBRETTA	5.9	5.9	0.3	0.6	42.1	110.4
6. DECO	2.8	4.3	0.2	0.4	57.2	211.1
7. SUZUKI	8.7	3.6	0.5	0.4	2.8	(21.8)
อื่นๆ	36.7	18.9	2.0	1.9	16.3	11.0
รวม	1,801.9	1,003.8	100.0	100.0	11.9	10.2

ที่มา : กรมการขนส่งทางบก (รย.12)

รูปที่ 4 สัดส่วนยอดจดทะเบียน 6M23 จำแนกตามพื้นที่



ที่มา : กรมการขนส่งทางบก (รย.12)

แนวโน้มธุรกิจในระยะต่อไป

- สำหรับภาพรวมของธุรกิจจำหน่ายรถจักรยานยนต์ในปี 2566 สภาอุตสาหกรรมแห่งประเทศไทย (ส.อ.ท.) ตั้งเป้าการผลิตอยู่ที่ราว 2.10 ล้านคัน เพิ่มขึ้น 4.17% YoY มากกว่าปีที่แล้วซึ่งมีการผลิตรถจักรยานยนต์อยู่ที่ 2.01 ล้านคัน โดยเป็นการผลิตเพื่อการส่งออก 3.5 แสนคัน ลดลง 17.45% จากปีที่แล้วที่ผลิตได้ 4.24 แสนคัน จากการขาดแคลนเซมิคอนดักเตอร์ในรถบางรุ่น และผลิตเพื่อจำหน่ายในประเทศ จำนวน 1.75 ล้านคัน เพิ่มขึ้น 9.93% จากปีที่แล้วที่ผลิตได้ 1.59 ล้านคัน ตามเศรษฐกิจในประเทศที่ฟื้นตัวจากภาคบริการตามการท่องเที่ยวและการบริโภคภาคเอกชน รวมถึงรายได้เกษตรกรผู้ปลูกพืชเศรษฐกิจหลักอย่าง ข้าว มันสำปะหลัง และอ้อย ที่คาดว่าจะยังขยายตัวได้ และเนื่องจากภาวะเศรษฐกิจที่ยังมีความเปราะบางและฟื้นตัวได้ไม่ทั่วถึง ทำให้รถจักรยานยนต์ยังเป็นยานพาหนะที่ประชาชนทั่วไปสามารถเข้าถึงได้ง่ายกว่ารถยนต์และยังมีความคล่องตัว หาที่จอดง่าย ประหยัดน้ำมัน ค่าบำรุงรักษาไม่สูง รวมถึงยังสามารถใช้ในการประกอบอาชีพได้ด้วย ที่สำคัญได้รับความนิยมทุกพื้นที่ ขณะที่ค่ายรถจักรยานยนต์เองยังคงมีการจัดกิจกรรมส่งเสริมการขายและการเปิดตัวรถจักรยานยนต์รุ่นใหม่ รวมถึงรถจักรยานยนต์ในกลุ่ม EV ที่ปัจจุบันได้รับการส่งเสริมจากรัฐบาลเพื่อจูงใจให้ประชาชนหันมาใช้ยานยนต์ EV มากขึ้นในปัจจุบัน
- อย่างไรก็ตาม ยังมีปัจจัยที่อาจกระทบต่อธุรกิจจากทั้งปัญหาภาวะเงินเฟ้อและค่าครองชีพที่เพิ่มสูงขึ้น รวมถึงการปรับขึ้นอัตราดอกเบี้ยและภาระหนี้ภาคครัวเรือนที่อยู่ในระดับสูงที่ส่งผลกระทบต่อกำลังซื้อที่ยังเปราะบาง ประกอบกับภาวะเศรษฐกิจโลกที่ยังมีความไม่แน่นอนซึ่งจะส่งผลกระทบต่อส่งออกของไทยให้ชะลอลง ทั้งนี้ คาดว่าการแข่งขันในธุรกิจจะมีความรุนแรงจากจำนวนผู้ประกอบการที่เข้ามาลงทุนมากขึ้นอย่างต่อเนื่อง ขณะที่ปัญหาการขาดแคลนเซมิคอนดักเตอร์ที่แม้จะคลี่คลายลงแต่ก็คาดว่าจะยังคงมีอยู่เป็นระยะจากความขัดแย้งด้านภูมิรัฐศาสตร์ที่ยังมีอยู่ รวมถึงกฎหมายควบคุมอัตราเพดานดอกเบี้ยเข้าซื้อฉบับใหม่เพื่อช่วยเหลือและแก้ไขปัญหาหนี้สินของผู้บริโภคก็คาดว่าจะทำให้การปล่อยสินเชื่อมีความเข้มงวดมากขึ้น นอกจากนี้ ยังมีปัจจัยเสี่ยงจากความแปรปรวนของสภาพภูมิอากาศที่อาจกระทบต่อผลผลิตทางการเกษตรและรายได้ของเกษตรกรให้ลดลงได้ในระยะต่อไป

ผู้จัดทำบทวิเคราะห์

นายวัชรพันธ์ นิยม (watcharapann@lhbank.co.th)

วิจัยธุรกิจธนาคารแลนด์ แอนด์ เฮาส์

ธนาคารแลนด์ แอนด์ เฮาส์ จำกัด (มหาชน)

Disclaimer:

ข้อมูล บทวิเคราะห์ และการแสดงความคิดเห็นต่างๆที่ปรากฏอยู่ในรายงานฉบับนี้ ได้จัดทำขึ้นบนพื้นฐานของแหล่งข้อมูลที่ได้รับมาจากแหล่งข้อมูลที่เกี่ยวข้องได้ เพื่อใช้ประกอบการวิเคราะห์ภาวะเศรษฐกิจและอุตสาหกรรมซึ่งเป็นเอกสารภายในของธนาคารแลนด์ แอนด์ เฮาส์ จำกัด (มหาชน) เท่านั้น ทั้งนี้ธนาคารฯ จะไม่รับผิดชอบความเสียหายใดๆทั้งปวงที่เกิดขึ้นจากการนำข้อมูล บทวิเคราะห์ การคาดหมาย และความคิดเห็นต่างๆ ที่ปรากฏในรายงานฉบับนี้ไปใช้ โดยผู้ที่ประสงค์จะนำไปใช้ต้องยอมรับความเสี่ยง และความเสียหายที่อาจเกิดขึ้นเองโดยลำพัง