

ธุรกิจสหกรณ์ออมทรัพย์

สรุปแนวโน้มธุรกิจ

ISIC : 60641952 สหกรณ์ออมทรัพย์

ธุรกิจสหกรณ์ออมทรัพย์ในปี 2566/2567 คาดว่ามีแนวโน้ม

“Neutral -” ผลจากภาวะเศรษฐกิจในประเทศที่มีแนวโน้มฟื้นตัวอย่างช้าๆ ปัญหาเงินเฟ้อที่มีโอกาสยืดเยื้อกว่าที่คาดการณ์ รวมถึงระดับหนี้ครัวเรือนและระดับหนี้สะสมของสมาชิกที่อยู่ในระดับสูง กระทบต่อความสามารถในการชำระหนี้ของสมาชิกและความสามารถในการขยายฐานเงินกู้ยืมของธุรกิจให้ปรับตัวด้อยลง ประกอบกับการแสวงหาผลตอบแทนที่สูงขึ้น (Search for Yield) ของสหกรณ์ต่างๆ ในภาวะที่ตลาดเงินตลาดทุนมีความผันผวน ก็อาจเป็นอุปสรรคต่อการเติบโตของระบบสหกรณ์ออมทรัพย์ในระยะต่อไป

อย่างไรก็ตาม การที่สมาชิกของสหกรณ์ออมทรัพย์ส่วนใหญ่เป็นเจ้าของหน้าที่รัฐที่มีรายได้มั่นคง ประกอบกับมีความสามารถในการแข่งขันด้านอัตราดอกเบี้ยทั้งเงินฝากและเงินกู้ยืม รวมถึงมีความแข็งแกร่งด้านเงินทุน ทำให้คาดว่าความทยอยฟื้นตัวของเศรษฐกิจในประเทศจะยังคงเอื้อให้ธุรกิจรักษาระดับการเติบโตเอาไว้ได้

เอกชนและอื่นๆ มีสมาชิก 5.57 แสนคน คิดเป็นสัดส่วน 16.2% ตามลำดับ ทั้งนี้ เมื่อพิจารณาด้านขนาดสินทรัพย์พบว่า ประเภทสหกรณ์ออมทรัพย์ที่มีขนาดใหญ่หรือมีสินทรัพย์/สหกรณ์มากกว่า 5,000 ล้านบาทขึ้นไป ยังคงกระจุกตัวอยู่ในสหกรณ์ออมทรัพย์ครู สหกรณ์ออมทรัพย์รัฐวิสาหกิจ และสหกรณ์สถาบันอุดมศึกษาเป็นหลัก

ตารางที่ 1 จำนวนสหกรณ์และสมาชิกของสหกรณ์ออมทรัพย์

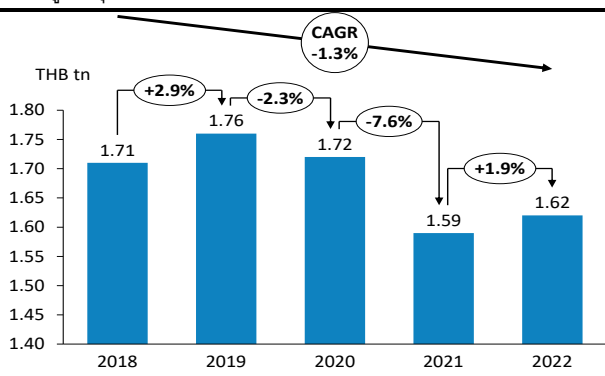
ประเภท	จำนวนสหกรณ์ (แห่ง)	จำนวนสมาชิก (คน)	สินทรัพย์ (ล้านบาท)	สินทรัพย์/สหกรณ์ (ล้านบาท)
ครู	109	909,221	1,040,792	9,549
รัฐวิสาหกิจ	50	299,461	477,265	9,545
ราชการอื่น	166	628,921	388,697	2,342
อุดมศึกษา	39	166,057	293,633	7,529
ตำรวจ	125	245,660	255,580	2,045
สาธารณสุข	77	255,839	236,176	3,067
เอกชนและอื่นๆ	537	557,007	205,819	383
ทหาร	181	266,687	123,161	680
โรงพยาบาล	80	107,256	117,963	1,475
รวม	1,364	3,436,109	3,139,086	2,301

ที่มา : กรมตรวจบัญชีสหกรณ์

ภาพรวมธุรกิจ

ธุรกิจสหกรณ์ออมทรัพย์ในปี 2565 ขยายตัวเพิ่มขึ้นเล็กน้อย โดยสะท้อนจากมูลค่าธุรกิจของสหกรณ์ออมทรัพย์ที่ขยายตัว 1.9%YoY หรือคิดเป็นมูลค่า 1.62 ล้านล้านบาท โดยแบ่งเป็นมูลค่าธุรกิจสินเชื่อ 1.01 ล้านล้านบาท คิดเป็นสัดส่วน 62.0% และมูลค่าธุรกิจรับฝากเงิน 6.18 แสนล้านบาท คิดเป็นสัดส่วน 38.0%

รูปที่ 1 มูลค่าธุรกิจสหกรณ์ออมทรัพย์ (สินเชื่อ + รับฝากเงิน)



ที่มา : กรมตรวจบัญชีสหกรณ์

ในปี 2565 สหกรณ์ออมทรัพย์ของประเทศไทยที่ยังดำเนินธุรกิจและสามารถรวบรวมข้อมูลได้พบว่ามีจำนวน 1,364 แห่ง มีจำนวนสมาชิกรวมทั้งสิ้น 3.44 ล้านคน และมีสินทรัพย์รวม 3.14 ล้านล้านบาท โดยประเภทสหกรณ์ออมทรัพย์ที่มีจำนวนสมาชิกมากที่สุด ได้แก่ สหกรณ์ออมทรัพย์ครู มีจำนวนสมาชิก 9.09 แสนคน หรือคิดเป็นสัดส่วน 26.5% ของจำนวนสมาชิกทั้งหมด รองลงมาคือสหกรณ์ออมทรัพย์ราชการอื่น มีสมาชิก 6.29 แสนคน คิดเป็นสัดส่วน 18.3% และสหกรณ์ออมทรัพย์

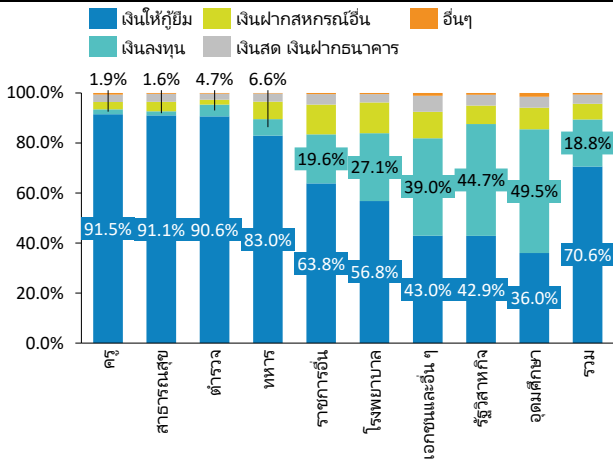
ฐานะการเงินของสหกรณ์ออมทรัพย์

ณ สิ้นปี 2565 ในภาพรวมสหกรณ์ออมทรัพย์มีสินทรัพย์ทั้งสิ้น 3.14 ล้านล้านบาท เพิ่มขึ้น 4.7%YoY โดยสินทรัพย์ของสหกรณ์สัดส่วนกว่า 70% ยังคงกระจุกตัวอยู่ในพอร์ตลูกหนี้เงินให้กู้ยืมแก่สมาชิกและเงินให้กู้ยืมแก่สหกรณ์อื่นซึ่งคิดเป็นมูลค่ารวม 2.22 ล้านล้านบาท ขยายตัวเพียง 1.8%YoY ตามเกณฑ์การปล่อยสินเชื่อที่มีความเข้มงวดมากขึ้น ประกอบกับภาระหนี้สะสมของสมาชิกในบางสหกรณ์ที่อยู่ในระดับสูงและมีรายได้เดือนหลังหักค่าใช้จ่ายไม่เพียงพอที่จะชดเชยเงินกู้ใหม่ ส่งผลให้ภาพรวมการปล่อยสินเชื่อใหม่ชะลอตัวลง

ทั้งนี้ การที่เงินให้กู้ยืมแก่สมาชิกและเงินให้กู้ยืมแก่สหกรณ์อื่นเติบโตได้ในระดับต่ำ ขณะที่เงินรับฝากจากสมาชิกและทุนสหกรณ์ยังคงขยายตัวดีและขยายตัวดีกว่าการเติบโตของเงินให้กู้ยืม ส่งผลให้ระบบสหกรณ์ออมทรัพย์มีสภาพคล่องส่วนเกินนำไปขยายการลงทุนในสินทรัพย์ทางการเงินต่อเนื่องเพื่อสร้างผลตอบแทนที่สูงขึ้นให้แก่สมาชิกสะท้อนจากสินทรัพย์ประเภทเงินลงทุนที่ขยายตัว 15.6%YoY หรือคิดเป็นมูลค่า 5.91 แสนล้านบาท โดยสหกรณ์ส่วนใหญ่เน้นลงทุนไปในหลักทรัพย์และหุ้นภาคเอกชนที่มีอันดับความน่าเชื่อถือ A- ขึ้นไป และยังมีสัดส่วนเงินลงทุนสอดคล้องตามข้อบังคับของสหกรณ์ สำหรับประเภทสหกรณ์ออมทรัพย์ที่มีเงินลงทุนในสัดส่วนสูง ได้แก่ สหกรณ์ออมทรัพย์สถาบันอุดมศึกษา ซึ่งมีสัดส่วนการลงทุนคิดเป็น 49.5% ของสินทรัพย์ทั้งหมด รองลงมาคือ สหกรณ์ออมทรัพย์รัฐวิสาหกิจ 44.7% และสหกรณ์ออมทรัพย์เอกชนและอื่นๆ 39.0% ตามลำดับ ด้านสินทรัพย์สภาพคล่องสูงอย่างเงินสดโดยเฉพาะเงินฝากธนาคารยังคงขยายตัวสูงที่ 17.2%YoY หรือคิดเป็นมูลค่า 1.16 แสนล้านบาท ส่วนหนึ่งจากสหกรณ์

บางแห่งหันมาบริหารสภาพคล่องที่มีความเสี่ยงต่ำในช่วงที่ตลาดเงินตลาดทุนมีความผันผวน ประกอบกับเป็นช่วงขาขึ้นของดอกเบี้ยเงินฝาก ตามทิศทางการปรับขึ้นอัตราดอกเบี้ยนโยบายของธนาคารกลางทั่วโลก

รูปที่ 2 โครงสร้างสินทรัพย์ ปี 2565 รายประเภทสหกรณ์



ที่มา : กรมตรวจบัญชีสหกรณ์

ตารางที่ 2 ฐานะการเงินของสหกรณ์ออมทรัพย์ ปี 2565

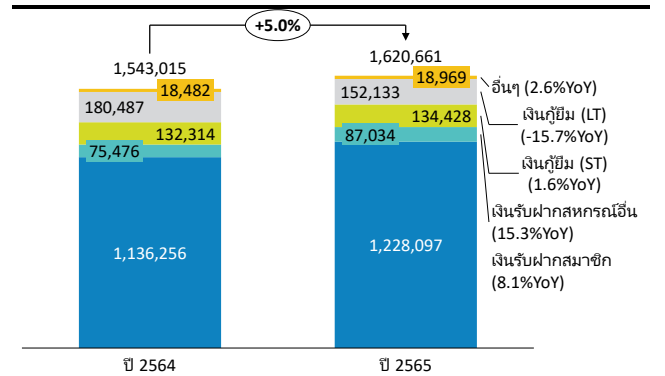
ประเภทสหกรณ์	ฐานะการเงิน (ล้านบาท)			เปลี่ยนแปลง (%YoY)		
	สินทรัพย์	หนี้สิน	ส่วนทุน	สินทรัพย์	หนี้สิน	ส่วนทุน
ครู	1,040,792	534,366	506,426	3.9	4.6	3.2
รัฐวิสาหกิจ	477,265	266,056	211,209	5.8	7.0	4.2
ตำรวจ	255,580	123,333	132,248	5.6	4.9	6.3
สาธารณสุข	236,176	116,275	119,900	6.8	6.9	6.8
ทหาร	123,161	56,103	67,058	2.9	1.7	3.8
เอกชนและอื่น ๆ	205,819	94,575	111,243	1.2	-0.3	2.5
อุดมศึกษา	293,633	185,387	108,246	4.4	4.8	3.8
ราชการอื่น	388,697	179,707	208,989	5.6	6.3	5.1
โรงพยาบาล	117,963	64,859	53,104	6.3	6.7	5.9
รวม	3,139,086	1,620,661	1,518,425	4.7	5.0	4.3

ที่มา : กรมตรวจบัญชีสหกรณ์

สำหรับทุนดำเนินงานของสหกรณ์ที่ใช้ในปี 2565 เท่ากับ 3.14 ล้านล้านบาท แบ่งเป็นส่วนของหนี้สิน 1.62 ล้านล้านบาท (สัดส่วน 51.6% ของทุนดำเนินงานทั้งหมด) เพิ่มขึ้น 5.0%YoY และส่วนทุน 1.52 ล้านล้านบาท (สัดส่วน 48.4% ของทุนดำเนินงานทั้งหมด) เพิ่มขึ้น 4.3%YoY โดยพบว่าทุนดำเนินงานส่วนใหญ่ยังคงเป็นทุนภายในที่ได้จากการระดมทุนจากสมาชิกเป็นหลัก ประกอบด้วยเงินรับฝากจากสมาชิก 1.23 ล้านล้านบาท เพิ่มขึ้น 8.1%YoY และทุนเรือนหุ้นอีก 1.28 ล้านล้านบาท เพิ่มขึ้น 4.4%YoY ส่วนหนึ่งเป็นผลจากความกังวลต่อการฟื้นตัวของเศรษฐกิจและความผันผวนของตลาดเงินตลาดทุน ทำให้สมาชิกหันมาออมเงินเพื่อลดความเสี่ยงจากการลงทุนมากขึ้น ทั้งนี้ เมื่อนำทุน

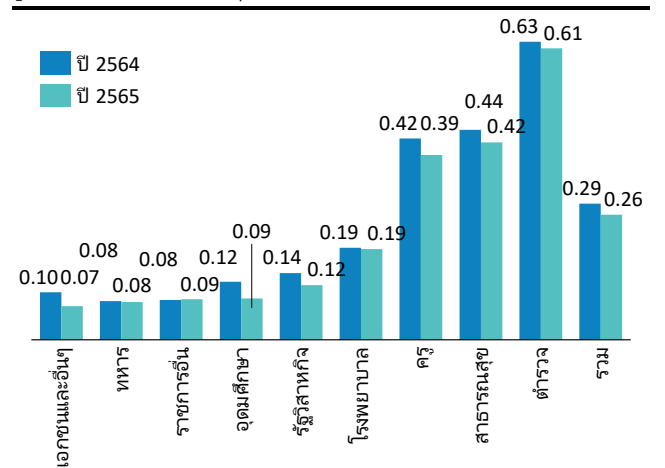
ภายในไปรวมกับเงินรับฝากจากสหกรณ์อื่นที่มีมูลค่า 87,034 ล้านบาท (+15.3%YoY) ส่งผลให้ในปี 2565 ระบบสหกรณ์ออมทรัพย์ยังคงมีสภาพคล่องค่อนข้างมากและเพียงพอต่อความต้องการกู้ยืมของสมาชิก จึงทำให้การพึ่งพาแหล่งเงินทุนจากภายนอกโดยเฉพาะจากธนาคารพาณิชย์ปรับตัวลดลง สะท้อนจากเงินกู้ยืมระยะยาวที่ปรับลดลงถึง 15.7%YoY ขณะที่เงินกู้ยืมระยะสั้นก็ขยายตัวเพียงเล็กน้อยที่ 1.6%YoY ซึ่งส่งผลให้ภาพรวมอัตราส่วนหนี้สินต่อทุน (D/E Ratio) ของระบบสหกรณ์ออมทรัพย์ปรับตัวต่ำลงมาอยู่ที่ 0.26 เท่า จากปี 2564 ที่อยู่ระดับ 0.29 เท่า

รูปที่ 3 โครงสร้างหนี้สินของสหกรณ์ออมทรัพย์



ที่มา : กรมตรวจบัญชีสหกรณ์

รูปที่ 4 อัตราส่วนหนี้สินต่อทุน (D/E) จำแนกรายประเภทสหกรณ์



ที่มา : กรมตรวจบัญชีสหกรณ์

ผลการดำเนินงานของธุรกิจสหกรณ์ออมทรัพย์

ด้านผลการดำเนินงานของธุรกิจสหกรณ์ออมทรัพย์ปี 2565 พบว่าขยายตัวได้เล็กน้อย สะท้อนจากกำไรสุทธิที่เติบโตเพียง 3.0%YoY หรือคิดเป็นมูลค่า 95,352 ล้านบาท โดยยังคงเป็นผลมาจากรายได้ดอกเบี้ยเงินให้กู้ยืมที่ปรับลดลงสอดคล้องกับการชะลอตัวของปริมาณธุรกรรมการกู้ยืมเงินของสมาชิก ส่งผลให้มียาไรได้รวมทั้งสิ้น 1.58 แสนล้านบาท เพิ่มขึ้นเล็กน้อยที่ 0.2%YoY ขณะที่ด้านค่าใช้จ่ายมีจำนวนทั้งสิ้น 62,746 ล้านบาท ลดลง 3.9%YoY ซึ่งผลของการปรับลดลงของ

ค่าใช้จ่ายทำให้ระบบสหกรณ์ออมทรัพย์ยังคงมีความสามารถในการทำกำไรที่ดีขึ้นแม้ว่าจะมีรายเติบโตเพียงเล็กน้อย สะท้อนจากอัตรากำไรสุทธิที่ปรับดีขึ้นมาอยู่ที่ระดับ 60.3% จากระดับ 58.6% ในปี 2564

ตารางที่ 3 ผลการดำเนินงานของสหกรณ์ออมทรัพย์ปี 2565

ประเภทสหกรณ์	ผลการดำเนินงาน (ล้านบาท)			เปลี่ยนแปลง (%YoY)		
	รายได้	ค่าใช้จ่าย	กำไร	รายได้	ค่าใช้จ่าย	กำไร
ครู	57,964	24,541	33,422	0.4	-6.0	5.6
ราชการอื่น	19,163	6,107	13,056	-1.0	-3.9	0.5
รัฐวิสาหกิจ	20,974	9,420	11,554	2.4	7.4	-1.3
ตำรวจ	16,380	4,942	11,439	2.1	-11.3	9.2
สาธารณสุข	12,868	4,371	8,497	2.7	-4.3	6.7
อุดมศึกษา	10,909	5,596	5,312	0.0	6.6	-6.1
เอกชนอื่นๆ	8,324	3,796	4,528	-7.3	-14.3	-0.4
ทหาร	6,387	2,043	4,344	-2.9	-5.6	-1.6
โรงพยาบาล	5,129	1,929	3,200	-1.4	-5.7	1.5
รวม	158,098	62,746	95,352	0.2	-3.9	3.0

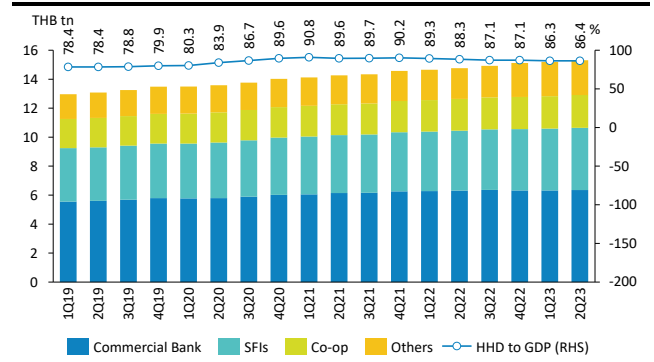
ที่มา : กรมตรวจบัญชีสหกรณ์

แนวโน้มการเติบโตของธุรกิจ

แนวโน้มการเติบโตของธุรกิจสหกรณ์ออมทรัพย์ในปี 2566/2567 คาดว่ายังคงเติบโตได้อย่างจำกัด ตามความเสี่ยงและแรงกดดันต่างๆ ที่สะสมต่อเนื่องมาจากช่วงก่อนหน้า ทั้งภาวะเศรษฐกิจภายในประเทศที่ฟื้นตัวล่าช้า ปัญหาหนี้ภาคครัวเรือนและภาระหนี้สะสมของสมาชิกที่อยู่ในระดับสูงเมื่อเทียบกับรายได้ ประกอบกับปัญหาเงินเฟ้อที่อาจปรับลดลงช้ากว่าที่คาดการณ์จากราคาน้ำมันตลาดโลกที่ถูกกดดันจากปัญหาความขัดแย้งด้านภูมิรัฐศาสตร์ รวมถึงการปรับเพิ่มขึ้นของอัตราดอกเบี้ยตามระดับเงินเฟ้อ ซึ่งปัจจัยเหล่านี้จะกดดันรายได้และความสามารถในการชำระหนี้ของสมาชิกรวมไปถึงสหกรณ์ออมทรัพย์ที่มีภาระหนี้ในสัดส่วนสูงให้ด้อยลง นอกจากนี้ การแสวงหาผลตอบแทนจากการลงทุนที่สูงขึ้น (Search for Yield) ของสหกรณ์ต่างๆ เพื่อหาช่องทางสร้างผลตอบแทนในช่วงที่เงินให้กู้ยืมมีแนวโน้มชะลอตัว ในภาวะที่ตลาดเงินตลาดทุนมีความผันผวนสูง เนื่องจากเศรษฐกิจโลกมีโอกาสเข้าสู่ภาวะถดถอยจากผลของการเร่งขึ้นอัตราดอกเบี้ยนโยบายของธนาคารกลางสหรัฐฯ ก็อาจเป็นปัจจัยที่สร้างความเสียหายให้แก่ธุรกิจสหกรณ์ออมทรัพย์จากการเลือกลงทุนที่ผิดพลาดได้

อย่างไรก็ตาม การที่ธุรกิจสหกรณ์ออมทรัพย์ยังคงเป็นแหล่งเงินกู้ยืมที่สำคัญของภาคครัวเรือน โดย ณ สิ้นไตรมาสที่ 2 ปี 2566 มีสัดส่วน 14.8% ของหนี้ภาคครัวเรือนทั้งหมด ประกอบกับสมาชิกของสหกรณ์ออมทรัพย์ส่วนใหญ่เป็นเจ้าของบ้านที่รัฐที่มีความมั่นคงด้านรายได้ และความเสียดินดีชำระหนี้ต่ำเพราะสหกรณ์สามารถหักหนี้จากเงินเดือนได้ก่อนเจ้าหนี้รายอื่น รวมถึงความสามารถการแข่งขันด้านอัตราดอกเบี้ยเงินฝากและอัตราดอกเบี้ยเงินกู้ยืม ตลอดจนความแข็งแกร่งด้านเงินทุนและการพึ่งพาตนเองภายในระบบสหกรณ์ ส่งผลให้คาดว่าธุรกิจสหกรณ์ออมทรัพย์จะคงรักษาระดับการเติบโตเอาไว้ได้ในภาวะที่เศรษฐกิจฟื้นตัวอย่างค่อยเป็นค่อยไป

รูปที่ 5 ยอดคงค้างเงินให้สินเชื่อแก่ภาคครัวเรือน จำแนกตามแหล่งเงินทุน



ที่มา : ธนาคารแห่งประเทศไทย