

ธุรกิจจำหน่ายรถยนต์

สรุปแนวโน้มธุรกิจ

ISIC: 56451010 การขายยานยนต์ใหม่ชนิดรถยนต์นั่งส่วนบุคคล รถกระบะ รถตู้ และรถขนาดเล็กที่คล้ายกัน และ ISIC: 56451020 การขายยานยนต์ใหม่ชนิดรถบรรทุกและยานยนต์หนักอื่นๆ

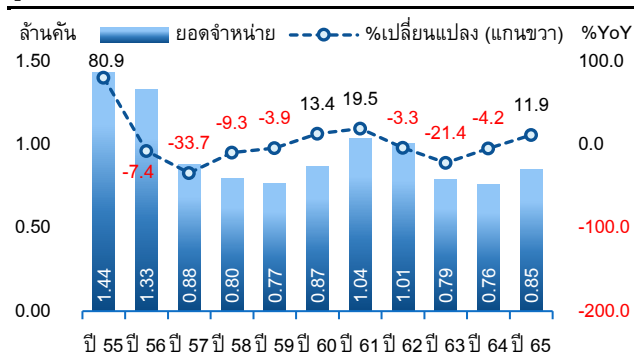
ในระยะ 1 ปีข้างหน้าคาดว่าธุรกิจจำหน่ายรถยนต์มีแนวโน้ม "Neutral (+)" ขยายตัวต่อเนื่องตามภาวะเศรษฐกิจที่คาดว่าจะฟื้นตัวดีขึ้นจากการผ่อนคลายมาตรการควบคุมการแพร่ระบาดของโรคโควิด-19 ทั้งในและต่างประเทศ ส่งผลทำให้การท่องเที่ยวและการบริโภคภาคเอกชนปรับตัวดีขึ้น ขณะที่ค่ายรถยนต์ต่างๆ ยังคงมีการแนะนำรถยนต์รุ่นใหม่ออกสู่ตลาดอย่างต่อเนื่อง รวมถึงการประกาศใช้มาตรการส่งเสริมการใช้ยานยนต์ไฟฟ้าของภาครัฐและการจัดการเลือกตั้งในประเทศที่คาดว่าจะช่วยหนุนให้ยอดขายรถยนต์ขยายตัวได้

อย่างไรก็ตาม ยังมีปัจจัยกดดันจากแนวโน้มเศรษฐกิจโลกที่มีความเสี่ยงจะเกิดภาวะถดถอยจากปัญหาด้านภูมิรัฐศาสตร์และปัญหาเงินเฟ้อ ซึ่งมีแนวโน้มกระทบต่อภาคการส่งออกของไทยให้อาจปรับตัวชะลอลง ขณะที่ต้นทุนของธุรกิจและค่าครองชีพยังอยู่ในระดับสูง ฐานะทางการเงินของภาคครัวเรือนบางกลุ่มยังมีความเปราะบาง ทำให้สถาบันการเงินยังมีความเข้มงวดในการปล่อยสินเชื่อ

ภาพรวมของธุรกิจ

ภาพรวมของธุรกิจจำหน่ายรถยนต์ในปี 2565 กลับมาขยายตัวได้ตามภาวะเศรษฐกิจที่ฟื้นตัวอย่างค่อยเป็นค่อยไปจากการผ่อนคลายมาตรการควบคุมการแพร่ระบาดของโรคโควิด-19 ทั้งในและต่างประเทศ ส่งผลต่อการท่องเที่ยวและการบริโภคของภาคเอกชนให้ปรับตัวดีขึ้น ขณะที่การส่งออกโดยรวมยังขยายตัวได้แม้จะเริ่มชะลอลงในช่วงท้ายของปี ประกอบกับมาตรการกระตุ้นเศรษฐกิจของภาครัฐที่มีออกมาอย่างต่อเนื่อง แม้จะยังมีหลายปัจจัยกดดันต่อการเติบโตของธุรกิจ ทั้งปัญหาการขาดแคลนเซมิคอนดักเตอร์ ปัญหาด้านราคาพลังงานที่กระทบต่อต้นทุนและอัตราเงินเฟ้อให้ปรับตัวเพิ่มสูงขึ้น ทั้งนี้ ยอดจำหน่ายรถยนต์ภายในประเทศเติบโต 11.9%YoY ด้วยยอดจำหน่ายทั้งสิ้น 849,388 คัน

รูปที่ 1 ยอดจำหน่ายรถยนต์ภายในประเทศ



ที่มา: บริษัท โตโยต้า มอเตอร์ ประเทศไทย จำกัด

หากจำแนกตามประเภทรถ พบว่า ในปี 2565 รถยนต์นั่งส่วนบุคคล มียอดจำหน่ายทั้งสิ้น 265,153 คัน เพิ่มขึ้น 5.3%YoY มีส่วนแบ่งตลาดอยู่ที่ 31.2% ลดลงจาก 33.2% ในปีก่อนหน้า สำหรับรถยนต์เพื่อการพาณิชย์ พบว่ามียอดจำหน่ายอยู่ที่ 584,235 คัน เพิ่มขึ้น 15.2%YoY ซึ่งส่วนใหญ่เป็นรถกระบะ 1 คัน มียอดจำหน่ายอยู่ที่ 388,298 คัน คิดเป็นสัดส่วนกว่า 45.7% ขยายตัว 11.4%YoY ส่วนรถยนต์ในกลุ่ม SUV ขยายตัวเพิ่มขึ้นได้ 16.9%YoY โดยมีสัดส่วนในตลาดเพิ่มขึ้นมาอยู่ที่ 9.8% ส่วนหนึ่งเป็นผลจากการแนะนำรถยนต์ใหม่ออกสู่ตลาดทั้งจากรายรถยนต์ที่มีอยู่เดิมและจากรายรถยนต์ใหม่ที่น่าสนใจเข้ามาจำหน่ายในประเทศเพิ่มขึ้น ส่วนกลุ่มรถยนต์พาณิชย์อื่นๆ สามารถเติบโตได้ 28.8%YoY มีส่วนแบ่งตลาดเพิ่มขึ้นจาก 11.6% ในปีก่อนหน้ามาอยู่ที่ 13.3% ผลจากยอดจำหน่ายรถยนต์ในกลุ่มรถกระบะดัดแปลง (PPV) ที่เพิ่มขึ้น

ตารางที่ 1 ยอดจำหน่ายรถยนต์ภายในประเทศ จำแนกตามประเภทรถยนต์

ประเภทรถยนต์	ยอดจำหน่าย (คัน)		สัดส่วน (%)		เปลี่ยนแปลง (%)	
	ปี 2564	ปี 2565	ปี 2564	ปี 2565	ปี 2564	ปี 2565
รถยนต์นั่งส่วนบุคคล	251,800	265,153	33.2	31.2	-8.4	5.3
รถยนต์เพื่อการพาณิชย์	507,319	584,235	66.8	68.8	-1.9	15.2
- รถกระบะ 1 คัน	348,654	388,298	45.9	45.7	-12.0	11.4
- รถ SUV	70,921	82,894	9.3	9.8	3.2	16.9
- รถยนต์พาณิชย์อื่น	87,744	113,043	11.6	13.3	67.0	28.8
รวมทุกประเภท	759,119	849,388	100.0	100.0	-4.2	11.9

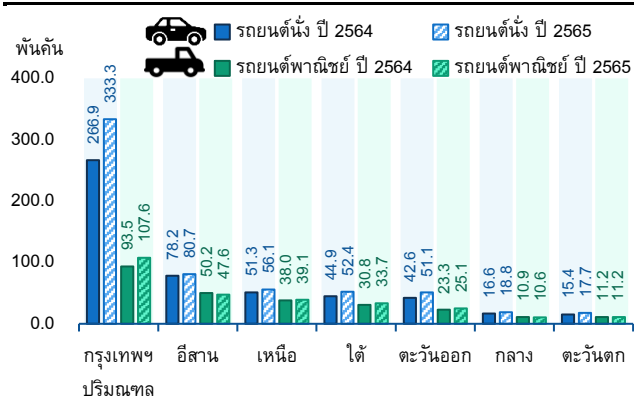
ที่มา: บริษัท โตโยต้า มอเตอร์ ประเทศไทย จำกัด

หากพิจารณาภาพรวมยอดจดทะเบียนรถยนต์ใหม่ (ป้ายแดง) ทั่วประเทศในปี 2565 พบว่า เพิ่มขึ้น 14.4%YoY จากเกือบทุกพื้นที่ โดยพื้นที่กรุงเทพฯ และปริมณฑลมียอดจดทะเบียนรถยนต์สูงสุด มีสัดส่วนเพิ่มขึ้นจาก 46.6% ในปีก่อนมาอยู่ที่ 49.8% ของยอดจดทะเบียนรถยนต์ใหม่ (ป้ายแดง) ทั่วประเทศ ตามการเพิ่มขึ้นของยอดจดทะเบียนที่ขยายตัว 22.3%YoY จากทั้งกลุ่มรถยนต์นั่งส่วนบุคคลและรถยนต์เพื่อการพาณิชย์ โดยรถยนต์นั่งส่วนบุคคลขยายตัวเพิ่มขึ้น 24.9%YoY ส่วนรถยนต์เพื่อการพาณิชย์ขยายตัวที่ 15.0%YoY สำหรับพื้นที่ที่มีสัดส่วนของยอดจดทะเบียนรองลงมา ได้แก่ ภาคตะวันออกเฉียงเหนือ ภาคเหนือ ภาคใต้ ภาคตะวันออก ภาคกลาง และภาคตะวันตก ตามลำดับ

ส่วนพื้นที่ที่มียอดจดทะเบียนโตรองจากกรุงเทพฯ และปริมณฑล ได้แก่ ภาคตะวันออก (15.7%YoY) ภาคใต้ (13.7%YoY) ภาคตะวันตก (8.9%YoY) ภาคกลาง (6.9%YoY) และภาคเหนือ (6.5%YoY) ทั้งนี้ มีเพียงภาคตะวันออกเฉียงเหนือ ที่มียอดจดทะเบียนหดตัวลงเล็กน้อยที่ 0.1%YoY และหากพิจารณาตามประเภทรถยนต์พบว่ารถยนต์นั่งส่วนบุคคลมียอดจดทะเบียนเพิ่มขึ้นในทุกพื้นที่ ขณะที่รถยนต์เพื่อการพาณิชย์มียอดจดทะเบียนลดลงใน 2 พื้นที่ ได้แก่ ภาคตะวันออก เฉียงเหนือ ลดลง 5.2%YoY และภาคกลาง ลดลง 3.0%YoY ตามลำดับ

ข้อมูล บทวิเคราะห์ และการแสดงความคิดเห็นต่างๆ ที่ปรากฏอยู่ในรายงานฉบับนี้ ได้จัดทำขึ้นบนพื้นฐานของแหล่งข้อมูลที่ได้รับมาจากแหล่งข้อมูลที่เชื่อถือได้ เพื่อใช้ประกอบการวิเคราะห์ ภาวะเศรษฐกิจและอุตสาหกรรมซึ่งเป็นเอกสารภายในของธนาคารแลนด์ แอนด์ เฮาส์ จำกัด (มหาชน) เท่านั้น ทั้งนี้ธนาคารฯ จะไม่รับผิดชอบความเสียหายใดๆ ทั้งปวงที่เกิดขึ้นจากการนำ ข้อมูล บทวิเคราะห์ การคาดหมาย และความคิดเห็นต่างๆ ที่ปรากฏในรายงานฉบับนี้ไปใช้ โดยผู้ที่ประสงค์จะนำไปใช้ต้องยอมรับความเสี่ยง และความเสียหายที่อาจเกิดขึ้นเองโดยลำพัง

รูปที่ 2 ยอดจดทะเบียนรถยนต์ใหม่ (ป้ายแดง) จำแนกตามพื้นที่



ที่มา: กรมการขนส่งทางบก

ส่วนแบ่งตลาดรถยนต์

ในปี 2565 ค่ายรถที่มียอดขายสูงสุดคือ Toyota มียอดขายจำหน่าย 288,261 คัน ขยายตัวเพิ่มขึ้น 20.4%YoY มีส่วนแบ่งตลาดเพิ่มขึ้นจาก 31.5% ในปีก่อนมาอยู่ที่ 33.9% ของยอดขายรถยนต์ทุกประเภท รองลงมาเป็น Isuzu Honda Mitsubishi และ Ford ตามลำดับ โดยค่ายรถยนต์ที่มียอดขายรถยนต์รวมทุกประเภทเติบโตสูงสุดใน 10 อันดับแรก พบว่า เป็นรถยนต์จากค่าย Ford ที่เติบโตสูงถึง 23.6%YoY จากรถยนต์รุ่น Ranger และรุ่น Everest ที่เพิ่มขึ้น ขณะที่ค่ายรถยนต์ที่มียอดขายเติบโตรองลงมาเป็น Toyota Isuzu Mitsubishi และ Hino ตามลำดับ ส่วนค่ายรถยนต์ที่มียอดขายหดตัวลดลง ได้แก่ Nissan หดตัวต่อเนื่องที่ 24.2%YoY รองลงมาเป็น MG Mazda Suzuki และ Honda ตามลำดับ

ตารางที่ 2 ค่ายรถยนต์ที่มียอดขายรถยนต์รวมสูงสุด 10 อันดับแรก

ค่ายรถยนต์	ยอดขาย (คัน)		ส่วนแบ่งตลาด (%)		เปลี่ยนแปลง (%)	
	ปี 2564	ปี 2565	ปี 2564	ปี 2565	ปี 2564	ปี 2565
1. Toyota	239,328	288,261	31.5	33.9	-1.8	20.4
2. Isuzu	184,160	212,491	24.3	25.0	1.6	15.4
3. Honda	88,692	82,842	11.7	9.8	-4.7	-6.6
4. Mitsubishi	47,188	50,385	6.2	5.9	-17.8	6.8
5. Ford	32,388	40,017	4.3	4.7	8.3	23.6
6. Mazda	35,384	31,638	4.7	3.7	-9.9	-10.6
7. MG	31,005	27,293	4.1	3.2	9.5	-12.0
8. Nissan	29,696	22,521	3.9	2.7	-33.4	-24.2
9. Suzuki	22,378	20,083	2.9	2.4	-12.3	-10.3
10. Hino	13,840	14,339	1.8	1.7	34.3	3.6
อื่นๆ	35,060	59,518	4.6	7.0	-9.8	69.8
Total	759,119	849,388	100.0	100.0	-4.2	11.9

ที่มา: บริษัท โตโยต้า มอเตอร์ ประเทศไทย จำกัด

สำหรับยอดขายรถยนต์หนึ่งส่วนบุคคลในปี 2565 มียอดรวมทั้งสิ้น 265,153 คัน เพิ่มขึ้น 5.3%YoY โดย Toyota กลับขึ้นมาเป็นผู้นำตลาดได้ในปีนี้ มีส่วนแบ่งตลาดอยู่ที่ 31.1% ของยอดขายรถยนต์หนึ่ง

ทั้งหมด ด้วยยอดขายจำหน่าย 82,414 คัน เพิ่มขึ้น 32.7%YoY จากยอดขายจำหน่ายรถยนต์รุ่น Yaris และ Yaris ATIV ที่เพิ่มขึ้นเป็นสำคัญ ขณะที่อันดับ 2 เป็นรถยนต์จากค่าย Honda มียอดขายจำหน่ายอยู่ที่ 61,665 คัน หดตัว 19.8%YoY มีส่วนแบ่งตลาดอยู่ที่ 23.3% ตามมาด้วยรถยนต์จากค่าย Mitsubishi Mazda และ Suzuki มีสัดส่วนที่ 8.0% และ 6.7% และ 6.3% ตามลำดับ โดยรถยนต์จากค่าย Mitsubishi มียอดขายเพิ่มขึ้น 14.6%YoY ขณะที่ Suzuki และ Mazda มียอดขายลดลงต่อเนื่องจากปีก่อนที่ 14.2%YoY และ 10.1%YoY ตามลำดับ

ตารางที่ 3 ค่ายรถยนต์ที่มียอดขายรถยนต์หนึ่งสูงสุด 5 อันดับแรก

ค่ายรถยนต์	ยอดขาย (คัน)		ส่วนแบ่งตลาด (%)		เปลี่ยนแปลง (%)	
	ปี 2564	ปี 2565	ปี 2564	ปี 2565	ปี 2564	ปี 2565
1. Toyota	62,123	82,414	24.7	31.1	-8.3	32.7
2. Honda	76,886	61,665	30.5	23.3	-0.7	-19.8
3. Mitsubishi	18,456	21,157	7.3	8.0	-17.5	14.6
4. Mazda	19,800	17,810	7.9	6.7	-20.3	-10.1
5. Suzuki	19,486	16,721	7.7	6.3	-15.4	-14.2
อื่นๆ	55,049	65,386	21.9	24.7	-7.2	18.8
Total	251,800	265,153	100.0	100.0	-8.4	5.3

ที่มา: บริษัท โตโยต้า มอเตอร์ ประเทศไทย จำกัด

ส่วนตลาดรถยนต์เพื่อการพาณิชย์ในปี 2565 มียอดขายเพิ่มขึ้น 15.2%YoY ด้วยยอดขายจำหน่ายรวม 584,235 คัน และหากพิจารณาจาก 5 อันดับแรกพบว่าทุกค่ายต่างมียอดขายเติบโตจากปีก่อนหน้าโดยรถยนต์จากค่ายหลักอย่าง Isuzu ยังคงมียอดขายสูงสุดต่อเนื่องเป็นปีที่ 3 ติดต่อกัน ด้วยยอดขาย 212,491 คัน มีส่วนแบ่งตลาดที่ 36.4% ใกล้เคียงกับปีก่อนหน้า เติบโต 15.4%YoY จากรถยนต์รุ่น D-Max ที่ยังเป็นที่นิยม อันดับ 2 เป็นค่าย Toyota จำนวน 205,847 คัน มีส่วนแบ่งตลาดที่ 35.2% โดยหลักยังเป็นยอดขายจำหน่ายรุ่น Hilux ตามมาด้วยรถยนต์จากค่าย Ford Mitsubishi และ Honda มีส่วนแบ่งตลาดอยู่ที่ 6.8% และ 5.0% และ 3.6% ตามลำดับ ทั้งนี้ Honda เป็นค่ายที่มียอดขายเติบโตสูงที่สุดที่ 79.4%YoY จากรถยนต์ในกลุ่ม SUV รุ่น HR-V ที่เพิ่มขึ้นเป็นสำคัญ โดยค่าย Mitsubishi มียอดขายเติบโตเพียง 1.7%YoY ต่ำกว่าภาพรวมของตลาด

ตารางที่ 4 ค่ายรถยนต์ที่มียอดขายรถยนต์พาณิชย์สูงสุด 5 อันดับแรก

ค่ายรถยนต์	ยอดขาย (คัน)		ส่วนแบ่งตลาด (%)		เปลี่ยนแปลง (%)	
	ปี 2564	ปี 2565	ปี 2564	ปี 2565	ปี 2564	ปี 2565
1. Isuzu	184,160	212,491	36.3	36.4	1.6	15.4
2. Toyota	177,205	205,847	34.9	35.2	0.7	16.2
3. Ford	32,329	39,973	6.4	6.8	8.3	23.6
4. Mitsubishi	28,732	29,228	5.7	5.0	-18.0	1.7
5. Honda	11,806	21,177	2.3	3.6	-24.4	79.4
อื่นๆ	73,087	75,519	14.4	12.9	-8.3	3.3
Total	507,319	584,235	100.0	100.0	-1.9	15.2

ที่มา: บริษัท โตโยต้า มอเตอร์ ประเทศไทย จำกัด

ข้อมูล บทวิเคราะห์ และการแสดงความคิดเห็นต่างๆ ที่ปรากฏอยู่ในรายงานฉบับนี้ ได้จัดทำขึ้นบนพื้นฐานของแหล่งข้อมูลที่ได้รับมาจากแหล่งข้อมูลที่เชื่อถือได้ เพื่อใช้ประกอบการวิเคราะห์ภาวะเศรษฐกิจและอุตสาหกรรมซึ่งเป็นเอกสารภายในของธนาคารแลนด์ แอนด์ เฮาส์ จำกัด (มหาชน) เท่านั้น ทั้งนี้ธนาคารฯ จะไม่รับผิดชอบความเสียหายใดๆ ทั้งปวงที่เกิดขึ้นจากการนำข้อมูล บทวิเคราะห์ การคาดหมาย และความคิดเห็นต่างๆ ที่ปรากฏในรายงานฉบับนี้ไปใช้ โดยผู้ที่ประสงค์จะนำไปใช้ต้องยอมรับความเสี่ยง และความเสียหายที่อาจเกิดขึ้นเองโดยลำพัง

แนวโน้มการเติบโตของธุรกิจ

ภาพรวมธุรกิจจำหน่ายรถยนต์ในปี 2566 มีแนวโน้มขยายตัวได้ต่อเนื่องตามภาวะเศรษฐกิจที่คาดว่าจะฟื้นตัวดีขึ้นจากการผ่อนคลายมาตรการควบคุมการแพร่ระบาดของโรคโควิด-19 ทั้งในและต่างประเทศ ส่งผลให้มีการเดินทางท่องเที่ยวและการจับจ่ายใช้สอยจากทั้งนักท่องเที่ยวชาวไทยและชาวต่างชาติเพิ่มขึ้น โดยเฉพาะนักท่องเที่ยวชาวจีนที่คาดว่าจะมีจำนวนมากขึ้นหลังจากที่จีนผ่อนคลายมาตรการควบคุมโควิด ทำให้เศรษฐกิจมีแนวโน้มฟื้นตัวจากภาคการท่องเที่ยวและการบริโภคเอกชน ขณะที่ค่ายรถยนต์ต่างๆ ยังคงมีการพัฒนาผลิตภัณฑ์และการแนะนำรถยนต์รุ่นใหม่ออกสู่ตลาดอย่างต่อเนื่อง รวมถึงการที่รัฐบาลประกาศใช้มาตรการส่งเสริมการใช้ยานยนต์ไฟฟ้าหรือ EV ด้วยการเข้าไปสนับสนุนผ่านมาตรการภาษีจากกรมศุลกากรและกรมสรรพสามิต เพื่อจูงใจให้ประชาชนหันมาใช้รถยนต์ EV นั้น ก็คาดว่าจะช่วยกระตุ้นให้ยอดจำหน่ายรถยนต์ในกลุ่ม EV เพิ่มขึ้นอย่างต่อเนื่องเช่นกัน โดยเฉพาะการให้เงินอุดหนุนแก่ผู้บริโภคในวงเงิน 70,000-150,000 บาท สำหรับรถราคาไม่เกิน 2 ล้านบาท ในช่วงปี 2565-2568 ทั้งนี้ ในปี 2565 ยังคงมีรถยนต์ไฟฟ้า (BEV) จดทะเบียนใหม่เพิ่มขึ้นต่อเนื่องอยู่ที่ 10,450 คัน หรือคิดเป็นสัดส่วนราว 1.1% ของยอดจดทะเบียนรถยนต์ใหม่ทั้งหมด (ที่มา: สถาบันยานยนต์) ในขณะที่การจัดการเลือกตั้งในประเทศคาดว่าจะช่วยหนุนให้ยอดขายรถยนต์ โดยเฉพาะในกลุ่มรถยนต์เพื่อการพาณิชย์ยังเติบโตได้ดีต่อเนื่อง โดยสภาอุตสาหกรรมแห่งประเทศไทย คาดการณ์ยอดจำหน่ายรถยนต์ในประเทศปี 2566 จะอยู่ที่ราว 900,000 คัน

อย่างไรก็ตาม ธุรกิจยังมีปัจจัยกดดันจากแนวโน้มเศรษฐกิจโลกที่ยังมีความไม่แน่นอนและมีความเสี่ยงที่จะเกิดภาวะถดถอย กระทบต่อภาคการส่งออกของไทยให้อาจปรับตัวชะลอลง จากปัญหาด้านภูมิรัฐศาสตร์โดยเฉพาะสงครามระหว่างรัสเซีย-ยูเครนที่ยังคงยืดเยื้อและปัญหาเงินเฟ้อที่ทำให้ธนาคารกลางหลายแห่งต้องปรับขึ้นอัตราดอกเบี้ยเพื่อควบคุมเงินเฟ้อ กระทบต่อต้นทุนทางการเงินของธุรกิจและกำลังซื้อของผู้บริโภคจากภาวะดอกเบี้ยและค่าครองชีพที่สูงขึ้น รวมทั้งยังมีปัจจัยจากภัยธรรมชาติที่เกิดจากความแปรปรวนของสภาพภูมิอากาศที่อาจกระทบต่อกิจกรรมทางการเกษตรส่งผลให้ผลผลิตและรายได้ลดลง ขณะที่ฐานะการเงินของภาคครัวเรือนบางกลุ่มยังมีความเปราะบาง ประกอบกับภาระหนี้ที่อยู่ในระดับสูง ทำให้สถาบันการเงินยังมีความเข้มงวดในการปล่อยสินเชื่อเพื่อป้องกันการเกิดหนี้เสียที่อาจเพิ่มขึ้น นอกจากนี้ ธุรกิจยังได้รับแรงกดดันจากปัญหาการขาดแคลนชิ้นส่วนและเซมิคอนดักเตอร์สำหรับการผลิตรถยนต์ที่คาดว่าจะยังคงมีอยู่เป็นระยะจากสงครามทางเทคโนโลยีระหว่างสหรัฐฯ และจีน ซึ่งอาจส่งผลกระทบต่อ การส่งมอบรถยนต์บางรุ่นให้มีความล่าช้าได้ในอนาคต ขณะที่ยังมีการแข่งขันโดยเฉพาะค่ายรถยนต์จากจีนอย่าง GWM และ BYD ที่เข้ามามีส่วนแบ่งตลาดมากขึ้น และจากนโยบายของค่ายรถยนต์ในการให้ตัวแทนจำหน่ายลงทุนปรับปรุงโชว์รูมและศูนย์บริการให้ได้มาตรฐานและสามารถรองรับการให้บริการลูกค้าในกลุ่มรถยนต์ไฟฟ้าโดยการติดตั้งสถานีชาร์จ

ไฟฟ้าภายในโชว์รูมนั้นก็คาดว่าจะทำให้ภาระต้นทุนของผู้ประกอบการเพิ่มสูงขึ้นเช่นกัน

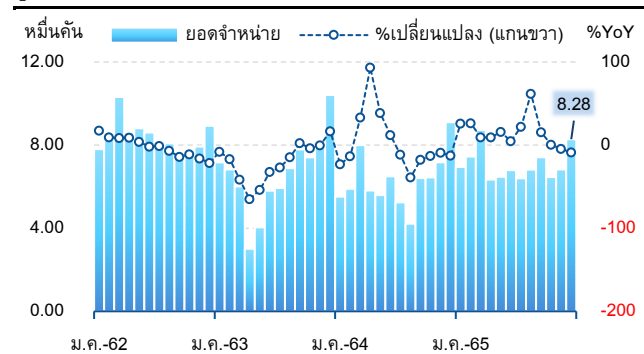
ตารางที่ 5 ค่ายรถยนต์ที่มียอดจดทะเบียนรถยนต์นั่งฯ BEV สูงสุด 5 อันดับ

ค่ายรถยนต์	ยอดจดทะเบียน (คัน)		ส่วนแบ่งตลาด (%)		เปลี่ยนแปลง (%)
	ปี 2564	ปี 2565	ปี 2564	ปี 2565	ปี 2565
1. GWM (ORA)	-	3,828	-	40.0	100.0
2. MG	1,066	3,166	55.1	33.0	197.0
3. VOLVO	9	614	0.5	6.4	6,722.2
4. TESLA	222	422	11.5	4.4	90.1
5. BYD	17	371	0.9	3.9	2,082.4
อื่นๆ	621	1,179	32.1	12.3	89.9
Total	1,935	9,580	100.0	100.0	395.1

ที่มา: กรมการขนส่งทางบก

หมายเหตุ เป็นสถิติจำนวนรถใหม่ป้ายแดงที่จดทะเบียน ประเภทรถนั่งส่วนบุคคลไม่เกิน 7 คน (รย.1)

รูปที่ 3 ยอดจำหน่ายรถยนต์ภายในประเทศรายเดือน



ที่มา: บริษัท โตโยต้า มอเตอร์ ประเทศไทย จำกัด

ข้อมูล บทวิเคราะห์ และการแสดงความคิดเห็นต่างๆ ที่ปรากฏอยู่ในรายงานฉบับนี้ ได้จัดทำขึ้นบนพื้นฐานของแหล่งข้อมูลที่ได้รับมาจากแหล่งข้อมูลที่เชื่อถือได้ เพื่อใช้ประกอบการวิเคราะห์ภาวะเศรษฐกิจและอุตสาหกรรมซึ่งเป็นเอกสารภายในของธนาคารแลนด์ แอนด์ เฮาส์ จำกัด (มหาชน) เท่านั้น ทั้งนี้ธนาคารฯ จะไม่รับผิดชอบความเสียหายใดๆ ทั้งปวงที่เกิดขึ้นจากการนำข้อมูล บทวิเคราะห์ การคาดหมาย และความคิดเห็นต่างๆ ที่ปรากฏในรายงานฉบับนี้ไปใช้ โดยผู้ที่ประสงค์จะนำไปใช้ต้องยอมรับความเสี่ยง และความเสียหายที่อาจเกิดขึ้นเองโดยลำพัง