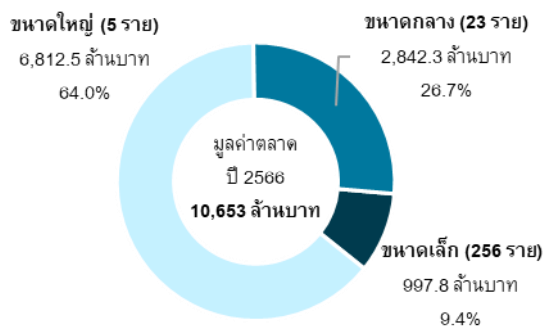


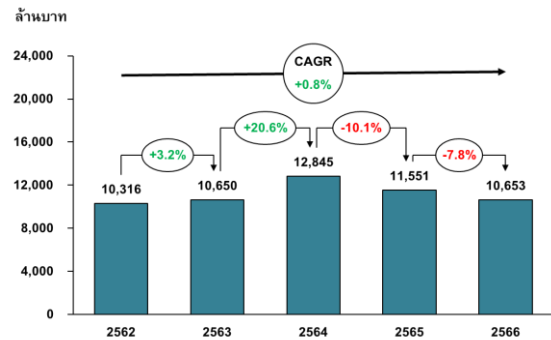
ภาพรวมธุรกิจ

- ในปี 2566 ธุรกิจร้านค้าปลีกและค้าส่งสินค้าอุปโภคบริโภคในพื้นที่ภาคตะวันตก¹ มีมูลค่าตลาดอยู่ที่ 10,653 ล้านบาท โดยมีจำนวนผู้ประกอบการทั้งสิ้น 284 ราย ส่วนใหญ่เป็นผู้ประกอบการขนาดเล็ก มีจำนวน 256 ราย มีส่วนแบ่งตลาดเพียง 9.4% ขณะที่ผู้ประกอบการขนาดใหญ่มีจำนวนเพียง 5 ราย แต่ครองส่วนแบ่งตลาดถึง 64.0% ส่วนที่เหลือเป็นผู้ประกอบการขนาดกลางจำนวน 23 ราย ครองส่วนแบ่งตลาด 26.7% โดยผู้นำตลาด คือ บริษัท รัตน์ไพบูลย์ สมุทรสงคราม 2555 จำกัด ประกอบธุรกิจเป็นศูนย์กระจายสินค้าและตัวแทนจำหน่ายสินค้าอุปโภคและบริโภค โดยมีฐานลูกค้าเป็นร้านโชห่วย มินิมาร์ท ห้างท้องถิ่น ร้านค้าส่ง รวมกว่า 10,000 ร้านค้า มีส่วนแบ่งตลาด 23.8% รองลงมา คือ บริษัท นครปฐมไพศาล จำกัด ประกอบธุรกิจซัพพลายเออร์มาร์เก็ตจำหน่ายสินค้าอุปโภคบริโภค ภายใต้ชื่อ Qmart และ ร้านพอใจค้าส่ง มีส่วนแบ่งตลาด 16.0% และบริษัท ทีเอ็มเค กาญจนบุรี เทรตติ้ง จำกัด ประกอบธุรกิจ ค้าปลีก-ค้าส่งสินค้าอุปโภคบริโภคเช่นเดียวกัน ภายใต้ชื่อ TMK Supermarket มีส่วนแบ่งตลาด 13.5% ตามลำดับ

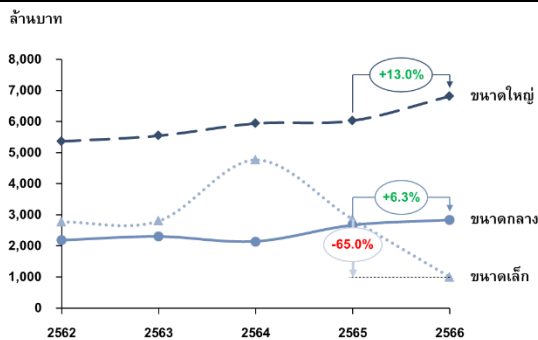
รูปที่ 1 มูลค่าตลาดธุรกิจร้านค้าปลีก-ค้าส่งสินค้าอุปโภคบริโภคภาคตะวันตก



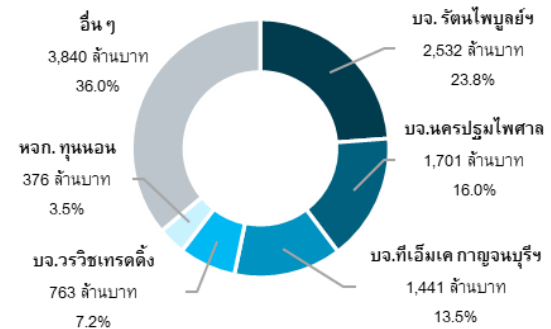
รูปที่ 2 รายได้รวมของธุรกิจร้านค้าปลีก-ค้าส่งสินค้าอุปโภคบริโภคภาคตะวันตก



รูปที่ 3 รายได้รวมของธุรกิจร้านค้าปลีก-ค้าส่งสินค้าอุปโภคบริโภคภาคตะวันตก จำแนกตามขนาด



รูปที่ 4 ผู้นำตลาดธุรกิจร้านค้าปลีก-ค้าส่งสินค้าอุปโภคบริโภคภาคตะวันตก



ที่มา : รวบรวมโดยวิจัยธุรกิจธนาคารแลนด์แอนด์เอนต์เข้าสู่จากข้อมูลของ Enlite

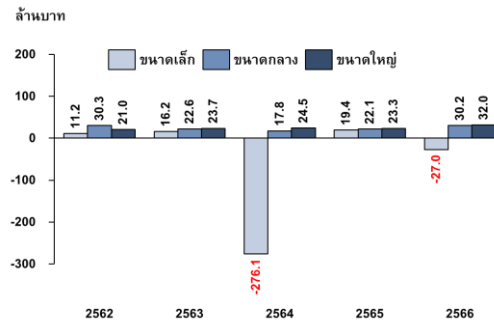
หมายเหตุ : มูลค่าตลาดของธุรกิจค้าปลีกและค้าส่งรวบรวมจากข้อมูลรายได้รวมของบริษัทที่น่าส่งงบการเงินในแต่ละปี (TSIC 46900)

¹ พื้นที่ภาคตะวันตก ประกอบด้วย กาญจนบุรี ประจวบคีรีขันธ์ ราชบุรี สมุทรสงคราม สุพรรณบุรี เพชรบุรี และนครปฐม

Disclaimer:

ข้อมูล บทวิเคราะห์ และการแสดงความคิดเห็นต่างๆที่ปรากฏอยู่ในรายงานฉบับนี้ ได้จัดทำขึ้นบนพื้นฐานของแหล่งข้อมูลที่ได้รับมาจากแหล่งข้อมูลเชื่อถือได้ เพื่อใช้ประกอบการวิเคราะห์ภาวะเศรษฐกิจและอุตสาหกรรมซึ่งเป็นเอกสารภายในของธนาคารแลนด์ แอนด์ เอนต์ จำกัด (มหาชน) เท่านั้น ทั้งนี้ธนาคารฯ จะไม่รับผิดชอบต่อความเสียหายใดๆทั้งปวงที่เกิดขึ้นจากการนำข้อมูล บทวิเคราะห์ การคาดหมาย และความคิดเห็นต่างๆ ที่ปรากฏในรายงานฉบับนี้ไปใช้ โดยผู้ที่ประสงค์จะนำไปใช้ต้องยอมรับความเสี่ยง และความเสียหายที่อาจเกิดขึ้นเองโดยลำพัง

รูปที่ 5 กำไร (ขาดทุน) สุทธิของธุรกิจร้านค้าปลีก-ค้าส่งสินค้าอุปโภคบริโภคภาคตะวันตก



ที่มา : รวบรวมโดยวิจัยธุรกิจธนาคารแลนด์แอนด์เอนด์เข้าสู่จากข้อมูลของ Enlite

หมายเหตุ : ข้อมูลกำไร (ขาดทุน) สุทธิ รวบรวมจากข้อมูลงบการเงินของบริษัทที่นำส่งงบการเงินในแต่ละปี (TSIC 46900)

- เมื่อพิจารณาการเติบโตของธุรกิจร้านค้าปลีกและค้าส่งฯ ในพื้นที่ภาคตะวันตกในปีที่ผ่านมา พบว่า ภาพรวมรายได้ของธุรกิจปรับลดลง 7.8%YoY ขณะที่อัตราการเติบโตเฉลี่ยสะสม (CAGR) ในช่วง 5 ปีที่ผ่านมา (2562-2566) ก็อยู่ในระดับต่ำเพียง 0.8% ส่วนหนึ่งจากการขยายจำนวนสาขาของร้านค้าสมัยใหม่และร้านสะดวกซื้อที่เป็นเซ่นใหญ่ (อาทิ เทสโก้, บิ๊กซี, แม็คโคร, ท็อป และ 7-11) ประกอบกับการเติบโตต่อเนื่องของตลาดสินค้าออนไลน์ที่เข้ามาเป็นคู่แข่งสำคัญ โดยเฉพาะผู้ประกอบการขนาดเล็กที่ได้รับผลกระทบสูง สะท้อนจากรายได้รวมในปี 2566 ที่ลดลงถึง 65%YoY ขณะที่รายได้รวมของผู้ประกอบการขนาดใหญ่ยังเติบโตดี โดยขยายตัวถึง 13.0%YoY เช่นเดียวกับรายได้รวมของผู้ประกอบการขนาดกลางที่เติบโต 6.3%YoY เนื่องจากมีเครือข่ายพันธมิตรที่แข็งแกร่งในพื้นที่ และมีศักยภาพในการปรับตัวสูงกว่าผู้ประกอบการขนาดเล็ก โดยเฉพาะการนำเทคโนโลยีและระบบการบริหารจัดการสมัยใหม่เข้ามาใช้ ซึ่งช่วยเพิ่มประสิทธิภาพและการบริหารต้นทุนให้สามารถแข่งขันกับร้านค้าสมัยใหม่ได้ นอกจากนี้ หากพิจารณาความสามารถในการทำกำไร พบว่า ผู้ประกอบการขนาดเล็กประสบกับภาวะขาดทุนสูงในช่วงปี 2564 ผลจากมาตรการเข้มงวดในการควบคุมการแพร่ระบาดของเชื้อไวรัสโควิด-19 และการจำกัดการเดินทางข้ามจังหวัดและระหว่างประเทศเป็นสำคัญ จากนั้นในปี 2565 สามารถกลับมาทำกำไรได้ภายหลังการผ่อนคลายมาตรการควบคุมการแพร่ระบาด และการเปิดประเทศ ตามลำดับ อย่างไรก็ตาม ภายใต้อิทธิพลของปี 2566 กลับมาขาดทุนอีกครั้งจากแรงกดดันของภาวะการแข่งขันที่สูงต่อเนื่อง รวมถึงต้นทุนสินค้าและต้นทุนค่าขนส่งที่ปรับสูงขึ้น ส่งผลให้ความสามารถในการทำกำไรของผู้ประกอบการขนาดเล็กมีแนวโน้มปรับลดลง
- สำหรับกำลังซื้อในพื้นที่ภาคตะวันตกมีทิศทางเพิ่มขึ้น สะท้อนจากรายได้ต่อหัวของประชากรในปี 2565 ในทุกจังหวัดที่ปรับสูงขึ้น โดยประชาชนใน จ.นครปฐม มีกำลังซื้อสูงสุดในพื้นที่ภาคตะวันตกอยู่ที่ 295,404 บาท/ปี เพิ่มขึ้นเล็กน้อยจากปี 2564 ที่ 0.22%YoY เนื่องจากเป็นจังหวัดที่มีศักยภาพสูง โดยเป็นที่ตั้งของสถาบันการศึกษาสำคัญหลายแห่ง รวมถึงการเปิดให้บริการระบบคมนาคมขนส่ง ทั้งโครงข่ายรถไฟฟ้าและทางด่วน ทำให้สามารถเชื่อมต่อการเดินทางเข้าสู่เมืองได้สะดวกยิ่งขึ้น จึงเป็นปัจจัยหนุนสำคัญที่ทำให้เกิดการขยายตัวของชุมชนเมือง โดยเฉพาะการพัฒนาที่อยู่อาศัยระดับกลางถึงระดับบน ขณะที่จังหวัดประจวบคีรีขันธ์ เพชรบุรี และกาญจนบุรี เป็นกลุ่มจังหวัดที่มีอัตราการเติบโตของกำลังซื้อสูง โดยเพิ่มขึ้น 6.48%, 8.30% และ 13.81% เมื่อเทียบกับปี 2564 ตามลำดับ ซึ่งได้อานิสงส์สำคัญจากการเป็นกลุ่มจังหวัดที่มีรายได้จากภาคการท่องเที่ยวสูง อย่างไรก็ตาม กำลังซื้อของประชาชนถูกกดดันจากภาวะเศรษฐกิจที่ยังฟื้นตัวต่ำกว่าคาด หนี้ครัวเรือนที่อยู่ในระดับสูง และค่าครองชีพที่มีแนวโน้มปรับสูงขึ้น สะท้อนจากดัชนีการบริโภคภาคเอกชน ณ ไตรมาส 1 ปี 2567 พบว่า ไนบวงจังหวัดมีทิศทางชะลอตัว และบางจังหวัดหดตัวสูง ได้แก่ ราชบุรี หดตัว 16.9%YoY และกาญจนบุรี หดตัว 10.2%YoY

Disclaimer:

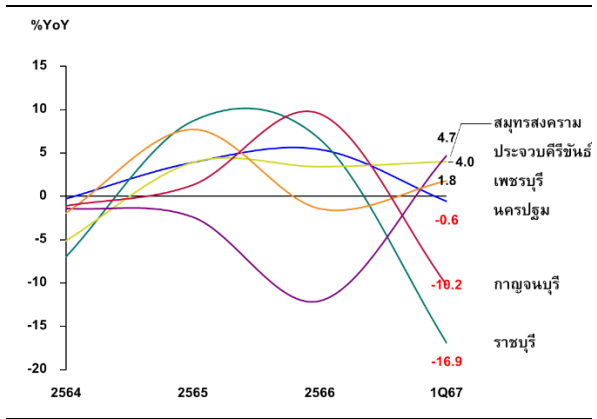
ข้อมูล บทวิเคราะห์ และการแสดงความคิดเห็นต่างๆที่ปรากฏอยู่ในรายงานฉบับนี้ ได้จัดทำขึ้นบนพื้นฐานของแหล่งข้อมูลที่ได้รับมาจากแหล่งข้อมูลที่เชื่อถือได้ เพื่อใช้ประกอบการวิเคราะห์ภาวะเศรษฐกิจและอุตสาหกรรมซึ่งเป็นเอกสารภายในของธนาคารแลนด์ แอนด์ เอนด์ จำกัด (มหาชน) เท่านั้น ทั้งนี้ธนาคารฯ จะไม่รับผิดชอบความเสียหายใดๆทั้งปวงที่เกิดขึ้นจากการนำข้อมูล บทวิเคราะห์ การคาดหมาย และความคิดเห็นต่างๆ ที่ปรากฏในรายงานฉบับนี้ไปใช้ โดยผู้ประสงค์จะนำไปใช้ต้องยอมรับความเสี่ยง และความเสียหายที่อาจเกิดขึ้นเองโดยลำพัง

ตารางที่ 1 รายได้ต่อหัวของประชากรในพื้นที่ภาคตะวันตก¹

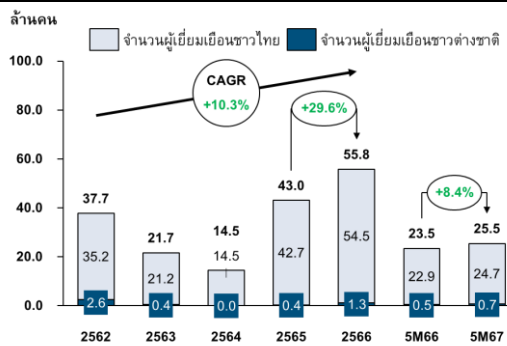
| จังหวัด | รายได้ต่อหัว (GPP per Capita) หน่วย : บาท/ปี | | %YoY |
|-----------------|-------------------------------------------------|---------|-------|
| | 2564 | 2565 | |
| นครปฐม | 294,759 | 295,404 | 0.22 |
| ราชบุรี | 222,599 | 247,560 | 11.21 |
| ประจวบคีรีขันธ์ | 198,348 | 211,209 | 6.48 |
| สมุทรสงคราม | 159,977 | 165,279 | 3.31 |
| เพชรบุรี | 144,287 | 156,261 | 8.30 |
| กาญจนบุรี | 127,961 | 145,628 | 13.81 |
| สุพรรณบุรี | 108,360 | 121,781 | 12.39 |

ที่มา : รวบรวมโดยวิจัยธุรกิจธนาคารแลนด์แอนด์เอน์ท์เข้าสู่จากข้อมูลของ ¹NESDC และ ²สำนักงานคลังจังหวัด

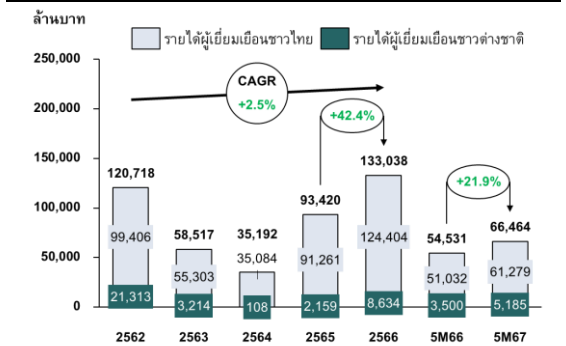
รูปที่ 6 ดัชนีการบริโภคภาคเอกชนของจังหวัดในภาคตะวันตก²



รูปที่ 7 จำนวนผู้เยี่ยมชมในพื้นที่ภาคตะวันตก



รูปที่ 8 รายได้จากผู้เยี่ยมชมในพื้นที่ภาคตะวันตก



ที่มา : รวบรวมโดยวิจัยธุรกิจธนาคารแลนด์แอนด์เอน์ท์เข้าสู่จากข้อมูลของกรมการท่องเที่ยว, กระทรวงการท่องเที่ยวและกีฬา

- อย่างไรก็ดี การเติบโตต่อเนื่องของภาคการท่องเที่ยวยังเป็นปัจจัยหนุนสำคัญต่อเศรษฐกิจในพื้นที่จังหวัดภาคตะวันตก สะท้อนจากจำนวนผู้เยี่ยมชมในปี 2566 มีจำนวนทั้งสิ้น 55.8 ล้านคน สร้างรายได้ 133,038 ล้านบาท เพิ่มขึ้น 29.6%YoY และ 42.4%YoY ตามลำดับ โดยทั้งจำนวนผู้เยี่ยมชมและรายได้จากผู้เยี่ยมชมอยู่ในระดับที่สูงกว่าช่วงก่อนเกิดการแพร่ระบาดของเชื้อไวรัสโควิด-19 ซึ่งการเติบโตต่อเนื่องของภาคการท่องเที่ยวดังกล่าว นับเป็นแรงหนุนสำคัญที่ส่งผลดีต่อภาคการค้าปลีกและค้าส่งในพื้นที่ภาคตะวันตก โดยเฉพาะในจังหวัดที่มีรายได้จากภาคการท่องเที่ยวสูง ได้แก่ ประจวบคีรีขันธ์ เพชรบุรี และกาญจนบุรี ซึ่งมีสัดส่วนรายได้รวมกันคิดเป็น 80.4% ของรายได้จากภาคการท่องเที่ยวทั้งหมดในพื้นที่ภาคตะวันตก

แนวโน้มธุรกิจ

- สำหรับแนวโน้มธุรกิจร้านค้าปลีกและค้าส่งฯ ในพื้นที่ภาคตะวันตกในระยะ 1 ปีข้างหน้า คาดว่าจะยังเติบโตได้ โดยมีแรงหนุนสำคัญจากการเติบโตต่อเนื่องของภาคการท่องเที่ยว โดยเฉพาะกลุ่มนักท่องเที่ยวชาวไทยที่ได้อานิสงส์จากมาตรการกระตุ้นการท่องเที่ยวเมืองรองจากภาครัฐ (สุพรรณบุรี ราชบุรี และสมุทรสงคราม) และมาตรการกระตุ้นการบริโภคผ่านโครงการดิจิทัลวอลเล็ต ซึ่งจะช่วยเพิ่มกำลังซื้อ และกระตุ้นการใช้จ่ายของประชาชน โดยเฉพาะเงื่อนไขของโครงการที่กำหนดให้มีการใช้จ่ายในร้านค้าที่กำหนด อาทิ ร้านค้าปลีกและร้านสะดวกซื้อขนาดเล็ก โดยไม่รวมห้างสรรพสินค้า ห้างค้าปลีก-ค้าส่งขนาดใหญ่ระดับประเทศ และระดับท้องถิ่น

Disclaimer:

ข้อมูล บทวิเคราะห์ และการแสดงความคิดเห็นต่างๆที่ปรากฏอยู่ในรายงานฉบับนี้ ได้จัดทำขึ้นบนพื้นฐานของแหล่งข้อมูลที่ได้รับมาจากแหล่งข้อมูลที่เชื่อถือได้ เพื่อใช้ประกอบการวิเคราะห์ภาวะเศรษฐกิจและอุตสาหกรรมซึ่งเป็นเอกสารภายในของธนาคารแลนด์ แอนด์ เอน์ท์ จำกัด (มหาชน) เท่านั้น ทั้งนี้ธนาคารฯ จะไม่รับผิดชอบต่อความเสียหายใดๆทั้งปวงที่เกิดขึ้นจากการนำข้อมูล บทวิเคราะห์ การคาดหมาย และความคิดเห็นต่างๆที่ปรากฏในรายงานฉบับนี้ไปใช้ โดยผู้ที่ประสงค์จะนำไปใช้ต้องยอมรับความเสี่ยง และความเสียหายที่อาจเกิดขึ้นเองโดยลำพัง

- อย่างไรก็ดี ธุรกิจร้านค้าปลีกและค้าส่งฯ ยังเผชิญกับปัจจัยเสี่ยงหลายประการ อาทิ สภาพการแข่งขันที่สูงจากทั้งผู้เล่นรายเก่าที่อยู่ในตลาดและผู้เล่นรายใหม่ รวมถึงการเติบโตต่อเนื่องของตลาดสินค้าออนไลน์ที่มีจุดเด่นในด้านการเข้าถึงลูกค้าได้ง่ายกว่า มีสินค้าที่หลากหลาย ตลอดจนมีระบบการบริหารจัดการร้านค้าที่มีประสิทธิภาพ จึงช่วยให้มีความได้เปรียบด้านต้นทุน นับเป็นปัจจัยที่กดดันการเติบโตและความสามารถในการทำกำไรของธุรกิจร้านค้าปลีกและค้าส่งแบบดั้งเดิม โดยเฉพาะผู้ประกอบการขนาดเล็ก นอกจากนี้ กำลังซื้อของประชาชนยังถูกกดดันจากสภาพเศรษฐกิจที่ฟื้นตัวต่ำกว่าคาด หนี้ครัวเรือนที่อยู่ในระดับสูง และค่าครองชีพที่มีแนวโน้มปรับสูงขึ้น ส่งผลให้ประชาชนมีความระมัดระวังในการใช้จ่ายใช้สอยมากขึ้น ซึ่งส่งผลกระทบต่อ การเติบโตและผลการดำเนินงานของธุรกิจในระยะต่อไป

ผู้จัดทำบทวิเคราะห์

นายเชียวชาญ ศรีชัยยา (cheawchans@lhbank.co.th)

วิจัยธุรกิจธนาคารแลนด์ แอนด์ เฮ้าส์

ธนาคารแลนด์ แอนด์ เฮ้าส์ จำกัด (มหาชน)

LH BANK BUSINESS RESEARCH



ดร. อนพล ศรีธัญพงศ์

ผู้อำนวยการอาวุโส สายงานวิจัยธุรกิจ



นันทพงศ์ พันทวีศักดิ์

นักวิเคราะห์อาวุโส (Industry)



ธรรตล ศรีทองเต็ม

นักเศรษฐศาสตร์อาวุโส



เชียวชาญ ศรีชัยยา

นักวิเคราะห์อาวุโส (Industry)



วิลันดา ดิสรเตติวัฒน์

นักเศรษฐศาสตร์อาวุโส



วัชรพันธ์ นียม

นักวิเคราะห์อาวุโส (Industry)



ณวัชร หันสุเวช

นักวิเคราะห์อาวุโส (Thematic)



ศรีอำไพ อิงคกิตติ

นักวิเคราะห์อาวุโส (Industry)

วิจัยธุรกิจ ธนาคารแลนด์ แอนด์ เฮ้าส์ จำกัด (มหาชน)

จับใจ

เข้าใจ

ตอบใจหาย



Scan Here

For More Articles

<https://www.lhbank.co.th/economic-analysis/>

Disclaimer:

ข้อมูล บทวิเคราะห์ และการแสดงความคิดเห็นต่างๆที่ปรากฏอยู่ในรายงานฉบับนี้ ได้จัดทำขึ้นบนพื้นฐานของแหล่งข้อมูลที่ได้รับมาจากแหล่งข้อมูลที่เชื่อถือได้ เพื่อใช้ประกอบการวิเคราะห์ภาวะเศรษฐกิจและอุตสาหกรรมซึ่งเป็นเอกสารภายในของธนาคารแลนด์ แอนด์ เฮ้าส์ จำกัด (มหาชน) เท่านั้น ทั้งนี้ธนาคารฯ จะไม่รับผิดชอบความเสียหายใดๆทั้งปวงที่เกิดขึ้นจากการนำข้อมูล บทวิเคราะห์ การคาดหมาย และความคิดเห็นต่างๆ ที่ปรากฏในรายงานฉบับนี้ไปใช้ โดยผู้ที่ประสงค์จะนำไปใช้ต้องยอมรับความเสี่ยง และความเสียหายที่อาจเกิดขึ้นเองโดยลำพัง