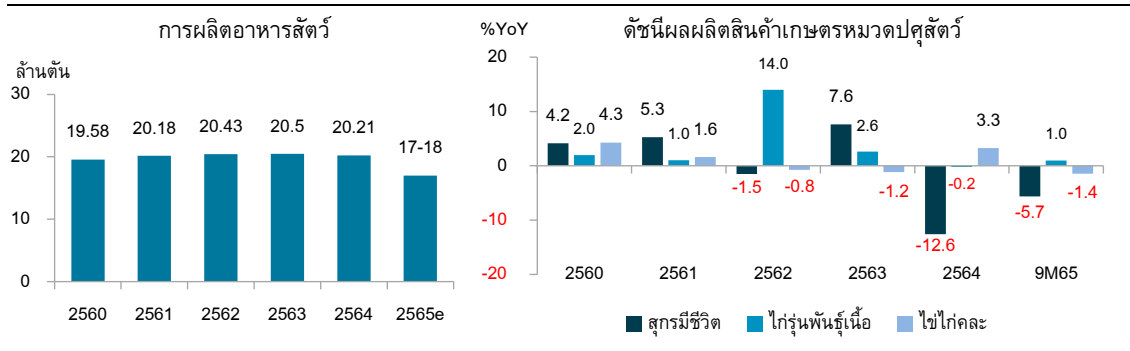


ภาพรวมธุรกิจอาหารสัตว์ของประเทศไทย

- ในรอบ 5 ปีที่ผ่านมา การผลิตอาหารสัตว์ของไทยทรงตัวอยู่ที่ประมาณ 20 ล้านตันต่อปี แต่สำหรับปี 2565 การผลิตอาหารสัตว์จะลดลงเหลือเพียง 17-18 ล้านตัน หรือหดตัวราว 10-15%YoY โดยสาเหตุหลักมาจากการผลิตสุกรในประเทศลดลงต่อเนื่องจากภาวะโรคระบาดอหิวาห์แอฟริกาในสุกร (African Swine Fever: ASF) โดยผู้ประกอบการเลี้ยงหมูยังคงต้องจัดการแก้ปัญหาโรคระบาดนี้อยู่เรื่อยๆ ซึ่งส่งผลให้จำเป็นต้องใช้ต้นทุนในการเลี้ยงและการจัดการฟาร์มสูงขึ้นเพื่อให้ฟาร์มมีมาตรฐานที่จะป้องกันโรค โดยในช่วง 9 เดือนแรกของปี 2565 พบว่าดัชนีผลผลิตสุกรปรับลดลง 5.7%YoY ส่วนดัชนีผลผลิตไก่รุ่นพันธุ์เนื้อขยายตัวเพียง 1.0%YoY ขณะที่ดัชนีผลผลิตไข่ไก่ลดลง 1.4%YoY สะท้อนได้ว่าการผลิตอาหารสัตว์สำหรับไก่เนื้อและไข่ไก่ในปีนี้นี้ยังคงไม่เปลี่ยนแปลงมากจากปีก่อน

รูปที่ 1 สถานการณ์การผลิตอาหารสัตว์ และดัชนีผลผลิตสินค้าเกษตรหมวดปศุสัตว์



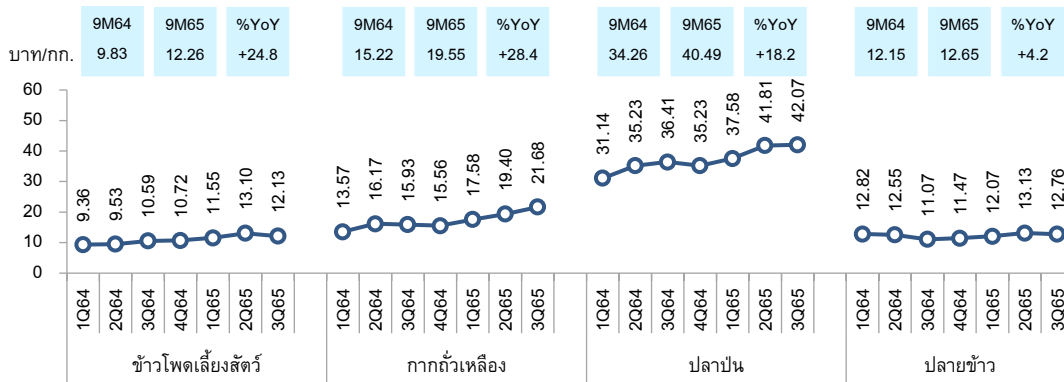
ที่มา : สมาคมผู้ผลิตอาหารสัตว์ไทย, สำนักงานเศรษฐกิจการเกษตร

- สำหรับต้นทุนการผลิตอาหารสัตว์ พบว่าราคาวัตถุดิบอาหารสัตว์สำคัญ ๆ ได้แก่ ข้าวโพดเลี้ยงสัตว์ กากถั่วเหลือง ปลาป่น และปลายข้าว ปรับตัวเพิ่มขึ้นทุกรายการ โดยเฉพาะราคาข้าวโพดเลี้ยงสัตว์และกากถั่วเหลือง ซึ่งในช่วง 9 เดือนแรกของปี 2565 ปรับเพิ่มขึ้นมากกว่า 20%YoY จากผลกระทบของความขัดแย้งระหว่างรัสเซีย-ยูเครนที่เกิดขึ้นต่อเนื่องมาตั้งแต่ต้นปี ส่งผลให้ราคาข้าวสาลีและข้าวโพดในตลาดโลกเร่งตัวสูงขึ้นท่ามกลางความกังวลในเรื่องปริมาณธัญพืชที่หายไปจากตลาด จากการที่แนวโน้มต้นทุนการผลิตอาหารสัตว์ยังทรงตัวสูงต่อเนื่องไปจนถึงปีหน้า ในขณะที่กรมการค้าภายในยังคงควบคุมราคาขายอาหารสัตว์อยู่ โดยราคาขายส่งอาหารสัตว์สำหรับไก่เนื้ออยู่ที่ 710 บาท/30 กก. สำหรับไข่ไก่อยู่ที่ 640 บาท/30 กก. และสำหรับหมูเนื้ออยู่ที่ 693 บาท/30 กก. เป็นต้น ทำให้ผู้ประกอบการผลิตอาหารสัตว์ยังคงเผชิญสภาวะการเติบโตของอัตราการทำกำไรที่มีทิศทางต่ำลงไปอีกในระยะถัดไป

Disclaimer:

ข้อมูล บทวิเคราะห์ และการแสดงความคิดเห็นต่างๆที่ปรากฏอยู่ในรายงานฉบับนี้ ได้จัดทำขึ้นบนพื้นฐานของแหล่งข้อมูลที่ได้รับมาจากแหล่งข้อมูลที่เชื่อถือได้ เพื่อใช้ประกอบการวิเคราะห์ภาวะเศรษฐกิจและอุตสาหกรรมซึ่งเป็นเอกสารภายในของธนาคารแลนด์ แอนด์ เฮาส์ จำกัด (มหาชน) เท่านั้น ทั้งนี้ธนาคารฯ จะไม่รับผิดชอบความเสียหายใดๆทั้งปวงที่เกิดขึ้นจากการนำข้อมูล บทวิเคราะห์ การคาดหมาย และความคิดเห็นต่างๆ ที่ปรากฏในรายงานฉบับนี้ไปใช้ โดยผู้ที่ประสงค์จะนำไปใช้ต้องยอมรับความเสี่ยง และความเสียหายที่อาจเกิดขึ้นเองโดยลำพัง

รูปที่ 2 ราคาวัตถุดิบอาหารสัตว์



ที่มา : สมาคมผู้ผลิตอาหารสัตว์ไทย

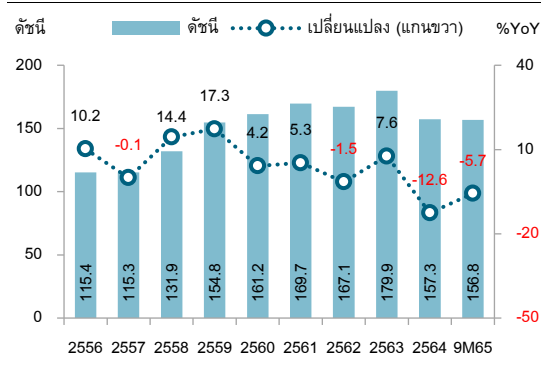
ภาพรวมธุรกิจจำหน่ายสุกร

- ภาพรวมการผลิตสุกรของไทยในปี 2564 มีปริมาณการผลิตสุกรลดลง สะท้อนจากดัชนีผลผลิตสุกรที่หดตัว 12.6%YoY จากปี 2563 เนื่องจากภาวะโรคในสุกรและสถานการณ์น้ำท่วมในหลายพื้นที่ทำให้ผลผลิตสุกรเสียหายและเกษตรกรเร่งขายผลผลิต ประกอบกับมาตรการปิดด่านชายแดนจากการแพร่ระบาดของโรคโควิด-19 ทำให้เกษตรกรชะลอการเลี้ยงเพื่อลดความเสี่ยง ส่งผลให้ปริมาณการผลิตสุกรในภาพรวมลดลง และสำหรับในช่วง 9 เดือนแรกของปี 2565 พบว่าผลผลิตสุกรยังคงลดลงต่อเนื่องที่ 5.7%YoY เนื่องจากเกษตรกรมีความกังวลกับโรคระบาดในสุกรโดยเฉพาะโรคอหิวาต์แอฟริกันในสุกร (African Swine Fever: ASF) ประกอบกับได้รับผลกระทบจากต้นทุนการผลิตที่ปรับตัวสูงขึ้น ส่งผลให้เกษตรกรลดปริมาณการเลี้ยงสุกรลง
- ความต้องการบริโภคเนื้อสุกรของไทยในปี 2564 มีปริมาณ 1.28 ล้านตัน ใกล้เคียงกับปี 2563 เนื่องจากมาตรการ Lockdown เพื่อป้องกันการแพร่ระบาดของโรคโควิด 19 ส่งผลให้ภาคธุรกิจท่องเที่ยวและบริการชะลอตัว ซึ่งสุกรที่ผลิตได้ใช้บริโภคภายในประเทศเป็นหลักประมาณร้อยละ 92 ของปริมาณการผลิตทั้งหมด ส่วนความต้องการบริโภคปี 2565 คาดว่าการบริโภคสุกรมีปริมาณ 1.27 ล้านตัน ลดลงจาก 1.28 ล้านตัน ของปี 2564 ร้อยละ 0.89 เนื่องจากผลผลิตสุกรที่ลดลงจะส่งผลให้ราคามีแนวโน้มปรับตัวสูงขึ้น ส่งผลให้ความต้องการบริโภคเนื้อสุกรลดลงจากปีที่ผ่านมาเล็กน้อย
- ราคาที่เกษตรกรขายได้สำหรับสุกรพันธุ์ลูกผสม น้ำหนัก 100 กก.ขึ้นไป ปี 2564 เฉลี่ยกิโลกรัมละ 73.1 บาท สูงขึ้น 1.8%YoY จากกิโลกรัมละ 71.9 บาทในปี 2563 เนื่องจากผลผลิตสุกรที่เสียหายจากปัญหาโรคระบาดในสุกรและสถานการณ์น้ำท่วมในหลายพื้นที่ประกอบกับต้นทุนการผลิตที่สูงขึ้นจากภาวะวัตถุดิบอาหารสัตว์ที่ปรับตัวสูงขึ้นมาก ในขณะที่ความต้องการบริโภคยังคงทรงตัว เนื่องจากภาวะเศรษฐกิจที่ชะลอตัวจากสถานการณ์การแพร่ระบาดของโรคโควิด-19 ส่งผลให้ดัชนีราคาสุกรลดลง 1.8%YoY เช่นกัน

Disclaimer:

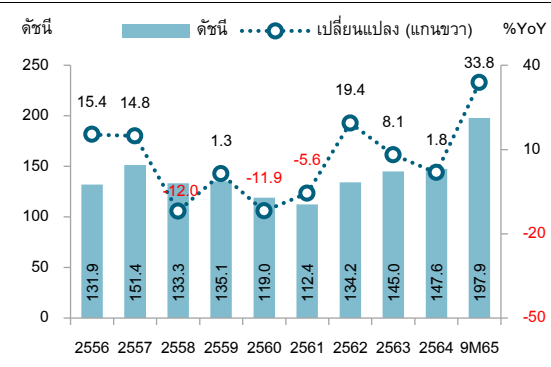
ข้อมูล บทวิเคราะห์ และการแสดงความคิดเห็นต่างๆที่ปรากฏอยู่ในรายงานฉบับนี้ ได้จัดทำขึ้นบนพื้นฐานของแหล่งข้อมูลที่ได้รับมาจากแหล่งข้อมูลที่เชื่อถือได้ เพื่อใช้ประกอบการวิเคราะห์ภาวะเศรษฐกิจและอุตสาหกรรมซึ่งเป็นเอกสารภายในของธนาคารแลนด์ แอนด์ เฮาส์ จำกัด (มหาชน) เท่านั้น ทั้งนี้ธนาคารฯ จะไม่รับผิดชอบความเสียหายใดๆทั้งปวงที่เกิดขึ้นจากการนำข้อมูล บทวิเคราะห์ การคาดหมาย และความคิดเห็นต่างๆที่ปรากฏในรายงานฉบับนี้ไปใช้ โดยผู้ที่ประสงค์จะนำไปใช้ต้องยอมรับความเสี่ยง และความเสียหายที่อาจเกิดขึ้นเองโดยลำพัง

รูปที่ 3 ดัชนีผลผลิตสุกร



ที่มา : สำนักงานเศรษฐกิจการเกษตร

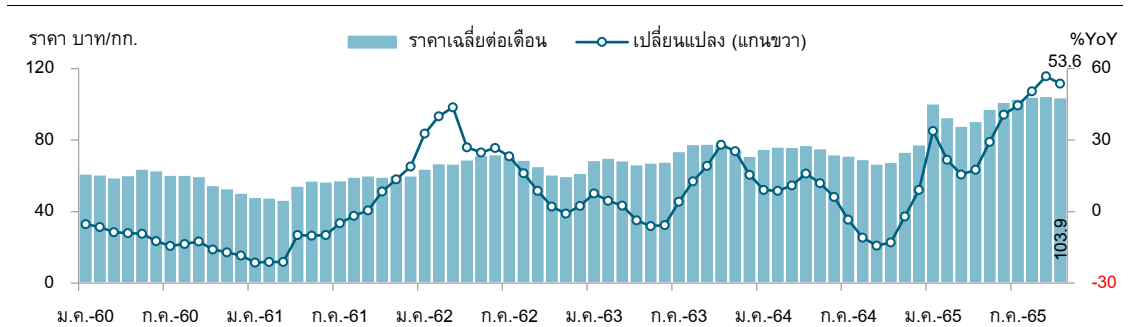
รูปที่ 4 ดัชนีราคาสุกร



ที่มา : สำนักงานเศรษฐกิจการเกษตร

- สำหรับในช่วง 9 เดือนของปี 2565 ราคาสุกรที่เกษตรกรขายได้ปรับตัวสูงขึ้นมากเมื่อเทียบกับช่วงเดียวกันของปี 2564 เนื่องจากปริมาณผลผลิตต่อลูกตอลดลงไม่เพียงพอกับความต้องการของผู้บริโภคที่เพิ่มขึ้นหลังจากผ่อนคลายมาตรการควบคุมการแพร่ระบาดของโควิด-19 ทำให้ดัชนีราคาสุกรปรับเพิ่มสูงขึ้นถึง 33.8%YoY หรือมีราคาเฉลี่ยอยู่ที่ 98.7 บาท/กก. เพิ่มขึ้น 34.9%YoY

รูปที่ 5 ราคาสุกรพันธุ์ลูกผสม น้ำหนัก 100 กก.ขึ้นไป รายเดือนที่เกษตรกรขายได้ที่ฟาร์มทั่วประเทศ (ม.ค. 60 - ต.ค. 65)



ราคาเฉลี่ย	2560	2561	2562	2563	2564	9M65
ราคาบาท/กก.	59.0	55.7	66.5	71.9	73.1	98.7
%YoY	-11.9	-5.6	19.5	8.0	1.8	34.9

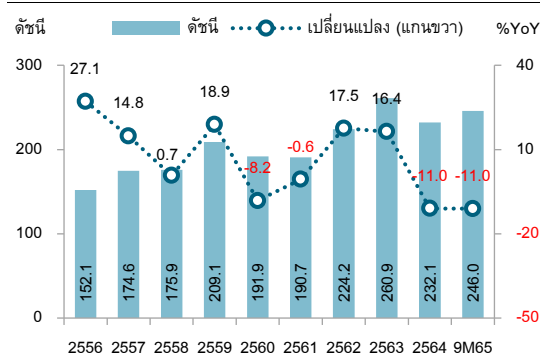
ที่มา : สำนักงานเศรษฐกิจการเกษตร

- สำหรับภาพรวมรายได้เกษตรกรผู้เลี้ยงสุกรปี 2564 พบว่ามีรายได้ลดลงสะท้อนจากดัชนีรายได้ที่หดตัวลง 11.0%YoY และลดลงต่อเนื่องในช่วง 9 เดือนของปี 2564 จากปริมาณผลผลิตที่ลดลงเป็นสำคัญ ขณะที่ปัจจัยด้านราคาเริ่มปรับตัวเพิ่มสูงขึ้นในช่วง 9 เดือนแรกของปี 2564 แต่จากปริมาณผลผลิตที่ยังคงลดลงต่อเนื่อง เนื่องจากเกษตรกรมีความกังวลกับโรคระบาดในสุกรโดยเฉพาะโรคอหิวาต์แอฟริกันในสุกร ประกอบกับได้รับผลกระทบจากต้นทุนการผลิตที่ปรับตัวสูงขึ้นจากปัญหาทางด้านภูมิรัฐศาสตร์โดยเฉพาะสงครามระหว่างรัสเซีย-ยูเครน ส่งผลให้เกษตรกรลดปริมาณการเลี้ยงสุกรลง ทำให้ภาพรวมของรายได้เกษตรกรยังคงลดลงต่อเนื่อง

Disclaimer:

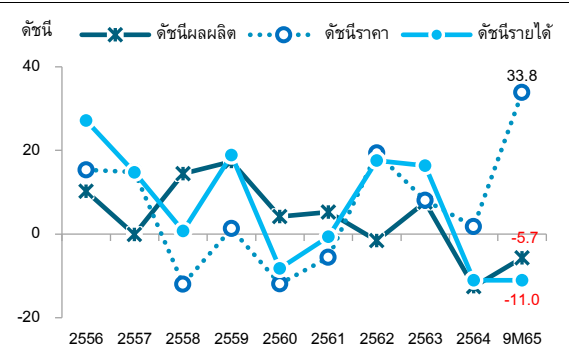
ข้อมูล บทวิเคราะห์ และการแสดงความคิดเห็นต่างๆที่ปรากฏอยู่ในรายงานฉบับนี้ ได้จัดทำขึ้นบนพื้นฐานของแหล่งข้อมูลที่ได้รับมาจากแหล่งข้อมูลที่น่าเชื่อถือได้ เพื่อใช้ประกอบการวิเคราะห์ภาวะเศรษฐกิจและอุตสาหกรรมซึ่งเป็นเอกสารภายในของธนาคารแลนด์ แอนด์ เฮาส์ จำกัด (มหาชน) เท่านั้น ทั้งนี้ธนาคารฯ จะไม่รับผิดชอบความเสียหายใดๆทั้งปวงที่เกิดขึ้นจากการนำข้อมูล บทวิเคราะห์ การคาดหมาย และความคิดเห็นต่างๆ ที่ปรากฏในรายงานฉบับนี้ไปใช้ โดยผู้ที่ประสงค์จะนำไปใช้ต้องยอมรับความเสี่ยง และความเสียหายที่อาจเกิดขึ้นเองโดยลำพัง

รูปที่ 5 ดัชนีรายได้ผู้เลี้ยงสุกร



ที่มา : สำนักงานเศรษฐกิจการเกษตร

รูปที่ 6 อัตราการเปลี่ยนแปลง (%YoY) ของดัชนี



ที่มา : สำนักงานเศรษฐกิจการเกษตร

แนวโน้มธุรกิจในระยะต่อไป

- สำหรับความต้องการบริโภคสุกรในระยะต่อไป คาดว่าจะมีปริมาณเพิ่มขึ้น หลักจากสภาวะน้ำท่วมลดระดับลงในหลายพื้นที่และสถานการณ์เริ่มคลี่คลายเข้าสู่สภาวะปกติ ขณะที่การผ่อนคลายมาตรการควบคุมการแพร่ระบาดของไวรัสโควิด-19 ในช่วงที่ผ่านมาทั้งในและต่างประเทศทำให้มีการเดินทางท่องเที่ยวจากนักท่องเที่ยวชาวไทยและชาวต่างชาติเพิ่มขึ้นจะเป็นปัจจัยที่ช่วยหนุนให้ความต้องการบริโภคเนื้อสุกรมากขึ้น ทั้งนี้ จากการที่สมาคมผู้เลี้ยงสุกรแห่งชาติยังขอให้ผู้เลี้ยงให้ความร่วมมือกับรัฐบาลในการจำหน่ายสุกรขุนที่ระดับราคา 100 บาทต่อกิโลกรัม ขณะที่ต้นทุนการผลิตสุกรที่ปรับตัวสูงขึ้นต่อเนื่องตั้งแต่ต้นปี 2563 จนถึงปัจจุบัน จากราคาวัตถุดิบอาหารสัตว์ที่ปรับตัวสูงขึ้นอยู่เดิมและถูกซ้ำเติมจากสถานการณ์สงครามระหว่างรัสเซีย-ยูเครน ทำให้ผู้เลี้ยงสุกรต้องแบกรับภาระต้นทุนสูง ประกอบกับการลักลอบนำเข้าหมูเถื่อนที่มีราคาต่ำกว่าต้นทุนการผลิตที่แท้จริงหากไม่สามารถปราบปรามได้ก็จะยังเป็นปัจจัยกดดันการฟื้นตัวของรายได้เกษตรกรในระยะต่อไป

ปัจจัยที่มีผลกระทบต่อการผลิตหรือการส่งออก

- โรคระบาดในสุกร แม้ว่าในปัจจุบันการจัดการฟาร์มสุกรจะมีประสิทธิภาพและสามารถควบคุมโรคระบาดได้ดีขึ้น แต่ยังคงมีปัจจัยเสี่ยงที่จะเกิดโรคระบาดในสุกร เช่น โรคท้องร่วงติดต่อในสุกร (Porcine Epidemic Diarrhea: PED) และโรคระบบทางเดินหายใจและระบบสืบพันธุ์ (Porcine Reproductive and Respiratory Syndrome: PRRS) เป็นต้น การยกระดับความปลอดภัยทางชีวภาพสำหรับฟาร์มสุกร (Farm biosecurity) เพื่อเฝ้าระวังและป้องกันโรคส่งผลให้ต้นทุนการผลิตของเกษตรกรปรับตัวสูงขึ้น ประกอบกับประเทศไทยยังไม่ได้มีการรับรองให้ปลอดโรคปากและเท้าเปื่อยหรือ Foot and Mouth Disease (FMD) ซึ่งเป็นโรคติดต่อแพร่กระจายอย่างรวดเร็ว (highly contagious) ในสัตว์ก็บคู่ทั้งสัตว์เลี้ยงและสัตว์ป่า จึงเป็นข้อจำกัดการส่งออกเนื้อสุกรชำแหละและเนื้อสุกรแปรรูปไปต่างประเทศ
- ราคาวัตถุดิบอาหารสัตว์ ต้นทุนอาหาร คิดเป็นสัดส่วนประมาณร้อยละ 50 ของต้นทุนการผลิต ซึ่งราคาวัตถุดิบอาหารสัตว์มีแนวโน้มปรับตัวสูงขึ้น อาทิ ข้าวโพดเลี้ยงสัตว์ เมล็ดถั่วเหลือง และกากถั่วเหลือง ส่งผลให้ต้นทุนการผลิตสุกรเพิ่มสูงขึ้นทั้งจากปัญหาความแปรของสภาพภูมิอากาศและความขัดแย้งทางภูมิรัฐศาสตร์ที่คาดว่าจะยังคงยืดเยื้อ

Disclaimer:

ข้อมูล บทวิเคราะห์ และการแสดงความคิดเห็นต่างๆที่ปรากฏอยู่ในรายงานฉบับนี้ ได้จัดทำขึ้นบนพื้นฐานของแหล่งข้อมูลที่ได้รับมาจากแหล่งข้อมูลเชื่อถือได้ เพื่อใช้ประกอบการวิเคราะห์ภาวะเศรษฐกิจและอุตสาหกรรมซึ่งเป็นเอกสารภายในของธนาคารแลนด์ แอนด์ เฮาส์ จำกัด (มหาชน) เท่านั้น ทั้งนี้ธนาคารฯ จะไม่รับผิดชอบความเสียหายใดๆทั้งปวงที่เกิดขึ้นจากการนำข้อมูล บทวิเคราะห์ การคาดหมาย และความคิดเห็นต่างๆที่ปรากฏในรายงานฉบับนี้ไปใช้ โดยผู้ที่ประสงค์จะนำไปใช้ต้องยอมรับความเสี่ยง และความเสียหายที่อาจเกิดขึ้นเองโดยลำพัง

- การฟื้นตัวทางเศรษฐกิจหลังสถานการณ์การแพร่ระบาดของโรคโควิด 19 ส่งผลให้ความต้องการสุกรทั้งในและต่างประเทศเพิ่มขึ้น จะเป็นปัจจัยบวกด้านราคาที่จะจูงใจให้เกษตรกรเพิ่มปริมาณการผลิตสุกรให้สอดคล้องกับความต้องการของตลาด

ผู้จัดทำวิเคราะห์

นางสาว นฤชยา สาดแพง (narichayas@lhbank.co.th)

นายวิชรพันธ์ นียม (watcharapann@lhbank.co.th)

วิจัยธุรกิจธนาคารแลนด์ แอนด์ เฮ้าส์

ธนาคารแลนด์ แอนด์ เฮ้าส์ จำกัด (มหาชน)

Disclaimer:

ข้อมูล บทวิเคราะห์ และการแสดงความคิดเห็นต่างๆที่ปรากฏอยู่ในรายงานฉบับนี้ ได้จัดทำขึ้นบนพื้นฐานของแหล่งข้อมูลที่ได้รับมาจากแหล่งข้อมูลที่เชื่อถือได้ เพื่อใช้ประกอบการวิเคราะห์ภาวะเศรษฐกิจและอุตสาหกรรมซึ่งเป็นเอกสารภายในของธนาคารแลนด์ แอนด์ เฮ้าส์ จำกัด (มหาชน) เท่านั้น ทั้งนี้ธนาคารฯ จะไม่รับผิดชอบความเสียหายใดๆทั้งปวงที่เกิดขึ้นจากการนำข้อมูล บทวิเคราะห์ การคาดหมาย และความคิดเห็นต่างๆ ที่ปรากฏในรายงานฉบับนี้ไปใช้ โดยผู้ที่ประสงค์จะนำไปใช้ต้องยอมรับความเสี่ยง และความเสียหายที่อาจเกิดขึ้นเองโดยลำพัง