

รายงานการเปิดเผยข้อมูลการดำรงเงินกองทุน  
ตามหลักเกณฑ์ Basel III – หลักการที่ 3  
ณ วันที่ 31 ธันวาคม 2557





## สารบัญ

	หน้า
1. บทนำ	1
2. ขอบเขตการเปิดเผยข้อมูล	1
3. เงินกองทุน	2
3.1 การบริหารเงินกองทุน	2
3.2 โครงสร้างเงินกองทุน (Capital structure)	2
3.3 ความเพียงพอของเงินกองทุน (Capital Adequacy)	4
3.4 เงินกองทุนขั้นต่ำที่ธนาคารต้องดำรงไว้สำหรับความเสี่ยงแต่ละด้าน	5
4. การบริหารความเสี่ยงของธนาคาร	7
4.1 ข้อมูลเชิงคุณภาพโดยทั่วไป	7
4.2 การประเมินความเสี่ยงแต่ละด้าน	13
4.2.1 ความเสี่ยงด้านเครดิต	13
4.2.2 ความเสี่ยงด้านตลาด	35
4.2.3 ความเสี่ยงด้านปฏิบัติการ	35
4.2.4 ข้อมูลฐานะที่เกี่ยวข้องกับตราสารทุนในบัญชีเพื่อการธนาคาร	38
4.2.5 ข้อมูลความเสี่ยงด้านอัตราดอกเบี้ยในบัญชีเพื่อการธนาคาร	39
5. การเปิดเผยข้อมูลเงินกองทุนเพิ่มเติมตามหลักเกณฑ์ Basel III ของ BCBS	40



## สารบัญตาราง

		หน้า
ตารางที่ 1	เงินกองทุนของธนาคารแลนด์ แอนด์ เฮ้าส์ จำกัด (มหาชน)	3
ตารางที่ 2	มูลค่าเงินกองทุนขั้นต่ำที่ต้องดำรงสำหรับความเสี่ยงด้านเครดิต แยกตามประเภทสินทรัพย์ โดยวิธี SA	6
ตารางที่ 3	เงินกองทุนขั้นต่ำที่ต้องดำรงสำหรับความเสี่ยงด้านปฏิบัติการ โดยวิธี Standardised Approach (SA-OR)	6
ตารางที่ 4	อัตราส่วนเงินกองทุนที่สัมพันธ์ต่อสินทรัพย์เสี่ยง และอัตราส่วนเงินกองทุนขั้นต่ำ ต่อสินทรัพย์เสี่ยง และอัตราส่วนเงินกองทุนขั้นต่ำ ที่เป็นส่วนของเจ้าของต่อสินทรัพย์เสี่ยงของธนาคาร	7
ตารางที่ 5	มูลค่าขอดคงค้างของสินทรัพย์ในงบแสดงฐานะการเงินและรายการนอกงบแสดงฐานะการเงินที่สำคัญ ก่อน พิจารณาผลการปรับลดความเสี่ยงด้านเครดิต	16
ตารางที่ 6.1	มูลค่าขอดคงค้างของสินทรัพย์ในงบแสดงฐานะการเงินและรายการนอกงบแสดงฐานะการเงินที่สำคัญก่อนพิจารณาผลการปรับลดความเสี่ยงด้านเครดิต จำแนกตามภูมิภาคของลูกค้านี้ ข้อมูลสิ้นสุด ณ วันที่ 31 ธันวาคม 2557	17
ตารางที่ 6.2	มูลค่าขอดคงค้างของสินทรัพย์ในงบแสดงฐานะการเงินและรายการนอกงบแสดงฐานะการเงินที่สำคัญก่อนพิจารณาผลการปรับลดความเสี่ยงด้านเครดิต จำแนกตามภูมิภาคของลูกค้านี้ ข้อมูลสิ้นสุด ณ วันที่ 31 ธันวาคม 2556	18
ตารางที่ 7	มูลค่าขอดคงค้างของสินทรัพย์ในงบแสดงฐานะการเงินและรายการนอกงบแสดงฐานะการเงินก่อนพิจารณาผลการปรับลดความเสี่ยงด้านเครดิต จำแนกตามอายุสัญญาที่เหลือ	19
ตารางที่ 8.1	มูลค่าขอดคงค้างเงินให้สินเชื่อรวมดอกเบี้ยค้างรับ และเงินลงทุนในตราสารหนี้ก่อนพิจารณาผลการปรับลดความเสี่ยงด้านเครดิต จำแนกตามประเทศหรือภูมิภาคของลูกค้านี้และตามเกณฑ์การจัดชั้นที่ ธปท.กำหนด ข้อมูลสิ้นสุด ณ วันที่ 31 ธันวาคม 2557	20
ตารางที่ 8.2	มูลค่าขอดคงค้างเงินให้สินเชื่อรวมดอกเบี้ยค้างรับ และเงินลงทุนในตราสารหนี้ก่อนพิจารณาผลการปรับลดความเสี่ยงด้านเครดิต จำแนกตามประเทศหรือภูมิภาคของลูกค้านี้และตามเกณฑ์การจัดชั้นที่ ธปท.กำหนด ข้อมูลสิ้นสุด ณ วันที่ 31 ธันวาคม 2556	21
ตารางที่ 9.1	มูลค่าของเงินสำรองที่กันไว้ (General provision และ Specific provision) และหนี้สูญที่ตัดออกจากบัญชีระหว่างงวด สำหรับเงินให้สินเชื่อรวมดอกเบี้ยค้างรับและเงินลงทุน ในตราสารหนี้ จำแนกตามภูมิภาค ข้อมูลสิ้นสุด ณ วันที่ 31 ธันวาคม 2557	22



## สารบัญตาราง

	หน้า
ตารางที่ 9.2	23
มูลค่าของเงินสำรองที่กั้นไว้ (General provision และ Specific provision) และหนี้สูญที่ตัดออกจากบัญชีระหว่างงวด สำหรับเงินให้สินเชื่อรวมดอกเบี้ยค้างรับและเงินลงทุน ในตราสารหนี้ จำแนกตามภูมิภาค ข้อมูลสิ้นสุด ณ วันที่ 31 ธันวาคม 2556	
ตารางที่ 10.1	24
มูลค่ายอดคงค้างเงินให้สินเชื่อรวมดอกเบี้ยค้างรับ ก่อนพิจารณาผลการปรับลดความเสี่ยงด้านเครดิต จำแนกตามประเภทธุรกิจ และเกณฑ์การจัดชั้นที่ ธปท.กำหนด ข้อมูลสิ้นสุด ณ วันที่ 31 ธันวาคม 2557	
ตารางที่ 10.2	25
มูลค่ายอดคงค้างเงินให้สินเชื่อรวมดอกเบี้ยค้างรับ ก่อนพิจารณาผลการปรับลดความเสี่ยงด้านเครดิต จำแนกตามประเภทธุรกิจ และเกณฑ์การจัดชั้นที่ ธปท.กำหนด ข้อมูลสิ้นสุด ณ วันที่ 31 ธันวาคม 2556	
ตารางที่ 11	26
มูลค่าของเงินสำรองที่กั้นไว้ (General provision และ Specific provision) และมูลค่าของหนี้สูญที่ตัดออกจากบัญชีระหว่างงวดสำหรับเงินให้สินเชื่อรวมดอกเบี้ยค้างรับ จำแนกตามประเภทธุรกิจ	
ตารางที่ 12	27
Reconciliation ของการเปลี่ยนแปลงมูลค่าของเงินสำรองที่กั้นไว้ (General provision และ Specific provision) สำหรับเงินให้สินเชื่อรวมดอกเบี้ยค้างรับ	
ตารางที่ 13.1	28
มูลค่ายอดคงค้างของสินทรัพย์ในงบแสดงฐานะการเงินและมูลค่าที่ขบเท่าสินทรัพย์ในงบแสดงฐานะการเงินของรายการนอกงบแสดงฐานะการเงินที่เป็นยอดสุทธิจาก Specific provision แยกตามประเภทสินทรัพย์ โดยวิธี SA ข้อมูลสิ้นสุด ณ วันที่ 31 ธันวาคม 2557	
ตารางที่ 13.2	29
มูลค่ายอดคงค้างของสินทรัพย์ในงบแสดงฐานะการเงินและมูลค่าที่ขบเท่าสินทรัพย์ในงบแสดงฐานะการเงินของรายการนอกงบแสดงฐานะการเงินที่เป็นยอดสุทธิจาก Specific provision แยกตามประเภทสินทรัพย์ โดยวิธี SA ข้อมูลสิ้นสุด ณ วันที่ 31 ธันวาคม 2556	
ตารางที่ 14.1	31
มูลค่ายอดคงค้างของสินทรัพย์ในงบแสดงฐานะการเงินและมูลค่าที่ขบเท่าสินทรัพย์ในงบแสดงฐานะการเงินของรายการนอกงบแสดงฐานะการเงินที่เป็นยอดสุทธิจาก Specific provision หลังพิจารณามูลค่าการปรับลดความเสี่ยงด้านเครดิตในแต่ละประเภทสินทรัพย์ จำแนกตามแต่ละน้ำหนักความเสี่ยง โดยวิธี SA ข้อมูลสิ้นสุด ณ วันที่ 31 ธันวาคม 2557	
ตารางที่ 14.2	32
มูลค่ายอดคงค้างของสินทรัพย์ในงบแสดงฐานะการเงินและมูลค่าที่ขบเท่าสินทรัพย์ในงบแสดงฐานะการเงินของรายการนอกงบแสดงฐานะการเงินที่เป็นยอดสุทธิจาก Specific provision หลังพิจารณามูลค่าการปรับลดความเสี่ยงด้านเครดิตในแต่ละประเภทสินทรัพย์ จำแนกตามแต่ละน้ำหนักความเสี่ยง โดยวิธี SA ข้อมูลสิ้นสุด ณ วันที่ 31 ธันวาคม 2556	



## สารบัญตาราง

		หน้า
ตารางที่ 15	มูลค่าขอดคงค้างในส่วนที่มีหลักประกัน ของแต่ละประเภทสินทรัพย์ โดยวิธี SA จำแนกตามประเภทของหลักประกัน	34
ตารางที่ 16	มูลค่าฐานะที่เกี่ยวข้องกับตราสารทุนในบัญชีเพื่อการธนาคาร	38
ตารางที่ 17	ผลการเปลี่ยนแปลงของอัตราดอกเบี้ยต่อรายได้สุทธิ (Earnings)	40
ตารางที่ 18	ตารางการเปิดเผยข้อมูลคุณสมบัติที่สำคัญของตราสารทางการเงินที่นับเป็นเงินกองทุน	41
ตารางที่ 19	การเปิดเผยมูลค่าของเงินกองทุนในช่วงการทยอยนับเข้าหรือทยอยหักตามหลักเกณฑ์ Basel III (Transitional period)	42

## สารบัญแผนภาพ

	หน้า	
แผนภาพที่ 1	โครงสร้างเงินกองทุนของธนาคาร	2
แผนภาพที่ 2	อัตราส่วนเงินกองทุนทั้งสิ้นต่อสินทรัพย์เสี่ยง อัตราส่วนเงินกองทุนชั้นที่ 1 ต่อสินทรัพย์เสี่ยง และอัตราส่วนเงินกองทุนชั้นที่ 1 ที่เป็นส่วนของผู้ถือหุ้นต่อสินทรัพย์เสี่ยง	4
แผนภาพที่ 3	ความเพียงพอของเงินกองทุน	5
แผนภาพที่ 4	สัดส่วนมูลค่าเงินกองทุนขั้นต่ำที่ต้องดำรงสำหรับความเสี่ยงของธนาคาร	5



## 1. บทนำ

ธนาคารแลนด์ แอนด์ เฮาส์ จำกัด (มหาชน) ดำเนินธุรกิจธนาคารพาณิชย์มาตั้งแต่ปี 2548 โดยเปิดตัวจากการเป็นธนาคารพาณิชย์เพื่อรายย่อยและมีการยกระดับเป็นธนาคารพาณิชย์เต็มรูปแบบในปี 2554 ด้วยการขยายตัวอย่างต่อเนื่อง ธนาคารมีการบริหารงานโดยตระหนักถึงความเสี่ยงด้านต่างๆ พร้อมไปกับการก้าวไปอย่างเติบโตและมั่นคงทางธุรกิจ ดังนั้นธนาคารจึงจัดให้มีการปฏิบัติตามแนวทางการบริหารความเสี่ยงที่ดีและการปฏิบัติตามประกาศ ข้อกำหนดต่าง ๆ ที่เกี่ยวข้องของธนาคารแห่งประเทศไทย โดยเฉพาะเรื่องหลักเกณฑ์การดำรงเงินกองทุนและการเปิดเผยข้อมูลเกี่ยวกับการดำรงเงินกองทุนตามหลักเกณฑ์ Basel III เพื่อส่งเสริมการใช้กลไกตลาดในการกำกับดูแล (Market Discipline) และเพื่อให้บุคคลภายนอก รวมทั้งผู้มีส่วนได้เสียสามารถใช้เป็นข้อมูลในการประเมินความเสี่ยงและเสถียรภาพทางการเงินของธนาคารได้อย่างเพียงพอและเหมาะสม และเป็นกระบวนการเสริมสร้างระบบการบริหารความเสี่ยงที่ดีของสถาบันการเงินอีกทางหนึ่งด้วย

ธนาคารแลนด์ แอนด์ เฮาส์ จำกัด (มหาชน) ตระหนักถึงความสำคัญกับการปฏิบัติตามหลักเกณฑ์การกำกับดูแลเงินกองทุนภายใต้การปฏิบัติตามหลักเกณฑ์ Basel II และ Basel III ที่ธนาคารแห่งประเทศไทยกำหนด สำหรับการเปิดเผยข้อมูลเชิงปริมาณและเชิงคุณภาพ โดยใช้ช่องทางการเปิดเผยข้อมูลลงเดิม ได้แก่ เว็บไซต์ของธนาคาร (www.lhbank.co.th) ทำยังบแสดงฐานะการเงินย่อและหมายเหตุประกอบงบการเงินสำหรับงวดประจำปีบัญชี

## 2. ขอบเขตการเปิดเผยข้อมูล

ธนาคารเปิดเผยข้อมูลการดำรงเงินกองทุนเฉพาะระดับธนาคารพาณิชย์ (Solo Basis) โดยธนาคารใช้วิธีคำนวณเงินกองทุนสำหรับสินทรัพย์เสี่ยงแต่ละด้านดังนี้

### ความเสี่ยงด้านเครดิต (Credit Risk)

ธนาคารใช้วิธีการคำนวณสินทรัพย์เสี่ยงด้านเครดิตภายใต้หลักเกณฑ์ Basel II หลักการที่ 1 ด้วยวิธี Standardised Approach (วิธี SA) โดยใช้อันดับเครดิตจากสถาบันจัดอันดับเครดิตภายนอก (External Credit Assessment Institutions: ECAIs) มาเป็นเกณฑ์เทียบเคียงเพื่อกำหนดน้ำหนักความเสี่ยง (Risk Weight) ของลูกหนี้ตั้งแต่การรายงานเงินกองทุนงวดเดือน ธันวาคม 2555 เป็นต้นมา

### ความเสี่ยงด้านตลาด (Market Risk)

ความเสี่ยงด้านตลาด หมายถึง ความเสี่ยงที่ธนาคารอาจจะเกิดผลขาดทุนอันเนื่องมาจากความผันผวนทางด้านราคาของฐานะในบัญชีเพื่อการค้า ทั้งนี้ ในการดำรงเงินกองทุนเพื่อรองรับความเสี่ยงด้านตลาด ธนาคารแห่งประเทศไทยกำหนดให้ธนาคารดำรงเงินกองทุนเฉพาะความเสี่ยงด้านตลาดสำหรับฐานะบัญชีเพื่อการค้าเท่านั้น ดังนั้น ด้วยฐานะความเสี่ยงด้านตลาดของธนาคารสิ้นสุด ณ วันที่ 31 ธันวาคม 2557 ธนาคารยังไม่ต้องดำรงเงินกองทุนขั้นต่ำตามเกณฑ์ที่ธนาคารแห่งประเทศไทยประกาศกำหนดไว้ เนื่องจาก ธนาคารไม่มีปริมาณธุรกรรมในบัญชีเพื่อการค้า

### ความเสี่ยงด้านปฏิบัติการ (Operational Risk)

ตามหลักเกณฑ์การกำกับดูแลเงินกองทุนสำหรับธนาคารพาณิชย์ ธนาคารใช้วิธีการคำนวณสินทรัพย์เสี่ยงด้านปฏิบัติการด้วยวิธี Standardised Approach (วิธี SA-OR) โดยมีการดำรงเงินกองทุนขั้นต่ำตามระดับความซับซ้อนของ 8 สายธุรกิจ (Business Lines) ตามหลักเกณฑ์ที่ธนาคารแห่งประเทศไทยกำหนดไว้



## 3. เงินกองทุน

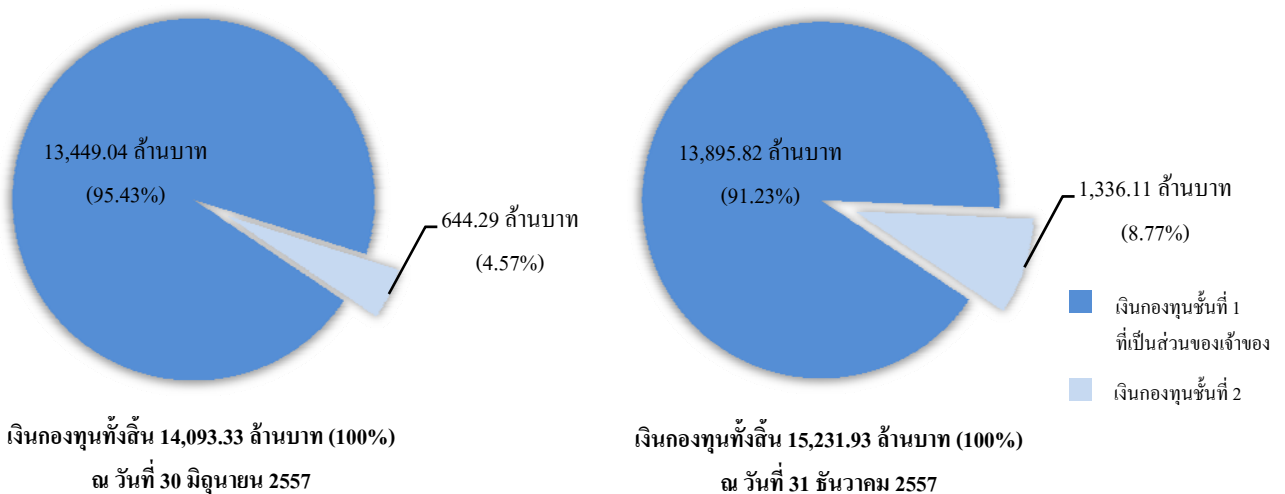
### 3.1 การบริหารเงินกองทุน

ธนาคารมีนโยบายในการบริหารเงินกองทุน เพื่อให้มีระดับเงินกองทุนที่แข็งแกร่งและเพียงพอที่จะสนับสนุนการเติบโตของธนาคารทั้งภายใต้ภาวะปกติและภาวะวิกฤตที่สอดคล้องกับระดับความเสี่ยงที่ยอมรับได้ โดยมีกระบวนการบริหารเงินกองทุนที่สอดคล้องกับแผนกลยุทธ์และแผนธุรกิจของธนาคาร รวมทั้งมีกระบวนการประเมินระดับความเสี่ยงและความเพียงพอของเงินกองทุนทั้งภายใต้ภาวะปกติและภาวะวิกฤต ตลอดจนมีการติดตามและรายงานความเพียงพอของเงินกองทุนอย่างสม่ำเสมอและทันเหตุการณ์ให้กับคณะกรรมการและผู้บริหารระดับสูงของธนาคาร เพื่อให้การบริหารจัดการและการรักษาระดับเงินกองทุนเป็นไปอย่างสอดคล้องกับความเสี่ยงที่มีอยู่

### 3.2 โครงสร้างเงินกองทุน (Capital structure)

การดำรงเงินกองทุนภายใต้หลักเกณฑ์ Basel III แบ่งเงินกองทุนเป็น 3 ประเภท ได้แก่ เงินกองทุนชั้นที่ 1 ที่เป็นส่วนของเจ้าของ (Common Equity Tier 1: CET1) เงินกองทุนชั้นที่ 1 ที่เป็นตราสารทางการเงิน (Additional Tier 1) และเงินกองทุนชั้นที่ 2 (Tier 2 Capital) โดย ณ วันที่ 31 ธันวาคม 2557 ธนาคารมีเงินกองทุนทั้งสิ้นตามกฎหมายจำนวน 15,231.93 ล้านบาท ประกอบด้วยเงินกองทุนชั้นที่ 1 ที่เป็นส่วนของเจ้าของจำนวน 13,895.82 ล้านบาท คิดเป็นร้อยละ 91.23 ของเงินกองทุนทั้งสิ้น จากทุนชำระแล้วของหุ้นสามัญ ทุนสำรองตามกฎหมาย และกำไรสะสมคงเหลือจากการจัดสรรรายการอื่นของส่วนของเจ้าของ เช่น กำไร (ขาดทุน) จากการวัดมูลค่าเงินลงทุนเพื่อขาย ซึ่งถือว่าเป็นเงินกองทุนส่วนที่มีคุณภาพและแข็งแกร่งที่สุด ส่วนเงินกองทุนชั้นที่ 2 มีจำนวน 1,336.11 ล้านบาท คิดเป็นร้อยละ 8.77 ของเงินกองทุนทั้งสิ้น ทั้งนี้ ธนาคารไม่มีเงินกองทุนชั้นที่ 1 ส่วนที่เป็นตราสารทางการเงิน (Additional Tier 1) ปรากฏรายละเอียดดังแสดงตาม แผนภาพที่ 1 และตารางที่ 1

**แผนภาพที่ 1** โครงสร้างเงินกองทุนของธนาคาร







## ตารางที่ 1 เงินกองทุนของธนาคารแลนด์ แอนด์ เฮาส์ จำกัด (มหาชน)

รายการ	หน่วย : พันบาท	
	31 ธันวาคม 2557	30 มิถุนายน 2557
<b>1. เงินกองทุนชั้นที่ 1 (1.1+1.2)</b>	<b>13,895,818.59</b>	<b>13,449,038.54</b>
<b>1.1 เงินกองทุนชั้นที่ 1 ที่เป็นส่วนของเจ้าของ (CET1) (1.1.1+1.1.2+1.1.3+1.1.4+1.1.5+1.1.6+1.1.7+1.1.8+1.1.9)</b>	<b>13,895,818.59</b>	<b>13,449,038.54</b>
1.1.1 ทุนชำระแล้ว (หุ้นสามัญ) หลังหักหุ้นสามัญซื้อคืน	13,000,000.00	12,500,000.00
1.1.2 ใบสำคัญแสดงสิทธิที่จะซื้อหุ้นสามัญ	0.00	0.00
1.1.3 ส่วนเกิน (ต่ำกว่า) มูลค่าหุ้นสามัญ (สุทธิ)	0.00	0.00
1.1.4 ทุนสำรองตามกฎหมาย	266,200.00	206,000.00
1.1.5 เงินสำรองที่ได้จัดสรรจากกำไรสุทธิเมื่อสิ้นงวดการบัญชีตามมติที่ประชุมใหญ่ผู้ถือหุ้น หรือตามข้อบังคับของธนาคารพาณิชย์ที่จดทะเบียนในประเทศไทย	0.00	0.00
1.1.6 กำไรสุทธิที่เหลือหลังจากการจัดสรรตามมติที่ประชุมใหญ่ผู้ถือหุ้นหรือตามข้อบังคับของธนาคารพาณิชย์ที่จดทะเบียนในประเทศไทย	814,303.82	814,303.82
1.1.7 รายการอื่นของส่วนของเจ้าของ (1.1.7.1+1.1.7.2)	(14,461.36)	41,504.08
1.1.7.1 กำไรขาดทุนเบ็ดเสร็จอื่นสะสม	(14,461.36)	41,504.08
1.1.7.2 รายการอื่นของการเปลี่ยนแปลงที่เกิดจากผู้เป็นเจ้าของ	0.00	0.00
1.1.8 รายการปรับต่างๆ ที่ไม่อนุญาตให้มีผลกระทบต่อมูลค่าของเงินกองทุน	0.00	0.00
1.1.9 รายการหักจากเงินกองทุนชั้นที่ 1 ที่เป็นส่วนของเจ้าของ (1.1.9.1+1.1.9.2)	(170,223.87)	(112,769.36)
1.1.9.1 รายการหักจากเงินกองทุนชั้นที่ 1 ที่เป็นส่วนของเจ้าของ*	(170,223.87)	(112,769.36)
1.1.9.2 รายการหักจากเงินกองทุนชั้นที่ 1 ที่เป็นตราสารทางการเงินในส่วนที่เหลือ ในกรณีที่เงินกองทุนชั้นที่ 1 เป็นตราสารทางการเงินมีจำนวนไม่เพียงพอให้หักจนครบเต็มจำนวน	0.00	0.00
<b>1.2 เงินกองทุนชั้นที่ 1 ที่เป็นตราสารทางการเงิน (Additional tier 1) (1.2.1+1.2.2+1.2.3+1.2.4+1.2.5)</b>	<b>0.00</b>	<b>0.00</b>
1.2.1 เงินที่ได้รับจากการออกหุ้นบุริมสิทธิชนิดไม่สะสมเงินปันผล หลังหักหุ้นบุริมสิทธิชนิดไม่สะสมเงินปันผลซื้อคืน	0.00	0.00
1.2.2 ใบสำคัญแสดงสิทธิที่จะซื้อหุ้นบุริมสิทธิชนิดไม่สะสมเงินปันผล	0.00	0.00
1.2.3 เงินที่ได้รับจากการออกตราสารแสดงสิทธิในหนี้ที่มีสิทธิค้ำประกันผู้ฝากเงิน เจ้าหนี้สามัญ และเจ้าหนี้ค้ำประกันทุกประเภท ซึ่งรวมถึงผู้ถือตราสารทางการเงินที่นับเป็นเงินกองทุนชั้นที่ 2	0.00	0.00
1.2.4 ส่วนเกิน (ต่ำกว่า) มูลค่าตราสารตาม 1.2.1 ถึง 1.2.3 ที่ธนาคารพาณิชย์ที่จดทะเบียนในประเทศไทยได้รับ	0.00	0.00
1.2.5 รายการหักจากเงินกองทุนชั้นที่ 1 ที่เป็นตราสารทางการเงิน (1.2.5.1+1.2.5.2)	0.00	0.00
1.2.5.1 รายการหักจากเงินกองทุนชั้นที่ 1 ที่เป็นตราสารทางการเงิน**	0.00	0.00
1.2.5.2 รายการหักจากเงินกองทุนชั้นที่ 2 ในส่วนที่เหลือ ในกรณีที่เงินกองทุนชั้นที่ 2 มีจำนวนไม่เพียงพอให้หักจนครบเต็มจำนวน	0.00	0.00
<b>2. เงินกองทุนชั้นที่ 2 (2.1+2.2+2.3+2.4+2.5+2.6+2.7)</b>	<b>1,336,108.78</b>	<b>644,286.44</b>
2.1 เงินที่ได้รับจากการออกหุ้นบุริมสิทธิชนิดสะสมเงินปันผล หลังหักหุ้นบุริมสิทธิชนิดสะสมเงินปันผลซื้อคืน	0.00	0.00
2.2 ใบสำคัญแสดงสิทธิที่จะซื้อหุ้นบุริมสิทธิชนิดสะสมเงินปันผล	0.00	0.00
2.3 เงินที่ได้รับจากการออกตราสารแสดงสิทธิในหนี้ที่มีสิทธิค้ำประกันผู้ฝากเงินและเจ้าหนี้สามัญ	0.00	0.00
2.4 ส่วนเกิน (ต่ำกว่า) มูลค่าตราสารตาม 2.1 ถึง 2.3 ที่ธนาคารพาณิชย์ที่จดทะเบียนในประเทศไทยได้รับ	0.00	0.00
2.5 เงินสำรองสำหรับสินทรัพย์จัดชั้นปกติ	1,336,108.78	644,286.44
2.6 เงินสำรองส่วนเกิน	0.00	0.00
2.7 รายการหักจากเงินกองทุนชั้นที่ 2 ***	0.00	0.00
<b>3. เงินกองทุนทั้งสิ้นตามกฎหมาย (1+2)</b>	<b>15,231,927.37</b>	<b>14,093,324.98</b>

\* เช่น ผลขาดทุน(สุทธิ) ค่าความนิยม สินทรัพย์ไม่มีตัวตน สินทรัพย์ถาวรที่ได้รับการตัดบัญชี

\*\* เช่น เงินลงทุนในตราสารทางการเงินที่นับเป็นเงินกองทุนชั้นที่ 1 ของธนาคารพาณิชย์หรือบริษัทเงินทุนอื่นทั้งทางตรงและทางอ้อม

\*\*\* เช่น เงินลงทุนในตราสารทางการเงินที่นับเป็นเงินกองทุนชั้นที่ 2 ของธนาคารพาณิชย์หรือบริษัทเงินทุนอื่นทั้งทางตรงและทางอ้อม



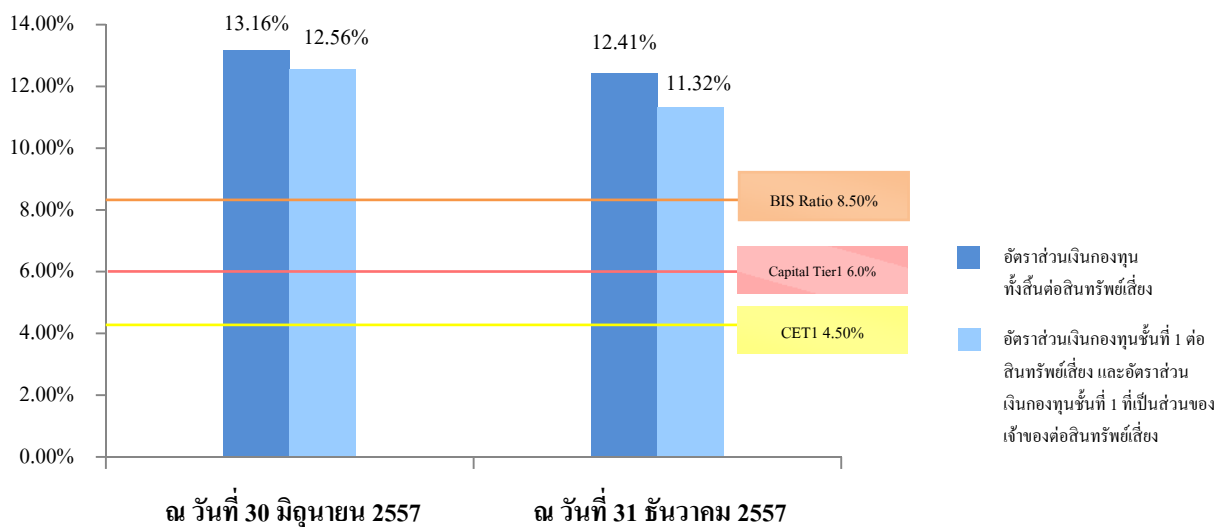
### 3.3 ความเพียงพอของเงินกองทุน (Capital Adequacy)

การดำรงเงินกองทุนของธนาคารถือเป็นเครื่องมือสำคัญสำหรับการชี้วัดระดับความมั่นคงทางการเงินของสถาบันการเงิน และเป็นข้อกำหนดหลักของธนาคารแห่งประเทศไทยที่ใช้กำกับดูแลธนาคารพาณิชย์ สำหรับการวัดระดับความเพียงพอของเงินกองทุน สามารถพิจารณาจากอัตราส่วนเงินกองทุนต่อสินทรัพย์เสี่ยงทั้งหมด หรือ BIS Ratio

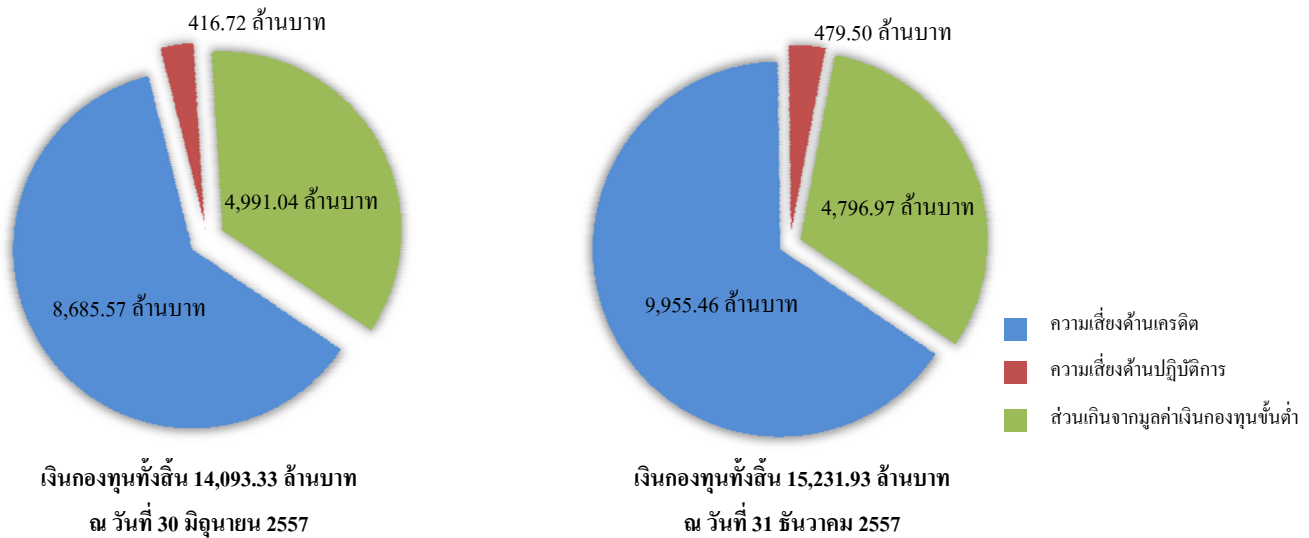
จากข้อมูลสิ้นสุด ณ วันที่ 31 ธันวาคม 2557 ธนาคารมีอัตราส่วนเงินกองทุนทั้งสิ้นต่อสินทรัพย์เสี่ยงเท่ากับร้อยละ 12.41 อัตราส่วนเงินกองทุนชั้นที่ 1 ต่อสินทรัพย์เสี่ยงเท่ากับร้อยละ 11.32 และอัตราส่วนเงินกองทุนชั้นที่ 1 ที่เป็นส่วนของผู้ถือหุ้นต่อสินทรัพย์เสี่ยงเท่ากับร้อยละ 11.32 ซึ่งเป็นอัตราส่วนที่สูงกว่าอัตราขั้นต่ำตามที่ธนาคารแห่งประเทศไทยกำหนดไว้ตามหลักเกณฑ์ Basel III เท่ากับร้อยละ 8.5 ร้อยละ 6.0 และ ร้อยละ 4.5 ตามลำดับ

นอกจากนี้ ธนาคารมีการประเมินความเสี่ยงและความเพียงพอของเงินกองทุนทั้งในภาวะปกติและภาวะวิกฤต เพื่อนำผลการศึกษามาพิจารณาความเพียงพอของเงินกองทุนและกำหนดกลยุทธ์ในการดำเนินธุรกิจรวมทั้งวางแผนเงินกองทุนเพื่อรองรับความเสี่ยงที่อาจเกิดขึ้นในอนาคต

**แผนภาพที่ 2** อัตราส่วนเงินกองทุนทั้งสิ้นต่อสินทรัพย์เสี่ยง อัตราส่วนเงินกองทุนชั้นที่ 1 ต่อสินทรัพย์เสี่ยง และอัตราส่วนเงินกองทุนชั้นที่ 1 ที่เป็นส่วนของผู้ถือหุ้นต่อสินทรัพย์เสี่ยง



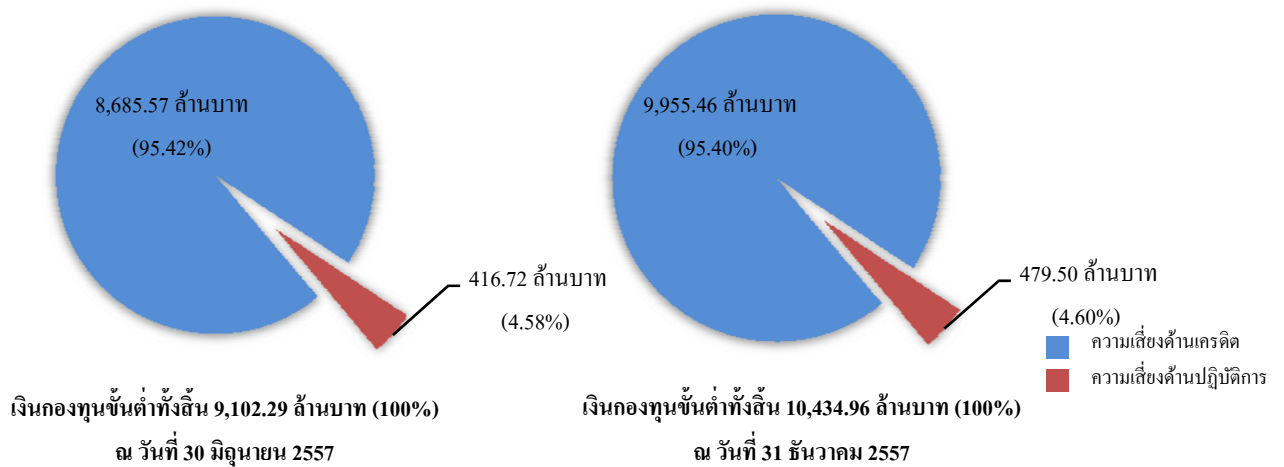
### แผนภาพที่ 3 ความเสี่ยงพหุของเงินกองทุน



### 3.4 เงินกองทุนขั้นต่ำที่ธนาคารต้องดำรงไว้สำหรับความเสี่ยงแต่ละด้าน

ณ วันที่ 31 ธันวาคม 2557 ธนาคารมีเงินกองทุนทั้งสิ้นจำนวน 15,231.93 ล้านบาท โดยเป็นการดำรงเงินกองทุนขั้นต่ำตามหลักเกณฑ์ที่ธนาคารแห่งประเทศไทยกำหนดจำนวน 10,434.96 ล้านบาท ประกอบด้วย เงินกองทุนขั้นต่ำสำหรับความเสี่ยงด้านเครดิตจำนวน 9,955.46 ล้านบาท และ ความเสี่ยงด้านปฏิบัติการจำนวน 479.50 ล้านบาท ทั้งนี้ ธนาคารไม่มีการดำรงเงินกองทุนขั้นต่ำสำหรับความเสี่ยงด้านตลาด เนื่องจากธนาคารยังไม่มีปริมาณธุรกรรมในบัญชีเพื่อการค้า โดยมีรายละเอียดของเงินกองทุนขั้นต่ำที่ธนาคารต้องดำรงเพื่อรองรับความเสี่ยง ปรากฏรายละเอียดดังแสดงตามตารางที่ 2 ตารางที่ 3 และ ตารางที่ 4

### แผนภาพที่ 4 สัดส่วนมูลค่าเงินกองทุนขั้นต่ำที่ต้องดำรงสำหรับความเสี่ยงของธนาคาร





## ตารางที่ 2 มูลค่าเงินกองทุนขั้นต่ำที่ต้องดำรงสำหรับความเสี่ยงด้านเครดิต แยกตามประเภทสินทรัพย์ โดยวิธี SA

หน่วย : พันบาท

เงินกองทุนขั้นต่ำสำหรับความเสี่ยงด้านเครดิต แยกตามประเภทของสินทรัพย์ โดยวิธี SA	31 ธันวาคม 2557	30 มิถุนายน 2557
<b>1. ลูกหนี้ที่ไม่ดียคุณภาพ</b>	<b>9,817,575.10</b>	<b>8,579,493.86</b>
1.1 ลูกหนี้ภาครัฐบาลและธนาคารกลาง ธนาคารเพื่อการพัฒนาระหว่างประเทศ (MDBs) และองค์กรปกครองส่วนท้องถิ่น องค์กรของรัฐ และรัฐวิสาหกิจ (PSEs) ที่ใช้น้ำหนักความเสี่ยงเหมือนกับลูกหนี้ภาครัฐบาล	0.00	0.00
1.2 ลูกหนี้สถาบันการเงิน องค์กรปกครองส่วนท้องถิ่น องค์กรของรัฐ และรัฐวิสาหกิจ (PSEs) ที่ใช้น้ำหนักความเสี่ยงเหมือนกับลูกหนี้สถาบันการเงิน และบริษัทหลักทรัพย์	133,029.90	129,201.87
1.3 ลูกหนี้ธุรกิจเอกชน องค์กรปกครองส่วนท้องถิ่น องค์กรของรัฐ และรัฐวิสาหกิจ (PSEs) ที่ใช้น้ำหนักความเสี่ยงเหมือนกับลูกหนี้ธุรกิจเอกชน	8,307,758.43	7,023,638.82
1.4 ลูกหนี้รายย่อย	189,454.69	219,488.64
1.5 สินเชื่อเพื่อที่อยู่อาศัย	975,007.32	987,466.01
1.6 สินทรัพย์อื่น	212,324.76	219,698.52
<b>2. ลูกหนี้ดียคุณภาพ</b>	<b>137,884.23</b>	<b>106,075.59</b>
2.1 ลูกหนี้ภาครัฐบาลและธนาคารกลาง และธนาคารเพื่อการพัฒนาระหว่างประเทศ (MDBs) องค์กรปกครองส่วนท้องถิ่น องค์กรของรัฐ และรัฐวิสาหกิจ (PSEs) ที่ใช้น้ำหนักความเสี่ยงเหมือนกับลูกหนี้รัฐบาล	0.00	0.00
2.2 ลูกหนี้ PSEs ที่จัดเป็นลูกหนี้สถาบันการเงิน และลูกหนี้บริษัทหลักทรัพย์ ลูกหนี้สถาบันการเงินองค์กรปกครองส่วนท้องถิ่น องค์กรของรัฐ และรัฐวิสาหกิจ (PSEs) ที่จัดเป็นสถาบันการเงิน และบริษัทหลักทรัพย์ ที่ใช้น้ำหนักความเสี่ยงเหมือนกับลูกหนี้สถาบันการเงิน และลูกหนี้บริษัทหลักทรัพย์	0.00	0.00
2.3 ลูกหนี้ธุรกิจเอกชน องค์กรปกครองส่วนท้องถิ่น องค์กรของรัฐ และรัฐวิสาหกิจ (PSEs) ที่ใช้น้ำหนักความเสี่ยงเหมือนกับลูกหนี้ธุรกิจเอกชน	39,070.95	27,207.52
2.4 ลูกหนี้รายย่อย	34,588.83	21,185.21
2.5 สินเชื่อเพื่อที่อยู่อาศัย	64,224.45	57,682.86
2.6 ลูกหนี้ดียคุณภาพ (สินทรัพย์อื่น)	0.00	0.00
<b>3. First-to-default credit derivatives และ Securitisation</b>	<b>0.00</b>	<b>0.00</b>
<b>รวมมูลค่าเงินกองทุนขั้นต่ำที่ต้องดำรงสำหรับความเสี่ยงด้านเครดิตทั้งหมดที่คำนวณโดยวิธี SA</b>	<b>9,955,459.33</b>	<b>8,685,569.45</b>

## ตารางที่ 3 เงินกองทุนขั้นต่ำที่ต้องดำรงสำหรับความเสี่ยงด้านปฏิบัติการโดยวิธี Standardised Approach (SA-OR)

หน่วย : พันบาท

เงินกองทุนขั้นต่ำสำหรับความเสี่ยงด้านปฏิบัติการ	31 ธันวาคม 2557	30 มิถุนายน 2557
คำนวณ โดยวิธี Standardised Approach	479,495.38	416,722.50
<b>รวมมูลค่าเงินกองทุนขั้นต่ำที่ต้องดำรงสำหรับความเสี่ยงด้านปฏิบัติการ</b>	<b>479,495.38</b>	<b>416,722.50</b>



**ตารางที่ 4** อัตราส่วนเงินกองทุนทั้งสิ้นต่อสินทรัพย์เสี่ยง และอัตราส่วนเงินกองทุนชั้นที่ 1 ต่อสินทรัพย์เสี่ยง และอัตราส่วนเงินกองทุนชั้นที่ 1 ที่เป็นส่วนของเจ้าของต่อสินทรัพย์เสี่ยงของธนาคาร

อัตราส่วน	31 ธันวาคม 2557		30 มิถุนายน 2557	
	อัตราส่วนการดำรงเงินกองทุนของธนาคารพาณิชย์	อัตราส่วนการดำรงเงินกองทุนชั้นต่ำตามเกณฑ์ธนาคารแห่งประเทศไทย	อัตราส่วนการดำรงเงินกองทุนของธนาคารพาณิชย์	อัตราส่วนการดำรงเงินกองทุนชั้นต่ำตามเกณฑ์ธนาคารแห่งประเทศไทย
1. เงินกองทุนทั้งสิ้น ต่อ สินทรัพย์เสี่ยง	12.41%	8.50%	13.16%	8.50%
2. เงินกองทุนชั้นที่ 1 ต่อ สินทรัพย์เสี่ยง	11.32%	6.00%	12.56%	6.00%
3. เงินกองทุนชั้นที่ 1 ที่เป็นส่วนของเจ้าของ ต่อ สินทรัพย์เสี่ยง	11.32%	4.50%	12.56%	4.50%

## 4. การบริหารความเสี่ยงของธนาคาร

### 4.1 ข้อมูลเชิงคุณภาพโดยทั่วไป

- **กระบวนการบริหารความเสี่ยง**

เนื่องด้วยการดำเนินธุรกิจของธนาคารต้องเผชิญกับปัจจัยเสี่ยงทั้งภายในและภายนอกที่มีผลกระทบต่อ การดำเนินธุรกิจของธนาคาร ทั้งนี้ ธนาคารเองได้ตระหนักถึงความสำคัญของการจัดการความเสี่ยงที่ธนาคารอาจ ได้รับผลกระทบ ดังนั้น ธนาคารจึงได้จัดให้มีกระบวนการบริหารจัดการความเสี่ยง เพื่อให้ครอบคลุมความเสี่ยง หลักอันได้แก่ ความเสี่ยงด้านกลยุทธ์ ความเสี่ยงด้านเครดิต ความเสี่ยงด้านตลาดซึ่งเกี่ยวข้องกับความเสี่ยง ด้านอัตราดอกเบี้ย ความเสี่ยงด้านสภาพคล่อง และความเสี่ยงด้านปฏิบัติการซึ่งหมายรวมถึงความเสี่ยงด้านชื่อเสียง ด้วย โดยธนาคารได้มีการกำหนดนโยบายในการบริหารความเสี่ยงแต่ละด้าน จัดให้มีเครื่องมือวัดและจัดการ ความเสี่ยง รวมถึงกระบวนการติดตามและรายงานให้ผู้บริหารระดับสูงรับทราบเพื่อให้สามารถจัดการความเสี่ยง ได้อย่างทันกาล

- **โครงสร้างการบริหารความเสี่ยง**

ธนาคารมีการปรับปรุงโครงสร้างขององค์กรให้สามารถบริหารจัดการความเสี่ยงและสอดคล้องกับ นโยบายการกำกับดูแลและการควบคุมภายในที่ดี โดยมีคณะกรรมการธนาคาร (Board of Director: BOD) มีบทบาท หน้าที่ความรับผิดชอบในการบริหารความเสี่ยงของธนาคาร โดยเป็นผู้อนุมัตินโยบายการบริหารความเสี่ยงแต่ละ ด้านของธนาคาร รวมถึงการอนุมัติระดับความเสี่ยงที่ยอมรับได้ (Risk Tolerance) พิจารณานุมัตินโยบาย การประเมินความเพียงพอของเงินกองทุนและนโยบายการทดสอบภาวะวิกฤต กลยุทธ์การดำรงเงินกองทุน ควบคุมดูแล ให้ผู้บริหารระดับสูง และ/หรือ คณะกรรมการชุดต่างๆ ที่ได้รับมอบหมายปฏิบัติตามหน้าที่ความรับผิดชอบ อย่างไร ก็ตาม เพื่อให้การบริหารความเสี่ยงของธนาคารมีประสิทธิภาพ สามารถติดตาม ควบคุมและ ลดความเสี่ยงได้คิ ่งขึ้น ธนาคารจึงกำหนดให้มีคณะกรรมการชุดต่างๆ ที่เกี่ยวข้องกับการบริหารความเสี่ยง ดังนี้



- คณะกรรมการตรวจสอบ (Audit Committee)** มีหน้าที่รับผิดชอบในการสอบทานและประเมินผลให้ธนาคารมีระบบการควบคุมภายในที่มีประสิทธิผล มีการปฏิบัติตามข้อกำหนด กฎหมายว่าด้วยหลักทรัพย์และตลาดหลักทรัพย์ หรือกฎหมายที่เกี่ยวข้องกับธุรกิจของสถาบันการเงิน
- คณะกรรมการบริหาร (Executive Directors Committee)** มีหน้าที่เสนอนโยบาย วางแผนกลยุทธ์ และทิศทางการดำเนินงานของธนาคาร ต่อคณะกรรมการธนาคาร และดำเนินการให้เป็นไปตามนโยบายที่ได้รับอนุมัติ อำนาจอนุมัติการลงทุน และการบริหารด้านอื่นๆ ตามที่คณะกรรมการธนาคารกำหนด
- คณะกรรมการบริหารความเสี่ยง (Risk Management Committee: RMC)** มีหน้าที่นำเสนอโยบาย และวางกลยุทธ์การบริหารความเสี่ยง ซึ่งครอบคลุมความเสี่ยงประเภทต่าง ๆ ตามที่ธนาคารแห่งประเทศไทยกำหนด รวมทั้งมีการประเมิน ติดตามและดูแล การนำแผนนโยบาย ที่ได้รับอนุมัติไปใช้ ติดตามควบคุมดูแลให้ความเสี่ยงอยู่ในระดับที่ยอมรับได้ ภายใต้กรอบ การบริหารความเสี่ยงที่กำหนดไว้ นอกจากนี้ ยังจัดให้มีหน่วยงานที่ทำหน้าที่รับผิดชอบกำกับดูแลและสนับสนุนงานบริหารความเสี่ยงด้านต่าง ๆ ของธนาคารและรายงานตรงต่อ คณะกรรมการบริหารความเสี่ยงซึ่งมีโครงสร้างและสายการบังคับบัญชาที่เป็นอิสระแยกจากหน่วยงานตรวจสอบภายใน โดยคณะกรรมการบริหารความเสี่ยงของธนาคารชุดปัจจุบันได้รับการแต่งตั้งขึ้น เมื่อวันที่ 10 พฤศจิกายน 2557 ประกอบด้วยผู้บริหารระดับสูงของสายงานต่าง ๆ ดังนี้

	<b>ตำแหน่ง</b>
กรรมการผู้จัดการ	ประธาน
รองกรรมการผู้จัดการ ทุกกลุ่ม	กรรมการ
ผู้ช่วยกรรมการผู้จัดการอาวุโส สายงานบริหารความเสี่ยง	กรรมการ
ผู้ช่วยกรรมการผู้จัดการอาวุโส สายงานการตลาดธนาคาร	กรรมการ
ผู้ช่วยกรรมการผู้จัดการ สายงานเทคโนโลยีสารสนเทศ	กรรมการ
ผู้ช่วยกรรมการผู้จัดการ สายงานการเงิน	กรรมการ
ผู้อำนวยการฝ่ายบริหารความเสี่ยง	เลขานุการ

- คณะกรรมการบริหารสินทรัพย์และหนี้สิน (Asset and Liability Committee : ALCO)** มีหน้าที่ในการบริหาร กำหนดเป้าหมายและ โครงสร้างทางการเงินของสินทรัพย์และหนี้สินของธนาคาร พิจารณาอนุมัตินโยบายการลงทุนเพื่อการบริหารสภาพคล่องและอัตราดอกเบี้ย รวมถึงกำหนดเพดานความเสี่ยงด้านสภาพคล่องและอัตราดอกเบี้ยของธนาคาร
- คณะกรรมการบริหารความเสี่ยงด้านปฏิบัติการ (Sub-Operational Risk Management Committee)** มีหน้าที่กำหนดนโยบายการบริหารความเสี่ยงด้านปฏิบัติการและนโยบายต่างๆที่เกี่ยวข้อง รวมทั้งควบคุมดูแลความเสี่ยงด้านปฏิบัติการโดยรวมของธนาคารให้เป็นไปตามกรอบการบริหารความเสี่ยงด้านปฏิบัติการ พิจารณากำหนดแนวทางแก้ไขที่เหมาะสมในกรณีที่พบข้อบกพร่องหรือระดับความเสี่ยงที่เกินกว่าระดับที่ยอมรับได้ พร้อมทั้งรายงานสถานะความเสี่ยง การเปลี่ยนแปลงสถานะความเสี่ยงด้าน



ปฏิบัติการที่มีนัยสำคัญต่อคณะกรรมการบริหารความเสี่ยงอย่างน้อยไตรมาสละครั้ง หรือเมื่อพบการปฏิบัติที่แตกต่างจากกรอบการบริหารความเสี่ยงด้านปฏิบัติการที่กำหนดไว้ ซึ่งอาจส่งผลกระทบต่อการดำเนินธุรกิจของธนาคาร

6. **คณะกรรมการสินเชื่อ (Credit Committee)** มีหน้าที่พิจารณาอนุมัติวงเงินสินเชื่อตามกรอบการพิจารณาสินเชื่อที่ธนาคารกำหนด

ในด้านการปฏิบัติงาน ธนาคารมีการจัดแบ่ง โครงสร้างองค์กรของธนาคารแยกตามหน้าที่ความรับผิดชอบ โดยมีกระจายอำนาจในการบริหารงานและกำหนดอำนาจการอนุมัติ เพื่อให้เกิดความโปร่งใสในการบริหารจัดการและการสอบย้อนความถูกต้องระหว่างหน่วยงานอย่างเหมาะสม (Check and Balance)

สำหรับด้านการควบคุมการปฏิบัติงาน ธนาคารมีระเบียบ คู่มือการปฏิบัติงานของแต่ละหน่วยงาน เพื่อใช้เป็นแนวทางประกอบการปฏิบัติงาน ทั้งนี้ธนาคารจัดให้มีฝ่ายตรวจสอบทำหน้าที่ประเมินความเพียงพอของระบบการควบคุมภายในและการปฏิบัติงานตามนโยบายของธนาคาร การสอบทานความถูกต้อง เชื่อถือได้ ของรายงานทางการเงินและการปฏิบัติตามระเบียบ ข้อบังคับ ของทางการ โดยรายงานตรงต่อคณะกรรมการตรวจสอบ

#### ● **การบริหารความเสี่ยงของธนาคาร**

ธนาคารได้จัดให้มีเครื่องมือในการบริหารสำหรับความเสี่ยงด้านต่าง ๆ เพื่อให้สามารถวิเคราะห์ ประเมิน วัตถุประสงค์และติดตามความเสี่ยงได้อย่างมีประสิทธิภาพ ซึ่งการบริหารความเสี่ยงแต่ละด้านของธนาคาร โดยสรุปได้ดังนี้

#### **ความเสี่ยงด้านกลยุทธ์**

ความไม่แน่นอนของภาวะเศรษฐกิจโดยรวมอาจมีผลกระทบต่อรายได้และคุณภาพของสินเชื่อ ธนาคารจึงได้จัดทำแผนธุรกิจ งบประมาณประจำปี การทำประมาณการเงินกองทุน โดยผู้บริหารแต่ละหน่วยงานมีส่วนร่วมในการจัดทำแผนงานและประมาณการต่างๆ เพื่อให้สอดคล้องกับแผนกลยุทธ์และการควบคุมความเสี่ยงด้านกลยุทธ์ ในการดำเนินธุรกิจของธนาคารได้อย่างเหมาะสม และเปิดโอกาสให้ผู้บริหารของหน่วยงานต่างๆแสดงความคิดเห็น และนำเสนอแผนต่อคณะกรรมการธนาคารเพื่อพิจารณาอนุมัติ ทั้งนี้ ธนาคารมีการทบทวนแผนกลยุทธ์ แผนธุรกิจ และงบประมาณเพื่อให้สอดคล้องกับภาวะเศรษฐกิจที่เปลี่ยนแปลงไป โดยคณะกรรมการบริหารจะเป็นผู้ติดตามผลการดำเนินงานของหน่วยงานต่างๆ เปรียบเทียบกับแผนงานประจำปีที่กำหนดเป้าหมายไว้อย่างสม่ำเสมอ เพื่อประเมินความสำเร็จของแผนกลยุทธ์ที่ได้กำหนดไว้



## ความเสี่ยงด้านเครดิต

ธนาคารใช้เครื่องมือในการคัดกรองและแยกแยะระดับความเสี่ยงของลูกค้าทั้งในกรณีที่ผู้กู้ เป็นบุคคลธรรมดาหรือนิติบุคคล เพื่อช่วยให้การอนุมัติสินเชื่อเป็นไปอย่างมีประสิทธิภาพ ดังนี้

- **Credit Scoring Model** เป็นเครื่องมือแยกแยะ และจัดระดับความเสี่ยงของผู้กู้ที่เป็นบุคคลธรรมดา ซึ่งตัวแบบที่ธนาคารใช้ประกอบการพิจารณาสินเชื่อในปัจจุบัน ได้รับการพัฒนาด้วยข้อมูลพื้นฐานทางสถิติของลูกค้าธนาคารประกอบกับใช้ดุลยพินิจของผู้เชี่ยวชาญ (Expert Base)
- **Credit Rating Model** เป็นเครื่องมือที่ช่วยคัดกรองและแยกแยะระดับความเสี่ยงของผู้กู้ที่เป็นนิติบุคคล โดยจัดให้มีตัวแบบแยกตามกลุ่มลูกค้าที่มีลักษณะคล้ายคลึงกัน ได้แก่ ผู้กู้กลุ่ม SMEs ธุรกิจขนาดใหญ่ สหกรณ์ออมทรัพย์ และบริษัทเอสเอ็มซี

ทั้งนี้ ธนาคารได้ตระหนักถึงระดับความแม่นยำและประสิทธิภาพของเครื่องมือดังกล่าว ที่ธนาคารนำมาใช้ประกอบการพิจารณาอนุมัติสินเชื่อ โดยธนาคารมีการติดตามผลของการใช้ตัวแบบและวิเคราะห์ประสิทธิภาพการใช้งานอย่างสม่ำเสมอ รวมถึงการพัฒนาปรับปรุงเครื่องมือวัดความเสี่ยงด้านเครดิตให้สามารถสนับสนุนการดำเนินธุรกิจของธนาคารได้อย่างต่อเนื่อง

## ความเสี่ยงด้านตลาด

### ■ ความเสี่ยงจากการเปลี่ยนแปลงของราคา (Price Risk)

ธนาคารมีนโยบายการลงทุนระยะยาวในพอร์ตการลงทุนแบบถือครองจนครบกำหนดไถ่ถอน (Held to maturity financial assets: HTM) และนโยบายการลงทุนระยะปานกลางในพอร์ตเพื่อขาย (Available for sale: AFS) การลงทุนของธนาคารเป็นการลงทุนที่มีวัตถุประสงค์เพื่อดำรงเป็นสินทรัพย์สภาพคล่องตามที่ธนาคารแห่งประเทศไทยกำหนดและเพื่อดำรงสภาพคล่องระหว่างวัน ธนาคารจึงถือการลงทุนในหลักทรัพย์ที่มีความเสี่ยงอยู่ในระดับที่ยอมรับได้และให้ผลตอบแทนที่ดี โดยส่วนใหญ่เป็นการลงทุนในพันธบัตรภาครัฐบาลและรัฐวิสาหกิจ และการลงทุนในตราสารหนี้ของภาคเอกชนที่มีอันดับเครดิตอยู่ในระดับที่ลงทุนได้ (Investment Grade)

แนวทางการบริหารจัดการความเสี่ยงด้านราคา เพื่อให้สอดคล้องกับประกาศธนาคารแห่งประเทศไทย ธนาคารมีการใช้แบบจำลองของ Value-at-Risk (VaR Model) เพื่อวัดผลขาดทุนสูงสุด ณ ระดับความเชื่อมั่นหนึ่งๆ หากถือครองหลักทรัพย์ในช่วงระยะเวลาที่กำหนด โดยธนาคารได้ใช้ค่าความเสี่ยงที่คำนวณได้เป็นแนวทางในการกำหนดระดับความเสี่ยงที่ยอมรับได้ ซึ่งได้มีการรายงานในคณะกรรมการบริหารสินทรัพย์และหนี้สินของธนาคารอย่างสม่ำเสมอ เพื่อให้ผู้บริหารธนาคารได้รับทราบสถานะและระดับความเสี่ยงได้ตลอดเวลา

### ■ ความเสี่ยงจากอัตราดอกเบี้ย (Interest Rate Risk)

ความเสี่ยงด้านอัตราดอกเบี้ยเป็นผลมาจากการจัดโครงสร้างและลักษณะของรายการในสินทรัพย์ หนี้สิน และส่วนของผู้ถือหุ้นที่อ้างอิงอัตราดอกเบี้ยของธนาคารและความไม่สอดคล้องระหว่างระยะเวลาคงเหลือในการกำหนดอัตราดอกเบี้ยใหม่ของรายการทางด้านสินทรัพย์และหนี้สินและรายการนอกงบแสดงฐานะการเงิน โดยธนาคารมีหน้าที่ควบคุมดูแลการบริหารความเสี่ยงจากอัตราดอกเบี้ยที่เกิดจากความแตกต่างของโครงสร้างอัตราดอกเบี้ยจากการกำหนดโครงสร้างอัตราดอกเบี้ยที่เหมาะสมในแต่ละช่วงเวลา และควบคุมดูแลให้โครงสร้างอัตรา





ดอกเบี้ยเป็นไปตามที่กำหนดไว้ รวมทั้งควบคุมสัดส่วนของสินทรัพย์และหนี้สินที่มีดอกเบี้ยในระยะเวลาครบกำหนดต่าง ๆ ให้อยู่ในระดับที่ยอมรับได้

ธนาคารมีการติดตามภาวะตลาดเงินเพื่อพิจารณาแนวโน้มอัตราดอกเบี้ย รวมทั้งมีการจัดทำรายงานการวิเคราะห์ผลกระทบของ การเปลี่ยนแปลงอัตราดอกเบี้ยต่อรายได้ดอกเบี้ยสุทธิ NII (Net Interest Income) รายงานการวิเคราะห์ผลกระทบของการเปลี่ยนแปลงอัตราดอกเบี้ยต่อมูลค่าทางเศรษฐกิจ EVE (Economic Value of Equity) และการจัดทำแบบจำลองการลงทุนที่มีผลตอบแทนที่ดีที่สุด (Portfolio Optimization) รายงานต่อคณะกรรมการบริหารสินทรัพย์และหนี้สินอย่างสม่ำเสมอเป็นประจำทุกเดือน เพื่อเป็นการวัดระดับความเสี่ยงด้านอัตราดอกเบี้ยในปัจจุบันเพื่อการธนาคารในภาวะปกติ

#### ■ ความเสี่ยงจากอัตราแลกเปลี่ยน (Exchange Rate Risk)

ปัจจุบันธนาคารมีการให้บริการแลกเปลี่ยนเงินตราต่างประเทศ (Currency Exchange) เป็นเงินไทย (Baht) ทั้งประเภทรับซื้อ (Buy) และขาย (Sell) แต่ทั้งนี้ ธนาคารได้มีการควบคุมการดำรงฐานะเงินตราต่างประเทศลงเหลือ ณ สิ้นวันอยู่ในระดับต่ำ ดังนั้น จึงไม่มีความเสี่ยงด้านอัตราแลกเปลี่ยนอย่างมีนัยสำคัญ

#### ความเสี่ยงด้านสภาพคล่อง

ปัจจัยที่ก่อให้เกิดความเสี่ยงด้านสภาพคล่องนั้นมีทั้งปัจจัยภายในและภายนอก โดยปัจจัยภายในจะขึ้นอยู่กับโครงสร้างของสินทรัพย์และหนี้สินของธนาคาร ส่วนปัจจัยภายนอกขึ้นอยู่กับสภาพคล่องของตลาดและความเชื่อมั่นของผู้ฝากเงินเป็นหลัก

ธนาคารจัดการบริหารความเสี่ยงด้านสภาพคล่องจากการจัดทำรายงาน Liquidity Gap โดยแยกวิเคราะห์ 2 ลักษณะ ได้แก่ รายงานฐานะสภาพคล่องสุทธิตามช่วงเวลา (Contractual Liquidity Gap) และรายงานฐานะสภาพคล่องสุทธิหลังปรับพฤติกรรมผู้ฝากเงิน (Behavior Liquidity Gap) เพื่อวิเคราะห์ฐานะสภาพคล่องสุทธิของธนาคารตามแต่ละช่วงเวลา และพิจารณาความเพียงพอของกระแสเงินสดสุทธิตลอดช่วง 1 ปี ข้างหน้า เพื่อให้ธนาคารสามารถดำรงสินทรัพย์สภาพคล่องได้อย่างเหมาะสม และรองรับพฤติกรรมทั้งด้านกระแสเงินเข้าและออกที่อาจเปลี่ยนแปลงได้อย่างมีประสิทธิภาพและรายงานต่อคณะกรรมการบริหารสินทรัพย์และหนี้สินของธนาคารอย่างสม่ำเสมอ

#### ความเสี่ยงด้านปฏิบัติการ

ธนาคารมีการกำหนดกรอบนโยบายการบริหารความเสี่ยงด้านปฏิบัติการอย่างชัดเจน รวมทั้งมีระบบควบคุมภายในที่ดี มีการจัดทำคู่มือการปฏิบัติงานเพื่อให้พนักงานมีความเข้าใจในขั้นตอนการทำงาน และสามารถปฏิบัติงานได้อย่างมีประสิทธิภาพ โดยกำหนดให้มีกระบวนการวิเคราะห์เชิงธุรกิจ การประเมินความเสี่ยงและการติดตามความเสี่ยง เป็นต้น

การพัฒนากระบวนการตลอดจนเครื่องมือต่าง ๆ ที่ใช้ในการบริหารความเสี่ยงด้านปฏิบัติการของธนาคารนั้นประกอบไปด้วยการจัดเก็บข้อมูลเหตุการณ์ผิดปกติ (Incident Report) เพื่อจัดเก็บข้อมูลความเสียหายทั้งที่เป็นตัวเงินและไม่เป็นตัวเงิน รวมถึงความเสียหายที่สามารถป้องกันได้ตลอดจนข้อมูลเหตุการณ์ผิดปกติอื่น ๆ ซึ่งข้อมูลเหล่านี้ธนาคารจะนำไปใช้ในการปรับปรุงกระบวนการปฏิบัติงาน และกำหนดแนวทางการควบคุม เพื่อ



ลดโอกาสการเกิดความเสียหายที่อาจจะเกิดขึ้นและธนาคารกำหนดให้ทุกหน่วยงานต้องดำเนินการ การประเมินความเสี่ยงด้านปฏิบัติการด้วยตนเอง (Risk and Control Self Assessment: RCSA) โดยการระบุจุดที่มีความเสี่ยง ในกระบวนการปฏิบัติงานในหน่วยงานของตน รวมทั้งประเมินว่ามาตรการควบคุมภายในที่มีอยู่นั้นเพียงพอและเหมาะสมในการควบคุมความเสี่ยงนั้น รวมถึงการนำข้อมูลดังกล่าวไปประมวลผลและจัดทำดัชนีชี้วัดความเสี่ยง (Key Risk Indicators: KRI) เพื่อใช้ในการติดตามความเสี่ยงที่เกิดขึ้น และจากการที่ธนาคารเติบโตมากขึ้น ธนาคารจึงได้ตระหนักถึงความเสี่ยงด้านปฏิบัติการจากการทุจริตทั้งจากภายในและภายนอกธนาคาร จึงกำหนดให้มีการประเมินความเสี่ยงจากการทุจริตเพิ่มเติม โดยเริ่มจากหน่วยงานที่มีโอกาสในการทุจริตจากการปฏิบัติงานสูง เพื่อเป็นข้อมูลในการกำหนดแนวทางป้องกันและจัดการความเสี่ยงจากการทุจริต

นอกจากนี้ ธนาคารยังได้มีการกำหนดนโยบายในการให้บริการบุคคลภายนอกและนโยบายการออกผลิตภัณฑ์ใหม่ โดยกำหนดให้หน่วยงานที่ประสงค์จะใช้บริการจากบุคคลภายนอกและออกผลิตภัณฑ์ใหม่ต้องศึกษาวิเคราะห์ข้อมูลและประเมินความเสี่ยง โดยมีฝ่ายบริหารความเสี่ยงช่วยพิจารณาและให้ความเห็นประกอบก่อนการให้บริการจากบุคคลภายนอกหรือการออกผลิตภัณฑ์ใหม่ เพื่อให้มีการระบุ วัตถุประสงค์ และติดตามความเสี่ยง จากการดำเนินการดังกล่าวได้ รวมทั้งธนาคารยังจัดให้มีแผนรองรับการดำเนินธุรกิจอย่างต่อเนื่อง (Business Continuity Plan: BCP) เพื่อรองรับการดำเนินการของธนาคารภายใต้สถานการณ์ฉุกเฉิน อาทิเช่น วิกฤตภัย และภัยพิบัติต่าง ๆ ที่อาจเกิดขึ้น เพื่อให้ธนาคารสามารถให้บริการได้อย่างต่อเนื่อง หรือลดเวลาการหยุดชะงัก การดำเนินงานของธนาคารให้อยู่ในระดับที่ยอมรับได้ ซึ่งทุกหน่วยงานของธนาคารได้มีส่วนร่วมในการดำเนินการจัดทำและปรับปรุงแผนดังกล่าวทุก ๆ ปี รวมถึงธนาคารได้มีการซักซ้อมการฟื้นฟูระบบคอมพิวเตอร์หลัก (Core Banking) และการปฏิบัติงานในธุรกรรมงานสำคัญของธนาคารเป็นประจำทุกปี เพื่อให้มั่นใจว่าธนาคารสามารถดำเนินธุรกิจภายใต้ภาวะวิกฤตต่าง ๆ ได้อย่างมีประสิทธิภาพ

ด้านการพัฒนาบุคลากร เพื่อเพิ่มประสิทธิภาพการทำงานของพนักงานนั้น ธนาคารได้จัดส่งพนักงานเข้ารับการอบรมสัมมนาจากผู้จัดสัมมนาภายนอกและมีการจัดอบรมสัมมนาภายในให้แก่พนักงาน โดยเชิญวิทยากรที่มีความชำนาญจากหน่วยงานภายในของธนาคาร รวมทั้งวิทยากรผู้มีความรู้ ความเชี่ยวชาญจากภายนอกมาให้ความรู้เพิ่มเติม เพื่อเพิ่มพูนทักษะในการปฏิบัติงานของพนักงาน

นอกจากนี้ ธนาคารได้พัฒนาช่องทางการสื่อสารให้ความรู้เกี่ยวกับการบริหารความเสี่ยงด้านปฏิบัติการในรูปแบบระบบการเรียนรู้ด้วยตนเอง (E-Learning) เพื่อให้ผู้บริหารและพนักงานมีความเข้าใจและตระหนักเกี่ยวกับความเสี่ยงด้านปฏิบัติการ สามารถนำไปปรับใช้ได้อย่างเหมาะสม

### ● บทบาทและหน้าที่ของผู้ตรวจสอบภายใน

คณะกรรมการธนาคารตระหนักว่าระบบการควบคุมภายในเป็นกลไกสำคัญที่จะสร้างความมั่นใจต่อฝ่ายบริหารในการช่วยลดความเสี่ยงทางธุรกิจและช่วยให้ดำเนินธุรกิจอย่างมีประสิทธิภาพ โดยมีการจัดสรรทรัพยากรอย่างเหมาะสมและบรรลุเป้าหมายตามที่ตั้งไว้

คณะกรรมการธนาคารได้กำหนดให้คณะกรรมการตรวจสอบทำหน้าที่ในการกำกับดูแลให้ระบบการควบคุมภายใน ระบบการบริหารจัดการความเสี่ยงและระบบการกำกับดูแลกิจการของธนาคารมีความเหมาะสมและมีประสิทธิภาพ รวมถึงการดูแลให้ธนาคารมีการปฏิบัติตามข้อกำหนดและกฎหมายที่เกี่ยวข้องตลอดจนการติดตาม



ควบคุมดูแลการดำเนินงานของธนาคาร รวมทั้งช่วยปกป้องคุ้มครองทรัพย์สินไม่ให้รั่วไหลสูญหายหรือจากการทุจริตประพฤติมิชอบ โดยธนาคารได้จัดให้มีกลไกการตรวจสอบและถ่วงดุลฝ่ายตรวจสอบทำหน้าที่รายงานผลการตรวจสอบต่อคณะกรรมการตรวจสอบผ่านหัวหน้าสายงานควบคุม ในเรื่องที่เกี่ยวข้องกับระบบการบริหารความเสี่ยงและระบบการกำกับดูแลกิจการการปฏิบัติงานของทุกหน่วยงานในธนาคาร เพื่อให้การดำเนินงานด้านต่างๆ ของธนาคารมีประสิทธิภาพและประสิทธิผลมากที่สุด โดยคณะกรรมการตรวจสอบจะนำรายงานผลการตรวจสอบเสนอต่อที่ประชุมคณะกรรมการธนาคาร เพื่อทราบหรือให้ความเห็นเป็นประจำ และฝ่ายจัดการของธนาคารจะนำไปพิจารณาดำเนินการปรับปรุงแก้ไขในเรื่องต่างๆ ที่เกี่ยวข้องตามความเหมาะสม และจัดให้มีระบบติดตามในการดำเนินการของธนาคารเป็นไปอย่างมีประสิทธิภาพ

## 4.2 การประเมินความเสี่ยงแต่ละด้าน

### 4.2.1 ความเสี่ยงด้านเครดิต

#### ■ ข้อมูลทั่วไปเกี่ยวกับความเสี่ยงด้านเครดิต ประกอบด้วย

ความเสี่ยงด้านเครดิต เป็นความเสี่ยงที่เกิดขึ้นจากการที่คู่สัญญาไม่สามารถปฏิบัติตามภาระที่ตกลงไว้ รวมถึงโอกาสที่คู่ค้าจะถูกปรับลดอันดับความเสี่ยงด้านเครดิตและความเสี่ยงอันเกิดจากการที่คุณภาพของสินเชื่อหรือเงินลงทุนเสื่อมลงและไม่สามารถปรับราคาเพื่อชดเชยความเสี่ยงที่เพิ่มได้ ซึ่งอาจส่งผลกระทบต่อรายได้และเงินกองทุนของธนาคาร ทั้งนี้ ความเสี่ยงด้านเครดิตเป็นความเสี่ยงที่เกี่ยวข้องกับเงินให้สินเชื่อที่เป็นธุรกรรมหลักของธนาคารทั้งในด้านเงินให้สินเชื่อที่เป็นสินทรัพย์ธนาคารและส่วนที่เป็นภาระผูกพัน เช่น การให้กู้ยืมและธุรกรรมที่เกิดจากการที่คู่สัญญามีภาระที่ต้องส่งมอบสินทรัพย์หรือชำระหนี้แก่ธนาคาร รวมทั้งธุรกรรมที่เกี่ยวข้องกับเงินลงทุน รวมถึงโอกาสที่คู่ค้าจะถูกปรับลดอันดับความเสี่ยงด้านเครดิต และความเสี่ยงหายจากการตีราคามูลค่าตลาดของตราสารที่มีมูลค่าลดลง

#### ■ นโยบายการบริหารความเสี่ยงด้านเครดิต

ธนาคารมีนโยบายบริหารความเสี่ยงด้านเครดิต และหลักเกณฑ์การพิจารณาสินเชื่อ เพื่อควบคุม ป้องกันและลดทอนความเสี่ยงอันอาจเกิดขึ้นจากธุรกรรมการให้สินเชื่อของธนาคาร เพื่อให้เกิดความสมดุลระหว่างความเสี่ยงในการให้สินเชื่อกับผลตอบแทนที่ได้รับ โดยวางนโยบายให้มีเป้าหมายและกระบวนการที่มีความเหมาะสมกับความเสี่ยงของแต่ละประเภทสินเชื่อของธนาคาร เพื่อสร้างเป้าหมายที่ชัดเจนในการปฏิบัติงานและมีความยืดหยุ่นในการปรับปรุงนโยบายภายใต้ระดับความเสี่ยงต่างๆ ที่ยอมรับได้ และสอดคล้องกับหลักการที่สำคัญ ได้แก่

- หลักการให้สินเชื่อ ที่ต้องพิจารณาเงื่อนไขต่างๆ อาทิ พื้นที่เป้าหมายในการให้สินเชื่อ ประเภทธุรกิจ ลักษณะสินเชื่อ กิจกรรม และบุคคลหรือนิติบุคคลที่ธนาคารไม่ให้การสนับสนุน
- หลักการการให้สินเชื่อแก่ผู้ถือหุ้นรายใหญ่และผู้ที่เกี่ยวข้องหรือกิจการที่มีผลประโยชน์เกี่ยวข้อง และหลักการการให้สินเชื่อสำหรับลูกหนี้ที่ทำธุรกิจเกี่ยวข้องกับผู้ถือหุ้นรายใหญ่ กรรมการและผู้บริหารของธนาคาร
- การกำหนดขอบเขตวงเงินให้กู้ยืมต่อรายเพื่อลดความเสี่ยงในการกระจุกตัวของสินเชื่อ



ทั้งนี้ ธนาคารยังกำหนดให้มีการรายงานเหตุผลและความจำเป็นอย่างชัดเจนเกี่ยวกับการยกเว้นเงื่อนไขต่างๆ และ/หรือการปฏิบัติงานที่ไม่เป็นไปตามนโยบายเหล่านี้ให้กับคณะกรรมการของธนาคาร

#### ▪ **เครื่องมือในการบริหารความเสี่ยงด้านเครดิต**

ธนาคารได้จัดให้มีเครื่องมือ วิธีการต่างๆ ที่สามารถติดตามควบคุมการปฏิบัติงานให้เป็นไปตามนโยบายบริหารความเสี่ยงของธนาคารและกฎระเบียบของธนาคารแห่งประเทศไทย รวมทั้งจัดทำข้อมูลเพื่อเป็นเครื่องชี้ให้เห็นถึงทิศทางความเสี่ยง ระดับความเสี่ยง เพื่อที่จะสามารถดำเนินการติดตาม และ ควบคุมได้อย่างเหมาะสม พร้อมจัดทำรายงานนำเสนอแนวทางปฏิบัติที่เหมาะสมต่อผู้บริหารและคณะกรรมการที่เกี่ยวข้องรับทราบอย่างสม่ำเสมอเพื่อตัดสินใจได้ทันเวลา โดยกระบวนการบริหารความเสี่ยงที่สำคัญ ได้แก่

1) **การระบุความเสี่ยง (Risk Identification)** ธนาคารระบุความเสี่ยงโดยพิจารณาจากปัจจัยที่เกี่ยวกับตัวลูกหนี้ ธุรกิจของลูกหนี้/คู่สัญญา และปัจจัยภายนอกที่มีผลกระทบต่อรายได้และการดำเนินธุรกิจของลูกหนี้/คู่สัญญา ตามหลักการที่ระบุไว้ในนโยบายการบริหารความเสี่ยงด้านเครดิตของธนาคาร รวมทั้งติดตามการเปลี่ยนแปลงของคุณภาพสินเชื่อและแนวโน้มการค้างชำระ ซึ่งจะช่วยให้เห็นภาพของคุณภาพสินทรัพย์และความเสี่ยงด้านเครดิตได้ นอกจากนี้ ธนาคารยังจัดให้มีการสอบทานการจัดระดับความเสี่ยงของลูกหนี้ และสอบทานความสอดคล้องกับปัจจัยเสี่ยงที่กำหนด

2) **การวัดความเสี่ยง (Risk Measurement)** เนื่องจากลักษณะของความเสี่ยงด้านเครดิตมีความแตกต่างกันไปตามประเภทสินเชื่อ ธนาคารจึงมีการใช้วิธีการที่แตกต่างกัน เพื่อให้สามารถสะท้อนความเสี่ยงในสินเชื่อแต่ละประเภทได้อย่างเหมาะสม ทั้งการใช้เครื่องมือทางสถิติอย่างง่ายตลอดจนระบบการบริหารความเสี่ยงด้านเครดิตที่สามารถติดตามควบคุมการปฏิบัติงานให้เป็นไปตามนโยบายความเสี่ยงของธนาคาร และกฎระเบียบของธนาคารแห่งประเทศไทย รวมทั้งจัดทำข้อมูลเพื่อเป็นเครื่องชี้ให้เห็นถึงทิศทางความเสี่ยง ระดับความเสี่ยง เพื่อที่จะสามารถดำเนินการติดตามและควบคุมได้อย่างเหมาะสม พร้อมจัดทำรายงานนำเสนอแนวทางปฏิบัติที่เหมาะสมต่อผู้บริหารและคณะกรรมการที่เกี่ยวข้องรับทราบอย่างสม่ำเสมอ เพื่อตัดสินใจได้ทันเวลา

สำหรับเครื่องมือที่ใช้วัดความเสี่ยงของธนาคาร ถูกพัฒนาขึ้นเพื่อช่วยประกอบการกลั่นกรองคุณภาพสินเชื่อของธนาคาร ประกอบด้วย Credit Rating Model ใช้ในการจัดอันดับเครดิตสำหรับลูกค้านิติบุคคล และ Credit Scoring Model ใช้ในการจัดอันดับเครดิตสำหรับลูกค้านุคคลธรรมดา ซึ่งได้รับการพัฒนาโดยฝ่ายบริหารความเสี่ยงโดยอาศัยข้อมูลสถิติ

ธนาคารได้ตระหนักถึงระดับความแม่นยำและประสิทธิภาพของเครื่องมือดังกล่าวที่ธนาคารนำมาใช้ประกอบการพิจารณาอนุมัติสินเชื่อ เพื่อลดการพึ่งพิงการใช้ดุลยพินิจของผู้อนุมัติในกระบวนการพิจารณาอนุมัติสินเชื่อ ธนาคารได้มีการติดตามผลของการใช้ตัวแบบ รวมถึงการวิเคราะห์ประสิทธิภาพการใช้งานอย่างสม่ำเสมอ เพื่อการพัฒนาและปรับปรุงอย่างต่อเนื่อง โดยเครื่องมือทั้งสองจะผ่านความเห็นชอบให้มีการพัฒนาและมีการนำมาใช้จากคณะกรรมการบริหารความเสี่ยง และคณะกรรมการบริหารของธนาคาร

3) **การติดตามดูแลความเสี่ยงด้านเครดิต (Risk Monitoring and Reporting)** ธนาคารจัดให้มีกระบวนการติดตามดูแลความเสี่ยงด้านเครดิต ที่ทำให้ทราบถึงปริมาณและระดับความเสี่ยงของลูกหนี้อย่างต่อเนื่องเป็นปัจจุบัน และทันต่อความเสียหายที่อาจเกิดขึ้นอย่างสม่ำเสมอ ทั้งในระดับรายลูกหนี้ และระดับพอร์ตเงินให้สินเชื่อ โดย



กำหนดให้มีการทบทวนวงเงินทุกปี อย่างน้อยปีละ 1 ครั้ง สำหรับสินเชื่อบริษัท ในส่วนสินเชื่อระยะยาวธนาคาร กำหนดให้มีการติดต่อและเยี่ยมชมลูกหนี้ทุกปี อย่างน้อยปีละ 1 ครั้ง เช่นกัน พร้อมจัดทำรายงานการเยี่ยมชมลูกหนี้ (Call Report) เพื่อรายงานสถานะความสามารถของลูกหนี้ที่จะชำระหนี้คืน รวมถึงประเมินมูลค่าหลักทรัพย์ที่ใช้ค้ำประกันทั้งในด้านมูลค่าและสภาพคล่อง

นอกจากนี้ ธนาคารยังดำเนินการให้มีการทดสอบภาวะวิกฤต (Stress Testing) ที่ครอบคลุมความเสี่ยงด้านเครดิตอย่างน้อยปีละ 1 ครั้ง เพื่อประเมินความเสียหายที่อาจเกิดขึ้นของลูกหนี้หรือคู่สัญญาแต่ละราย และคุณภาพเครดิตประเภทต่าง ๆ ภายในพอร์ต และนำผลกระทบของการเสื่อมคุณภาพเครดิตในพอร์ตสินเชื่อของลูกหนี้มาพิจารณาว่ามีผลกระทบต่อความเพียงพอของเงินกองทุนและการสำรองค่าเผื่อหนี้สงสัยจะสูญที่มีอยู่ เพื่อให้ธนาคารสามารถดำเนินการจัดการความเสี่ยงที่อาจเกิดขึ้นได้อย่างทันกาล

4) การควบคุมและลดความเสี่ยง (Risk Control and Mitigation) ในการควบคุมความเสี่ยงด้านเครดิต ธนาคารมีการกำหนดระดับการกระจุกตัวสูงสุดของเงินให้สินเชื่อทั้งในระดับภาคธุรกิจ/อุตสาหกรรม (Industry Limit) และระดับลูกค้าเพื่อควบคุมไม่ให้ธนาคารมีความเสี่ยงด้านเครดิตในภาคธุรกิจหนึ่งๆ หรือลูกค้ารายใดรายหนึ่งมากเกินไป ซึ่งเมื่อใดที่ระดับความเสี่ยงถึง Limit ที่กำหนด ธนาคารจะมีการติดตามและควบคุมให้ระดับ ความเสี่ยงลดลงอยู่ในระดับที่ยอมรับได้ นอกจากนี้ธนาคารยังจัดให้มีกระบวนการควบคุมภายในและการตรวจสอบเพื่อให้การจัดการความเสี่ยงเป็นไปตามกรอบและกระบวนการที่ธนาคารกำหนด

■ **คำจำกัดความของการผิดนัดชำระหนี้และการด้อยค่าของสินทรัพย์**

- **การผิดนัดชำระหนี้** หมายถึง การที่ลูกหนี้/คู่สัญญาของธนาคารผิดสัญญาไม่สามารถชำระหนี้ได้ภายในระยะเวลาที่กำหนดไว้ในสัญญาเกินกว่า 90 วัน นับแต่วันถึงกำหนดชำระ หรือลูกหนี้ที่ได้รับการจัดชั้นต่ำกว่ามาตรฐาน หรือต่ำกว่า ตามเกณฑ์ที่ธนาคารแห่งประเทศไทยกำหนดว่าด้วยหลักเกณฑ์การจัดชั้น และการกันเงินสำรองของสถาบันการเงิน
- **การด้อยค่าของสินทรัพย์** หมายถึง สินทรัพย์จะเกิดการด้อยค่าก็ต่อเมื่อมูลค่าตามบัญชีของสินทรัพย์นั้น สูงกว่ามูลค่าที่คาดว่าจะได้รับคืน

สำหรับรายละเอียดของข้อมูลเชิงปริมาณของฐานะที่เกี่ยวข้องกับความเสี่ยงด้านเครดิต ปรากฏรายละเอียดดังแสดงตาม ตารางที่ 5 ตารางที่ 6.1 ตารางที่ 6.2 ตารางที่ 7 ตารางที่ 8.1 ตารางที่ 8.2 ตารางที่ 9.1 ตารางที่ 9.2 ตารางที่ 10.1 ตารางที่ 10.2 ตารางที่ 11 ตารางที่ 12 ตารางที่ 13.1 และ ตารางที่ 13.2



**ตารางที่ 5** มูลค่ายอดคงค้างของสินทรัพย์ในงบแสดงฐานะการเงินและรายการนอกงบแสดงฐานะการเงินที่สำคัญ ก่อน พิจารณา ผลการปรับลดความเสี่ยงด้านเครดิต

หน่วย : พันบาท

รายการ	31 ธันวาคม 2557	30 มิถุนายน 2557	ค่าเฉลี่ยระหว่างงวด
<b>1. สินทรัพย์ในงบแสดงฐานะการเงิน (1.1 + 1.2 + 1.3 + 1.4)</b>	<b>159,266,803.27</b>	<b>143,862,572.51</b>	<b>149,716,783.80</b>
1.1 เงินให้สินเชื่อรวมสุทธิ <sup>1/</sup>	125,670,816.87	107,214,477.98	113,492,490.67
1.2 เงินลงทุนในตราสารหนี้สุทธิ <sup>2/</sup>	31,999,671.81	34,446,227.36	34,856,192.28
1.3 เงินฝาก (รวมดอกเบี้ยค้างรับ)	1,596,314.59	2,201,867.17	1,368,100.85
1.4 สินทรัพย์ตราสารอนุพันธ์	0.00	0.00	0.00
<b>2. รายการนอกงบแสดงฐานะการเงิน<sup>3/</sup> (2.1 + 2.2 + 2.3)</b>	<b>13,530,231.72</b>	<b>11,676,980.35</b>	<b>0.00</b>
2.1 การรับอวัลตัวเงิน การรับประกันการกู้ยืมเงิน และเล็ดเตอร์ออฟเครดิต และการค้าประกันอื่น	2,765,009.39	2,824,657.14	0.00
2.2 สัญญาอนุพันธ์นอกตลาด <sup>4/</sup>	0.00	0.00	0.00
2.3 วงเงินที่ยังมิได้เบิกใช้ซึ่งธนาคารพาณิชย์ได้ผูกพันไว้แล้ว (Undrawn committed line)	10,765,222.33	8,852,323.21	0.00

<sup>1/</sup> รวมดอกเบี้ยค้างรับ และสุทธิหลังหักรายได้รอการตัดบัญชี ค่าเผื่อนี้สงสัยจะสูญ และค่าเพื่อการปรับมูลค่าจากการปรับโครงสร้างหนี้ และรวมเงินให้สินเชื่อสุทธิของรายการระหว่างธนาคารและตลาดเงินด้วย

<sup>2/</sup> หมายรวมถึงเงินลงทุนในลูกหนี้ด้วย ซึ่งไม่รวมดอกเบี้ยค้างรับ และสุทธิหลังค่าเพื่อการปรับมูลค่าของหลักทรัพย์ และค่าเพื่อการซื้อขายของหลักทรัพย์

<sup>3/</sup> ก่อนคูณค่าแปลงสภาพ

<sup>4/</sup> รวมถึงอนุพันธ์ที่เกี่ยวข้องกับตราสารทุนด้วย



**ตารางที่ 6.1** มูลค่ายอดคงค้างของสินทรัพย์ในงบแสดงฐานะการเงินและรายการนอกงบแสดงฐานะการเงินที่สำคัญก่อนพิจารณาผลการปรับลดความเสี่ยงด้านเครดิต จำแนกตามภูมิภาคของลูกหนี้

ข้อมูลสิ้นสุด ณ วันที่ 31 ธันวาคม 2557

หน่วย : พันบาท

ภูมิภาคของลูกหนี้	สินทรัพย์ในงบแสดงฐานะการเงิน					รายการนอกงบแสดงฐานะการเงิน <sup>3</sup>			
	รวม	เงินให้สินเชื่อรวมสุทธิ <sup>1/</sup>	เงินลงทุนในตราสารหนี้สุทธิ <sup>2/</sup>	เงินฝาก (รวมดอกเบี้ยค้างรับ)	สินทรัพย์ตราสารอนุพันธ์	รวม	การรับอวัลด์เงิน การค้าประกัน การกู้ยืมเงิน และ เล็ตเตอร์ออฟเครดิต และการค้าประกันอื่น	สัญญาอนุพันธ์นอกตลาด	วงเงินที่ยังมิได้เบิกใช้ ซึ่ง สง. ได้ผูกพันไว้แล้ว (Undrawn committed line)
1. กรุงเทพฯและปริมณฑล	136,388,646.00	102,792,659.60	31,999,671.81	1,596,314.59	0.00	11,414,665.82	2,598,676.23	0.00	8,815,989.59
2. ภาคกลาง	474,043.75	474,043.75	0.00	0.00	0.00	23,000.00	0.00	0.00	23,000.00
3. ภาคเหนือ	5,041,551.82	5,041,551.82	0.00	0.00	0.00	206,598.17	63,063.40	0.00	143,534.77
4. ภาคตะวันออก	3,973,917.87	3,973,917.87	0.00	0.00	0.00	762,954.39	4,383.72	0.00	758,570.67
5. ภาคตะวันออกเฉียงเหนือ	7,114,090.39	7,114,090.39	0.00	0.00	0.00	411,548.49	55,377.97	0.00	356,170.52
6. ภาคตะวันตก	24,010.61	24,010.61	0.00	0.00	0.00	0.00	0.00	0.00	0.00
7. ภาคตะวันตกเฉียงใต้	0.00	0.00	0.00	0.00	0.00	0.00	0.00	0.00	0.00
8. ภาคใต้	6,250,542.83	6,250,542.83	0.00	0.00	0.00	711,464.85	43,508.07	0.00	667,956.78
<b>Total</b>	<b>159,266,803.27</b>	<b>125,670,816.87</b>	<b>31,999,671.81</b>	<b>1,596,314.59</b>	<b>0.00</b>	<b>13,530,231.72</b>	<b>2,765,009.39</b>	<b>0.00</b>	<b>10,765,222.33</b>

<sup>1/</sup> รวมดอกเบี้ยค้างรับ และสุทธิหลังหักรายได้รอการตัดบัญชี ค่าเผื่อนี้สงสัยจะสูญ และค่าเผื่อการปรับมูลค่าจากการปรับโครงสร้างหนี้ และรวมเงินให้สินเชื่อสุทธิของรายการระหว่างธนาคารและตลาดเงินด้วย

<sup>2/</sup> หมายรวมถึงเงินลงทุนในลูกหนี้ด้วย ซึ่งไม่รวมดอกเบี้ยค้างรับ และสุทธิหลังค่าเผื่อการปรับมูลค่าของหลักทรัพย์ และค่าเผื่อการค้ำของหลักทรัพย์

<sup>3/</sup> ก่อนลูกค้านำแปลงสภาพ



## ตารางที่ 6.2 มูลค่ายอดคงค้างของสินทรัพย์ในงบแสดงฐานะการเงินและรายการนอกงบแสดงฐานะการเงินที่สำคัญก่อนพิจารณาผลการปรับลดความเสี่ยงด้านเครดิต จำแนกตามภูมิภาคของลูกค้า

ข้อมูลสิ้นสุด ณ วันที่ 31 ธันวาคม 2556

หน่วย : พันบาท

ภูมิภาคของลูกค้า	สินทรัพย์ในงบแสดงฐานะการเงิน					รายการนอกงบแสดงฐานะการเงิน <sup>3/</sup>			
	รวม	เงินให้สินเชื่อรวมสุทธิ <sup>1/</sup>	เงินลงทุนในตราสารหนี้สุทธิ <sup>2/</sup>	เงินฝาก (รวมดอกเบี้ยค้างรับ)	สินทรัพย์ตราสารอนุพันธ์	รวม	การรับอวัลด์เงิน การค้ำประกัน การกู้ยืมเงิน และ เล็ตเตอร์ออฟเครดิต และการค้ำประกันอื่น	สัญญาอนุพันธ์นอกตลาด	วงเงินที่ยังมิได้เบิกใช้ ซึ่ง สง. ได้ผูกพันไว้แล้ว (Undrawn committed line)
1. กรุงเทพฯและปริมณฑล	128,492,533.13	91,844,438.60	34,446,227.36	2,201,867.17	0.00	9,566,015.00	2,651,390.94	0.00	6,914,624.06
2. ภาคกลาง	10,900.57	10,900.57	0.00	0.00	0.00	0.00	0.00	0.00	0.00
3. ภาคเหนือ	3,061,317.25	3,061,317.25	0.00	0.00	0.00	278,249.00	79,894.96	0.00	198,354.04
4. ภาคตะวันออก	3,889,633.15	3,889,633.15	0.00	0.00	0.00	935,471.30	11,804.80	0.00	923,666.50
5. ภาคตะวันออกเฉียงเหนือ	4,025,235.48	4,025,235.48	0.00	0.00	0.00	299,371.72	41,166.33	0.00	258,205.39
6. ภาคตะวันตก	0.00	0.00	0.00	0.00	0.00	0.00	0.00	0.00	0.00
7. ภาคตะวันตกเฉียงใต้	0.00	0.00	0.00	0.00	0.00	0.00	0.00	0.00	0.00
8. ภาคใต้	4,382,952.93	4,382,952.93	0.00	0.00	0.00	597,873.33	40,400.11	0.00	557,473.22
<b>Total</b>	<b>143,862,572.51</b>	<b>107,214,477.98</b>	<b>34,446,227.36</b>	<b>2,201,867.17</b>	<b>0.00</b>	<b>11,676,980.35</b>	<b>2,824,657.14</b>	<b>0.00</b>	<b>8,852,323.21</b>

<sup>1/</sup> รวมดอกเบี้ยค้างรับ และสุทธิหลังหักรายได้หรือการตัดบัญชี ค่าเผื่อนี้สงสัยจะสูญ และค่าเผื่อการปรับมูลค่าจากการปรับโครงสร้างหนี้ และรวมเงินให้สินเชื่อสุทธิของรายการระหว่างธนาคารและตลาดเงินด้วย

<sup>2/</sup> หมายรวมถึงเงินลงทุนในลูกหนี้ด้วย ซึ่งไม่รวมดอกเบี้ยค้างรับ และสุทธิหลังค่าเผื่อการปรับมูลค่าของหลักทรัพย์ และค่าเผื่อการด้อยค่าของหลักทรัพย์

<sup>3/</sup> ก่อนคูณค่าแปลงสภาพ





## ตารางที่ 7 มูลค่ายอดคงค้างของสินทรัพย์ในงบแสดงฐานะการเงินและรายการนอกงบแสดงฐานะการเงินก่อนพิจารณาผลการปรับลดความเสี่ยงด้านเครดิต จำแนกตามอายุสัญญาที่เหลือ

หน่วย : พันบาท

รายการ	31 ธันวาคม 2557			31 ธันวาคม 2556		
	อายุไม่เกิน 1 ปี	อายุเกิน 1 ปี	รวม	อายุไม่เกิน 1 ปี	อายุเกิน 1 ปี	รวม
<b>1. สินทรัพย์ในงบแสดงฐานะการเงิน (1.1 + 1.2 + 1.3 + 1.4)</b>	<b>42,475,699.03</b>	<b>116,791,104.24</b>	<b>159,266,803.27</b>	<b>32,793,833.13</b>	<b>111,068,739.38</b>	<b>143,862,572.51</b>
1.1 เงินให้สินเชื่อรวมสุทธิ <sup>1/</sup>	40,060,194.08	85,610,622.79	125,670,816.87	28,562,369.72	78,652,108.26	107,214,477.98
1.2 เงินลงทุนในตราสารหนี้สุทธิ <sup>2/</sup>	819,190.36	31,180,481.45	31,999,671.81	2,029,596.24	32,416,631.12	34,446,227.36
1.3 เงินฝาก (รวมดอกเบี้ยค้างรับ)	1,596,314.59	0.00	1,596,314.59	2,201,867.17	0.00	2,201,867.17
1.4 สินทรัพย์ตราสารอนุพันธ์	0.00	0.00	0.00	0.00	0.00	0.00
<b>2. รายการนอกงบแสดงฐานะการเงิน<sup>3/</sup> (2.1 + 2.2 + 2.3)</b>	<b>3,727,891.17</b>	<b>9,802,340.55</b>	<b>13,530,231.72</b>	<b>3,892,420.26</b>	<b>7,784,560.09</b>	<b>11,676,980.35</b>
2.1 การรับอวัลตัวเงิน การค้าประกันการกู้ยืมเงิน และเล็ด เตอร์ออฟเครดิต และการค้าประกันอื่น	2,424,602.18	340,407.21	2,765,009.39	2,532,360.11	292,297.03	2,824,657.14
2.2 สัญญาอนุพันธ์นอกตลาด	0.00	0.00	0.00	0.00	0.00	0.00
2.3 วงเงินที่ยังมิได้เบิกใช้ซึ่งธนาคารพาณิชย์ได้ผูกพันไว้แล้ว (Undrawn committed line)	1,303,288.99	9,461,933.34	10,765,222.33	1,360,060.15	7,492,263.06	8,852,323.21

<sup>1/</sup> รวมดอกเบี้ยค้างรับ และสุทธิหลังหักรายได้จากการตัดบัญชี ค่าเผื่อนี้สงฆ์จะสูญ และค่าเผื่อการปรับมูลค่าจากการปรับโครงสร้างหนี้ และรวมเงินให้สินเชื่อสุทธิของรายการระหว่างธนาคารและตลาดเงินด้วย

<sup>2/</sup> หมายรวมถึงเงินลงทุนในลูกหนี้ด้วย ซึ่งไม่รวมดอกเบี้ยค้างรับ และสุทธิหลังค่าเผื่อการปรับมูลค่าของหลักทรัพย์ และค่าเผื่อการด้อยค่าของหลักทรัพย์

<sup>3/</sup> ก่อนดูค่าแปลงสภาพ



**ตารางที่ 8.1** มูลค่ายอดคงค้างเงินให้สินเชื่อรวมดอกเบี้ยค้างรับ และเงินลงทุนในตราสารหนี้ก่อนพิจารณาผลการปรับลดความเสี่ยงด้านเครดิต จำแนกตามประเทศหรือภูมิภาคของลูกค้าและตามเกณฑ์การจัดชั้นที่ ธปท.กำหนด

ข้อมูลสิ้นสุด ณ วันที่ 31 ธันวาคม 2557

หน่วย : พันบาท

ภูมิภาคของลูกค้า	เงินให้สินเชื่อรวมดอกเบี้ยค้างรับ <sup>1)</sup>						เงินลงทุนในตราสารหนี้ <sup>2)</sup> สงสัยจะสูญ
	ปกติ	กล่าวถึงเป็นพิเศษ	ต่ำกว่ามาตรฐาน	สงสัย	สงสัยจะสูญ	รวม	
1. กรุงเทพฯและปริมณฑล	101,355,314.13	1,372,873.60	344,116.80	491,509.81	1,240,397.54	104,804,211.88	0.00
2. ภาคกลาง	478,546.29	0.00	0.00	0.00	0.00	478,546.29	0.00
3. ภาคเหนือ	4,933,565.48	4,769.61	116,548.97	23,163.93	26,379.60	5,104,427.59	0.00
4. ภาคตะวันออก	3,846,002.58	84,693.70	19,739.20	19,954.96	17,374.80	3,987,765.24	0.00
5. ภาคตะวันออกเฉียงเหนือ	7,077,132.52	0.00	10,192.76	35,927.40	56,035.39	7,179,288.07	0.00
6. ภาคตะวันตก	24,010.61	0.00	0.00	0.00	0.00	24,010.61	0.00
7. ภาคตะวันตกเฉียงใต้	0.00	0.00	0.00	0.00	0.00	0.00	0.00
8. ภาคใต้	5,714,930.16	521,569.65	16,901.67	0.00	30,818.33	6,284,219.81	0.00
<b>รวม</b>	<b>123,429,501.77</b>	<b>1,983,906.56</b>	<b>507,499.40</b>	<b>570,556.10</b>	<b>1,371,005.66</b>	<b>127,862,469.49</b>	<b>0.00</b>

<sup>1)</sup> รวมยอดคงค้างเงินให้สินเชื่อและดอกเบี้ยค้างรับของรายการระหว่างธนาคารและตลาดเงิน

<sup>2)</sup> หมายถึงเงินลงทุนในลูกหนี้ด้วย

**ตารางที่ 8.2** มูลค่ายอดคงค้างเงินให้สินเชื่อรวมดอกเบี้ยค้างรับ และเงินลงทุนในตราสารหนี้ก่อนพิจารณาผลการปรับลดความเสี่ยงด้านเครดิต จำแนกตามประเทศหรือภูมิภาคของลูกค้าและตามเกณฑ์การจัดชั้นที่ ธปท.กำหนด

ข้อมูลสิ้นสุด ณ วันที่ 31 ธันวาคม 2556

หน่วย : พันบาท

ภูมิภาคของลูกค้า	เงินให้สินเชื่อรวมดอกเบี้ยค้างรับ <sup>1/</sup>						เงินลงทุนในตราสารหนี้ <sup>2/</sup> สงสัยจะสูญ
	ปกติ	กล่าวถึงเป็นพิเศษ	ต่ำกว่ามาตรฐาน	สงสัย	สงสัยจะสูญ	รวม	
1. กรุงเทพฯและปริมณฑล	90,211,308.65	1,229,762.52	350,387.26	464,624.89	965,539.41	93,221,622.73	0.00
2. ภาคกลาง	10,904.37	0.00	0.00	0.00	0.00	10,904.37	0.00
3. ภาคเหนือ	2,988,740.93	24,295.86	35,142.20	10,731.48	29,323.64	3,088,234.11	0.00
4. ภาคตะวันออก	3,863,252.77	17,161.47	8,882.02	4,964.45	9,139.39	3,903,400.10	0.00
5. ภาคตะวันออกเฉียงเหนือ	3,996,677.43	0.00	10,425.90	55,591.87	0.00	4,062,695.20	0.00
6. ภาคตะวันตก	0.00	0.00	0.00	0.00	0.00	0.00	0.00
7. ภาคตะวันตกเฉียงใต้	0.00	0.00	0.00	0.00	0.00	0.00	0.00
8. ภาคใต้	3,957,866.38	416,237.91	10,048.72	14,629.15	10,705.69	4,409,487.85	0.00
<b>รวม</b>	<b>105,028,750.53</b>	<b>1,687,457.76</b>	<b>414,886.10</b>	<b>550,541.84</b>	<b>1,014,708.13</b>	<b>108,696,344.36</b>	<b>0.00</b>

<sup>1/</sup> รวมยอดคงค้างเงินให้สินเชื่อและดอกเบี้ยค้างรับของรายการระหว่างธนาคารและตลาดเงิน

<sup>2/</sup> หมายถึงเงินลงทุนในลูกหนี้ด้วย

**ตารางที่ 9.1** มูลค่าของเงินสำรองที่กันไว้ (General provision และ Specific provision) และหนี้สูญที่ตัดออกจากบัญชีระหว่างงวด สำหรับเงินให้สินเชื่อรวมดอกเบี้ยค้างรับและเงินลงทุนในตราสารหนี้ จำแนกตามภูมิภาค

ข้อมูลสิ้นสุด ณ วันที่ 31 ธันวาคม 2557

หน่วย : พันบาท

ภูมิภาคของลูกหนี้	เงินให้สินเชื่อรวมดอกเบี้ยค้างรับ <sup>1/</sup>			เงินลงทุนในตราสารหนี้ <sup>3/</sup> Specific provision
	General Provision <sup>2/</sup>	Specific provision	มูลค่าหนี้สูญที่ตัดออกจากบัญชีระหว่างงวด	
1. กรุงเทพฯและปริมณฑล		771,127.11	0.00	0.00
2. ภาคกลาง		0.00	0.00	0.00
3. ภาคเหนือ		27,791.78	0.00	0.00
4. ภาคตะวันออก		5,443.54	0.00	0.00
5. ภาคตะวันออกเฉียงเหนือ		30,829.93	0.00	0.00
6. ภาคตะวันตก		0.00	0.00	0.00
7. ภาคตะวันตกเฉียงใต้		0.00	0.00	0.00
8. ภาคใต้		20,351.48	0.00	0.00
<b>รวม</b>	<b>1,336,108.78</b>	<b>855,543.84</b>	<b>0.00</b>	<b>0.00</b>

<sup>1/</sup> รวมมูลค่าเงินสำรองที่กันไว้และหนี้สูญที่ตัดออกจากบัญชีระหว่างงวดของเงินให้สินเชื่อรวมดอกเบี้ยค้างรับของรายการระหว่างธนาคารและตลาดเงินด้วย

<sup>2/</sup> ให้เปิดเผยเป็นยอดรวม

<sup>3/</sup> หมายถึงถึงเงินลงทุนในลูกหนี้ด้วย

**ตารางที่ 9.2** มูลค่าของเงินสำรองที่กันไว้ (General provision และ Specific provision) และหนี้สูญที่ตัดออกจากบัญชีระหว่างงวด สำหรับเงินให้สินเชื่อรวมดอกเบี้ยค้างรับและเงินลงทุนในตราสารหนี้ จำแนกตามภูมิภาค

ข้อมูลสิ้นสุด ณ วันที่ 31 ธันวาคม 2556

หน่วย : พันบาท

ภูมิภาคของลูกหนี้	เงินให้สินเชื่อรวมดอกเบี้ยค้างรับ <sup>1/</sup>			เงินลงทุนในตราสารหนี้ <sup>3/</sup> Specific provision
	General Provision <sup>2/</sup>	Specific provision	มูลค่าหนี้สูญที่ตัดออกจากบัญชีระหว่างงวด	
1. กรุงเทพฯและปริมณฑล		708,053.32	0.00	0.00
2. ภาคกลาง		0.00	0.00	0.00
3. ภาคเหนือ		9,604.56	0.00	0.00
4. ภาคตะวันออก		3,596.41	0.00	0.00
5. ภาคตะวันออกเฉียงเหนือ		24,506.50	0.00	0.00
6. ภาคตะวันตก		0.00	0.00	0.00
7. ภาคตะวันตกเฉียงใต้		0.00	0.00	0.00
8. ภาคใต้		21,517.43	0.00	0.00
<b>รวม</b>	<b>714,588.16</b>	<b>767,278.22</b>	<b>0.00</b>	<b>0.00</b>

<sup>1/</sup> รวมมูลค่าเงินสำรองที่กันไว้และหนี้สูญที่ตัดออกจากบัญชีระหว่างงวดของเงินให้สินเชื่อรวมดอกเบี้ยค้างรับของรายการระหว่างธนาคารและตลาดเงินด้วย

<sup>2/</sup> ให้เปิดเผยเป็นยอดรวม

<sup>3/</sup> หมายถึงเงินลงทุนในลูกหนี้ด้วย

**ตารางที่ 10.1** มูลค่ายอดคงค้างเงินให้สินเชื่อรวมดอกเบี้ยค้างรับ ก่อนพิจารณาผลการปรับลดความเสี่ยงด้านเครดิต จำแนกตามประเภทธุรกิจ และเกณฑ์การจัดชั้นที่ ธปท.กำหนด

ข้อมูลสิ้นสุด ณ วันที่ 31 ธันวาคม 2557

หน่วย : พันบาท

ประเภทธุรกิจ	ปกติ	กล่าวถึงเป็นพิเศษ	ต่ำกว่ามาตรฐาน	สงสัย	สงสัยจะสูญ	รวมทั้งสิ้น
1. การเกษตรและเหมืองแร่	421,080.32	0.00	0.00	0.00	0.00	421,080.32
2. อุตสาหกรรมการผลิตและการพาณิชย์	22,174,454.98	330,963.29	90,279.89	54,463.07	313,018.78	22,963,180.01
3. ธุรกิจอสังหาริมทรัพย์และการก่อสร้าง	1,008,859.66	0.00	21,458.01	31,208.72	100,422.33	1,161,948.72
4. การสาธารณูปโภคและบริการ	26,682,750.95	496,006.75	46,562.07	9,778.61	102,291.49	27,337,389.87
5. สินเชื่อเพื่อที่อยู่อาศัย	28,781,412.90	423,612.35	161,328.88	422,376.05	739,476.33	30,528,206.51
6. อื่นๆ	44,360,942.96	733,324.17	187,870.55	52,729.65	115,796.73	45,450,664.06
<b>รวม</b>	<b>123,429,501.77</b>	<b>1,983,906.56</b>	<b>507,499.40</b>	<b>570,556.10</b>	<b>1,371,005.66</b>	<b>127,862,469.49</b>

**ตารางที่ 10.2** มูลค่ายอดคงค้างเงินให้สินเชื่อรวมดอกเบี้ยค้างรับ ก่อนพิจารณาผลการปรับลดความเสี่ยงด้านเครดิต จำแนกตามประเภทธุรกิจ และเกณฑ์การจัดชั้นที่ ธปท.กำหนด

ข้อมูลสิ้นสุด ณ วันที่ 31 ธันวาคม 2556

หน่วย : พันบาท

ประเภทธุรกิจ	ปกติ	กล่าวถึงเป็นพิเศษ	ต่ำกว่ามาตรฐาน	สงสัย	สงสัยจะสูญ	รวมทั้งสิ้น
1. การเกษตรและเหมืองแร่	517,674.63	0.00	0.00	0.00	0.00	517,674.63
2. อุตสาหกรรมการผลิตและการพาณิชย์	19,427,343.15	115,444.58	8,431.45	107,842.51	196,108.65	19,855,170.34
3. ธุรกิจอสังหาริมทรัพย์และการก่อสร้าง	1,823,896.43	25,815.77	24,794.61	90,791.27	46,175.47	2,011,473.55
4. การสาธารณูปโภคและบริการ	25,916,187.40	250,314.50	73,808.00	27,823.73	35,048.29	26,303,181.92
5. สินเชื่อเพื่อที่อยู่อาศัย	30,704,846.67	490,327.28	200,904.47	297,709.56	648,199.96	32,341,987.94
6. อื่นๆ	26,638,802.25	805,555.63	106,947.57	26,374.77	89,175.76	27,666,855.98
<b>รวม</b>	<b>105,028,750.53</b>	<b>1,687,457.76</b>	<b>414,886.10</b>	<b>550,541.84</b>	<b>1,014,708.13</b>	<b>108,696,344.36</b>

**ตารางที่ 11** มูลค่าของเงินสำรองที่กันไว้ (General provision และ Specific provision) และมูลค่าของหนี้สูญที่ตัดออกจากบัญชีระหว่างงวดสำหรับเงินให้สินเชื่อรวมดอกเบี้ยค้างรับ\*  
จำแนก ตามประเภทธุรกิจ

หน่วย : พันบาท

ประเภทธุรกิจ	31 ธันวาคม 2557			31 ธันวาคม 2556		
	General Provision <sup>1/</sup>	Specific provision	มูลค่าหนี้สูญที่ตัดออกจากบัญชีระหว่างงวด	General Provision <sup>1/</sup>	Specific provision	มูลค่าหนี้สูญที่ตัดออกจากบัญชีระหว่างงวด
1. การเกษตรและเหมืองแร่		0.00	0.00		0.00	0.00
2. อุตสาหกรรมการผลิตและการพาณิชย์		274,832.41	0.00		236,322.30	0.00
3. ธุรกิจอสังหาริมทรัพย์และการก่อสร้าง		70,886.12	0.00		86,968.44	0.00
4. การสาธารณูปโภคและบริการ		82,321.38	0.00		111,088.35	0.00
5. สินเชื่อเพื่อที่อยู่อาศัย		298,695.83	0.00		275,706.25	0.00
6. อื่นๆ		128,808.10	0.00		57,192.88	0.00
<b>รวม</b>	<b>1,336,108.78</b>	<b>855,543.84</b>	<b>0.00</b>	<b>714,588.16</b>	<b>767,278.22</b>	<b>0.00</b>

\* รวมเงินให้สินเชื่อรวมดอกเบี้ยค้างรับของรายการระหว่างธนาคารและตลาดเงิน

<sup>1/</sup> ให้เปิดเผยเป็นขอลรวม



## ตารางที่ 12 Reconciliation ของการเปลี่ยนแปลงมูลค่าของเงินสำรองที่กั้นไว้ (General provision และ Specific provision) สำหรับเงินให้สินเชื่อรวมดอกเบี้ยค้างรับ\*

หน่วย : พันบาท

รายการ	31 ธันวาคม 2557			31 ธันวาคม 2556		
	General Provision	Specific provision	รวม	General Provision	Specific provision	รวม
เงินสำรองที่กั้นไว้ต้นงวด	714,588.16	767,278.22	1,481,866.38	388,240.23	573,457.55	961,697.78
หนี้สูญที่ตัดออกจากบัญชีระหว่างงวด	0.00	0.00	0.00	0.00	0.00	0.00
เงินสำรองลดลงจากการขายหนี้	0.00	0.00	0.00	0.00	0.00	0.00
เงินสำรองที่กั้นไว้เพิ่มหรือลดระหว่างงวด	621,520.62	88,265.62	709,786.24	326,347.93	193,820.67	520,168.60
เงินสำรองอื่น (เงินสำรองที่กั้นไว้สำหรับขาดทุนจากอัตราแลกเปลี่ยน เงินสำรองที่กั้นไว้สำหรับการรวบรวม หรือขายกิจการ)	0.00	0.00	0.00	0.00	0.00	0.00
<b>เงินสำรองที่กั้นไว้คงเหลือปลายงวด</b>	<b>1,336,108.78</b>	<b>855,543.84</b>	<b>2,191,652.62</b>	<b>714,588.16</b>	<b>767,278.22</b>	<b>1,481,866.38</b>

\* รวมเงินให้สินเชื่อรวมดอกเบี้ยค้างรับของรายการระหว่างธนาคารและตลาดเงิน

**ตารางที่ 13.1** มูลค่ายอดคงค้างของสินทรัพย์ในงบแสดงฐานะการเงินและมูลค่าเทียบเท่าสินทรัพย์ในงบแสดงฐานะการเงินของ  
รายการนอกงบแสดงฐานะการเงิน\* ที่เป็นยอดสุทธิจาก Specific provision แยกตามประเภทสินทรัพย์ โดยวิธี SA

ข้อมูลสิ้นสุด ณ วันที่ 31 ธันวาคม 2557

หน่วย : พันบาท

ประเภทสินทรัพย์	31 ธันวาคม 2557		
	สินทรัพย์ในงบแสดงฐานะการเงิน	รายการนอกงบแสดงฐานะการเงิน**	รวม
<b>1. ลูกหนี้ที่ไม่ค่อยคุณภาพ</b>	<b>164,550,729.04</b>	<b>6,809,040.81</b>	<b>171,359,769.85</b>
1.1 ลูกหนี้ภาครัฐบาลและธนาคารกลาง และธนาคารเพื่อการพัฒนาระหว่างประเทศ (MDBs) รวมถึงลูกหนี้องค์กรปกครองส่วนท้องถิ่น องค์กรของรัฐ และรัฐวิสาหกิจ (PSEs) ที่ใช้น้ำหนักความเสี่ยงเหมือนกับลูกหนี้ภาครัฐบาล	7,102,817.51	0.00	7,102,817.51
1.2 ลูกหนี้สถาบันการเงิน องค์กรปกครองส่วนท้องถิ่น องค์กรของรัฐ และรัฐวิสาหกิจ (PSEs) ที่ใช้น้ำหนักความเสี่ยงเหมือนกับลูกหนี้สถาบันการเงิน และลูกหนี้บริษัทหลักทรัพย์	14,545,261.84	0.00	14,545,261.84
1.3 ลูกหนี้ธุรกิจเอกชน ลูกหนี้องค์กรปกครองส่วนท้องถิ่น องค์กรของรัฐ และรัฐวิสาหกิจ (PSEs) ที่ใช้น้ำหนักความเสี่ยงเหมือนกับลูกหนี้ธุรกิจเอกชน	105,184,279.23	6,721,247.06	111,905,526.29
1.4 ลูกหนี้รายย่อย	3,307,995.53	83,247.56	3,391,243.09
1.5 สินเชื่อเพื่อที่อยู่อาศัย	29,204,391.95	4,546.19	29,208,938.14
1.6 สินทรัพย์อื่น	5,205,982.98	0.00	5,205,982.98
<b>2. ลูกหนี้ที่ค่อยคุณภาพ</b>	<b>1,603,559.00</b>	<b>79,688.00</b>	<b>1,683,247.00</b>
2.1 ลูกหนี้ภาครัฐบาลและธนาคารกลางและธนาคารเพื่อการพัฒนาระหว่างประเทศ (MDBs) องค์กรปกครองส่วนท้องถิ่น องค์กรของรัฐ และรัฐวิสาหกิจ (PSEs) ที่ใช้น้ำหนักความเสี่ยงเหมือนกับลูกหนี้รัฐบาล	0.00	0.00	0.00
2.2 ลูกหนี้ PSEs ที่จัดเป็นลูกหนี้สถาบันการเงิน และลูกหนี้บริษัทหลักทรัพย์ ลูกหนี้สถาบันการเงิน องค์กรปกครองส่วนท้องถิ่น องค์กรของรัฐ และรัฐวิสาหกิจ (PSEs) ที่จัดเป็นสถาบันการเงินและบริษัทหลักทรัพย์ ที่ใช้น้ำหนักความเสี่ยงเหมือนกับลูกหนี้สถาบันการเงิน และลูกหนี้บริษัทหลักทรัพย์	0.00	0.00	0.00
2.3 ลูกหนี้ธุรกิจเอกชน องค์กรปกครองส่วนท้องถิ่น องค์กรของรัฐ และรัฐวิสาหกิจ (PSEs) ที่ใช้น้ำหนักความเสี่ยงเหมือนกับลูกหนี้ธุรกิจเอกชน	295,519.88	58,079.50	353,599.38
2.4 ลูกหนี้รายย่อย	282,987.54	5,493.05	288,480.59
2.5 สินเชื่อเพื่อที่อยู่อาศัย	1,025,051.58	16,115.45	1,041,167.03
<b>3. First-to-default credit derivatives และ Securitisation</b>	<b>0.00</b>	<b>0.00</b>	<b>0.00</b>
<b>รวม</b>	<b>166,154,288.04</b>	<b>6,888,728.81</b>	<b>173,043,016.85</b>

\* หลังดูด้วยค่าแปลงสภาพ และ Specific provision

\*\* รวมรายการ Repo Transactions ทุกรายการ (รวมถึงธุรกรรม Reverse repo ด้วย)

**ตารางที่ 13.2** มูลค่ายอดคงค้างของสินทรัพย์ในงบแสดงฐานะการเงินและมูลค่าเทียบเท่าสินทรัพย์ในงบแสดงฐานะการเงินของ  
 รายการนอกงบแสดงฐานะการเงิน\* ที่เป็นยอดสุทธิจาก Specific provision แยกตามประเภทสินทรัพย์ โดยวิธี SA

ข้อมูลสิ้นสุด ณ วันที่ 31 ธันวาคม 2556

หน่วย : พันบาท

ประเภทสินทรัพย์	31 ธันวาคม 2556		
	สินทรัพย์ในงบแสดงฐานะการเงิน	รายการนอกงบแสดงฐานะการเงิน**	รวม
<b>1. ลูกหนี้ที่ไม่ค่อยคุณภาพ</b>	<b>148,206,276.93</b>	<b>6,174,053.51</b>	<b>154,380,330.44</b>
1.1 ลูกหนี้ภาครัฐบาลและธนาคารกลาง และธนาคารเพื่อการพัฒนาระหว่างประเทศ (MDBs) รวมถึงลูกหนี้องค์กรปกครองส่วนท้องถิ่น องค์กรของรัฐ และรัฐวิสาหกิจ (PSEs) ที่ใช้น้ำหนักความเสี่ยงเหมือนกับลูกหนี้ภาครัฐบาล	5,741,022.40	0.00	5,741,022.40
1.2 ลูกหนี้สถาบันการเงิน องค์กรปกครองส่วนท้องถิ่น องค์กรของรัฐ และรัฐวิสาหกิจ (PSEs) ที่ใช้น้ำหนักความเสี่ยงเหมือนกับลูกหนี้สถาบันการเงิน และลูกหนี้บริษัทหลักทรัพย์	17,228,168.67	93,942.05	17,322,110.72
1.3 ลูกหนี้ธุรกิจเอกชน ลูกหนี้องค์กรปกครองส่วนท้องถิ่น องค์กรของรัฐ และรัฐวิสาหกิจ (PSEs) ที่ใช้น้ำหนักความเสี่ยงเหมือนกับลูกหนี้ธุรกิจเอกชน	85,624,809.73	5,973,767.43	91,598,577.16
1.4 ลูกหนี้รายย่อย	3,919,921.77	93,163.64	4,013,085.41
1.5 สินเชื่อเพื่อที่อยู่อาศัย	31,194,540.84	13,180.39	31,207,721.23
1.6 สินทรัพย์อื่น	4,497,813.52	0.00	4,497,813.52
<b>2. ลูกหนี้ที่ค่อยคุณภาพ</b>	<b>1,227,445.35</b>	<b>29,692.84</b>	<b>1,257,138.19</b>
2.1 ลูกหนี้ภาครัฐบาลและธนาคารกลางและธนาคารเพื่อการพัฒนาระหว่างประเทศ (MDBs) องค์กรปกครองส่วนท้องถิ่น องค์กรของรัฐ และรัฐวิสาหกิจ (PSEs) ที่ใช้น้ำหนักความเสี่ยงเหมือนกับลูกหนี้รัฐบาล	0.00	0.00	0.00
2.2 ลูกหนี้ PSEs ที่จัดเป็นลูกหนี้สถาบันการเงิน และลูกหนี้บริษัทหลักทรัพย์ ลูกหนี้สถาบันการเงิน องค์กรปกครองส่วนท้องถิ่น องค์กรของรัฐ และรัฐวิสาหกิจ (PSEs) ที่จัดเป็นสถาบันการเงินและบริษัทหลักทรัพย์ ที่ใช้น้ำหนักความเสี่ยงเหมือนกับลูกหนี้สถาบันการเงิน และลูกหนี้บริษัทหลักทรัพย์	0.00	0.00	0.00
2.3 ลูกหนี้ธุรกิจเอกชน องค์กรปกครองส่วนท้องถิ่น องค์กรของรัฐ และรัฐวิสาหกิจ (PSEs) ที่ใช้น้ำหนักความเสี่ยงเหมือนกับลูกหนี้ธุรกิจเอกชน	162,783.37	29,692.84	192,476.21
2.4 ลูกหนี้รายย่อย	192,995.12	0.00	192,995.12
2.5 สินเชื่อเพื่อที่อยู่อาศัย	871,666.86	0.00	871,666.86
<b>3. First-to-default credit derivatives และ Securitisation</b>	<b>0.00</b>	<b>0.00</b>	<b>0.00</b>
<b>รวม</b>	<b>149,433,722.28</b>	<b>6,203,746.35</b>	<b>155,637,468.63</b>

\* หลังดูด้วยค่าแปลงสภาพ และ Specific provision

\*\* รวมรายการ Repo Transactions ทุกรายการ (รวมถึงธุรกรรม Reverse repo ด้วย)



■ ข้อมูลฐานะที่เกี่ยวข้องกับความเสี่ยงด้านเครดิต โดยวิธี SA ประกอบด้วย

ธนาคารใช้วิธีการดำรงเงินกองทุนสำหรับความเสี่ยงด้านเครดิตด้วยวิธี Standardised Approach (SA) โดยใช้อันดับเครดิตภายนอกจากสถาบันจัดอันดับเครดิตภายนอก (External Credit Assessment Institutions: ECAIs) ซึ่งธนาคารแห่งประเทศไทยได้อนุญาตให้ธนาคารใช้อันดับความน่าเชื่อถือ (Rating) ทั้ง 5 สถาบัน มาใช้ในการเทียบเคียงน้ำหนักความเสี่ยง (Risk Weight) และคำนวณมูลค่าสินทรัพย์เสี่ยงให้กับลูกหนี้ของธนาคาร ดังนี้

1. Standard & Poor's
2. Moody's Investors Service
3. Fitch Ratings
4. บริษัท ฟิทช์เรตติ้งส์ (ประเทศไทย) จำกัด (Fitch Rating (Thailand))
5. บริษัท ทริสเรตติ้ง จำกัด (TRIS Rating)

สำหรับกระบวนการที่ธนาคารใช้ในการกำหนดอันดับเครดิตจากสถาบันจัดอันดับเครดิตภายนอกให้กับลูกหนี้ของธนาคารนั้น ธนาคารใช้วิธีปฏิบัติตามหลักเกณฑ์การใช้ Rating จาก ECAIs ซึ่งธนาคารแห่งประเทศไทยประกาศกำหนดเป็นหลัก<sup>1</sup>

สำหรับรายละเอียดมูลค่าขอลดค้างของสินทรัพย์ในงบแสดงฐานะการเงินและรายการนอกงบแสดงฐานะการเงินสุทธิหลังพิจารณามูลค่าการปรับลดความเสี่ยงด้านเครดิตในแต่ละประเภทสินทรัพย์ จำแนกตามแต่น้ำหนักความเสี่ยง โดยวิธี Standardised Approach ปรากฏรายละเอียดดังแสดงตาม ตารางที่ 14.1 และตารางที่ 14.2

<sup>1</sup> อ้างอิงประกาศ ธปท.ที่ สนส.15/2555 เรื่องหลักเกณฑ์การคำนวณสินทรัพย์เสี่ยงด้านเครดิตสำหรับธนาคารพาณิชย์โดยวิธี Standardised Approach (SA)

**ตารางที่ 14.1** มูลค่ายอดคงค้างของสินทรัพย์ในงบแสดงฐานะการเงินและมูลค่าเทียบเท่าสินทรัพย์ในงบแสดงฐานะการเงินของรายการนอกงบแสดงฐานะการเงินที่เป็นยอดสุทธิจาก Specific provision หลังพิจารณามูลค่าการปรับลดความเสี่ยงด้านเครดิตในแต่ละประเภทสินทรัพย์ จำแนกตามแต่ละน้ำหนักความเสี่ยง โดยวิธี SA

ข้อมูลสิ้นสุด ณ วันที่ 31 ธันวาคม 2557

หน่วย : พันบาท

ประเภทสินทรัพย์	31 ธันวาคม 2557																				
	ยอดคงค้างที่มี Rating							ยอดคงค้างที่ไม่มี Rating													
	น้ำหนักความเสี่ยง (%)	0	10	20	50	100	150	0	10	20	35	50	75	100	150	250	625	937.5	100/ 8.5%		
<b>ลูกหนี้ที่ไม่ดียุดคุณภาพ</b>																					
1. ลูกหนี้ภาครัฐบาลและธนาคารกลางและธนาคารเพื่อการพัฒนาระหว่างประเทศ (MDBs) องค์กรปกครองส่วนท้องถิ่น องค์กรของรัฐ และรัฐวิสาหกิจ (PSEs) ที่ใช้น้ำหนักความเสี่ยงเหมือนกับลูกหนี้ภาครัฐบาล	17,159,448.66	0.00	0.00	0.00	0.00	0.00								0.00	0.00						
2. ลูกหนี้สถาบันการเงิน องค์กรปกครองส่วนท้องถิ่น องค์กรของรัฐ และรัฐวิสาหกิจ (PSEs) ที่ใช้น้ำหนักความเสี่ยงเหมือนกับลูกหนี้สถาบันการเงิน และลูกหนี้บริษัทหลักทรัพย์	0.00	0.00	2,272,632.44	2,221,062.30	0.00	0.00								0.00	0.00						
3. ลูกหนี้ธุรกิจเอกชน องค์กรปกครองส่วนท้องถิ่น องค์กรของรัฐ และรัฐวิสาหกิจ (PSEs) ที่ใช้น้ำหนักความเสี่ยงเหมือนกับลูกหนี้ธุรกิจเอกชน	0.00	0.00	6,841,108.75	13,112,251.09	7,395,429.67	0.00							82,418,557.53	0.00							
4. ลูกหนี้รายย่อย												2,249,736.52	541,576.32	0.00							
5. สินเชื่อเพื่อที่อยู่อาศัย										26,126,003.27		3,004,764.82	72,999.55	0.00							
6. สินทรัพย์อื่น							5,449,270.55	0.00	8,120.81					2,496,314.14	0.00	0.00	0.00	0.00	0.00		
							<b>ยอดคงค้าง</b>														
น้ำหนักความเสี่ยง (%)	0	10	20	50	100	150	0	10	20	35	50	75	100	150	250	625	937.5	100/ 8.5%			
<b>ลูกหนี้ดียุดคุณภาพ<sup>1)</sup></b>	0.00	0.00	0.00	0.00	0.00	0.00		0.00	0.00	0.00	592,385.55	34,333.37	540,615.42	506,406.09							
<b>รายการที่ ระบุ, กำหนดให้หักออกจากเงินกองทุนของ ธง.</b>																					

<sup>1)</sup> ในส่วนที่ไม่มีการปรับลดความเสี่ยงด้านเครดิต ซึ่งน้ำหนักความเสี่ยงขึ้นอยู่กับสัดส่วนของเงินสำรองที่กันไว้ต่อยอดหนี้ทั้งสิ้น

**ตารางที่ 14.2** มูลค่ายอดคงค้างของสินทรัพย์ในงบแสดงฐานะการเงินและมูลค่าเทียบเท่าสินทรัพย์ในงบแสดงฐานะการเงินของรายการนอกงบแสดงฐานะการเงินที่เป็นยอดสุทธิจาก Specific provision หลังพิจารณามูลค่าการปรับลดความเสี่ยงด้านเครดิตในแต่ละประเภทสินทรัพย์ จำแนกตามแต่ละน้ำหนักความเสี่ยง โดยวิธี SA

ข้อมูลสิ้นสุด ณ วันที่ 31 ธันวาคม 2556

หน่วย : พันบาท

ประเภทสินทรัพย์	31 ธันวาคม 2556																				
	ยอดคงค้างที่มี Rating							ยอดคงค้างที่ไม่มี Rating													
	น้ำหนักความเสี่ยง (%)	0	10	20	50	100	150	0	10	20	35	50	75	100	150	250	625	937.5	100/ 8.5%		
<b>ลูกหนี้ที่ไม่ดียุดคุณภาพ</b>																					
1. ลูกหนี้ภาครัฐบาลและธนาคารกลางและธนาคารเพื่อการพัฒนาระหว่างประเทศ (MDBs) องค์กรปกครองส่วนท้องถิ่น องค์กรของรัฐ และรัฐวิสาหกิจ (PSEs) ที่ใช้น้ำหนักความเสี่ยงเหมือนกับลูกหนี้ภาครัฐบาล	17,104,892.71	0.00	0.00	0.00	0.00	0.00								0.00	0.00						
2. ลูกหนี้สถาบันการเงิน องค์กรปกครองส่วนท้องถิ่น องค์กรของรัฐ และรัฐวิสาหกิจ (PSEs) ที่ใช้น้ำหนักความเสี่ยงเหมือนกับลูกหนี้สถาบันการเงิน และลูกหนี้บริษัทหลักทรัพย์	0.00	0.00	2,782,234.70	3,186,358.30	0.00	0.00								0.00	0.00						
3. ลูกหนี้ธุรกิจเอกชน องค์กรปกครองส่วนท้องถิ่น องค์กรของรัฐ และรัฐวิสาหกิจ (PSEs) ที่ใช้น้ำหนักความเสี่ยงเหมือนกับลูกหนี้ธุรกิจเอกชน	0.00	0.00	5,955,469.10	11,750,844.12	6,062,815.04	0.00								65,466,006.80	0.00						
4. ลูกหนี้รายย่อย													2,584,207.31	886,235.87	0.00						
5. สินเชื่อเพื่อที่อยู่อาศัย										27,467,343.64			3,664,039.27	71,007.24	0.00						
6. สินทรัพย์อื่น							4,750,965.06	0.00	28,518.61					2,625,941.98	0.00	0.00	0.00	0.00	0.00		
							<b>ยอดคงค้าง</b>														
น้ำหนักความเสี่ยง (%)	0	10	20	50	100	150	0	10	20	35	50	75	100	150	250	625	937.5	100/ 8.5%			
<b>ลูกหนี้ดียุดคุณภาพ<sup>1)</sup></b>	0.00	0.00	0.00	0.00	0.00	0.00		0.00	0.00	0.00	577,907.99	2,375.91	369,183.00	301,121.98							
<b>รายการที่ ระบุ, กำหนดให้หักออกจากเงินกองทุนของ ธง.</b>																					

<sup>1)</sup> ในส่วนที่ไม่มีการปรับลดความเสี่ยงด้านเครดิต ซึ่งน้ำหนักความเสี่ยงขึ้นอยู่กับสัดส่วนของเงินสำรองที่กันไว้ต่อยอดหนี้ทั้งสิ้น



#### ▪ ข้อมูลการปรับลดความเสี่ยงด้านเครดิต โดยวิธี SA

ธนาคารปฏิบัติตามเกณฑ์มาตรฐานขั้นต่ำที่ธนาคารแห่งประเทศไทยประกาศกำหนดสำหรับการปรับลดความเสี่ยงด้านเครดิต โดยประกอบด้วยเกณฑ์มาตรฐานขั้นต่ำด้านกฎหมาย กระบวนการควบคุมความเสี่ยงอื่นที่อาจเกิดขึ้นจากการนำวิธีการปรับลดความเสี่ยงด้านเครดิตมาใช้ เช่น ความเสี่ยงด้านปฏิบัติการ โดยธนาคารได้กำหนดให้มีขั้นตอนควบคุมการปฏิบัติงานเพื่อให้เกิดความรัดกุม เป็นต้น ทั้งนี้ ประเภทของการปรับลดความเสี่ยง ซึ่งธนาคารใช้มีรายละเอียด ดังนี้

- **หลักประกันทางการเงิน (Financial Collateral)** : ธนาคารเลือกวิธีการคำนวณการปรับลดความเสี่ยงด้านเครดิตด้วยหลักประกันทางการเงิน โดยวิธี Simple เช่น เงินสด เงินฝากธนาคารหรือบัตรเงินฝาก ทองคำ ตราสารหนี้ ตราสารทุน หน่วยลงทุน เป็นต้น
- **การค้าประกันและอนุพันธ์ด้านเครดิต (Guarantee and Credit Derivatives)**

จากประเภทการปรับลดความเสี่ยงด้านเครดิตข้างต้น ธนาคารกำหนดวิธีการการปฏิบัติงานและจัดให้มีระบบงานด้านสารสนเทศรองรับ เพื่อให้เป็นที่มั่นใจได้ว่าขั้นตอนการปฏิบัติงานเกี่ยวกับการปรับลดความเสี่ยงด้านเครดิต มีการตรวจสอบการปฏิบัติงานได้อย่างมีประสิทธิภาพ ถูกต้องและเหมาะสม ทั้งนี้ รายละเอียดของมูลค่าการปรับลดความเสี่ยงด้านเครดิต ปรากฏรายละเอียดดังแสดงตาม ตารางที่ 15



**ตารางที่ 15** มูลค่ายอดคงค้างในส่วนที่มีหลักประกัน\* ของแต่ละประเภทสินทรัพย์ โดยวิธี SA จำแนกตามประเภทของหลักประกัน

หน่วย : พันบาท

ประเภทสินทรัพย์	31 ธันวาคม 2557		31 ธันวาคม 2556	
	หลักประกัน ทางการเงิน <sup>1</sup>	การค้าประกันและ อนุพันธ์ด้านเครดิต	หลักประกัน ทางการเงิน <sup>1</sup>	การค้าประกันและ อนุพันธ์ด้านเครดิต
<b>ลูกหนี้ที่ไม่ด้อยคุณภาพ</b>	<b>2,758,208.24</b>	<b>10,056,631.15</b>	<b>2,901,062.84</b>	<b>11,363,870.31</b>
1. ลูกหนี้ภาครัฐบาลและธนาคารกลางและธนาคารเพื่อการพัฒนา ระหว่างประเทศ (MDBs) องค์การปกครองส่วนท้องถิ่น องค์การของรัฐ และรัฐวิสาหกิจ (PSEs) ที่ใช้น้ำหนักความเสี่ยงเหมือนกับลูกหนี้รัฐบาล	0.00	0.00	0.00	0.00
2. ลูกหนี้สถาบันการเงิน องค์การปกครองส่วนท้องถิ่น องค์การของรัฐ และรัฐวิสาหกิจ (PSEs) ที่ใช้น้ำหนักความเสี่ยงเหมือนกับลูกหนี้สถาบัน การเงิน และลูกหนี้บริษัทหลักทรัพย์	0.00	10,056,631.15	0.00	11,353,517.73
3. ลูกหนี้ธุรกิจเอกชน องค์การปกครองส่วนท้องถิ่น องค์การของรัฐ และ รัฐวิสาหกิจ (PSEs) ที่ใช้น้ำหนักความเสี่ยงเหมือนกับลูกหนี้ธุรกิจ เอกชน	2,153,107.48	0.00	2,353,089.52	10,352.58
4. ลูกหนี้รายย่อย	599,930.25	0.00	542,642.24	0.00
5. สินเชื่อเพื่อที่อยู่อาศัย	5,170.51	0.00	5,331.08	0.00
6. สินทรัพย์อื่น	0.00	0.00	0.00	0.00
<b>ลูกหนี้ด้อยคุณภาพ</b>	<b>9,506.57</b>	<b>0.00</b>	<b>6,549.30</b>	<b>0.00</b>
1. ลูกหนี้ภาครัฐบาลและธนาคารกลางและธนาคารเพื่อการพัฒนา ระหว่างประเทศ (MDBs) องค์การปกครองส่วนท้องถิ่น องค์การของรัฐ และรัฐวิสาหกิจ (PSEs) ที่ใช้น้ำหนักความเสี่ยงเหมือนกับลูกหนี้รัฐบาล	0.00	0.00	0.00	0.00
2. ลูกหนี้สถาบันการเงิน องค์การปกครองส่วนท้องถิ่น องค์การของรัฐ และรัฐวิสาหกิจ (PSEs) ที่ใช้น้ำหนักความเสี่ยงเหมือนกับลูกหนี้สถาบัน การเงิน และลูกหนี้บริษัทหลักทรัพย์	0.00	0.00	0.00	0.00
3. ลูกหนี้ธุรกิจเอกชน องค์การปกครองส่วนท้องถิ่น องค์การของรัฐ และรัฐวิสาหกิจ (PSEs) ที่ใช้น้ำหนักความเสี่ยงเหมือนกับลูกหนี้ธุรกิจ เอกชน	6,870.07	0.00	471.63	0.00
4. ลูกหนี้รายย่อย	2,631.25	0.00	6,072.54	0.00
5. สินเชื่อเพื่อที่อยู่อาศัย	5.25	0.00	5.13	0.00
<b>รวม</b>	<b>2,767,714.81</b>	<b>10,056,631.15</b>	<b>2,907,612.14</b>	<b>11,363,870.31</b>

\*มูลค่าหลังการพิจารณาผลการหักลบหนี้ทั้งในและนอกงบแสดงฐานะการเงินแล้ว

<sup>1</sup>หลักประกันทางการเงินที่ธนาคารแห่งประเทศไทยได้อนุญาตให้นำมาปรับลดความเสี่ยงได้ (Eligible financial collateral) โดยธนาคารพาณิชย์ที่เลือกใช้วิธี Comprehensive ให้ใช้มูลค่าหลังการปรับลด  
ด้วยค่าปรับลด (Haircut) แล้ว



## 4.2.2 ความเสี่ยงด้านตลาด

ความเสี่ยงด้านตลาด (Market Risk) ของธนาคารเป็นความเสี่ยงที่เกิดขึ้นจากการเปลี่ยนแปลงของอัตราดอกเบี้ย การเปลี่ยนแปลงของอัตราแลกเปลี่ยน การเปลี่ยนแปลงราคาของตราสารทางการเงิน โดยรวมไปถึงผลกระทบต่อรายได้สุทธิของธนาคาร (Net Interest Income) และมูลค่าทางเศรษฐกิจของธนาคาร (Economic Value on Equity) ที่เป็นผลมาจากการเปลี่ยนแปลงปัจจัยต่างๆ

จากข้อมูลสิ้นสุด ณ วันที่ 31 ธันวาคม 2557 ธนาคารมีการให้บริการแลกเปลี่ยนเงินตราต่างประเทศ (Currency Exchange) เป็นเงินไทย (Baht) ทั้งประเภทรับซื้อ (Buy) และขาย (Sell) แต่ทั้งนี้ ธนาคารได้มีการกำหนดให้การดำรงฐานะเงินตราต่างประเทศคงเหลือ ณ สิ้นวันไม่เกินกว่าจำนวนที่ได้รับอนุญาตจากธนาคารแห่งประเทศไทย ดังนั้นธนาคารจึงมีความเสี่ยงด้านอัตราแลกเปลี่ยนอยู่ในระดับที่ไม่มีความสำคัญ แต่ธนาคารยังไม่มีการลงทุนในบัญชีที่มีลักษณะเป็นแบบเพื่อค้า (Trading Book) และยังไม่มีการลงทุนในตราสารทุน

## 4.2.3 ความเสี่ยงด้านปฏิบัติการ

### ▪ ข้อมูลทั่วไปเกี่ยวกับความเสี่ยงด้านปฏิบัติการ ประกอบด้วย

ความเสี่ยงด้านปฏิบัติการเป็นความเสี่ยงที่จะเกิดความเสียหายอันเนื่องมาจากขาดการกำกับดูแลกิจการที่ดีหรือขาดธรรมาภิบาลในธนาคาร และการขาดการควบคุมที่ดี โดยอาจเกี่ยวข้องกับกระบวนการปฏิบัติงานภายใน คน ระบบงาน หรือเหตุการณ์ภายนอกและส่งผลกระทบต่อรายได้และเงินกองทุนของธนาคาร ทั้งนี้ ความเสี่ยงด้านปฏิบัติการรวมถึงความเสี่ยงด้านกฎหมายด้วย

ธนาคารได้บริหารความเสี่ยงด้านปฏิบัติการตามแนวทางการระบุ ประเมิน ควบคุม ติดตามรายงานความเสี่ยง และการกำหนดนโยบายที่เป็นมาตรฐานขั้นต่ำให้กับหน่วยงานภายในธนาคารถือปฏิบัติตาม ตลอดจนกำหนดหน้าที่ความรับผิดชอบและวางโครงสร้างที่เกี่ยวข้องกับการบริหารความเสี่ยง ได้แก่ คณะกรรมการบริหารความเสี่ยง คณะอนุกรรมการบริหารความเสี่ยงด้านปฏิบัติการ และหน่วยงานด้านการบริหารความเสี่ยงด้านปฏิบัติการ เพื่อทำหน้าที่สนับสนุนงานด้านการบริหารความเสี่ยงด้านปฏิบัติการ วางระบบและควบคุมทั้งในระดับนโยบายและการปฏิบัติงาน ซึ่งเป็นหน่วยงานที่แยกอิสระออกจากหน่วยงานตรวจสอบภายในของธนาคาร

นอกจากนี้ ธนาคารส่งเสริมการสร้างวัฒนธรรมและการสื่อสารด้านบริหารความเสี่ยงของธนาคารให้แก่พนักงานที่เกี่ยวข้องทุกระดับ เพื่อสร้างจิตสำนึกและตระหนักถึงหน้าที่ความรับผิดชอบในเรื่องของการบริหารความเสี่ยง โดยจัดให้มีการฝึกอบรมรวมถึงการประเมินความเสี่ยงด้วยตนเอง และการจัดทำดัชนีชี้วัดความเสี่ยง ของหน่วยงาน อันเป็นการสร้างการมีส่วนร่วมที่สำคัญให้การบริหารความเสี่ยงด้านปฏิบัติการของธนาคารมีประสิทธิภาพ

### ▪ นโยบายการบริหารความเสี่ยงด้านปฏิบัติการ

ธนาคารได้กำหนดนโยบายการบริหารความเสี่ยงด้านปฏิบัติการ ที่ครอบคลุมถึงการบริหารความเสี่ยงด้านเทคโนโลยีสารสนเทศ การใช้บริการจากบุคคลภายนอก กระบวนการออกผลิตภัณฑ์ใหม่ การจัดทำแผนการดำเนินธุรกิจอย่างต่อเนื่อง และการรายงานเหตุการณ์ความเสียหายจากการปฏิบัติงาน ซึ่งมีความสอดคล้องกับแนวปฏิบัติของธนาคารแห่งประเทศไทย และ Basel Committee on Banking Supervision (BCBS) โดยนโยบายดังกล่าวได้รับการอนุมัติ



จากคณะกรรมการธนาคาร และมีการทบทวนแผนอย่างน้อยปีละ 1 ครั้ง หรือเมื่อมีการเปลี่ยนแปลงของปัจจัยความเสี่ยงต่าง ๆ ที่ส่งผลกระทบต่อการทำงานอย่างมีนัยสำคัญ เช่น การออกกฎระเบียบใหม่ของทางการ การออกผลิตภัณฑ์ใหม่ เป็นต้น

#### ■ กระบวนการบริหารความเสี่ยง

ธนาคารนำเครื่องมือสำคัญในการบริหารความเสี่ยงด้านปฏิบัติการมาประกอบใช้ในระบบการบริหารความเสี่ยง เพื่อให้การบริหารความเสี่ยงของธนาคารเป็นไปตามมาตรฐานสากล สามารถครอบคลุมการปฏิบัติงานของทุกระดับชั้นของทุกหน่วยงาน และมีความสอดคล้องกับแนวทางการบริหารความเสี่ยง ซึ่งระบบการบริหารความเสี่ยงของธนาคารมีกระบวนการ ดังนี้

1) การระบุความเสี่ยง (Risk Identification) ธนาคารกำหนดให้หน่วยงานภายในธนาคารมีการประเมินความเสี่ยงโดยตนเอง (Risk and Control Self Assessment) อย่างน้อยปีละ 1 ครั้ง หรือเมื่อมีการเปลี่ยนแปลงของปัจจัยความเสี่ยงต่าง ๆ ที่ส่งผลกระทบต่อการทำงานอย่างมีนัยสำคัญ เช่น การออกกฎระเบียบใหม่ของทางการ การออกผลิตภัณฑ์ใหม่ เป็นต้น เพื่อให้แต่ละหน่วยงานทราบถึงรายการความเสี่ยง ประเภทความเสี่ยงและปัจจัยความเสี่ยงในแต่ละผลิตภัณฑ์หรือในกระบวนการปฏิบัติงาน

2) การประเมินและการวัดความเสี่ยง (Risk Measurement) หน่วยงานจะเป็นผู้ประเมินระดับความเสียหายหรือผลกระทบ (Impact) และโอกาสหรือความถี่ (Likelihood) ที่จะเกิดความเสียหาย รวมทั้งประเมินว่ามาตรการการควบคุมภายในที่มีอยู่นั้นเพียงพอและเหมาะสมเพียงใดในการควบคุม ตลอดจนประสิทธิภาพของการควบคุมที่ดำเนินอยู่ เพื่อให้ทราบถึงระดับความเสี่ยงที่เหลืออยู่และสามารถจัดลำดับความสำคัญของการบริหารจัดการความเสี่ยงด้านปฏิบัติการที่เกิดขึ้นได้อย่างมีประสิทธิภาพ โดยมีฝ่ายบริหารความเสี่ยงเป็นผู้ให้คำแนะนำ/ปรึกษาแนวทางการประเมิน ทั้งนี้ เพื่อให้ผลการประเมินมีมาตรฐานเดียวกันทั้งธนาคาร ธนาคารจึงได้กำหนดรายละเอียด เกณฑ์การประเมินในแต่ละระดับที่ชัดเจนเพื่อให้สามารถตรวจสอบได้ และสามารถจัดลำดับความสำคัญของความเสี่ยงที่เกิดขึ้นในแต่ละผลิตภัณฑ์ กระบวนการ และระบบงาน ได้อย่างเหมาะสม

3) การควบคุมและลดความเสี่ยง (Risk Control and Mitigation) การควบคุมความเสี่ยง มีวัตถุประสงค์เพื่อให้ระดับความเสี่ยงอยู่ในระดับที่ยอมรับได้ภายใต้แหล่งที่มาของความเสี่ยงด้านปฏิบัติการ คือ คน กระบวนการ ปฏิบัติงาน ระบบงาน และเหตุการณ์ภายนอก ซึ่งหน่วยงานต่างๆต้องวางระบบการควบคุมที่สามารถลดความเสี่ยงได้อย่างชัดเจน ง่ายต่อการนำไปปฏิบัติ โดยมีต้นทุนที่ไม่สูงมากจนเกินไป และไม่ส่งผลกระทบต่อกระบวนการทำงานและคุณภาพของงาน

นอกจากนี้ เพื่อเป็นการสร้างระบบการควบคุมภายในที่ดี และลดความเสี่ยงด้านปฏิบัติการที่อาจจะเกิดขึ้นได้อย่างเหมาะสม ธนาคารได้กำหนดนโยบายรวมทั้งแนวทาง/กระบวนการที่ดีสำหรับการให้บริการจากบุคคลภายนอก การออกผลิตภัณฑ์ใหม่ กฎเกณฑ์การรู้จักลูกค้า เพื่อให้เป็นไปตามหลักการควบคุมที่ดี

สำหรับความเสี่ยงที่อาจเกิดขึ้นจากปัจจัยภายนอก ธนาคารได้มีมาตรการ แผนงาน แผนการดำเนินธุรกิจอย่างต่อเนื่อง (Business Continuity Plan: BCP) เพื่อรองรับเหตุการณ์วิกฤต อาทิเช่น ภัยพิบัติ และภัยพิบัติต่าง ๆ ที่อาจเกิดขึ้น จนอาจทำให้การดำเนินงานของธนาคารต้องหยุดชะงัก ธนาคารได้ทำการทดสอบ ประเมิน และปรับปรุงแผนดังกล่าว



เป็นประจำทุกปี เพื่อให้มั่นใจว่าแผนฯ สามารถนำไปปฏิบัติได้จริงและธนาคารสามารถดำเนินธุรกรรมหลักของธนาคารได้ในสถานะฉุกเฉินอย่างมีประสิทธิภาพ

#### 4) การติดตามและการรายงานความเสี่ยง (Risk Monitoring and Reporting)

**การติดตามความเสี่ยง (Risk Monitoring)** ธนาคารจัดให้มีเครื่องมือในการบริหารความเสี่ยงด้านปฏิบัติการที่ใช้ในการติดตามความเสี่ยง คือ

- **ดัชนีชี้วัดความเสี่ยง (Key risk indicator)** ธนาคารกำหนดให้แต่ละหน่วยงานกำหนดดัชนีชี้วัดความเสี่ยงจากรายการความเสี่ยงสำคัญที่ได้จากผลการประเมินความเสี่ยงโดยตนเอง โดยดัชนีชี้วัดความเสี่ยงที่กำหนดขึ้นต้องมีความสัมพันธ์กับสาเหตุที่อาจทำให้เกิดความเสี่ยงนั้น พร้อมทั้งกำหนดระดับของการวัดติดตามและระดับความเสี่ยงที่ยอมรับได้ (Risk Tolerance) ของดัชนีชี้วัดความเสี่ยงแต่ละตัว เพื่อใช้ในการติดตามและรายงานให้กับผู้บริหารและฝ่ายบริหารความเสี่ยงทราบตามที่กำหนดนอกจากนี้ หน่วยงานต้องทบทวนการจัดเก็บข้อมูลดัชนีชี้วัดความเสี่ยงอย่างสม่ำเสมอ เพื่อวิเคราะห์ว่าดัชนีชี้วัดความเสี่ยงมีประสิทธิภาพและสามารถสะท้อนถึงความเสี่ยงที่อาจเกิดขึ้นได้อย่างเหมาะสม
- **ข้อมูลเหตุการณ์ผิดปกติ (Incident Data)** ธนาคารได้มีการจัดเก็บและการรายงานข้อมูลอย่างเป็นระบบ กล่าวคือ จัดเก็บข้อมูลเหตุการณ์ โดยแบ่งออกเป็น 3 กลุ่ม คือ เหตุการณ์ความเสียหาย (Loss Data) เหตุการณ์ที่ธนาคารสามารถป้องกันความเสียหายไว้ได้ (Near misses) และเหตุการณ์ผิดปกติที่เกิดขึ้นที่ไม่สามารถประเมินมูลค่าได้ (Incident Data) เพื่อให้ธนาคารมีข้อมูลในการติดตามและบริหารจัดการความเสี่ยง รวมทั้งกำหนดมาตรการควบคุม ป้องกัน แนวทางการแก้ไขได้อย่างมีประสิทธิภาพมากยิ่งขึ้น

**การรายงานความเสี่ยง (Reporting)** ธนาคารได้กำหนดให้มีการรายงานข้อมูลที่สำคัญ คือ เหตุการณ์ผิดปกติที่เกิดขึ้น ดัชนีชี้วัดความเสี่ยง ข้อสังเกตที่ตรวจพบ ตลอดจนแนวทางการแก้ไข ควบคุม หรือลดความเสี่ยงที่อาจเกิดขึ้น โดยมีการแบ่งลำดับชั้นของการรายงาน ได้แก่ การรายงานต่อคณะกรรมการบริหารความเสี่ยงด้านปฏิบัติการ คณะกรรมการบริหารความเสี่ยง คณะกรรมการตรวจสอบ และคณะกรรมการธนาคาร

ธนาคารตระหนักถึงความเสี่ยงด้านชื่อเสียง (Reputation Risk) ที่อาจเกิดจากข้อร้องเรียนของลูกค้าโดยธนาคารกำหนดให้มีระเบียบปฏิบัติงานในการรับข้อร้องเรียนจากลูกค้า ซึ่งมีรายละเอียดเกี่ยวกับช่องทางในการรับข้อร้องเรียน กระบวนการพิจารณาตรวจสอบ ระยะเวลาในการดำเนินการ และการแจ้งผลการดำเนินการแก่ลูกค้า เพื่อให้การพิจารณาข้อร้องเรียนของลูกค้า และดำเนินการหาข้อยุติข้อร้องเรียนเป็นไปอย่างมีประสิทธิภาพ

นอกจากนี้ ธนาคารได้มุ่งเน้นการพัฒนาบุคลากร กำหนดให้มีกระบวนการฝึกอบรมพนักงานให้มีความรู้ความเข้าใจขั้นตอน/ระเบียบปฏิบัติของธนาคาร เพื่อให้พนักงานมีความรู้ ความเข้าใจในงานและสามารถปฏิบัติงานได้อย่างถูกต้องตามกฎระเบียบ ข้อบังคับของหน่วยงานที่กำกับดูแลธนาคาร



## 4.2.4 ข้อมูลฐานะที่เกี่ยวข้องกับตราสารทุนในบัญชีเพื่อการธนาคาร

ณ วันที่ 31 ธันวาคม 2557 ธนาคารมีฐานะของเงินลงทุนที่เกี่ยวข้องกับตราสารทุนในบัญชีเพื่อการธนาคาร โดยเป็นการถือครองตราสารทุนที่จดทะเบียนในตลาดหลักทรัพย์ตามราคาตลาดจำนวน 1,175.94 ล้านบาท และเป็นตราสารทุนอื่นจำนวน 262.09 ล้านบาท ประกอบด้วยการถือครองตราสารทุนก่อนการควบรวมกิจการเพื่อจัดตั้งธนาคารพาณิชย์เพื่อรายย่อยจำนวน 4.80 ล้านบาท และเงินลงทุนในบริษัทย่อย ซึ่งเป็นการลงทุนในบริษัทหลักทรัพย์จัดการลงทุน แลนด์ แอนด์ เฮาส์ จำกัด จำนวน 257.29 ล้านบาท

สำหรับการติดตามดูแลความเสี่ยงจากการลงทุนในตราสารทุนดังกล่าวข้างต้น คณะกรรมการบริหารสินทรัพย์และหนี้สินทำหน้าที่กำหนดแนวทางการบริหารตลอดจนติดตามความเสี่ยงจากการเปลี่ยนแปลงของราคา ส่วนฝ่ายบริหารการเงินและการลงทุน ทำหน้าที่ควบคุมดูแลธุรกรรมการซื้อขาย บริหาร Portfolio ตามนโยบายของธนาคาร ธนาคารใช้นโยบายในการประเมินมูลค่ายุติธรรมของเงินลงทุนในตราสารทุนในความต้องการของตลาดโดยคำนวณจากราคาเสนอซื้อล่าสุด ณ สิ้นวันทำการสุดท้ายของวันที่จัดทำรายงานของตลาดหลักทรัพย์แห่งประเทศไทยสำหรับเงินลงทุนในตราสารทุนที่ไม่มีตลาดรองรับธนาคารประมาณมูลค่ายุติธรรมโดยใช้ราคาซื้อขายของเงินลงทุนที่คล้ายคลึงกันที่มีตลาดรองรับ หากไม่สามารถหาราคาตลาดของเงินลงทุนที่คล้ายคลึงกันได้ธนาคารประมาณมูลค่ายุติธรรมโดยใช้กระแสเงินสดที่คาดว่าจะได้รับในอนาคตคิดลดด้วยอัตราที่เหมาะสมกับความเสี่ยงที่เกี่ยวข้อง

ทั้งนี้ รายละเอียดของฐานะที่เกี่ยวข้องกับตราสารทุนในบัญชีเพื่อการธนาคาร ปรากฏรายละเอียดดังแสดงตามตารางที่ 16

**ตารางที่ 16** มูลค่าฐานะที่เกี่ยวข้องกับตราสารทุนในบัญชีเพื่อการธนาคาร

มูลค่าฐานะที่เกี่ยวข้องกับตราสารทุน	หน่วย : พันบาท	
	31 ธันวาคม 2557	31 ธันวาคม 2556
1. มูลค่าฐานะที่เกี่ยวข้องกับตราสารทุน		
1.1. มูลค่าตราสารทุนที่จดทะเบียนในตลาดหลักทรัพย์ (ทั้งในประเทศและต่างประเทศ)		
- ราคาทุน	1,194,019.18	1,488,075.57
- ราคาตลาด	1,175,942.49	1,474,498.35
1.2. ตราสารทุนอื่น (ทั้งในประเทศและต่างประเทศ)	262,089.17	262,089.17
2. กำไร (ขาดทุน) จากการขายตราสารทุนระหว่างงวดการรายงาน	28,242.36	90,718.67
3. ส่วนต่ำกว่าทุนสุทธิทั้งหมดจากการตีราคาเงินลงทุนในตราสารทุนประเภทเพื่อขาย	(18,076.69)	(13,577.22)
4. มูลค่าเงินกองทุนขั้นต่ำสำหรับฐานะที่เกี่ยวข้องกับตราสารทุนแยกตามวิธีการคำนวณที่ธนาคารพาณิชย์ใช้		
- วิธี SA	122,232.69	147,609.94
- วิธี IRB		
5. มูลค่าตราสารทุนสำหรับธนาคารพาณิชย์ที่ใช้วิธี IRB ที่ธนาคารแห่งประเทศไทยผ่อนผันให้ใช้วิธี SA		

## 4.2.5 ข้อมูลความเสี่ยงด้านอัตราดอกเบี้ยในบัญชีเพื่อการธนาคาร

ธนาคารมีโครงสร้างของสินทรัพย์ส่วนใหญ่เป็นรายการเงินให้สินเชื่อ เงินลงทุนในตราสารหนี้ที่ถือจนกว่าจะครบกำหนด ส่วนโครงสร้างหนี้สินส่วนใหญ่เป็นรายการเงินรับฝากจากประชาชน โดยรายการหลักดังกล่าวอาจจะได้รับผลกระทบจากอัตราดอกเบี้ยที่เปลี่ยนแปลงไป ซึ่งเมื่ออัตราดอกเบี้ยมีความผันผวน ธนาคารก็มีความเสี่ยง ที่จะได้รับผลกระทบต่อรายได้ และ/หรือ มูลค่าทางเศรษฐกิจ (มูลค่าของส่วนของผู้ถือหุ้น) ด้วย ดังนั้น ธนาคารจึงต้องมีการบริหารความเสี่ยงด้านอัตราดอกเบี้ยในบัญชีเพื่อการธนาคาร เพื่อลดผลกระทบที่เกิดขึ้น

สำหรับความเสี่ยงด้านอัตราดอกเบี้ยในบัญชีเพื่อการธนาคารนั้นเป็นความเสี่ยงที่ทำให้รายได้หรือเงินกองทุนของธนาคารได้รับผลกระทบในทางลบจากการเปลี่ยนแปลงอัตราดอกเบี้ยของรายการสินทรัพย์ หนี้สิน และรายการนอกงบแสดงฐานะการเงินทั้งหมดที่มีความอ่อนไหวต่ออัตราดอกเบี้ย (Rate Sensitive items) ซึ่งสาเหตุหลักเกิดจากความแตกต่างของอายุคงเหลือ (Maturity Mismatch) และความสามารถในการปรับอัตราดอกเบี้ยครั้งต่อไป (Repricing Risk) ของรายการสินทรัพย์และหนี้สินในงบแสดงฐานะการเงินของธนาคาร

โดยธนาคารต้องเผชิญกับความเสี่ยงด้านอัตราดอกเบี้ยในบัญชีเพื่อการธนาคาร ซึ่งมีลักษณะของความเสี่ยงเป็นดังต่อไปนี้

- **ความเสี่ยงจากช่วงเวลาในการเปลี่ยนอัตราดอกเบี้ย (Re-pricing risk)** เกิดจากความไม่สมดุลระหว่างสินทรัพย์และหนี้สิน ทั้งในและนอกงบแสดงฐานะการเงินตามเวลาที่รายการสินทรัพย์และหนี้สินครบกำหนด (ในกรณีอัตราดอกเบี้ยคงที่) หรือเมื่อไรก็ตามที่มีการเปลี่ยนอัตราดอกเบี้ย (ในกรณีของสินทรัพย์และหนี้สินที่อ้างอิงอัตราดอกเบี้ยลอยตัว)
- **ความเสี่ยงจากอัตราดอกเบี้ยอ้างอิง (Basis risk)** เกิดจากการที่อัตราดอกเบี้ยอ้างอิงของสินทรัพย์และอัตราดอกเบี้ยอ้างอิงของหนี้สินแตกต่างกัน ถึงแม้ว่าอาจจะมีวันเปลี่ยนอัตราดอกเบี้ยตรงกัน
- **ความเสี่ยงจากสิทธิแฝง (Option risk)** ธนาคารมีความเสี่ยงจากสิทธิแฝงในนิติกรรมสัญญาทางการเงินของธนาคารไม่ว่าด้านลูกหนี้หรือเจ้าหนี้ที่ให้สิทธิคู่สัญญาของธนาคารเปลี่ยนแปลงแผนการชำระเงินหรือไถ่ถอนเงินไปจากแผนการเดิม เมื่ออัตราดอกเบี้ยในตลาดมีการเปลี่ยนแปลง ผู้ถือสิทธิดังกล่าวมักจะใช้สิทธิเมื่ออยู่ในฐานะเสียเปรียบตามแผนการชำระเงินเดิม อันจะทำให้ต้นทุนดอกเบี้ยอัตราผลตอบแทน หรือรายได้ดอกเบี้ยสุทธิ รวมทั้ง โครงสร้างสินทรัพย์และหนี้สินในงบแสดงฐานะการเงินเปลี่ยนแปลงไปในทางด้อยลง

ธนาคารมีเครื่องมือที่ใช้ในการวัดและประเมินความเสี่ยงด้านอัตราดอกเบี้ยในบัญชีเพื่อการธนาคาร เพื่อวิเคราะห์ผลกระทบต่อความเสี่ยงด้านอัตราดอกเบี้ยใน 2 แนวทาง ดังนี้

1. การวิเคราะห์ผลกระทบของการเปลี่ยนแปลงอัตราดอกเบี้ยต่อรายได้ดอกเบี้ยสุทธิ (Net Interest Income: NII) โดยพิจารณาผลกระทบต่อรายได้ดอกเบี้ยสุทธิตายในช่วงเวลา 1 ปี ซึ่งใช้สมมติฐานการเปลี่ยนแปลงของอัตราดอกเบี้ยอย่างน้อย 100 Basic Point ที่เท่ากันตลอดเส้น โครงสร้างอัตราดอกเบี้ยที่เพิ่มขึ้น – ลดลง
2. การวิเคราะห์ผลกระทบของการเปลี่ยนแปลงอัตราดอกเบี้ยต่อมูลค่าทางเศรษฐกิจ (Economic Value of Equity: EVE) โดยพิจารณาผลกระทบต่อมูลค่าทางเศรษฐกิจ ซึ่งใช้สมมติฐานการเปลี่ยนแปลงของ



อัตราดอกเบี้ยอย่างน้อย 200 Basis Points และต้องมีผลกระทบในเชิงลบไม่เกินร้อยละ 20 ของเงินกองทุนทั้งหมดของธนาคาร

จากการวัดค่าความเสี่ยงที่เกิดขึ้นในมิติดังกล่าวข้างต้น เพื่อให้คณะกรรมการบริหารสินทรัพย์และหนี้สินสามารถทราบสถานะความเสี่ยงที่เกิดขึ้น ดังนั้น ธนาคารได้กำหนดระดับเพดานความเสี่ยง เพื่อควบคุมความเสี่ยงไม่ให้เกินกว่าระดับเพดานที่กำหนดไว้ และรายงานต่อคณะกรรมการบริหารสินทรัพย์และหนี้สินให้ทราบถึงผลกระทบที่เกิดขึ้นจากการเปลี่ยนแปลงอัตราดอกเบี้ยต่อรายได้ดอกเบี้ยสุทธิ (Net Interest Income: NII) และ รายงานการวิเคราะห์ผลกระทบของการเปลี่ยนแปลงอัตราดอกเบี้ยต่อมูลค่าทางเศรษฐกิจ (Economic Value of Equity: EVE) โดยมีความถี่เป็นงวดรายเดือน

นอกจากนี้ ธนาคารมีการทดสอบภาวะวิกฤตด้านอัตราดอกเบี้ยในบัญชีเพื่อการธนาคาร ซึ่งเป็นการประเมินความเสี่ยงที่อาจเกิดขึ้นในภาวะวิกฤตโดยใช้สถานการณ์จำลองของธนาคารแห่งประเทศไทยและ/หรือสถานการณ์จำลองที่ธนาคารกำหนดขึ้นเอง ตามความเหมาะสม โดยมีการรายงานผลกระทบจากการทดสอบภาวะวิกฤตต่อคณะกรรมการบริหารความเสี่ยงเป็นรายไตรมาส ส่วนข้อมูลผลการเปลี่ยนแปลงของอัตราดอกเบี้ยต่อรายได้สุทธิ สิ้นสุด ณ วันที่ 31 ธันวาคม 2557 ปรากฏรายละเอียดดังแสดงตาม ตารางที่ 17

**ตารางที่ 17 ผลการเปลี่ยนแปลงของอัตราดอกเบี้ยต่อรายได้สุทธิ (Earnings)**

สกุลเงิน	หน่วย : พันบาท	
	31 ธันวาคม 2557	31 ธันวาคม 2556
	ผลกระทบต่อรายได้ดอกเบี้ยสุทธิ	ผลกระทบต่อรายได้ดอกเบี้ยสุทธิ
บาท	(137,256.51)	(234,169.80)
USD	0.00	0.00
EURO	0.00	0.00
อื่นๆ	0.00	0.00
รวมผลกระทบจากการเปลี่ยนแปลงของอัตราดอกเบี้ย	(137,256.51)	(234,169.80)
ร้อยละของประมาณการรายได้ดอกเบี้ยสุทธิในอีก 1 ปีข้างหน้า	(3.02)	(5.97)

หมายเหตุ : 1. ธนาคารไม่ได้รับผลกระทบจากการเปลี่ยนแปลงอัตราดอกเบี้ยในสกุลเงินอื่น  
2. ในที่นี้ใช้สมมติฐานการเปลี่ยนแปลงอัตราดอกเบี้ยเท่ากับ 100 bps

## 5. การเปิดเผยข้อมูลเงินกองทุนเพิ่มเติมตามหลักเกณฑ์ Basel III ของ BCBS

ธนาคารแห่งประเทศไทยได้กำหนดให้มีการเปิดเผยข้อมูลเงินกองทุนของธนาคารตามหลักเกณฑ์ Composition of capital disclosure requirement: June 2012 ของ BCBS (Basel Committee on Banking Supervision) ได้แก่ ข้อมูลคุณสมบัติที่สำคัญของตราสารทางการเงินที่นับเป็นเงินกองทุน และมูลค่าเงินของเงินกองทุนในช่วงการทยอยนับเข้าหรือทยอยหักตามหลักเกณฑ์ Basel III โดยข้อมูลสิ้นสุด ณ วันที่ 31 ธันวาคม 2557 ปรากฏรายละเอียดดังแสดงตาม ตารางที่ 18 และ ตารางที่ 19



## ตารางที่ 18 ตารางการเปิดเผยข้อมูลคุณสมบัติที่สำคัญของตราสารทางการเงินที่นับเป็นเงินกองทุน

	หัวข้อ	หุ้นสามัญ
1	ผู้ออกตราสารทางการเงิน	ธนาคาร แลนด์ แอนด์ เฮาส์ จำกัด (มหาชน)
2	รุ่นหรือหมายเลขของผู้ออกตราสารทางการเงิน	-
	<i>การนับตราสารทางการเงินเข้าเป็นเงินกองทุนตามหลักเกณฑ์ธนาคารแห่งประเทศไทย</i>	
3	ประเภทของตราสารทางการเงิน (เงินกองทุนชั้นที่ 1 ที่เป็นส่วนของผู้ถือหุ้น/ เงินกองทุนชั้นที่ 2)	เงินกองทุนชั้นที่ 1
4	มีคุณสมบัติเป็นไปตามหลักเกณฑ์ Basel III หรือไม่	ครบถ้วน
5	กรณีที่มีคุณสมบัติไม่เป็นไปตามหลักเกณฑ์ Basel III ให้ระบุคุณสมบัติดังกล่าว	-
6	ต้องทยอยลดจำนวนหรือปรับได้เต็มจำนวน	-
7	จัดอยู่ในระดับธนาคารพาณิชย์/ ระดับกลุ่ม/ ระดับกลุ่มและระดับธนาคารพาณิชย์	ระดับธนาคารพาณิชย์
8	จำนวนที่สามารถนับเป็นเงินกองทุนตามหลักเกณฑ์ของทางการ (หน่วย : ล้านบาท)	13,000.00
9	มูลค่าที่ตราไว้ของตราสารทางการเงิน (Par value) (หน่วย : บาท)	10
10	การจัดประเภทตามหลักการบัญชี	ส่วนของผู้ถือหุ้น
11	วันที่ออกตราสารทางการเงิน (Original date)	Multiple
12	ตราสารทางการเงินที่ไม่มีการกำหนดระยะเวลาการชำระคืนหรือมีการกำหนดระยะเวลาการชำระคืน	ไม่มีการกำหนดระยะเวลาการชำระคืน
13	วันครบกำหนด (Original maturity date)	ไม่มีวันครบกำหนด
14	ผู้ออกตราสารทางการเงินสามารถไถ่ถอนตราสารทางการเงินก่อนได้รับการอนุมัติจากผู้กำกับดูแลหรือไม่	ไม่ได้
15	วันที่มีสิทธิไถ่ถอน วันที่มีการผูกพันในการไถ่ถอนและจำนวนเงินในการไถ่ถอน	-
16	วันที่มีสิทธิไถ่ถอนในภายหลัง (ถ้ามี)	-
	<i>ดอกเบี้ยและผลตอบแทนอื่นใด</i>	
17	ผลตอบแทน/ เงินปันผลแบบคงที่หรือลอยตัว	ธนาคารเป็นผู้กำหนดจำนวนเงินปันผล
18	อัตราผลตอบแทนและดัชนีอื่นที่เกี่ยวข้อง	ตามการประกาศจ่ายเงินปันผล
19	มี dividend stopper หรือไม่	ไม่มี
20	ธนาคารพาณิชย์มีอำนาจเต็มที่ในการยกเลิกการจ่ายดอกเบี้ยหรือผลตอบแทนอื่นใดได้เองทั้งหมด หรือบางส่วน หรือตามคำสั่งที่ได้รับ	มีอำนาจเต็มที่
21	มีเงื่อนไขที่เป็นแรงจูงใจให้ธนาคารพาณิชย์ไถ่ถอนก่อนกำหนดหรือไม่ เช่น มีเงื่อนไขในการกำหนดอัตราผลตอบแทนที่สูงขึ้นในลักษณะขั้นบันได (step up)	ไม่มี
22	ไม่สะสมผลตอบแทน หรือสะสมผลตอบแทน	ไม่สะสมผลตอบแทน
23	สามารถแปลงสภาพได้ หรือไม่สามารถแปลงสภาพได้	ไม่สามารถ
24	กรณีที่สามารถแปลงสภาพได้ ให้ระบุเงื่อนไขในการแปลงสภาพที่ธนาคารพาณิชย์นั้นกำหนดไว้ (Conversion trigger)	-
25	กรณีสามารถแปลงสภาพได้ เป็นการแปลงสภาพทั้งจำนวนหรือบางส่วน	-
26	กรณีสามารถแปลงสภาพได้ ให้ระบุอัตราการแปลงสภาพ (Conversion rate)	-
27	กรณีสามารถแปลงสภาพได้ ให้ระบุประเภทตราสารทางการเงินที่มีการแปลงสภาพไป	-
28	กรณีสามารถแปลงสภาพได้ ให้ระบุผู้ออกตราสารทางการเงินที่มีการแปลงสภาพไป	-
29	คุณสมบัติในการลดมูลค่า	ไม่มีการลดมูลค่า
30	กรณีมีการลดมูลค่า ให้ระบุการลดมูลค่าที่ธนาคารพาณิชย์นั้นกำหนดไว้	-
31	กรณีมีการลดมูลค่า เป็นการลดมูลค่าทั้งจำนวนหรือบางส่วน	-
32	กรณีมีการลดมูลค่า เป็นการลดมูลค่าถาวรหรือชั่วคราว	-
33	หากเป็นการลดมูลค่าชั่วคราว ให้อธิบายกระบวนการในการลดดังกล่าว	-
34	สถานะของลำดับการด้อยสิทธิในกรณีที่มีการชำระบัญชี (ให้ระบุประเภทของตราสารทางการเงินที่ด้อยสิทธิกว่า)	ผู้ถือหุ้นสามัญจะได้รับชำระเงินเป็นลำดับสุดท้ายในกรณีที่ธนาคารเลิกกิจการ



**ตารางที่ 19** การเปิดเผยมูลค่าของเงินกองทุนในช่วงการทยอยนับเข้าหรือทยอยหักตามหลักเกณฑ์ Basel III (Transitional period)

หน่วย : พันบาท

มูลค่าของเงินกองทุน รายการนับ รายการปรับ และรายการหัก ประจำงวดเดือนธันวาคม 2557		ยอดสุทธิคงเหลือของรายการที่จะต้องมีการทยอยนับเข้าหรือทยอยหักเงินกองทุนในอนาคตตามหลักเกณฑ์ Basel III	
<b>1. ภาระธนาคารพาณิชย์จดทะเบียนในประเทศ<sup>1/</sup></b>			
<b>เงินกองทุนชั้นที่ 1 :</b>			
<b>เงินกองทุนชั้นที่ 1 ที่เป็นส่วนของเจ้าของ (CET1)</b>			
1.1 รายการที่สามารถนับเป็นเงินกองทุนชั้นที่ 1 ที่เป็นส่วนของเจ้าของ	14,066,042.46		0.00
1.2 <b>ปรับ</b> รายการปรับจากเงินกองทุนชั้นที่ 1 ที่เป็นส่วนของเจ้าของตามหลักเกณฑ์การกำกับดูแล	0.00		0.00
1.3 <b>หัก</b> รายการหักจากเงินกองทุนชั้นที่ 1 ที่เป็นส่วนของเจ้าของ	(170,223.87)		(147,151.29)
<b>เงินกองทุนชั้นที่ 1 ที่เป็นส่วนของเจ้าของสุทธิ</b>			
<b>เงินกองทุนชั้นที่ 1 ที่เป็นตราสารทางการเงิน (Additional tier 1)</b>			
1.4 รายการที่สามารถนับเป็นเงินกองทุนชั้นที่ 1 ที่เป็นตราสารทางการเงิน	0.00		0.00
1.5 <b>หัก</b> รายการหักจากเงินกองทุนชั้นที่ 1 ที่เป็นตราสารทางการเงิน	0.00		0.00
<b>เงินกองทุนชั้นที่ 1 ที่เป็นตราสารทางการเงินสุทธิ</b>			
<b>รวมเงินกองทุนชั้นที่ 1 (CET1 + Additional tier 1)</b>	<b>13,895,818.59</b>		
<b>เงินกองทุนชั้นที่ 2 (Tier 2) :</b>			
1.6 รายการที่สามารถนับเป็นเงินกองทุนชั้นที่ 2	1,336,108.78		0.00
1.7 <b>หัก</b> รายการหักจากเงินกองทุนชั้นที่ 2	0.00		0.00
<b>รวมเงินกองทุนชั้นที่ 2</b>	<b>1,336,108.78</b>		
<b>รวมเงินกองทุนทั้งสิ้น (เงินกองทุนชั้นที่ 1 และเงินกองทุนชั้นที่ 2) ของธนาคารพาณิชย์จดทะเบียนในประเทศ</b>	<b>15,231,927.37</b>		

<sup>1/</sup> อ้างอิงประกาศธนาคารแห่งประเทศไทยเกี่ยวกับองค์ประกอบของเงินกองทุนสำหรับธนาคารพาณิชย์ที่จดทะเบียนในประเทศ