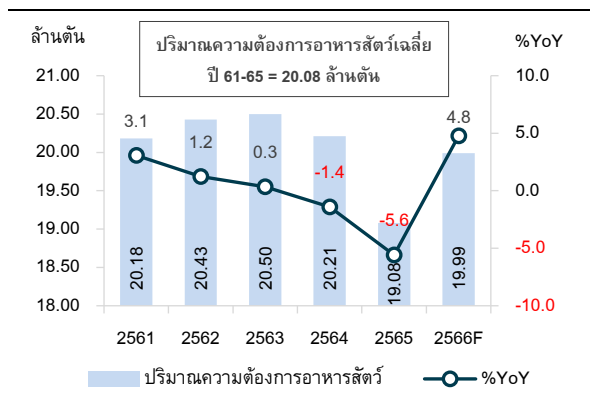


ภาพรวมธุรกิจอาหารสัตว์

- ภาพรวมปริมาณความต้องการอาหารสัตว์ของไทย เฉลี่ย 5 ปีย้อนหลัง อยู่ที่ 20.08 ล้านตัน คาดการณ์ว่าในปี 2566 จะขยายตัว 4.8%YoY อยู่ที่ 19.99 ล้านตัน โดยโครงสร้างการบริโภคในอุตสาหกรรมการเลี้ยงไก่ (ไก่เนื้อ, ไก่พ่อแม่พันธุ์, ไก่ไข่รุ่นเล็ก, ไก่ไข่ให้ไข่, ไก่ไข่พ่อแม่พันธุ์) มีสัดส่วนความต้องการใช้อาหารสัตว์มากถึงร้อยละ 56.2 ตามด้วยอุตสาหกรรมการเลี้ยงสุกร (สุกรขุน, สุกรพันธุ์) และอุตสาหกรรมการเลี้ยงโค (โคนม, โคนี้อู่น) ที่ร้อยละ 26.8 และ 8.8 ตามลำดับ โดยปริมาณความต้องการอาหารสัตว์ที่คาดการณ์ขยายตัว 4.8%YoY ในปี 2566 สะท้อนจากดัชนีผลผลิตสินค้าเกษตรหมวดปศุสัตว์ ในช่วง 7 เดือนแรกที่ปรับตัวเพิ่มขึ้นทำให้ปริมาณความต้องการอาหารสัตว์สูงตามไปด้วย โดยดัชนีผลผลิตสุกรมีชีวิต (100 ก.ก. ขึ้นไป) ปรับเพิ่มขึ้น 5.0%YoY ซึ่งปรับตัวสูงขึ้นมากจากที่ติดลบรุนแรงในปีก่อนหน้า จากภาวะโรคระบาดอหิวาห์แอฟริกาในสุกร (African Swine Fever: ASF) รองลงมาคือ ดัชนีผลผลิตไข่ไก่คละ และ ดัชนีผลผลิตไก่รุ่นพันธุ์เนื้อ ที่ขยายตัว 1.1%YoY และ 1.0%YoY ซึ่งทำให้ความต้องการวัตถุดิบหลักอาหารสัตว์ ได้แก่ ข้าวโพดอาหารสัตว์ กากถั่วเหลือง ปลาช่อน และปลาป่น ยังคงมีความต้องการที่เพิ่มขึ้น

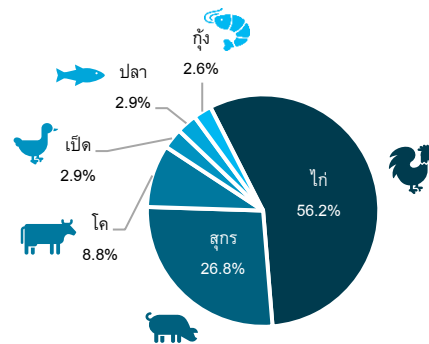
รูปที่ 1 ปริมาณความต้องการอาหารสัตว์



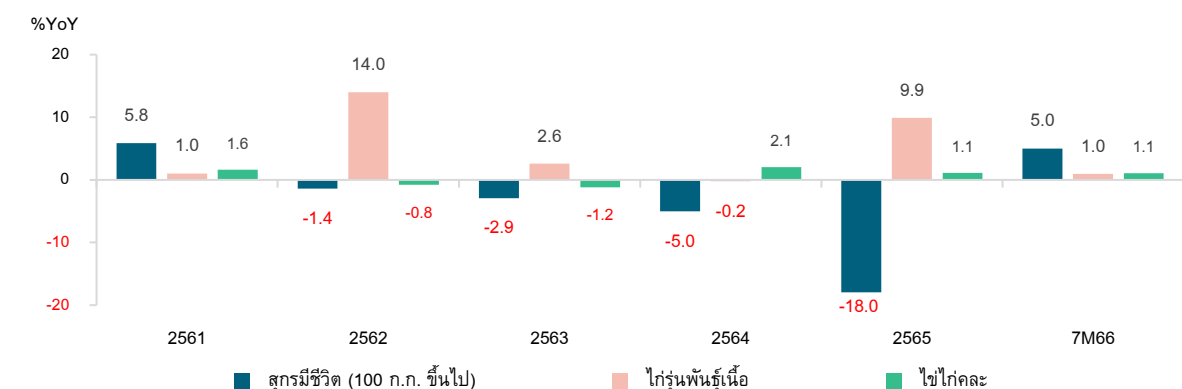
ที่มา : สมาคมผู้ผลิตอาหารสัตว์ไทย

หมายเหตุ : ทบทวนปี 2565 และคาดการณ์ปี 2566 ณ วันที่ 1 ธันวาคม 2565

รูปที่ 2 ประเมินการสัดส่วนความต้องการอาหารแยกตามประเภทสัตว์ ปี 2566F



รูปที่ 3 ดัชนีผลผลิตสินค้าเกษตรหมวดปศุสัตว์



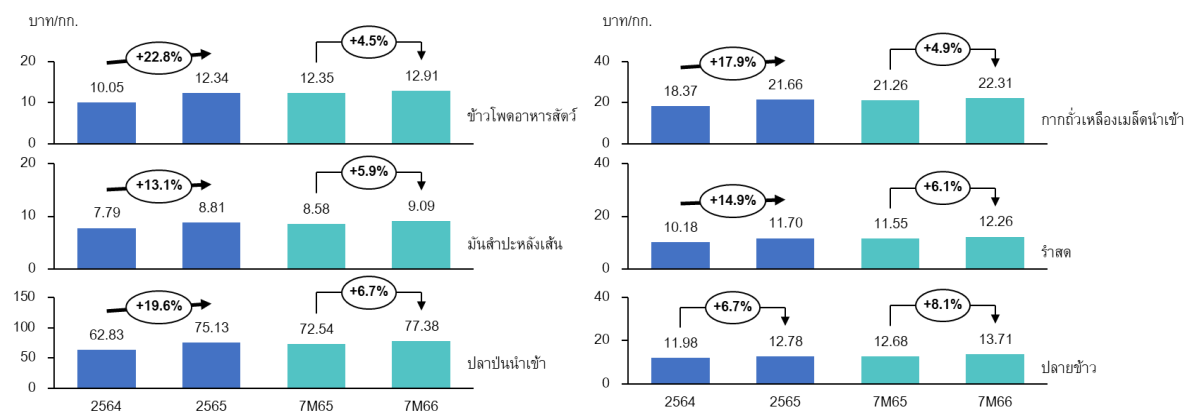
ที่มา : สำนักงานเศรษฐกิจการเกษตร

Disclaimer:

ข้อมูล บทวิเคราะห์ และการแสดงความคิดเห็นต่างๆที่ปรากฏอยู่ในรายงานฉบับนี้ ได้จัดทำขึ้นบนพื้นฐานของแหล่งข้อมูลที่ได้รับมาจากแหล่งข้อมูลที่เชื่อถือได้ เพื่อใช้ประกอบการวิเคราะห์ภาวะเศรษฐกิจและอุตสาหกรรมซึ่งเป็นเอกสารภายในของธนาคารแลนด์ แอนด์ เฮาส์ จำกัด (มหาชน) เท่านั้น ทั้งนี้ธนาคารฯ จะไม่รับผิดชอบความเสียหายใดๆทั้งปวงที่เกิดขึ้นจากการนำข้อมูล บทวิเคราะห์ การคาดหมาย และความคิดเห็นต่างๆ ที่ปรากฏในรายงานฉบับนี้ไปใช้ โดยผู้ที่ประสงค์จะนำไปใช้ต้องยอมรับความเสี่ยง และความเสียหายที่อาจเกิดขึ้นเองโดยลำพัง

- สำหรับต้นทุนการผลิตอาหารสัตว์ พบว่า ราคาวัตถุดิบอาหารสัตว์สำคัญ ๆ ได้แก่ ปลายข้าว ปลาป่น ข้าวโพดอาหารสัตว์ รำ มันสั้มปะหลังเส้น และกากถั่วเหลือง ปรับตัวเพิ่มขึ้นทุกรายการ โดยในช่วง 7 เดือนแรกของปี 2566 ระดับราคาเฉลี่ยวัตถุดิบหลักอาหารสัตว์ (ณ ราคาส่งถึงโรงงาน) ปรับตัวสูงขึ้นกว่าช่วงเดียวกันของปีก่อนหน้า เฉลี่ยประมาณ 5 - 8%YoY โดยเฉพาะปลายข้าว ปรับตัวสูงขึ้น 8.1%YoY รองลงมา คือ ปลาป่นนำเข้า 6.7%YoY, รำสด 6.1%YoY, มันสั้มปะหลังเส้น 8.1%YoY, กากถั่วเหลืองเมล็ดนำเข้า 4.9%YoY และ ข้าวโพดอาหารสัตว์ 4.5%YoY โดยปัจจัยที่ส่งผลให้ราคาวัตถุดิบอาหารสัตว์ปรับตัวสูงขึ้น จากฝั่งผู้ผลิตอาหารสัตว์ที่ต้องแบกรับค่าบริหารจัดการ ค่าแรง ค่าเชื้อเพลิงในการผลิตอาหารสัตว์ที่เพิ่มสูงขึ้น 15 - 20% ซึ่งจะกระทบต่อผู้ผลิตอาหารสัตว์ต้องปรับสูตรอาหาร ใช้พืชวัตถุดิบชนิดอื่นซึ่งมีประสิทธิภาพต่อยกกว่า เพื่อลดต้นทุน หรือ ปรับลดกำลังการผลิตลง เพื่อลดภาวะขาดทุน

รูปที่ 4 ราคาวัตถุดิบอาหารสัตว์ (ณ ราคาส่งถึงโรงงาน)



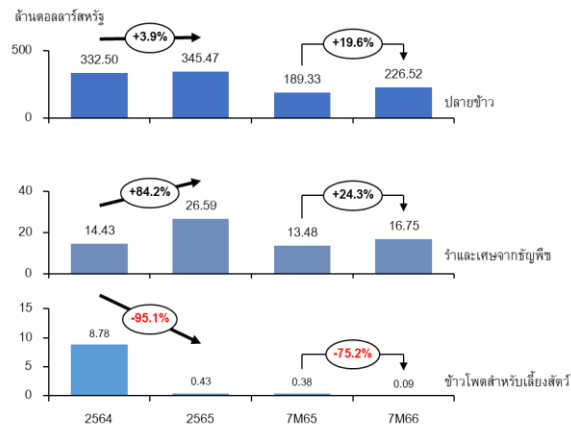
ที่มา : สมาคมผู้ผลิตอาหารสัตว์ไทย

- สำหรับการส่งออกวัตถุดิบอาหารสัตว์ พบว่า ในช่วง 7 เดือนแรกของปี 2566 มูลค่าการส่งออกวัตถุดิบอาหารสัตว์ ได้แก่ ปลายข้าว มีมูลค่าการส่งออกเพิ่มขึ้น 19.6 %YoY ในส่วนของรำและเศษจากธัญพืช มีมูลค่าการส่งออกเพิ่มขึ้น 24.3 %YoY ในขณะที่การส่งออกข้าวโพดสำหรับเลี้ยงสัตว์มีมูลค่าการส่งออกลดลง 75.2 %YoY เนื่องจากความต้องการใช้ในภาคอุตสาหกรรมผลิตอาหารสัตว์ในประเทศเพิ่มมากขึ้น อย่างไรก็ตาม แม้ว่ามูลค่าการส่งออกข้าวโพดเลี้ยงสัตว์ในภาพรวมจะลดลง แต่เมื่อพิจารณามูลค่าเฉลี่ยต่อหน่วยกลับเพิ่มขึ้น ในทิศทางเดียวกันกับปลายข้าว และ รำและเศษจากธัญพืช โดยปัจจัยเสริมที่ส่งผลให้ราคาวัตถุดิบอาหารสัตว์ส่วนใหญ่ปรับตัวสูงขึ้น จากสถานการณ์ในประเทศจีนซึ่งเป็นผู้ผลิตอาหารสัตว์รายใหญ่ของโลกที่ฟื้นตัวจากสถานการณ์โควิด-19 หันมารับซื้อธัญพืชจากทั่วโลกในปริมาณมหาศาลอีกครั้ง ขณะที่ปัญหาภัยแล้งและการเปลี่ยนแปลงสภาพภูมิอากาศ กำลังทำให้ผลผลิตธัญพืชในประเทศผู้ปลูกพืชวัตถุดิบรายใหญ่มีปริมาณลดลงทั้งข้าวโพดและถั่ว รวมทั้งสถานการณ์สงครามรัสเซีย-ยูเครนยังคงเป็นแรงกดดันให้ต้นทุนการผลิตอาหารสัตว์พุ่งสูงขึ้น โดยยูเครนถือเป็นแหล่งปลูกและส่งออก ข้าวสาลี อันดับ 5 ของโลก ทั้งยังส่งออกข้าวบาร์เลย์ ข้าวโพด และน้ำมันเรพซีด อันดับ 3 ของโลก ทำให้ราคาข้าวสาลี และข้าวโพดปรับตัวสูงขึ้น กระทบต่ออุตสาหกรรมต่างๆ ที่ใช้วัตถุดิบนี้ทั่วโลก รวมถึงไทยในฐานะผู้ผลิตสินค้าปศุสัตว์รายใหญ่ของโลกถูกแรงบีบและทำให้เกิดปัญหาต้นทุนราคาอาหารสัตว์ของเกษตรกรผู้เลี้ยงสัตว์ที่ปรับตัวสูงอย่างต่อเนื่อง

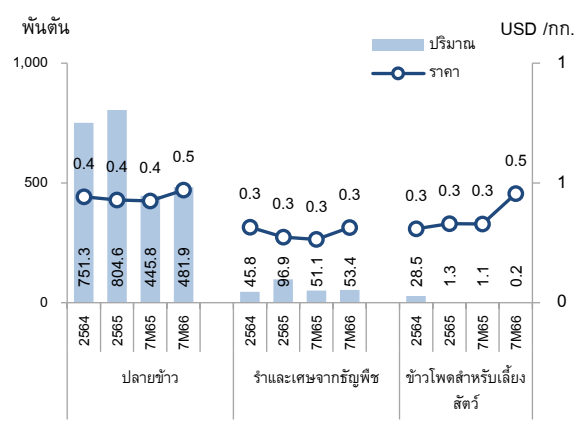
Disclaimer:

ข้อมูล บทวิเคราะห์ และการแสดงความคิดเห็นต่างๆที่ปรากฏอยู่ในรายงานฉบับนี้ ได้จัดทำขึ้นบนพื้นฐานของแหล่งข้อมูลที่ได้รับมาจากแหล่งข้อมูลที่เชื่อถือได้ เพื่อใช้ประกอบการวิเคราะห์ภาวะเศรษฐกิจและอุตสาหกรรมซึ่งเป็นเอกสารภายในของธนาคารแลนด์ แอนด์ เฮาส์ จำกัด (มหาชน) เท่านั้น ทั้งนี้ธนาคารฯ จะไม่รับผิดชอบต่อความเสียหายใดๆทั้งปวงที่เกิดขึ้นจากการนำข้อมูล บทวิเคราะห์ การคาดหมาย และความคิดเห็นต่างๆ ที่ปรากฏในรายงานฉบับนี้ไปใช้ โดยผู้ที่ประสงค์จะนำไปใช้ต้องยอมรับความเสี่ยง และความเสียหายที่อาจเกิดขึ้นเองโดยลำพัง

รูปที่ 5 มูลค่าการส่งออกวัตถุดิบอาหารสัตว์ที่สำคัญ



รูปที่ 6 ปริมาณและราคาส่งออกวัตถุดิบอาหารสัตว์ที่สำคัญ



ที่มา : ศูนย์เทคโนโลยีสารสนเทศและการสื่อสาร สำนักงานปลัดกระทรวงพาณิชย์ โดยความร่วมมือจากกรมศุลกากร

แนวโน้มธุรกิจอาหารสัตว์

- **ทิศทางการต้องการอาหารสัตว์ในประเทศปี 2567 คาดขยายตัวเพิ่มขึ้น** ตามสินค้าปศุสัตว์ที่มีแนวโน้มเพิ่มขึ้น เช่น สุกร คาดว่ามีผลผลิตเพิ่มขึ้น เนื่องจากเกษตรกรผู้เลี้ยงสุกรมีการบริหารจัดการฟาร์มที่ดีตามระบบ Biosecurity ประกอบกับมีการขยายการผลิตเพื่อรองรับความต้องการบริโภคที่เพิ่มขึ้นตามการฟื้นตัวของเศรษฐกิจ และ ไก่เนื้อ คาดว่ามีผลผลิตเพิ่มขึ้น เนื่องจากมีการขยายการผลิตเพื่อรองรับความต้องการบริโภคในประเทศ อย่างไรก็ตาม ยังมีปัจจัยเสี่ยงจากกระแสความต้องการผลิตภัณฑ์จากสัตว์ที่ผ่านกรรมวิธีผลิตตาม ธรรมชาติ (Organically Sourced Meat/ Dairy Products) ที่กระทบกับการพิจารณาคุณภาพอาหารสัตว์
- **ทิศทางการส่งออกวัตถุดิบอาหารสัตว์ในปี 2567 คาดขยายตัวได้แต่ในอัตราที่ชะลอลง** โดยปัจจัยท้าทายที่ต้องพิจารณา ได้แก่ ความเสี่ยงจากเศรษฐกิจโลกที่อาจเข้าสู่ภาวะถดถอยจากภาวะเงินเฟ้อ และต้นทุนดำเนินงานที่ยังอยู่ในระดับสูงตามทิศทางราคาพลังงานโลก อย่างไรก็ตาม ยังมีโอกาสสำหรับผู้ประกอบการ ในการขยายการส่งออกไปสู่ตลาดรองที่มีศักยภาพ เช่น ตลาดซาอุดีอาระเบีย ที่ได้รับผลดีจากกำลังซื้อที่เพิ่มขึ้นตามราคาน้ำมันตลาดโลก รวมทั้งภาครัฐได้เดินทางจัดทำ FTA ระหว่างไทยกับกลุ่มประเทศอ่าวอาหรับ (GCC) ได้แก่ ซาอุดีอาระเบีย บาห์เรน โอมาน สหรัฐอาหรับเอมิเรตส์ กาตาร์ และคูเวต
- **ทิศทางด้านราคาอาหารสัตว์ คาดจะยังคงมีราคาสูงไปจนถึงปี 2567** ผลมาจากสงคราม ภาวะภัยแล้ง และราคาน้ำมัน เกษตรกรผู้เลี้ยงสัตว์จึงต้องปรับตัวโดยใช้วัตถุดิบทดแทนในประเทศ ปรับสูตรอาหาร ลดการสูญเสียเพื่อลดต้นทุน รวมทั้งทบทวนการเก็บสต็อกและสร้างไซโลตามความเหมาะสมของฟาร์ม ซึ่งส่งผลให้เกิดปัญหาคุณภาพอาหารสัตว์ที่มีสารอาหารไม่เต็มเท่าเดิม ส่งผลให้สัตว์ที่เลี้ยงมีอัตราเติบโตที่ลดลง หรืออาจรุนแรงถึงขั้นขาดแคลนอาหารสัตว์ ซึ่งจะกดดันให้ราคาสินค้าปศุสัตว์ต้องปรับตัวสูงขึ้นอีก อย่างไรก็ตาม ในอนาคตคาดว่าเกษตรกรผู้เลี้ยงสัตว์ จะปรับเปลี่ยนมาใช้อาหารสำเร็จรูปมากขึ้น เนื่องจากผู้ผลิตอาหารสัตว์รายใหญ่จะมีความสามารถต่อราคาซื้อวัตถุดิบ และตรวจสอบคุณภาพได้ดีกว่า

ผู้จัดทำบทวิเคราะห์

นางสาว ศรีอำไพ อิงคกิตติ (sri-ampai@lhbank.co.th)

วิจัยธุรกิจธนาคารแลนด์ แอนด์ เฮาส์

ธนาคารแลนด์ แอนด์ เฮาส์ จำกัด (มหาชน)

Disclaimer:

ข้อมูล บทวิเคราะห์ และการแสดงความคิดเห็นต่างๆที่ปรากฏอยู่ในรายงานฉบับนี้ ได้จัดทำขึ้นบนพื้นฐานของแหล่งข้อมูลที่ได้รับมาจากแหล่งข้อมูลที่เชื่อถือได้ เพื่อใช้ประกอบการวิเคราะห์ภาวะเศรษฐกิจและอุตสาหกรรมซึ่งเป็นเอกสารภายในของธนาคารแลนด์ แอนด์ เฮาส์ จำกัด (มหาชน) เท่านั้น ทั้งนี้ธนาคารฯ จะไม่รับผิดชอบความเสียหายใดๆทั้งปวงที่เกิดขึ้นจากการนำข้อมูล บทวิเคราะห์ การคาดหมาย และความคิดเห็นต่างๆ ที่ปรากฏในรายงานฉบับนี้ไปใช้ โดยผู้ที่ประสงค์จะนำไปใช้ต้องยอมรับความเสี่ยง และความเสียหายที่อาจเกิดขึ้นเองโดยลำพัง