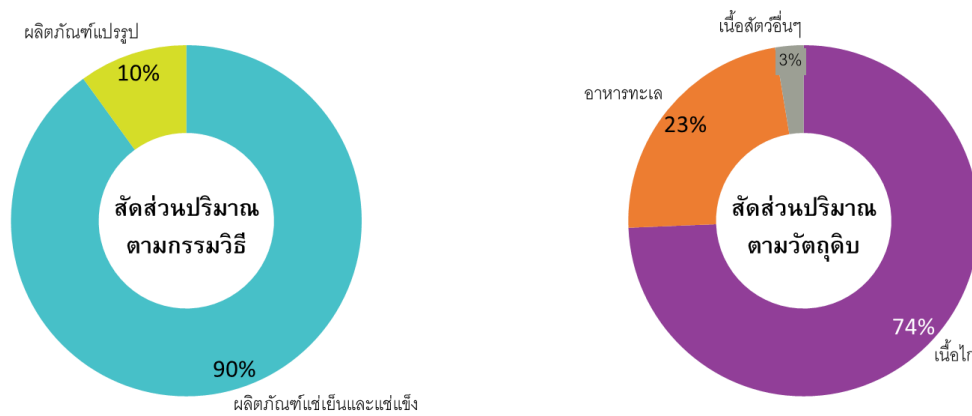


ภาพรวมธุรกิจผลิตภัณฑ์เนื้อสัตว์และอาหารทะเล (แช่เย็น แช่แข็ง แปรรูป)

- ผลิตภัณฑ์เนื้อสัตว์และอาหารทะเล สามารถแบ่งประเภทผลิตภัณฑ์ออกตามกรรมวิธีได้ 3 กลุ่มหลัก ๆ คือ 1. อาหารแช่เย็น (Chilled) เป็นการจับเก็บเนื้อสัตว์และอาหารทะเลในอุณหภูมิที่ต่ำ 0-5 องศาเซลเซียส สามารถนำออกจากบรรจุภัณฑ์เพื่อประกอบอาหารได้ทันที 2. อาหารแช่แข็ง (Frozen) เป็นการถนอมอาหารที่อุณหภูมิที่ต่ำกว่า -18 องศาเซลเซียส เพื่อให้สามารถจับเก็บและคงความสดของอาหารได้เป็นระยะเวลานาน และ 3. อาหารแปรรูป (Processed) เป็นผลิตภัณฑ์ขั้นปลายที่ผ่านการแปรรูปเนื้อสัตว์และอาหารทะเล เป็นผลิตภัณฑ์ชนิดอื่น เช่น แฮม ไส้กรอก นกเก็ต ลูกชิ้น เป็นต้น มีทั้งรูปแบบที่ไม่ผ่านการทำให้สุก, กึ่งสุก และสุกแล้ว จากนั้นก็จะจับเก็บในลักษณะเดียวกับอาหารแช่แข็ง ซึ่งในปี 2565 การผลิตผลิตภัณฑ์เนื้อสัตว์และอาหารทะเลของไทย มีสัดส่วนการผลิตผลิตภัณฑ์แช่เย็นและแช่แข็งราว 90% และผลิตภัณฑ์เนื้อสัตว์แปรรูป 10% โดยเป็นผลิตภัณฑ์จากเนื้อไก่ 74% อาหารทะเล 23% และผลิตภัณฑ์จากเนื้อสัตว์อื่นๆ อีก 3%

รูปที่ 1 สัดส่วนปริมาณผลิตภัณฑ์เนื้อสัตว์และอาหารทะเลแบ่งตามกรรมวิธี และประเภทวัตถุดิบ ในปี 2565



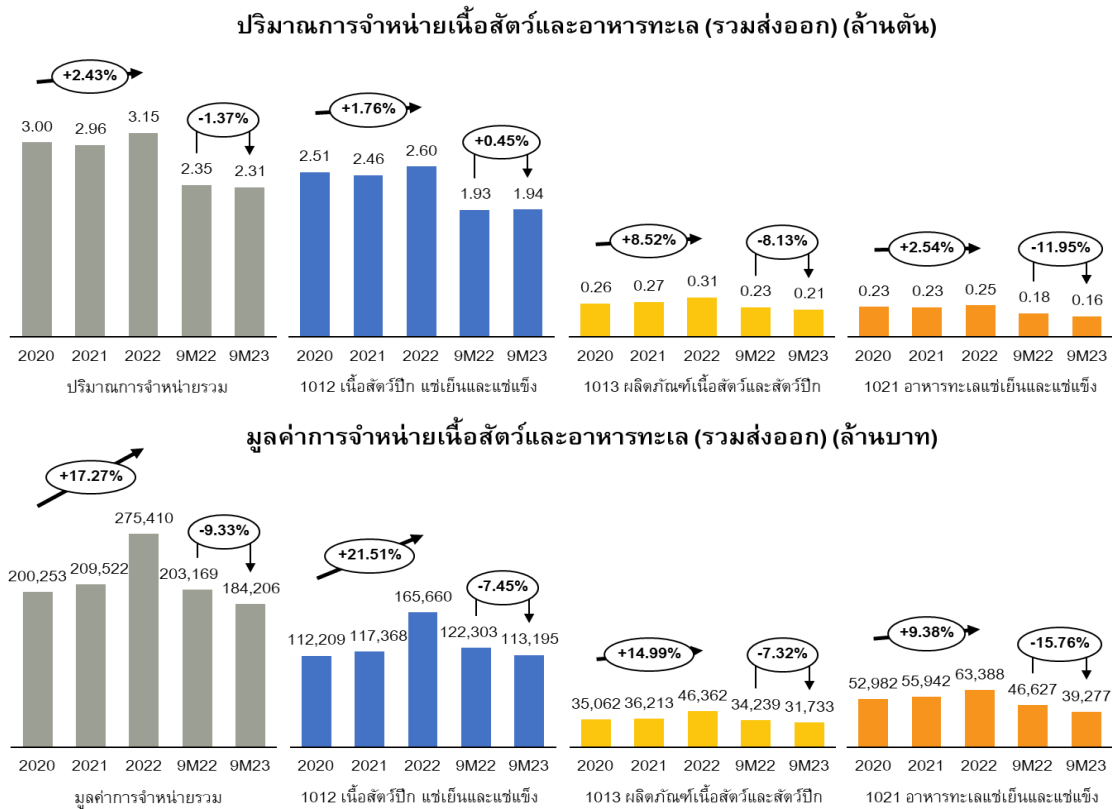
ที่มา : OIE

- ภาพรวมธุรกิจผลิตภัณฑ์เนื้อสัตว์และอาหารทะเล ในช่วง 9 เดือนแรกปี 2566 มีปริมาณการจำหน่ายรวมการส่งออกทั้งสิ้น 2.31 ล้านตัน ลดลง 1.37%YoY โดยคิดเป็นมูลค่าการจำหน่ายรวมส่งออกราว 184,206 ล้านบาท ลดลง 9.33%YoY โดยทั้งปริมาณและมูลค่าจำหน่ายเนื้อสัตว์และอาหารทะเลมีการปรับลดลงมากในทุกกลุ่มสินค้า โดยเฉพาะกลุ่มอาหารทะเลแช่เย็นและแช่แข็งที่ปรับลดลงมากกว่า 10% ยกเว้นกลุ่มเนื้อสัตว์ปีกแช่เย็นและแช่แข็งที่ปริมาณจำหน่ายปรับเพิ่มเล็กน้อย 0.45% ซึ่งการที่มูลค่าจำหน่ายปรับลดลงมากมีสาเหตุหลักมาจากการปรับลดลงของราคาอาหาร ที่เคยปรับเพิ่มสูงขึ้นไปในช่วงปี 2565 จากสถานการณ์การสู้รบของรัสเซีย-ยูเครน และสถานการณ์เงินเฟ้อสูงในหลายประเทศ ขณะที่ปริมาณการบริโภคมีการปรับลดลงทั้งตลาดในประเทศ และตลาดส่งออก จากภาวะเศรษฐกิจที่มีความเสี่ยงชะลอตัวทั่วโลก

Disclaimer:

ข้อมูล บทวิเคราะห์ และการแสดงความคิดเห็นต่างๆที่ปรากฏอยู่ในรายงานฉบับนี้ ได้จัดทำขึ้นบนพื้นฐานของแหล่งข้อมูลที่ได้รับมาจากแหล่งข้อมูลที่เชื่อถือได้ เพื่อใช้ประกอบการวิเคราะห์ภาวะเศรษฐกิจและอุตสาหกรรมซึ่งเป็นเอกสารภายในของธนาคารแลนด์ แอนด์ เฮาส์ จำกัด (มหาชน) เท่านั้น ทั้งนี้ธนาคารฯ จะไม่รับผิดชอบความเสียหายใดๆทั้งปวงที่เกิดขึ้นจากการนำข้อมูล บทวิเคราะห์ การคาดหมาย และความคิดเห็นต่างๆ ที่ปรากฏในรายงานฉบับนี้ไปใช้ โดยผู้ที่ประสงค์จะนำไปใช้ต้องยอมรับความเสี่ยง และความเสียหายที่อาจเกิดขึ้นเองโดยลำพัง

รูปที่ 2 ปริมาณและมูลค่าการจำหน่ายเนื้อสัตว์และอาหารทะเล (รวมส่งออก)



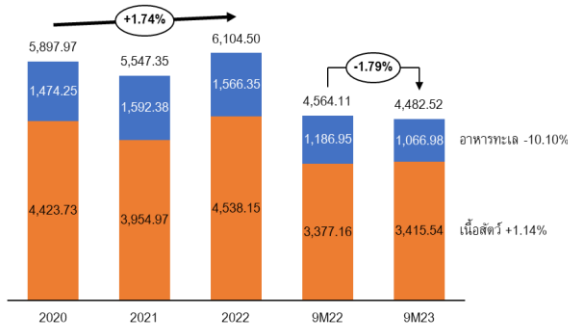
ที่มา : OIE

- ธุรกิจผลิตภัณฑ์เนื้อสัตว์และอาหารทะเล แม้จะเป็นธุรกิจที่เห็นผลผลิตเพื่อการบริโภคในประเทศเป็นหลัก แต่ก็มีส่วนการส่งออกราว 27% จากข้อมูลของสำนักงานเศรษฐกิจอุตสาหกรรม (สศอ.) พบว่าในปี 2565 มีปริมาณการผลิตอาหารทะเลแช่เย็นและแช่แข็ง กับผลิตภัณฑ์เนื้อสัตว์และสัตว์ปีกเพื่อส่งออกถึง 61% และ 67% ตามลำดับ ขณะที่กลุ่มเนื้อสัตว์ปีกแช่เย็นและแช่แข็งมีการส่งออก 18% ซึ่งสถานการณ์การส่งออกผลิตภัณฑ์เนื้อสัตว์และอาหารทะเล ในช่วง 9 เดือนแรกของปี 2566 มีมูลค่าการส่งออกที่ 4,482 ล้านดอลลาร์สหรัฐ ลดลง 1.79%YoY โดยการส่งออกอาหารทะเลมีมูลค่า 1,066.98 ล้านดอลลาร์สหรัฐ ลดลง 10.10%YOY คู่ค้าสำคัญคือ ญี่ปุ่น 25.6%, จีน 19.6%, สหรัฐอเมริกา 13.2% มาเลเซีย 5.5% และเกาหลีใต้ 5.0% ขณะที่การส่งออกเนื้อสัตว์มีมูลค่า 3,415.54 ล้านดอลลาร์สหรัฐ เพิ่มขึ้นเล็กน้อยที่ 1.14% คู่ค้าสำคัญคือ ญี่ปุ่น 39.3% สหราชอาณาจักร 15.3% จีน 11.8% เนเธอร์แลนด์ 6.6% และมาเลเซีย 5.5% การส่งออกสินค้าในกลุ่มเนื้อสัตว์และอาหารทะเลในช่วง 9 เดือนที่ผ่านมาถูกกดดันจากภาวะเศรษฐกิจโลกมีการชะลอตัวจากปัญหาเงินเฟ้อ และค่าครองชีพที่อยู่ในระดับสูงต่อเนื่อง กระทบต่อความสามารถในการใช้จ่ายของครัวเรือน โดยเฉพาะประเทศคู่ค้าหลักอย่างญี่ปุ่นที่ประสบปัญหาค่าเงินอ่อนค่าต่อเนื่อง ทำให้ราคาสินค้าที่ญี่ปุ่นนำเข้าสูงขึ้นอย่างรวดเร็ว ประชาชนส่วนใหญ่จึงมีแนวโน้มลดการบริโภคสินค้านำเข้า รวมถึงเนื้อสัตว์และอาหารทะเลจากไทย

Disclaimer:

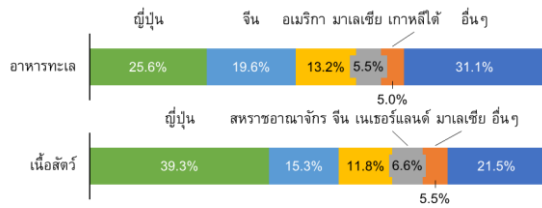
ข้อมูล บทวิเคราะห์ และการแสดงความคิดเห็นต่างๆที่ปรากฏอยู่ในรายงานฉบับนี้ ได้จัดทำขึ้นบนพื้นฐานของแหล่งข้อมูลที่ได้รับมาจากแหล่งข้อมูลที่เชื่อถือได้ เพื่อใช้ประกอบการวิเคราะห์ภาวะเศรษฐกิจและอุตสาหกรรมซึ่งเป็นเอกสารภายในของธนาคารแลนด์ แอนด์ เฮาส์ จำกัด (มหาชน) เท่านั้น ทั้งนี้ธนาคารฯ จะไม่รับผิดชอบความเสียหายใดๆทั้งปวงที่เกิดขึ้นจากการนำข้อมูล บทวิเคราะห์ การคาดหมาย และความคิดเห็นต่างๆ ที่ปรากฏในรายงานฉบับนี้ไปใช้ โดยผู้ที่ประสงค์จะนำไปใช้ต้องยอมรับความเสี่ยง และความเสียหายที่อาจเกิดขึ้นเองโดยลำพัง

รูปที่ 3 มูลค่าการส่งออกเนื้อสัตว์และอาหารทะเล (Million USD)



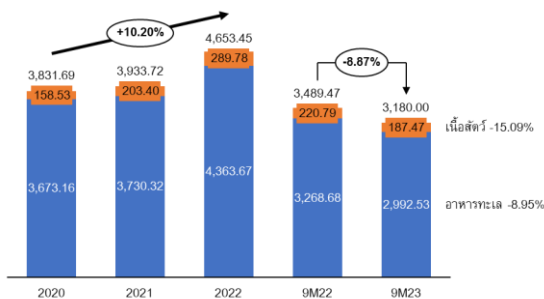
ที่มา : MOC

รูปที่ 4 สัดส่วนมูลค่าส่งออกเนื้อสัตว์และอาหารทะเล จำแนกตามประเทศ 9M66



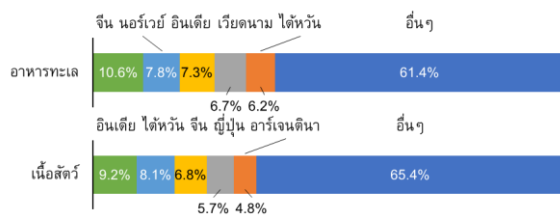
- ในส่วนภาพรวมการนำเข้าผลิตภัณฑ์เนื้อสัตว์และอาหารทะเล ในช่วง 9 เดือนแรกของปี 2566 พบว่า มีมูลค่าการนำเข้าอยู่ที่ 3,180.0 ล้านดอลลาร์สหรัฐ ลดลง 8.87%YOY โดยการนำเข้าอาหารทะเลมีมูลค่า 2,992.53 ล้านดอลลาร์สหรัฐ คิดเป็น 94% ของมูลค่าการนำเข้าทั้งหมด ซึ่งลดลง 8.95%YOY มีสัดส่วนการนำเข้าจากประเทศคู่ค้าสำคัญ คือ จีน 10.6%, นอร์เวย์ 7.8% อินเดีย 7.3% เวียดนาม 6.7% และไต้หวัน 6.2% โดยส่วนใหญ่เป็นสินค้าอาหารทะเลกลุ่ม ปลาทูนา ปลาแซลมอน ขณะที่การนำเข้าเนื้อสัตว์ต่างๆ มีมูลค่าเพียง 187.47 ล้านดอลลาร์สหรัฐ ลดลงถึง 15.09%YOY คู่ค้าสำคัญคือ อินเดีย 9.2% ไต้หวัน 8.1% จีน 6.8% ญี่ปุ่น 5.7% และอาร์เจนตินา 4.8% ซึ่งมูลค่าการนำเข้าสินค้าเนื้อสัตว์และอาหารทะเลในช่วง 9 เดือนแรกปี 2566 ที่ลดลงมาก มีสาเหตุสำคัญจากราคากลุ่มสินค้าอาหารที่เพิ่มสูงขึ้นมากในปีก่อนหน้า จากสถานการณ์รัสเซีย-ยูเครน ที่กระทบราคาสินค้าเกษตรและราคาพลังงาน ประกอบกับปัญหาค่าครองชีพในประเทศที่สูงขึ้น ผู้บริโภคชาวไทยจึงมีแนวโน้มหันไปบริโภคเนื้อสัตว์และอาหารทะเลในประเทศมากขึ้นเพราะมีราคาที่ถูกลงกว่า

รูปที่ 5 มูลค่าการนำเข้าเนื้อสัตว์และอาหารทะเล (Million USD)



ที่มา : MOC

รูปที่ 6 สัดส่วนมูลค่านำเข้าเนื้อสัตว์และอาหารทะเล จำแนกตามประเทศ 9M66



Disclaimer:

ข้อมูล บทวิเคราะห์ และการแสดงความคิดเห็นต่างๆที่ปรากฏอยู่ในรายงานฉบับนี้ ได้จัดทำขึ้นบนพื้นฐานของแหล่งข้อมูลที่ได้รับมาจากแหล่งข้อมูลที่เชื่อถือได้ เพื่อใช้ประกอบการวิเคราะห์ภาวะเศรษฐกิจและอุตสาหกรรมซึ่งเป็นเอกสารภายในของธนาคารแลนด์ แอนด์ เฮาส์ จำกัด (มหาชน) เท่านั้น ทั้งนี้ธนาคารฯ จะไม่รับผิดชอบความเสียหายใดๆทั้งปวงที่เกิดขึ้นจากการนำข้อมูล บทวิเคราะห์ การคาดหมาย และความคิดเห็นต่างๆ ที่ปรากฏในรายงานฉบับนี้ไปใช้ โดยผู้ที่ประสงค์จะนำไปใช้ต้องยอมรับความเสี่ยง และความเสียหายที่อาจเกิดขึ้นเองโดยลำพัง

แนวโน้มธุรกิจผลิตภัณฑ์เนื้อสัตว์และอาหารทะเล

- ทิศทางธุรกิจผลิตภัณฑ์เนื้อสัตว์และอาหารทะเลปี 2567 มีแนวโน้มฟื้นตัวอย่างช้า ๆ โดยเฉพาะจากการบริโภคในประเทศที่ขยายตัวจากปริมาณนักท่องเที่ยวที่เพิ่มขึ้นต่อเนื่อง แม้ว่าภาคการส่งออกจะยังมีแนวโน้มชะลอลง จากการส่งออกกลุ่มอาหารทะเลที่ลดลง
 - กลุ่มเนื้อสัตว์มีแนวโน้มเติบโตทั้งตลาดในประเทศและการส่งออก โดยเฉพาะเนื้อไก่แช่เย็น แช่แข็ง ซึ่งเป็นสินค้าเนื้อสัตว์ที่ให้โปรตีนสูง ไขมันต่ำ และมีราคาถูกเมื่อเทียบกับเนื้อสัตว์ชนิดอื่น ผู้บริโภคจึงมีแนวโน้มหันมาบริโภคเนื้อไก่มากขึ้นทั้งในกลุ่มที่ต้องการลดค่าใช้จ่าย และกลุ่มที่ใส่ใจสุขภาพ ขณะที่ภาคการส่งออกไทยได้รับอานิสงส์จากการระบอบของไขหวัดนก และโรคอหิวาต์แอฟริกาในสุกร ในประเทศผู้ส่งออกสำคัญ เช่น จีน บราซิล ยุโรป เป็นต้น เป็นโอกาสที่ไทยสามารถขยายตลาดการส่งออกเนื้อสัตว์ได้มากขึ้น ประกอบกับการขยายตลาดส่งออกเนื้อไก่แช่แข็งไปยังตลาดใหม่อย่าง ซาอุดีอาระเบีย และการที่เกาหลีใต้เพิ่มโควตานำเข้าไก่ไทย
 - กลุ่มอาหารทะเลมีแนวโน้มผลผลิตลดลง จากปริมาณสัตว์ทะเลที่ได้รับผลกระทบจากการเปลี่ยนแปลงสภาพอากาศโดยเฉพาะอุณหภูมิของน้ำทะเลที่สูงขึ้น ตลอดจนปริมาณเรือประมงและเกษตรกรเพาะเลี้ยงสัตว์น้ำที่ลดลงจากต้นทุนที่มีแนวโน้มสูงขึ้นต่อเนื่อง เช่น ค่าเชื้อเพลิง ตลอดจนการถูกกีดกันจากมาตรการทางการค้า เช่น US's Trafficking in Persons Report (TIP Report) ที่จัดอันดับไทยอยู่ในกลุ่ม Tier 2 หรือ รายงาน IUU Fishing ของ EU ที่ปลดสถานะใบเหลืองของไทยไปแล้ว แต่ก็ยังอยู่ในช่วงที่ต้องควบคุมอย่างเข้มงวด ขณะที่ภาคการส่งออกยังมีความเสี่ยงจากการชะลอตัวอุปสงค์ในประเทศคู่ค้าสำคัญ เช่น ญี่ปุ่น จีน
- สินค้าทดแทนเนื้อสัตว์แม้มีสัดส่วนน้อย แต่ต้องจับตามอง จากกระแสการใส่ใจในสุขภาพ การอนุรักษ์สิ่งแวดล้อม และสวัสดิภาพของสัตว์ ส่งผลให้เทรนด์การบริโภคสินค้าทดแทนเนื้อสัตว์และอาหารทะเลเติบโตต่อเนื่อง ไม่ว่าจะเป็นเนื้อจากพืช (Plant based meat) หรือ เนื้อเพาะจากแล็บ (Lab grown meat) โดยสหรัฐอเมริกาได้เริ่มรับรองความปลอดภัยของเนื้อเพาะจากแล็บสำหรับการบริโภคของมนุษย์ ผ่านองค์การอาหารและยาแห่งสหรัฐอเมริกา (FDA) แล้วในปี 2565 ซึ่งยุโรปก็เริ่มให้การรับรองเนื้อเพาะจากแล็บสำหรับเป็นอาหารสัตว์เลี้ยงก่อน ในปี 2566 และจะขยายไปสู่การบริโภคของมนุษย์ในอนาคต

ผู้จัดทำบทวิเคราะห์

นาย นันทพงศ์ พันทวีศักดิ์ (nantapongp@lhbanc.co.th)

วิจัยธุรกิจธนาคารแลนด์ แอนด์ เฮ้าส์

ธนาคารแลนด์ แอนด์ เฮ้าส์ จำกัด (มหาชน)

Disclaimer:

ข้อมูล บทวิเคราะห์ และการแสดงความคิดเห็นต่างๆที่ปรากฏอยู่ในรายงานฉบับนี้ ได้จัดทำขึ้นบนพื้นฐานของแหล่งข้อมูลที่ได้รับมาจากแหล่งข้อมูลที่เชื่อถือได้ เพื่อใช้ประกอบการวิเคราะห์ภาวะเศรษฐกิจและอุตสาหกรรมซึ่งเป็นเอกสารภายในของธนาคารแลนด์ แอนด์ เฮ้าส์ จำกัด (มหาชน) เท่านั้น ทั้งนี้ธนาคารฯ จะไม่รับผิดชอบต่อความเสียหายใดๆทั้งปวงที่เกิดขึ้นจากการนำข้อมูล บทวิเคราะห์ การคาดหมาย และความคิดเห็นต่างๆที่ปรากฏในรายงานฉบับนี้ไปใช้ โดยผู้ที่ประสงค์จะนำไปใช้ต้องยอมรับความเสี่ยง และความเสียหายที่อาจเกิดขึ้นเองโดยลำพัง