

ธุรกิจยางพารา

สรุปแนวโน้มธุรกิจ

ISIC: 52221000 การผลิตผลิตภัณฑ์ยาง

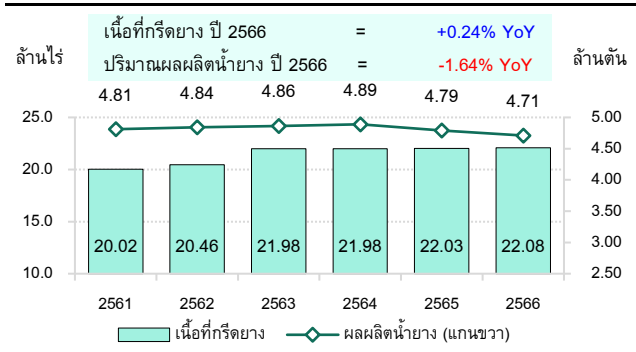
ในระยะ 1 ปีข้างหน้าคาดว่าธุรกิจยางพารามีแนวโน้ม "Neutral +" จากทิศทางขยายตัวต่อเนื่องทั้งด้านผลผลิตและความต้องการใช้ โดยผลผลิตมีแนวโน้มเพิ่มขึ้นจากการขยายพื้นที่เพาะปลูก และการดูแลบำรุงรักษาของเกษตรกร เพื่อเร่งเก็บเกี่ยวผลผลิตจากราคาที่สูงจากด้านความต้องการใช้คาดว่าแนวโน้มเพิ่มขึ้นตามภาวะพื้นที่ตัวของอุตสาหกรรมขึ้นปลายทั้งตลาดในและต่างประเทศ อาทิ กลุ่มยานยนต์ ถุงมือยาง อุปกรณ์การแพทย์ รวมทั้ง การลงทุนในโครงสร้างพื้นฐานที่มีแนวโน้มขยายตัวหนุนความต้องการใช้ยางในภาคก่อสร้าง ประกอบกับมาตรการภาครัฐในการรักษาเสถียรภาพราคายาง และความต้องการใช้เพื่อทดแทนยางสังเคราะห์ที่ยังมีราคาสูงตามราคาน้ำมันดิบ

อย่างไรก็ตาม คาดว่าราคายางพาราจะเริ่มทยอยปรับตัวลดลงจากปริมาณผลผลิตน้ำยางที่น่าจะเพิ่มขึ้นจากการขยายพื้นที่กรีดยางมากขึ้น ทั้งนี้ยังคงมีความเสี่ยงจากโรคระบาดโดยเฉพาะโรคใบร่วงยางพาราที่อาจทำให้เกษตรกรบางส่วนหันไปปลูกพืชหรือสัตว์เศรษฐกิจอื่นทดแทน รวมทั้ง ความเสี่ยงด้านการแข่งขันกับประเทศคู่แข่งใน CLMV ที่ขยายส่วนแบ่งตลาดเพิ่มขึ้น และมาตรการกีดกันการค้าระหว่างประเทศที่ไม่ใช่ภาษี (NTBs) ที่มีแนวโน้มเข้มงวดขึ้น

ภาพรวมธุรกิจ

ในปี 2566 ประเทศไทยมีเนื้อที่กรีดยางพาราโดยรวม 22.08 ล้านไร่ เพิ่มขึ้น 0.24%YoY ส่วนใหญ่อยู่ในภาคใต้ คิดเป็นสัดส่วนราว 56.90% ของพื้นที่กรีดยางพาราทั่วประเทศ อย่างไรก็ตาม ในปัจจุบันมีการเพิ่มพื้นที่ปลูกในภาคตะวันออกเฉียงเหนือมากขึ้น ทั้งนี้ ในปี 2566 ปริมาณผลผลิตน้ำยางทั่วประเทศอยู่ที่ 4.71 ล้านตัน ลดลง 1.64%YoY เนื่องจากเกษตรกรโค่นต้นยางอายุมากซึ่งให้ผลผลิตน้อยแล้วปรับเปลี่ยนไปปลูกพืชอื่นทดแทน อาทิ ปาล์มน้ำมัน ทูเรียน ประกอบกับผลผลิตต่อเนื่องที่กรีดลดลงจากหลายปัจจัย อาทิ ผลกระทบจากปรากฏการณ์เอลนีโญทำให้สภาพอากาศร้อนจัด ส่งผลให้น้ำยางออกได้ไม่เต็มที่ การระบาดของโรคใบร่วงยางพาราทั้งสายพันธุ์เดิมและสายพันธุ์ใหม่ รวมทั้งปัญหาการขาดแคลนปุ๋ยและลดการใส่ปุ๋ยจากราคาน้ำปุ๋ยที่สูงขึ้น

รูปที่ 1 เนื้อที่กรีดยางและปริมาณผลผลิตน้ำยาง



ที่มา : สำนักงานเศรษฐกิจการเกษตร

สำหรับปริมาณการผลิตยางธรรมชาติ ในช่วงไตรมาสแรกปี 2567 พบว่า ยางแผ่นขยายตัว 95.05%YoY และยางแท่งขยายตัว 138.69% YoY ในส่วนของปริมาณการผลิตผลิตภัณฑ์ยางในกลุ่มยางล้อ พบว่า ยางนอกรถยนต์นั่งขยายตัว 8.01%YoY ยางนอกรถบรรทุกและรถโดยสารขยายตัว 93.20%YoY ยางนอกรถจักรยานยนต์ขยายตัว 19.42%YoY และยางในรถจักรยานยนต์ขยายตัว 31.99%YoY ในขณะที่ยางนอกอื่นๆ หดตัว 7.02%YoY และยางในรถบรรทุกและรถโดยสารหดตัว 35.26%YoY สำหรับปริมาณการผลิตถุงมือยางทางการแพทย์อยู่ที่ 11,643 ล้านชิ้น เพิ่มขึ้น 48.55%YoY

ตารางที่ 1 ปริมาณผลผลิตยางธรรมชาติและผลิตภัณฑ์ยาง

ประเภท	2566	1Q2566	1Q2567	1Q2567 (%YoY)
ยางธรรมชาติ (ตัน)				
ยางแผ่น	182,290	37,211	72,580	95.05
ยางแท่ง	1,053,071	274,824	655,966	138.69
ผลิตภัณฑ์ยาง (เส้น)				
ยางนอกรถยนต์นั่ง	52,859,417	14,226,508	15,366,121	8.01
ยางนอกรถบรรทุก/รถโดยสาร	7,114,520	1,641,361	3,171,151	93.20
ยางนอกรถจักรยานยนต์	24,268,039	5,892,069	7,036,437	19.42
ยางนอกอื่นๆ	1,417,943	463,057	430,573	-7.02
ยางในรถบรรทุก/รถโดยสาร	1,057,658	128,025	82,882	-35.26
ยางในรถจักรยานยนต์	38,772,078	8,662,985	11,434,688	31.99
ถุงมือยางทางการแพทย์ (ล้านชิ้น)	29,721	7,838	11,643	48.55

ที่มา : ศูนย์สารสนเทศเศรษฐกิจอุตสาหกรรม สำนักงานเศรษฐกิจอุตสาหกรรม

สำหรับปริมาณการจำหน่ายยางธรรมชาติ ไตรมาสแรกปี 2567 พบว่า ยางแผ่นขยายตัว 758.06%YoY และยางแท่งขยายตัว 565.04%YoY จากการเร่งสะสมสต็อกวัตถุดิบยางของผู้ประกอบการผลิตภัณฑ์ยางที่กังวลว่าราคาอาจสูงขึ้นไปอีก ในส่วนของปริมาณการจำหน่ายผลิตภัณฑ์ยาง พบว่า ยางนอกรถบรรทุกและรถโดยสารขยายตัว 76.96%YoY ยางนอกรถจักรยานยนต์ขยายตัว 30.54%YoY ยางนอกอื่นๆ ขยายตัว 116.14%YoY ยางในรถบรรทุกและรถโดยสารขยายตัว 6.90%YoY และยางในรถจักรยานยนต์ขยายตัว 36.89%YoY ขณะที่ยางนอกรถยนต์นั่งหดตัว 36.89%YoY สำหรับปริมาณการจำหน่ายถุงมือยางทางการแพทย์อยู่ที่ 1,035 ล้านชิ้น เพิ่มขึ้น 48.49%YoY

ตารางที่ 2 ปริมาณการจำหน่ายยางธรรมชาติและผลิตภัณฑ์ยาง

ประเภท	2566	1Q2566	1Q2567	1Q2567 (%YoY)
ยางธรรมชาติ (ตัน)				
ยางแผ่น	9,931	2,520	21,623	758.06
ยางแท่ง	103,421	25,677	170,763	565.04
ผลิตภัณฑ์ยาง (เส้น)				
ยางนอกรถยนต์นั่ง	34,830,256	8,945,380	6,119,786	-31.59
ยางนอกรถบรรทุก/รถโดยสาร	3,049,786	720,834	1,275,559	76.96
ยางนอกรถจักรยานยนต์	17,385,548	4,211,844	5,498,259	30.54
ยางนอกอื่นๆ	630,956	129,535	279,971	116.14
ยางในรถบรรทุก/รถโดยสาร	841,040	169,589	181,285	6.90
ยางในรถจักรยานยนต์	30,561,480	6,969,314	9,540,419	36.89
ถุงมือยางทางการแพทย์ (ล้านชิ้น)	2,373	697	1,035	48.49

ที่มา : ศูนย์สารสนเทศเศรษฐกิจอุตสาหกรรม สำนักงานเศรษฐกิจอุตสาหกรรม

ข้อมูล บทวิเคราะห์ และการแสดงความคิดเห็นต่างๆ ที่ปรากฏอยู่ในรายงานฉบับนี้ ได้จัดทำขึ้นบนพื้นฐานของแหล่งข้อมูลที่รับมาจากแหล่งข้อมูลที่เชื่อถือได้ เพื่อใช้ประกอบการวิเคราะห์ภาวะเศรษฐกิจและอุตสาหกรรมซึ่งเป็นเอกสารภายในของธนาคารแลนด์ แอนด์ เฮาส์ จำกัด (มหาชน) เท่านั้น ทั้งนี้ธนาคารฯ จะไม่รับผิดชอบความเสียหายใดๆ ทั้งปวงที่เกิดขึ้นจากการนำข้อมูล บทวิเคราะห์ การคาดหมาย และความคิดเห็นต่างๆ ที่ปรากฏในรายงานฉบับนี้ไปใช้ โดยผู้ที่ประสงค์จะนำไปใช้ต้องยอมรับความเสี่ยง และความเสียหายที่อาจเกิดขึ้นเองโดยลำพัง

สถานการณ์ด้านราคา

สำหรับภาพรวมราคายางเฉลี่ยในประเทศ ในช่วงไตรมาสแรก ปี 2567 พบว่า ราคาเฉลี่ยเพิ่มขึ้นในทุกประเภท โดยราคาน้ำยางชั้น กรุงเทพฯ (F.O.B) เฉลี่ยอยู่ที่ 52.03 บาท/กก. ขยายตัว 31.79%YoY และราคายางแท่ง กรุงเทพฯ (F.O.B) เฉลี่ยอยู่ที่ 61.10 บาท/กก. ขยายตัว 25.02%YoY ทั้งนี้ เมื่อพิจารณาราคายางธรรมชาติในประเทศ ประเภท ยางแผ่นรมควัน พบว่า ราคาเฉลี่ยในช่วงไตรมาสแรกปี 2567 สูงที่สุด ในช่วง 3 ปีที่ผ่านมา โดยราคายางแผ่นรมควันชั้น 3 กรุงเทพฯ (F.O.B) เฉลี่ยอยู่ที่ 79.49 บาท/กก. สูงกว่าราคายางแผ่นรมควันชั้น 3 หาดใหญ่ (F.O.B) เล็กน้อยซึ่งเฉลี่ยอยู่ที่ 79.39 บาท/กก.

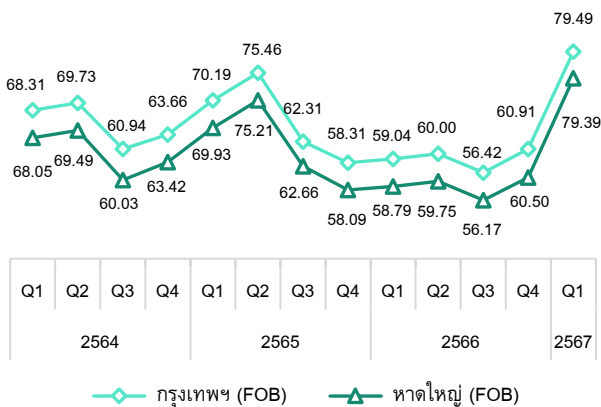
ตารางที่ 3 ราคายางธรรมชาติในประเทศ (เฉลี่ยรายไตรมาส) (บาท/กก.)

ประเภทยาง	2566	1Q2566	1Q2567	1Q2567 (%YoY)
น้ำยางชั้น กรุงเทพฯ (F.O.B)	45.06	39.48	52.03	31.79
ยางแท่ง กรุงเทพฯ (F.O.B)	55.06	48.87	61.10	25.02

ที่มา : การยางแห่งประเทศไทย

หมายเหตุ : F.O.B ส่งมอบล่วงหน้า 1 เดือน

รูปที่ 2 ราคายางธรรมชาติในประเทศ ประเภทยางแผ่นรมควันชั้น 3 (บาท/กก.)



ที่มา : การยางแห่งประเทศไทย

หมายเหตุ : ยางแผ่นรมควันชั้น 3 (F.O.B) ส่งมอบล่วงหน้า 2 เดือน

สถานการณ์ด้านการค้าระหว่างประเทศ

ภาพรวมปริมาณการส่งออกยางธรรมชาติของไทย ในช่วง ไตรมาสแรก ปี 2567 อยู่ที่ 813,604.64 ตัน เพิ่มขึ้น 8.27%YoY แบ่งตาม รายละเอียดในแต่ละผลิตภัณฑ์ ได้แก่ ยางแท่งขยายตัว 33.08%YoY และยางคอมพาวด์ขยายตัว 6.99%YoY ในขณะที่น้ำยางชั้นหดตัว 20.68%YoY ยางแผ่นรมควันหดตัว 7.49%YoY และยางอื่นๆ หดตัว 12.03%YoY ทั้งนี้ เมื่อพิจารณาสัดส่วนปริมาณการส่งออก พบว่า ยางแท่ง มีสัดส่วนมากที่สุด คิดเป็น 59.48% ของปริมาณการส่งออกยางธรรมชาติทั้งหมด รองลงมา คือ น้ำยางชั้น 24.32% ยางแผ่นรมควัน 11.94% ยางคอมพาวด์ 3.68% และยางอื่นๆ 0.58% ตามลำดับ

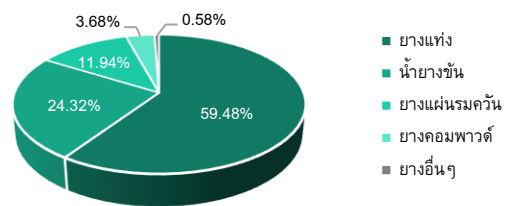
ตารางที่ 4 ปริมาณการส่งออกยางธรรมชาติของไทย (ตัน)

ประเภทยาง	2566	1Q2566	1Q2567	1Q2567 (%YoY)
ยางแผ่นรมควัน	456,133.35	104,963.45	97,106.12	-7.49
ยางแท่ง	1,661,762.18	363,651.29	483,931.45	33.08
น้ำยางชั้น*	1,104,478.21	249,478.06	197,889.89	-20.68
ยางคอมพาวด์**	109,669.88	27,986.80	29,943.43	6.99
ยางอื่นๆ	58,409.92	5,381.10	4,733.76	-12.03
รวม	3,390,453.54	751,460.70	813,604.64	8.27

ที่มา : ศูนย์สารสนเทศและการสื่อสาร สำนักงานปลัดกระทรวงพาณิชย์

หมายเหตุ : * เป็นน้ำหนักของเนื้อยางแห้ง / ** เป็นน้ำหนักของยางธรรมชาติผสมขี้เถ้า

รูปที่ 3 สัดส่วนการส่งออกยางธรรมชาติของไทย 1Q2567



ที่มา : ศูนย์สารสนเทศและการสื่อสาร สำนักงานปลัดกระทรวงพาณิชย์

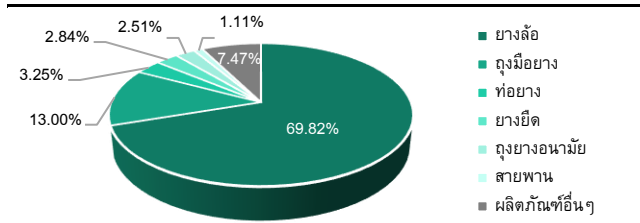
สำหรับการส่งออกผลิตภัณฑ์ยางของไทย ในช่วงไตรมาสแรก ปี 2567 มีมูลค่ารวมทั้งสิ้นอยู่ที่ 2,702.80 ล้านดอลลาร์สหรัฐ เพิ่มขึ้น 10.43%YoY แบ่งตามรายละเอียดในแต่ละผลิตภัณฑ์ ได้แก่ ยางล้อ ขยายตัว 13.48%YoY ถุงมือยางขยายตัว 7.40%YoY ยางยืดขยายตัว 8.41%YoY ถุงยางอนามัยขยายตัว 16.46%YoY ในขณะที่ท่อยางหดตัว 6.25%YoY สายพานหดตัว 5.86%YoY และผลิตภัณฑ์ยางอื่นๆ หดตัว 0.43%YoY ทั้งนี้ เมื่อพิจารณาสัดส่วนมูลค่าการส่งออก พบว่า ยางล้อ มีสัดส่วนมากที่สุด คิดเป็น 69.82% ของมูลค่าการส่งออกผลิตภัณฑ์ยางทั้งหมด รองลงมา คือ ถุงมือยาง 13.00% ท่อยาง 3.25% ยางยืด 2.84% ถุงยางอนามัย 2.51%YoY สายพาน 1.11%YoY และผลิตภัณฑ์ยางอื่นๆ 7.47%

ตารางที่ 5 มูลค่าการส่งออกผลิตภัณฑ์ยางของไทย (ล้านดอลลาร์สหรัฐ)

ผลิตภัณฑ์ยาง	2566	1Q2566	1Q2567	1Q2567 (%YoY)
ยางล้อ	6,863.83	1,663.11	1,887.22	13.48
ถุงมือยาง	1,552.77	327.13	351.32	7.40
ท่อยาง	384.38	93.73	87.87	-6.25
ยางยืด	384.58	70.81	76.76	8.41
ถุงยางอนามัย	272.27	58.30	67.90	16.46
สายพาน	142.16	31.76	29.89	-5.86
ผลิตภัณฑ์อื่นๆ	898.65	202.72	201.84	-0.43
รวม	10,498.65	2,447.55	2,702.80	10.43

ที่มา : ศูนย์สารสนเทศและการสื่อสาร สำนักงานปลัดกระทรวงพาณิชย์

รูปที่ 4 สัดส่วนการส่งออกยางธรรมชาติของไทย 1Q2567



ที่มา : ศูนย์สารสนเทศและการสื่อสาร สำนักงานปลัดกระทรวงพาณิชย์

ภาพรวมปริมาณการนำเข้ายางธรรมชาติของไทย ในช่วงไตรมาสแรก ปี 2567 อยู่ที่ 5,560.94 ตัน ลดลง 32.76%YoY แบ่งตามรายละเอียดในแต่ละผลิตภัณฑ์ ได้แก่ ยางแท่งหดตัว 12.98%YoY นำยางขึ้นหดตัว 32.52%YoY และยางคอมพาวด์หดตัว 33.56%YoY

ตารางที่ 6 ปริมาณการนำเข้ายางธรรมชาติของไทย (ตัน)

ประเภทยาง	2566	1Q2566	1Q2567	1Q2567 (%YoY)
ยางแผ่นรมควัน	90.00	0.00	0.00	n/a
ยางแท่ง	207.76	289.05	251.54	-12.98
นำยางขึ้น*	1,103.25	619.46	417.98	-32.52
ยางคอมพาวด์**	27,583.77	7,361.86	4,891.42	-33.56
ยางอื่นๆ	0.10	0.00	0.00	n/a
รวม	28,984.88	8,270.37	5,560.94	-32.76

ที่มา : ศูนย์สารสนเทศและการสื่อสาร สำนักงานปลัดกระทรวงพาณิชย์

หมายเหตุ : * เป็นน้ำหนักของเนื้อยางแห้ง / ** เป็นน้ำหนักของยางธรรมชาติผสมเขม่าดำ n/a : ไม่สามารถคำนวณหาค่าได้

สำหรับการนำเข้าผลิตภัณฑ์ยางของไทย ในช่วงไตรมาสแรก ปี 2567 มีมูลค่ารวมทั้งสิ้นอยู่ที่ 364.53 ล้านดอลลาร์สหรัฐ ลดลง 1.97%YoY แบ่งตามรายละเอียดในแต่ละผลิตภัณฑ์ ได้แก่ ท่อยางหดตัว 6.16%YoY สายพานหดตัว 7.76%YoY ถุงมือยางหดตัว 5.40%YoY ผลิตภัณฑ์ยางอื่นๆ หดตัว 6.44%YoY ในขณะที่มูลค่านำเข้าผลิตภัณฑ์ยางบางผลิตภัณฑ์ขยายตัว ได้แก่ ปะเก็นซีลยางขยายตัว 12.19%YoY และยางล้อขยายตัว 3.67%YoY

ตารางที่ 7 มูลค่าการนำเข้าผลิตภัณฑ์ยางของไทย (ล้านดอลลาร์สหรัฐ)

ผลิตภัณฑ์ยาง	2566	1Q2566	1Q2567	1Q2567 (%YoY)
ยางล้อ	526.72	132.60	137.47	3.67
ท่อยาง	169.75	42.39	39.78	-6.16
สายพาน	89.16	21.51	19.84	-7.76
ปะเก็นซีลยาง	67.35	17.48	19.61	12.19
ถุงมือยาง	90.73	10.88	10.29	-5.40
ผลิตภัณฑ์อื่น ๆ	584.59	147.01	137.54	-6.44
รวม	1,528.30	371.87	364.53	-1.97

ที่มา : ศูนย์สารสนเทศและการสื่อสาร สำนักงานปลัดกระทรวงพาณิชย์

แนวโน้มการเติบโตของธุรกิจ

ธุรกิจยางพาราในระยะ 1 ปีข้างหน้า มีแนวโน้มขยายตัวจากทิศทางการเติบโตต่อเนื่องทั้งด้านผลผลิตและความต้องการใช้ โดยผลผลิตคาดว่าจะมีแนวโน้มเพิ่มขึ้นจากการขยายพื้นที่เพาะปลูกภูมิอากาศที่เอื้ออำนวยต่อการเก็บเกี่ยว และการดูแลบำรุงรักษาของเกษตรกรเพื่อเร่งเก็บเกี่ยวผลผลิตจากราคาที่สูงใจ ในด้านความต้องการใช้คาดว่าจะมีแนวโน้มเพิ่มขึ้นตามภาวะฟื้นตัวของอุตสาหกรรมชิ้นปลาทูทั้งหมดในประเทศและต่างประเทศ อาทิ กลุ่มยานยนต์ (รวมยานยนต์ไฟฟ้าตามแผนสนับสนุนของภาครัฐ) ถุงมือยาง อุปกรณ์การแพทย์ รวมทั้ง การลงทุนในโครงสร้างพื้นฐานที่มีแนวโน้มขยายตัวเพื่อรองรับความต้องการใช้ยางในภาคก่อสร้าง ประกอบกับมาตรการภาครัฐในการรักษาเสถียรภาพราคายาง และความต้องการใช้ยางธรรมชาติเพื่อทดแทนยางสังเคราะห์ที่ยังมีราคาสูงตามราคาน้ำมันดิบในตลาดโลก

อย่างไรก็ตาม คาดว่าราคายางพาราจะเริ่มทยอยปรับตัวลดลงจากปริมาณผลผลิตนำยางที่น่าจะเพิ่มขึ้นจากการขยายพื้นที่กรีดยางมากขึ้น ทั้งนี้ยังคงมีความเสี่ยงจากโรคระบาดโดยเฉพาะโรคใบร่วงยางพาราทั้งสายพันธุ์เดิมและสายพันธุ์ใหม่ ที่อาจทำให้เกษตรกรบางส่วนหันไปปลูกพืชหรือสัตว์เศรษฐกิจอื่นทดแทน อาทิ ทูเรียน ปาล์มน้ำมัน โคเนื้อ แพะ เป็นต้น นอกจากนี้ยังมีความเสี่ยงด้านการแข่งขันกับประเทศคู่แข่งใน CLMV ที่สามารถขยายส่วนแบ่งตลาดเพิ่มขึ้นอย่างรวดเร็ว หลังจากที่เงินเข้าไปขยายการลงทุนเพาะปลูก รวมทั้งประเด็นด้านมาตรการกีดกันการค้าระหว่างประเทศที่ไม่ใช่ภาษี (NTBs) ที่มีแนวโน้มเข้มงวดมากขึ้น อาทิ บางรัฐของสหรัฐฯ ออกกฎหมายห้ามใช้ถุงมือธรรมชาติในธุรกิจบริการร้านอาหาร และอุตสาหกรรมบริการทางการแพทย์

ข้อมูล บทวิเคราะห์ และการแสดงความคิดเห็นต่างๆ ที่ปรากฏอยู่ในรายงานฉบับนี้ ได้จัดทำขึ้นบนพื้นฐานของแหล่งข้อมูลที่ได้รับมาจากแหล่งข้อมูลที่เชื่อถือได้ เพื่อใช้ประกอบการวิเคราะห์ภาวะเศรษฐกิจและอุตสาหกรรมซึ่งเป็นเอกสารภายในของธนาคารแลนด์ แอนด์ เฮาส์ จำกัด (มหาชน) เท่านั้น ทั้งนี้ธนาคารฯ จะไม่รับผิดชอบต่อความเสียหายใดๆ ทั้งปวงที่เกิดขึ้นจากการนำข้อมูล บทวิเคราะห์ การคาดหมาย และความคิดเห็นต่างๆ ที่ปรากฏในรายงานฉบับนี้ไปใช้ โดยผู้ที่เกี่ยวข้องจะนำไปใช้ต้องยอมรับความเสี่ยง และความเสียหายที่อาจเกิดขึ้นเองโดยลำพัง

LH BANK BUSINESS RESEARCH



ดร. ชนพล ศรีธัญพงศ์

ผู้อำนวยการอาวุโส สายงานวิจัยธุรกิจ



นันทพงศ์ พันทวีศักดิ์

นักวิเคราะห์อาวุโส (Industry)



ธรรตนา ศรีทองเต็ม

นักเศรษฐศาสตร์อาวุโส



เชี่ยวชาญ ศรีชัยยา

นักวิเคราะห์อาวุโส (Industry)



วิลันดา ดิศรเตติวัฒน์

นักเศรษฐศาสตร์อาวุโส



วัชรพันธ์ นิยม

นักวิเคราะห์อาวุโส (Industry)



ณวัชร หันสุเวช

นักวิเคราะห์อาวุโส (Thematic)



ศรีอำไพ อิงคกิตติ

นักวิเคราะห์อาวุโส (Industry)

วิจัยธุรกิจ ธนาคารแลนด์ แอนด์ เฮาส์ จำกัด (มหาชน)

จับใจ

เข้าใจ

ตอบโจทย์



Scan Here

For More Articles

<https://www.lhbank.co.th/economic-analysis/>