

ธุรกิจจำหน่ายรถยนต์

สรุปแนวโน้มธุรกิจ

ISIC: 56451010 การขายยานยนต์ใหม่ชนิดรถยนต์นั่งส่วนบุคคล รถกระบะ รถตู้ และรถขนาดเล็กที่คล้ายกัน และ ISIC: 56451020 การขายยานยนต์ใหม่ชนิดรถบรรทุกและยานยนต์หนักอื่นๆ

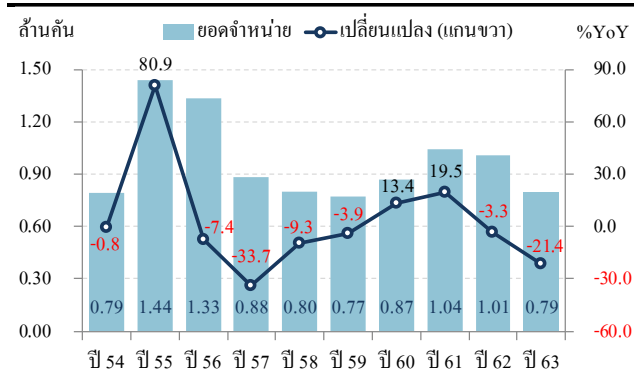
ในระยะ 1 ปีข้างหน้าคาดว่าธุรกิจจำหน่ายรถยนต์มีแนวโน้ม “Neutral (+)” ผลจากฐานต่ำในปี 2563 และจากภาวะเศรษฐกิจที่อยู่ในช่วงฟื้นตัว แม้ว่าอัตราการเติบโตอาจต่ำกว่าประมาณการเดิม จากผลของการแพร่ระบาดของไวรัสโควิด-19 ระลอกใหม่ ซึ่งคาดว่าผลกระทบจะไม่รุนแรงเท่ากับการระบาดระลอกแรก ขณะที่ค่ายรถยนต์ต่างๆ ยังคงนำรถยนต์รุ่นใหม่ออกสู่ตลาด มีการจัดกิจกรรมทางการตลาดและส่งเสริมการขายอย่างต่อเนื่อง ซึ่งจะช่วยสนับสนุนให้ยอดขายรถยนต์ในประเทศเติบโตได้ในระดับหนึ่ง

อย่างไรก็ดี การฟื้นตัวของเศรษฐกิจไทยในระยะถัดไปยังมีความไม่แน่นอนสูงจากหลายปัจจัยที่ก่อกวนกัน ทั้งจากการแพร่ระบาดของไวรัสโควิด-19 ระลอกใหม่ ประสิทธิภาพและการกระจายวัคซีน ฐานะทางการเงินของภาคครัวเรือนและภาคธุรกิจ โดยเฉพาะ SMEs ที่มีความเปราะบาง อีกทั้งภาระหนี้ภาคครัวเรือนที่มีแนวโน้มสูงขึ้น ส่งผลให้สถาบันการเงินยังมีความระมัดระวังในการปล่อยสินเชื่อ

ภาพรวมของธุรกิจ

จากการแพร่ระบาดของเชื้อไวรัสโควิด-19 และการดำเนินมาตรการควบคุมการแพร่ระบาดที่เข้มงวดโดยเฉพาะในช่วงไตรมาส 2 ของปี 2563 ได้ส่งผลกระทบต่อระบบเศรษฐกิจเป็นวงกว้าง การดำเนินกิจกรรมทางเศรษฐกิจหลายภาคส่วนต้องหยุดชะงัก กระทบต่อการจ้างงาน ความเชื่อมั่นและรายได้ของภาคธุรกิจและภาคครัวเรือน ทำให้การจับจ่ายใช้สอยของผู้บริโภคหดตัวตามกำลังซื้อที่อ่อนแอลง รวมถึงการใช้จ่ายในหมวดสินค้าคงทนอย่างรถยนต์ ซึ่งส่งผลให้ในปี 2563 มียอดขายรถยนต์ใหม่ในประเทศไทยรวมทั้งสิ้น 792,146 คัน ลดลงถึง 21.4% จากปีก่อน

รูปที่ 1 ยอดจำหน่ายรถยนต์ภายในประเทศ



ที่มา: บริษัท โตโยต้า มอเตอร์ ประเทศไทย จำกัด

หากพิจารณายอดขายรถยนต์ภายในประเทศโดยจำแนกตามประเภทรถ พบว่า รถยนต์นั่งส่วนบุคคล (รวมรถยนต์ในกลุ่ม SUV) ลดลง 26.7%YoY ด้วยยอดจำหน่าย 343,494 คัน โดยรถยนต์ในกลุ่ม SUV หดตัวเล็กน้อยเพียง 2.2%YoY จากความนิยมของตลาดที่ยังมีอยู่ ส่วนรถยนต์เพื่อการพาณิชย์ลดลง 16.7%YoY มียอดจำหน่ายทั้งสิ้น 448,652 คัน ตามยอดจำหน่ายรถกระบะ 1 คัน ที่หดตัว 19.5%YoY

อย่างไรก็ตาม หากพิจารณายอดขายรถยนต์โดยรวมในช่วง 4 เดือนล่าสุดของปี พบว่าเริ่มมีสัญญาณปรับตัวดีขึ้นหลังจากที่ภาครัฐเริ่มมีมาตรการผ่อนปรนในด้านต่างๆ มากขึ้น โดยเฉพาะในเดือนธันวาคมที่ได้รับผลดีจากการจัดงานมอเตอร์เอ็กซ์โปในช่วงสิ้นปีที่ค่ายรถยนต์ต่างๆ แข่งขันกันออกโปรโมชันลดราคาและของแถมที่มากขึ้นเพื่อเร่งยอดขาย ส่งผลให้ในเดือนธันวาคมมียอดจำหน่ายรถยนต์รวมทั้งสิ้น 104,089 คัน เพิ่มขึ้นถึง 16.6%YoY

ตารางที่ 1 ยอดจำหน่ายรถยนต์ภายในประเทศ จำแนกตามประเภทรถยนต์

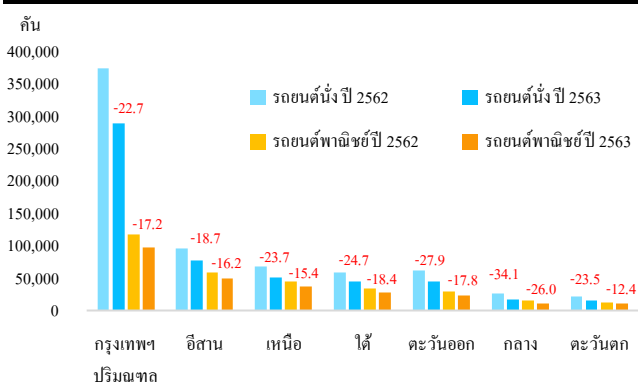
ประเภทรถยนต์	ยอดจำหน่าย (คัน)		สัดส่วน (%)		เปลี่ยนแปลง (%)	
	ปี 2562	ปี 2563	ปี 2562	ปี 2563	ปี 2562	ปี 2563
รถยนต์นั่งส่วนบุคคล	468,638	343,494	46.5	43.4	-2.7	-26.7
- รถ SUV	70,252	68,705	7.0	8.7	-14.3	-2.2
- รถยนต์นั่งฯ อื่น	398,386	274,789	39.5	34.7	-0.3	-31.0
รถยนต์เพื่อการพาณิชย์	538,914	448,652	53.5	56.6	-3.8	-16.7
- รถกระบะ 1 คัน	492,129	396,115	48.8	50.0	-3.8	-19.5
- รถยนต์พาณิชย์อื่น	46,785	52,537	4.6	6.6	-3.4	12.3
รวมทุกประเภท	1,007,552	792,146	100.0	100.0	-3.3	-21.4

ที่มา: บริษัท โตโยต้า มอเตอร์ ประเทศไทย จำกัด

หากพิจารณาจากยอดจดทะเบียนรถยนต์ใหม่ (ป้ายแดง) ในปี 2563 โดยจำแนกตามพื้นที่ พบว่า กรุงเทพฯ และปริมณฑลยังคงมีสัดส่วนยอดจดทะเบียนรถยนต์นั่งส่วนบุคคลสูงสุดที่ 53.4% รองลงมาเป็นภาคตะวันออกเฉียงเหนือ ภาคเหนือ ภาคใต้ ภาคตะวันออก ภาคกลาง และภาคตะวันตก ตามลำดับ และหากพิจารณาจากอัตราการเติบโตของยอดจดทะเบียน พบว่า ทุกพื้นที่ล้วนมียอดจดทะเบียนลดลงทั้งสิ้น โดยพื้นที่ที่มียอดจดทะเบียนลดลงสูงสุดคือ ภาคกลาง ลดลง 34.1%YoY ตามมาด้วย ภาคตะวันออก ภาคใต้ ภาคเหนือ ภาคตะวันตก กรุงเทพฯ และปริมณฑล และภาคตะวันออกเฉียงเหนือ ตามลำดับ สำหรับพื้นที่ที่มีสัดส่วนยอดจดทะเบียนรถยนต์เพื่อการพาณิชย์สูงสุดคือ กรุงเทพฯ และปริมณฑล มีสัดส่วนเท่ากับ 37.5% รองลงมาเป็นภาคตะวันออกเฉียงเหนือ ภาคเหนือ ภาคใต้ ภาคตะวันออก ภาคกลาง และภาคตะวันตก ตามลำดับ ทั้งนี้ยังพบว่าทุกพื้นที่ต่างมียอดจดทะเบียนลดลงจากปีก่อนเช่นกัน โดยเฉพาะพื้นที่ภาคกลางลดลงสูงสุดที่ 26.0%YoY ตามมาด้วย พื้นที่ภาคใต้ ภาคตะวันออก กรุงเทพฯ และปริมณฑล ภาคตะวันออกเฉียงเหนือ และภาคเหนือ ตามลำดับ

ข้อมูล บทวิเคราะห์ และการแสดงความคิดเห็นต่างๆที่ปรากฏอยู่ในรายงานฉบับนี้ ได้จัดทำขึ้นบนพื้นฐานของแหล่งข้อมูลที่ได้รับการเปิดเผยหรือเปิดเผยได้ เพื่อใช้ประกอบการวิเคราะห์ภาวะเศรษฐกิจและอุตสาหกรรมซึ่งเป็นเอกสารภายในของธนาคารแลนด์ แอนด์ เฮาส์ จำกัด (มหาชน) เท่านั้น ทั้งนี้ธนาคารฯ จะไม่รับผิดชอบความเสียหายใดๆทั้งปวงที่เกิดขึ้นจากการนำข้อมูล บทวิเคราะห์ การคาดหมาย และความคิดเห็นต่างๆ ที่ปรากฏในรายงานฉบับนี้ไปใช้ โดยผู้ที่ประสงค์จะนำไปใช้ต้องยอมรับความเสี่ยง และความเสียหายที่อาจเกิดขึ้นเองโดยลำพัง

รูปที่ 2 ยอดจดทะเบียนรถยนต์ใหม่ (ป้ายแดง) จำแนกตามพื้นที่



ที่มา: กรมการขนส่งทางบก

ส่วนแบ่งตลาดรถยนต์

ค่ายรถที่ครองส่วนแบ่งตลาดรถยนต์สูงสุดในปี 2563 ยังคงเป็น Toyota ด้วยสัดส่วน 30.8% ของยอดขายรถยนต์ทุกประเภท ลดลงจาก 32.9% ในปีก่อน รองลงมาเป็น Isuzu Honda Mitsubishi และ Nissan มีส่วนแบ่งตลาด 22.9% 11.7% 7.2% และ 5.6% ตามลำดับ และหากพิจารณาจากอัตราการเติบโตของยอดขายรถยนต์รวมทุกประเภทของค่ายรถยนต์ที่มียอดขายสูงสุด 10 อันดับแรก พบว่า มียอดขายรถยนต์ลดลงเกือบทุกค่าย มีเพียงรถยนต์จากค่าย Isuzu ที่ยังเติบโตได้ 7.7%YoY รวมถึงรถยนต์จากค่าย MG และ Suzuki เติบโตเท่ากันที่ 6.8%YoY

ตารางที่ 2 ค่ายรถยนต์ที่มียอดขายรถยนต์รวมทุกประเภทสูงสุด 10 อันดับแรก

ค่ายรถยนต์	ยอดขาย (คัน)		ส่วนแบ่งตลาด (%)		เปลี่ยนแปลง (%)	
	ปี 2562	ปี 2563	ปี 2562	ปี 2563	ปี 2562	ปี 2563
1. Toyota	331,878	243,763	32.9	30.8	5.5	-26.6
2. Isuzu	168,215	181,194	16.7	22.9	-5.4	7.7
3. Honda	125,833	93,041	12.5	11.7	-1.9	-26.1
4. Mitsubishi	88,244	57,409	8.8	7.2	4.4	-34.9
5. Nissan	64,414	44,558	6.4	5.6	-11.0	-30.8
6. Mazda	58,129	39,266	5.8	5.0	-17.5	-32.5
7. Ford	50,006	29,900	5.0	3.8	-24.3	-40.2
8. MG	26,516	28,316	2.6	3.6	11.7	6.8
9. Suzuki	23,908	25,528	2.4	3.2	-16.1	6.8
10. B.M.W.	12,528	12,426	1.2	1.6	-4.3	-0.8
อื่นๆ	57,881	36,745	5.7	4.6	-7.0	-36.5
Total	1,007,552	792,146	100.0	100.0	-3.3	-21.4

ที่มา: บริษัท โตโยต้า มอเตอร์ ประเทศไทย จำกัด

สำหรับตลาดรถยนต์นั่งส่วนบุคคล (รวมรถยนต์ในกลุ่ม SUV) ในปี 2563 พบว่า มียอดขายรถยนต์ทั้งสิ้น 343,494 คัน ลดลง 26.7%YoY โดยค่ายรถยนต์ที่เป็นผู้นำตลาด เป็นรถยนต์จากค่าย Honda มีส่วนแบ่งตลาดสูงสุดที่ 27.1% เพิ่มขึ้นจาก 26.9% ในปี 2562 ด้วยยอดขาย 93,041 คัน

หดตัว 26.1%YoY ขณะที่อันดับ 2 เป็นรถยนต์จากค่าย Toyota ปรับลงจากที่เคยอยู่อันดับ 1 ในปีที่ผ่านมา โดยมีส่วนแบ่งตลาด 24.5% หดตัว 34.9%YoY รองลงมาเป็น Mazda Nissan และ Suzuki มีส่วนแบ่งตลาด 10.6% 8.6% และ 6.7% ตามลำดับ โดยรถยนต์จากค่าย Toyota เป็นค่ายที่มียอดขายหน่วยหดตัวมากที่สุดใน 5 ลำดับ รองลงมาเป็น Mazda Honda และ Nissan ตามลำดับ ทั้งนี้มีเพียงรถยนต์จากค่าย Suzuki ที่ยังเติบโตได้จากยอดขายรถยนต์รุ่น Celerio และรุ่น XL7 ที่เพิ่มขึ้นมา

ตารางที่ 3 ค่ายรถยนต์ที่มียอดขายรถยนต์นั่งส่วนบุคคลสูงสุด 5 อันดับแรก

ค่ายรถยนต์	ยอดขาย (คัน)		ส่วนแบ่งตลาด (%)		เปลี่ยนแปลง (%)	
	ปี 2562	ปี 2563	ปี 2562	ปี 2563	ปี 2562	ปี 2563
1. Honda	125,833	93,041	26.9	27.1	-1.9	-26.1
2. Toyota	129,358	84,174	27.6	24.5	0.9	-34.9
3. Mazda	52,465	36,555	11.2	10.6	-16.7	-30.3
4. Nissan	37,027	29,384	7.9	8.6	-18.8	-20.6
5. Suzuki	21,655	23,095	4.6	6.7	-13.8	6.6
อื่นๆ	102,300	77,245	21.8	22.5	11.9	-24.5
Total	468,638	343,494	100.0	100.0	-2.7	-26.7

ที่มา: บริษัท โตโยต้า มอเตอร์ ประเทศไทย จำกัด

ตลาดรถยนต์เพื่อการพาณิชย์ในปี 2563 มียอดขายรถยนต์ลดลง 16.7%YoY ด้วยยอดขายทั้งสิ้น 448,652 คัน และหากพิจารณาจาก 5 อันดับแรกพบว่ามียอดจำหน่ายลดลงเกือบทุกค่าย โดยมีเพียงรถยนต์จากค่าย Isuzu ที่มียอดขายเติบโตได้พร้อมๆ กับมีส่วนเพิ่มขึ้นมาอยู่ที่ 40.4% ครอบคลุมเป็นผู้นำตลาดด้วยยอดขายที่ 181,194 คัน ซึ่งเป็นผลจากยอดขายรถยนต์รุ่น D-Max ที่เพิ่มขึ้นเป็นสำคัญ ขณะที่อันดับ 2 เป็นรถยนต์จากค่าย Toyota จากที่เคยครองอันดับ 1 ในปี 2562 ด้วยสัดส่วนที่ 35.6% ลดลงจาก 37.6% ในปีก่อน รองลงมาเป็นรถยนต์จากค่าย Mitsubishi Ford และ Nissan มีสัดส่วน 7.8% 6.7% และ 3.4% ตามลำดับ โดยค่ายรถยนต์ที่มียอดขายลดลงมากที่สุด ได้แก่ Nissan ตามมาด้วย Ford Mitsubishi และ Toyota ตามลำดับ

ตารางที่ 4 ค่ายรถยนต์ที่มียอดขายรถยนต์เพื่อการพาณิชย์สูงสุด 5 อันดับแรก

ค่ายรถยนต์	ยอดขาย (คัน)		ส่วนแบ่งตลาด (%)		เปลี่ยนแปลง (%)	
	ปี 2562	ปี 2563	ปี 2562	ปี 2563	ปี 2562	ปี 2563
1. Isuzu	168,215	181,194	31.2	40.4	-5.4	7.7
2. Toyota	202,520	159,589	37.6	35.6	8.7	-21.2
3. Mitsubishi	49,365	35,046	9.2	7.8	-6.8	-29.0
4. Ford	49,841	29,851	9.2	6.7	-23.5	-40.1
5. Nissan	27,387	15,174	5.1	3.4	2.2	-44.6
อื่นๆ	41,586	27,798	7.7	6.2	-18.5	-33.2
Total	538,914	448,652	100.0	100.0	-3.8	-16.7

ที่มา: บริษัท โตโยต้า มอเตอร์ ประเทศไทย จำกัด

แนวโน้มการเติบโตของธุรกิจ

ในปี 2564 คาดว่ายอดขายจำหน่ายรถยนต์ภายในประเทศจะปรับตัวดีขึ้นด้วยผลจากฐานที่ต่ำในปี 2563 และจากภาวะเศรษฐกิจที่มีทิศทางฟื้นตัว แม้ว่าอัตราการขยายตัวอาจต่ำกว่าที่ประมาณไว้เดิมจากผลของการแพร่ระบาดของไวรัสโควิด-19 ระลอกใหม่ ซึ่งคาดว่าจะส่งผลกระทบต่ออัตราการระลอกแรก เนื่องจากมาตรการควบคุมการระบาดที่ไม่เข้มงวดเท่าครั้งก่อน จากความพร้อมด้านสาธารณสุขที่มีมากขึ้นและแผนการกระจายวัคซีนที่เริ่มมีความชัดเจน รวมถึงมาตรการกระตุ้นและฟื้นฟูเศรษฐกิจของภาครัฐที่มีออกมาอย่างต่อเนื่อง ขณะที่ในส่วนของค่ายรถยนต์ต่างๆ ก็ยังคงทยอยส่งรถยนต์รุ่นใหม่ออกสู่ตลาดผนวกกับการออกแคมเปญเพื่อกระตุ้นความต้องการซื้อรถยนต์ของผู้บริโภคอย่างต่อเนื่องเช่นกัน โดยค่ายรถยนต์อย่าง MG และ Suzuki ยังมีแผนที่จะขยายเครือข่ายผู้แทนจำหน่ายเพื่อดูแลลูกค้าให้ครอบคลุมเพิ่มขึ้น นอกจากนี้ การเข้ามาแข่งขันจากคู่แข่งรายใหม่จากประเทศจีนอย่าง Great Wall Motor ก็คาดว่าจะมีผลต่อทิศทางยอดขายจำหน่ายรถยนต์ในประเทศให้เติบโตได้ในระดับหนึ่ง ทั้งนี้บริษัท โตโยต้า มอเตอร์ ประเทศไทย จำกัด ได้คาดการณ์แนวโน้มตลาดรถยนต์ในประเทศปี 2564 จะมียอดขายจำหน่ายเพิ่มขึ้นมาอยู่ที่ 850,000 – 900,000 คัน

อย่างไรก็ดี การฟื้นตัวของเศรษฐกิจในปี 2564 ยังมีความไม่แน่นอนสูง จากหลายปัจจัยที่คอยกดดันและอาจส่งผลกระทบต่อยอดขายจำหน่ายรถยนต์ให้เติบโตต่ำกว่าที่คาดไว้ ทั้งจากสถานการณ์การแพร่ระบาดของไวรัสโควิด-19 ระลอกใหม่ รวมถึงประสิทธิผลและการกระจายวัคซีนที่อาจไม่เป็นไปตามที่คาดการณ์ ขณะที่ฐานะการเงินของภาคครัวเรือนและภาคธุรกิจโดยเฉพาะ SMEs มีความเปราะบางมากขึ้น จำนวนผู้ว่างงานและภาระหนี้ภาคครัวเรือนที่มีแนวโน้มสูงขึ้น ส่งผลทำให้สถาบันการเงินมีความเข้มงวดในการปล่อยสินเชื่อรถยนต์มากขึ้น รวมถึงการชะลอโครงการที่จะมากระตุ้นตลาดอย่าง “รถเก่าแลกใหม่” ออกไปอย่างไม่มีกำหนดเนื่องจากยังไม่มีความพร้อมในหลายด้าน แต่ทั้งนี้หากมาตรการดังกล่าวมีความชัดเจนและสามารถนำมาใช้ได้ก็คาดว่าจะช่วยเร่งให้ตลาดรถยนต์ในกลุ่ม EV เติบโตได้เร็วขึ้น