

รายงานการเปิดเผยข้อมูล
การดำเนินงานกองทุนของกลุ่มธุรกิจทางการเงิน
ตามหลักเกณฑ์ Basel III - หลักการที่ 3
ณ วันที่ 30 มิถุนายน 2567



บริษัท แอล เอช ไฟแนนซ์เชียล กรุ๊ป จำกัด (มหาชน)
LH FINANCIAL GROUP PUBLIC COMPANY LIMITED



สารบัญ

	หน้า
1. บทนำ	1
2. ขอบเขตการเปิดเผยข้อมูล	1
3. ข้อมูลตัวชี้วัดความเสี่ยงที่สำคัญ (Key Prudential Metrics)	2
4. เงินกองทุน	3
4.1 การบริหารเงินกองทุน	3
4.2 โครงสร้างเงินกองทุน (Capital Structure)	3
4.3 ความเพียงพอของเงินกองทุน (Capital Adequacy)	5
4.4 เงินกองทุนขั้นต่ำที่กลุ่มธุรกิจทางการเงินต้องดำรงไว้สำหรับความเสี่ยงแต่ละด้าน	6
4.5 การเปิดเผยข้อมูลเงินกองทุนเพิ่มเติมตามหลักเกณฑ์ Basel III	8

สารบัญตาราง

		หน้า
ตารางที่ 1	การเปิดเผยข้อมูลเชิงปริมาณของตัวชี้วัดความเสี่ยงที่สำคัญ (Key Prudential Metrics)	2
ตารางที่ 2	เงินกองทุนของกลุ่มธุรกิจทางการเงิน แอล เอช ไฟแนนซ์เซียล กรุ๊ป	4
ตารางที่ 3	มูลค่าเงินกองทุนขั้นต่ำที่ต้องดำรงสำหรับความเสี่ยงด้านเครดิตของกลุ่มธุรกิจทางการเงิน แยกตามประเภทสินทรัพย์โดยวิธี SA	7
ตารางที่ 4	เงินกองทุนขั้นต่ำที่ต้องดำรงสำหรับความเสี่ยงด้านตลาดของกลุ่มธุรกิจทางการเงิน โดยวิธีมาตรฐาน	7
ตารางที่ 5	เงินกองทุนขั้นต่ำที่ต้องดำรงสำหรับความเสี่ยงด้านปฏิบัติการของกลุ่มธุรกิจทางการเงิน โดยวิธี BIA	7
ตารางที่ 6	อัตราส่วนเงินกองทุนทั้งสิ้นต่อสินทรัพย์เสี่ยง อัตราส่วนเงินกองทุนชั้นที่ 1 ต่อสินทรัพย์เสี่ยง และอัตราส่วนเงินกองทุนชั้นที่ 1 ที่เป็นส่วนของผู้ถือหุ้น ต่อสินทรัพย์เสี่ยงของกลุ่มธุรกิจทางการเงิน	7
ตารางที่ 7	การเปิดเผยข้อมูลคุณสมบัติที่สำคัญของตราสารทางการเงินที่นับเป็นเงินกองทุนของกลุ่มธุรกิจทางการเงิน (Main Features of Regulatory Capital Instruments)	9
ตารางที่ 8.1	การกระทบยอดรายการที่เกี่ยวข้องกับเงินกองทุนของกลุ่มธุรกิจทางการเงิน (Reconciliation)	10
ตารางที่ 8.2	การกระทบยอดรายการที่เกี่ยวข้องกับเงินกองทุนภายใต้หลักเกณฑ์การกำกับดูแลของธนาคารแห่งประเทศไทย	12
ตารางที่ 9	การเปิดเผยมูลค่าของเงินกองทุนในช่วงการทยอยนับเข้าหรือทยอยหักตามหลักเกณฑ์ Basel III (Transitional Period)	15

สารบัญแผนภาพ

		หน้า
แผนภาพที่ 1	โครงสร้างเงินกองทุนของกลุ่มธุรกิจทางการเงิน	3
แผนภาพที่ 2	อัตราส่วนเงินกองทุนชั้นที่ 1 ที่เป็นส่วนของผู้ถือหุ้นต่อสินทรัพย์เสี่ยง อัตราส่วนเงินกองทุนชั้นที่ 1 ต่อสินทรัพย์เสี่ยง และอัตราส่วนเงินกองทุนทั้งสิ้นต่อสินทรัพย์เสี่ยง	5
แผนภาพที่ 3	ความเสี่ยงของเงินกองทุน	6

1. บทนำ

บริษัท แอล เอช ไฟแนนซ์เซียล กรุ๊ป จำกัด (มหาชน) ได้ให้ความสำคัญของการบริหารงานโดยตระหนักถึงความเสี่ยงด้านต่าง ๆ พร้อมไปกับการก้าวไปอย่างมั่นคงทางธุรกิจ ดังนั้นบริษัทจึงจัดให้มีการปฏิบัติตามแนวทางการบริหารความเสี่ยงที่ดีและการปฏิบัติตามประกาศ ข้อกำหนดต่าง ๆ ที่เกี่ยวข้องของธนาคารแห่งประเทศไทย โดยเฉพาะเรื่องหลักเกณฑ์การดำรงเงินกองทุนตามเกณฑ์ Basel III ซึ่งเป็นหลักเกณฑ์ที่กำหนดให้บริษัทดำรงเงินกองทุนเพื่อรองรับความเสี่ยงของกลุ่มธุรกิจทางการเงิน เช่นเดียวกับกับธนาคารพาณิชย์ และเพื่อส่งเสริมการใช้กลไกตลาดในการกำกับดูแล (Market Discipline) กลุ่มธุรกิจทางการเงินจัดให้มีการเปิดเผยข้อมูลการดำรงเงินกองทุนทั้งข้อมูลเชิงปริมาณและข้อมูลเชิงคุณภาพที่เกี่ยวข้องกับการกำกับดูแลเงินกองทุน ได้แก่ เงินกองทุน ระดับความเสี่ยง กระบวนการประเมินความเสี่ยง และความเพียงพอของเงินกองทุนของกลุ่มธุรกิจทางการเงิน เพื่อให้บุคคลภายนอกรวมทั้งผู้มีส่วนได้เสียสามารถใช้เป็นข้อมูลในการประเมินความเสี่ยงและเสถียรภาพทางการเงินของกลุ่มธุรกิจทางการเงินได้อย่างเพียงพอและเหมาะสม

โดยกลุ่มธุรกิจทางการเงินได้กำหนดช่องทางการเปิดเผยข้อมูลเกี่ยวกับการดำรงเงินกองทุนผ่านช่องทางต่าง ๆ ได้แก่ เว็บไซต์ของบริษัทแม่ของกลุ่มธุรกิจทางการเงิน คือ บริษัท แอล เอช ไฟแนนซ์เซียล กรุ๊ป จำกัด (มหาชน) www.lhfg.co.th และเว็บไซต์ของธนาคารแลนด์ แอนด์ เฮาส์ จำกัด (มหาชน) www.lhbank.co.th และหมายเหตุประกอบงบการเงินสำหรับงวดประจำปีบัญชี

2. ขอบเขตการเปิดเผยข้อมูล

บริษัท แอล เอช ไฟแนนซ์เซียล กรุ๊ป จำกัด (มหาชน) เปิดเผยข้อมูลการดำรงเงินกองทุนในระดับกลุ่มธุรกิจทางการเงิน (Full Consolidation Basis) โดยใช้วิธีคำนวณเงินกองทุนสำหรับสินทรัพย์เสี่ยงแต่ละด้านของกลุ่มธุรกิจทางการเงิน ดังนี้

ความเสี่ยงด้านเครดิต (Credit Risk)

กลุ่มธุรกิจทางการเงินใช้วิธีการคำนวณสินทรัพย์เสี่ยงด้านเครดิตตามหลักเกณฑ์ Basel หลักการที่ 1 ด้วยวิธี Standardised Approach (SA) เช่นเดียวกับกับธนาคารพาณิชย์ในระดับ Solo Basis โดยใช้การจัดอันดับเครดิตจากสถาบันจัดอันดับเครดิตภายนอก (External Credit Assessment Institutions: ECAIs) มาเทียบเคียง เพื่อกำหนดน้ำหนักความเสี่ยงตั้งแต่การรายงานเงินกองทุนงวดเดือนธันวาคม 2555 เป็นต้นมา

ความเสี่ยงด้านตลาด (Market Risk)

ความเสี่ยงด้านตลาด หมายถึง ความเสี่ยงที่จะเกิดผลเสียหายต่อบริษัทอันเนื่องมาจากความผันผวนทางด้านราคาหรือมูลค่าของฐานะ อันได้แก่ สินทรัพย์ หนี้สิน และภาระผูกพันที่สถาบันการเงินมีอยู่ โดยปัจจัยด้านตลาดที่จะส่งผลกระทบต่อราคาหรือมูลค่าดังกล่าว ได้แก่ การเปลี่ยนแปลงของอัตราดอกเบี้ย อัตราแลกเปลี่ยน ราคาของตราสารทุน และสินค้าโภคภัณฑ์

ความเสี่ยงด้านตลาดเป็นความเสี่ยงที่กลุ่มธุรกิจทางการเงินอาจได้รับความเสียหายเนื่องจากการเปลี่ยนแปลงมูลค่าของฐานะ ทั้งที่อยู่ในงบแสดงฐานะการเงิน และนอกงบแสดงฐานะการเงินที่เกิดจากการเคลื่อนไหวของอัตราดอกเบี้ย ราคาตราสารทุน อัตราแลกเปลี่ยน และราคาสินค้าโภคภัณฑ์ ซึ่งกลุ่มธุรกิจทางการเงินได้ใช้วิธีการคำนวณสินทรัพย์เสี่ยงด้านตลาดด้วยวิธี Standardised Approach (วิธี SA)

ความเสี่ยงด้านปฏิบัติการ (Operational Risk)

กลุ่มธุรกิจทางการเงินได้เลือกใช้วิธีการคำนวณเงินกองทุนสำหรับมูลค่าเทียบเท่าสินทรัพย์เสี่ยงด้านปฏิบัติการด้วยวิธี Basic Indicator Approach (วิธี BIA) ซึ่งเป็นวิธีการคำนวณเงินกองทุนอย่างง่าย ตามเกณฑ์ที่ธนาคารแห่งประเทศไทยกำหนด

3. ข้อมูลตัวชี้วัดความเสี่ยงที่สำคัญ (Key Prudential Metrics)

ธนาคารแห่งประเทศไทยกำหนดให้ธนาคารเปิดเผยข้อมูลตัวชี้วัดความเสี่ยงที่สำคัญ (Key Prudential Metrics) ทั้งด้านเงินกองทุนและสภาพคล่อง เพื่อให้การเปิดเผยข้อมูลเงินกองทุนสะท้อนถึงผลกระทบทั้งจำนวนจากการกันสำรอง ตามมาตรฐานการรายงานทางการเงิน ฉบับที่ 9 (Thai Financial Reporting Standards: TFRS9) ซึ่งเริ่มบังคับใช้ตั้งแต่วันที่ 1 มกราคม 2563 เป็นต้นไป

จากการคำนวณเงินสำรองด้วยวิธี Expected Credit Loss (ECL) ตามมาตรฐานการรายงานทางการเงิน ฉบับที่ 9 (Thai Financial Reporting Standards: TFRS9) กลุ่มธุรกิจทางการเงินมีเงินสำรองเพียงพอ จึงไม่ส่งผลกระทบต่อเงินกองทุน รายละเอียดปรากฏดังแสดงตามตารางที่ 1

ตารางที่ 1 การเปิดเผยข้อมูลเชิงปริมาณของตัวชี้วัดความเสี่ยงที่สำคัญ (Key Prudential Metrics)

รายการ	หน่วย: ล้านบาท	
	31 ธันวาคม 2566	30 มิถุนายน 2567
เงินกองทุน (หน่วย: ล้านบาท)		
1 เงินกองทุนชั้นที่ 1 ที่เป็นส่วนของเจ้าของ (CET1)	32,334.37	32,150.22
1ก เงินกองทุนชั้นที่ 1 ที่เป็นส่วนของเจ้าของหลังหักเงินสำรองตามวิธี ECL ^{1/} ทั้งจำนวน (Fully Loaded ECL CET1)	32,334.37	32,150.22
2 เงินกองทุนชั้นที่ 1 (Tier 1)	32,334.37	32,150.22
2ก เงินกองทุนชั้นที่ 1 หลังหักเงินสำรองตามวิธี ECL ทั้งจำนวน (Fully Loaded ECL Tier 1)	32,334.37	32,150.22
3 เงินกองทุนทั้งสิ้น (Total Capital)	37,713.36	37,519.01
3ก เงินกองทุนทั้งสิ้นหลังหักเงินสำรองตามวิธี ECL ทั้งจำนวน (Fully Loaded ECL Total Capital)	37,713.36	37,519.01
สินทรัพย์เสี่ยง (หน่วย: ล้านบาท)		
4 สินทรัพย์เสี่ยงทั้งสิ้น (RWA)	261,592.33	259,414.42
อัตราส่วนเงินกองทุนต่อสินทรัพย์เสี่ยง (ร้อยละ)		
5 อัตราส่วนเงินกองทุนชั้นที่ 1 ที่เป็นส่วนของเจ้าของ (CET1 Ratio)	12.36	12.39
5ก อัตราส่วนเงินกองทุนชั้นที่ 1 ที่เป็นส่วนของเจ้าของหลังหักเงินสำรองตามวิธี ECL ทั้งจำนวน (Fully Loaded ECL CET1 Ratio)	12.36	12.39
6 อัตราส่วนเงินกองทุนชั้นที่ 1 (Tier 1 Ratio)	12.36	12.39
6ก อัตราส่วนเงินกองทุนชั้นที่ 1 หลังหักเงินสำรองตามวิธี ECL ทั้งจำนวน (Fully Loaded ECL Tier 1 Ratio)	12.36	12.39
7 อัตราส่วนเงินกองทุนทั้งสิ้น (Total Capital Ratio)	14.42	14.46
7ก อัตราส่วนเงินกองทุนทั้งสิ้นหลังหักเงินสำรองด้วยวิธี ECL ทั้งจำนวน (Fully Loaded ECL Total Capital Ratio)	14.42	14.46
อัตราส่วนเงินกองทุนส่วนเพิ่ม (ร้อยละ)		
8 อัตราส่วนเงินกองทุนส่วนเพิ่มเพื่อรองรับผลขาดทุนในภาวะวิกฤต (Conservation Buffer)	2.50	2.50
9 อัตราส่วนเงินกองทุนส่วนเพิ่มเพื่อรองรับความเสี่ยงเชิงระบบที่อาจเกิดขึ้นในช่วงเศรษฐกิจซบเซา (Countercyclical Buffer)	0.00	0.00
10 อัตราส่วนเงินกองทุนส่วนเพิ่มเพื่อรองรับความเสียหายสำหรับธนาคารพาณิชย์ที่มีนัยต่อความเสี่ยงเชิงระบบในประเทศ (Higher Loss Absorbency)	0.00	0.00
11 อัตราส่วนของเงินกองทุนส่วนเพิ่มทั้งสิ้น (ผลรวมของรายการที่ 8 ถึงรายการที่ 10)	2.50	2.50
12 อัตราส่วนของเงินกองทุนชั้นที่ 1 ที่เป็นส่วนของเจ้าของ (CET1 Ratio) ที่คงเหลือหลังจากดำรงเงินกองทุนขั้นต่ำ ^{2/}	6.36	6.39

^{1/} ผลขาดทุนด้านเครดิตที่คาดว่าจะเกิดขึ้น (Expected Credit Loss: ECL) ตามที่กำหนดในมาตรฐานการรายงานทางการเงิน ฉบับที่ 9 เรื่อง เครื่องมือทางการเงิน (TFRS 9) ของสภาวิชาชีพบัญชี

^{2/} อัตราส่วนเงินกองทุนชั้นที่ 1 ที่เป็นส่วนของเจ้าของ (CET1 Ratio) ที่คงเหลือหลังจากการดำรงเงินกองทุนขั้นต่ำ ไม่จำเป็นต้องเท่ากับผลต่างระหว่างอัตราส่วนเงินกองทุนชั้นที่ 1 ที่เป็นส่วนของเจ้าของ (CET1 Ratio) ในรายการที่ 5 กับอัตราส่วนเงินกองทุนชั้นที่ 1 ที่เป็นส่วนของเจ้าของขั้นต่ำ (Minimum CET1 Ratio Requirement) ร้อยละ 4.5 เนื่องจากอัตราส่วนเงินกองทุนชั้นที่ 1 ที่เป็นส่วนของเจ้าของ (CET1 Ratio) อาจถูกนำไปใช้ดำรงอัตราส่วนเงินกองทุนชั้นที่ 1 ขั้นต่ำ (Minimum Tier1 Ratio Requirement) ร้อยละ 6 และ/หรือ อัตราส่วนเงินกองทุนทั้งสิ้นขั้นต่ำ (Minimum Total Capital Ratio Requirement) ร้อยละ 8.5 ตัวอย่างเช่น ธนาคารมีสินทรัพย์เสี่ยงร้อยละ 100 เงินกองทุน CET1 ร้อยละ 10 เงินกองทุน AT1 ร้อยละ 1.5 และไม่มีเงินกองทุน T2 ธนาคารจึงต้องนำเงินกองทุน CET1 บางส่วนไปใช้ดำรงอัตราส่วนเงินกองทุนทั้งสิ้นขั้นต่ำร้อยละ 8.5 ดังนั้น เงินกองทุน CET1 ที่คงเหลือหลังจากการดำรงเงินกองทุนขั้นต่ำ จะเท่ากับ ร้อยละ 10 - ร้อยละ 4.5 - ร้อยละ 2.5 = ร้อยละ 3

4. เงินกองทุน

4.1 การบริหารเงินกองทุน

กลุ่มธุรกิจทางการเงินมีนโยบายในการบริหารเงินกองทุน เพื่อให้มีระดับเงินกองทุนที่แข็งแกร่งและเพียงพอที่จะสนับสนุนการเติบโตของกลุ่มธุรกิจทางการเงินทั้งภายใต้ภาวะปกติและภาวะวิกฤตที่สอดคล้องกับระดับความเสี่ยงที่ยอมรับได้ โดยมีกระบวนการบริหารเงินกองทุนที่สอดคล้องกับแผนกลยุทธ์และแผนธุรกิจของกลุ่มธุรกิจทางการเงิน รวมทั้งมีกระบวนการประเมิน ติดตาม และรายงานความเพียงพอของเงินกองทุนอย่างสม่ำเสมอให้กับคณะกรรมการและผู้บริหารระดับสูงของกลุ่มธุรกิจทางการเงิน เพื่อให้การบริหารจัดการและการรักษาระดับเงินกองทุนเป็นไปอย่างสอดคล้องกับความเสี่ยงที่มีอยู่

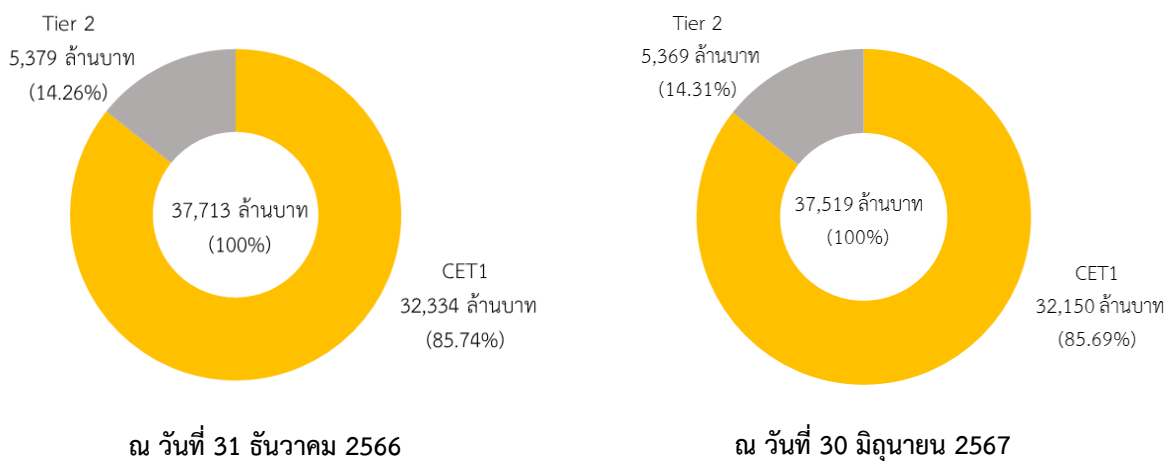
4.2 โครงสร้างเงินกองทุน (Capital Structure)

การดำรงเงินกองทุนเป็นเครื่องมือสำคัญสำหรับการบริหารความเสี่ยงและการรักษาเสถียรภาพการดำเนินงานธุรกิจของสถาบันการเงิน กลุ่มธุรกิจทางการเงิน แอล เอช ไฟแนนซ์เซียล กรุ๊ป ได้ตระหนักถึงความสำคัญกับการบริหารจัดการให้เงินกองทุนมีคุณภาพที่ดีในปริมาณที่เพียงพอ เพื่อรองรับความเสียหายที่อาจเกิดขึ้นทั้งในภาวะปกติและภาวะวิกฤต

ณ วันที่ 30 มิถุนายน 2567 กลุ่มธุรกิจทางการเงิน มีเงินกองทุนตามหลักเกณฑ์ Basel III ทั้งสิ้นมูลค่า 37,519 ล้านบาท ประกอบด้วย เงินกองทุนชั้นที่ 1 ที่เป็นส่วนของเจ้าของ (Common Equity Tier 1: CET1) มูลค่า 32,150 ล้านบาท และเงินกองทุนชั้นที่ 2 มูลค่า 5,369 ล้านบาท ซึ่งคิดเป็นร้อยละ 85.69 และร้อยละ 14.31 ของเงินกองทุนทั้งสิ้น ตามลำดับ โดยเงินกองทุนชั้นที่ 2 ส่วนหนึ่งมาจากบริษัทในกลุ่มธุรกิจทางการเงิน คือ ธนาคารแลนด์ แอนด์ เฮาส์ จำกัด (มหาชน) ได้ออกตราสารหนี้ด้อยสิทธิอายุ 10 ปี จำนวน 2,400 ล้านบาท ในเดือนพฤษภาคม 2564 ทำให้กลุ่มธุรกิจทางการเงินมีเงินกองทุนรองรับความเสี่ยงและการขยายตัวของการดำเนินงานในอนาคตได้เพิ่มมากยิ่งขึ้น

ทั้งนี้ กลุ่มธุรกิจทางการเงินไม่มีตราสารทางการเงินที่สามารถนับเป็นเงินกองทุนชั้นที่ 1 (Additional Tier 1) ปรากฏรายละเอียดแสดงตามแผนภาพที่ 1 และตารางที่ 2

แผนภาพที่ 1 โครงสร้างเงินกองทุนของกลุ่มธุรกิจทางการเงิน



ตารางที่ 2 เงินกองทุนของกลุ่มธุรกิจทางการเงิน แอล เอช ไฟแนนซ์เซียล กรุ๊ป

หน่วย: ล้านบาท

รายการ	31 ธันวาคม 2566	30 มิถุนายน 2567
1. เงินกองทุนชั้นที่ 1	32,334.37	32,150.22
1.1 เงินกองทุนชั้นที่ 1 ที่เป็นส่วนของเจ้าของ (CET1)	32,334.37	32,150.22
1.1.1 ทุนชำระแล้ว (หุ้นสามัญ) หลังหักหุ้นสามัญซื้อคืน	21,183.66	21,183.66
1.1.2 ใบสำคัญแสดงสิทธิที่จะซื้อหุ้นสามัญ	0.00	0.00
1.1.3 ส่วนเกิน (ต่ำกว่า) มูลค่าหุ้นสามัญ (สุทธิ)	9,627.91	9,627.91
1.1.4 ทุนสำรองตามกฎหมาย	1,880.87	1,880.87
1.1.5 เงินสำรองที่ได้จัดสรรจากกำไรสุทธิเมื่อสิ้นงวดการบัญชีตามมติที่ประชุมใหญ่ผู้ถือหุ้น หรือตามข้อบังคับของธนาคารพาณิชย์ที่จดทะเบียนในประเทศ	0.00	0.00
1.1.6 กำไรสุทธิคงเหลือหลังจากการจัดสรรตามมติที่ประชุมใหญ่ผู้ถือหุ้นหรือตามข้อบังคับของธนาคารพาณิชย์ที่จดทะเบียนใน	11,811.36	10,643.81
1.1.7 รายการอื่นของส่วนของเจ้าของ	-8,549.14	-7,650.19
1.1.7.1 กำไรขาดทุนเบ็ดเสร็จอื่นสะสม	-8,549.14	-7,650.19
1.1.7.2 รายการอื่นของการเปลี่ยนแปลงที่เกิดจากผู้เป็นเจ้าของ	0.00	0.00
1.1.8 รายการปรับต่างๆ ที่ไม่อนุญาตให้มีผลกระทบต่อมูลค่าของเงินกองทุน	0.00	0.00
1.1.9 รายการหักจากเงินกองทุนชั้นที่ 1 ที่เป็นส่วนของเจ้าของ	-3,620.29	-3,535.84
1.1.9.1 รายการหักจากเงินกองทุนชั้นที่ 1 ที่เป็นส่วนของเจ้าของ*	-3,620.29	-3,535.84
1.1.9.2 รายการหักจากเงินกองทุนชั้นที่ 1 ที่เป็นตราสารทางการเงินในส่วนที่เหลือ ในกรณีที่เงินกองทุนชั้นที่ 1 ที่เป็นตราสารทางการเงินมีจำนวนไม่เพียงพอให้หักจนครบเต็มจำนวน	0.00	0.00
1.2 เงินกองทุนชั้นที่ 1 ที่เป็นตราสารทางการเงิน (Additional Tier 1)	0.00	0.00
1.2.1 เงินที่ได้รับจากการออกหุ้นบุริมสิทธิชนิดไม่สะสมเงินปันผล หลังหักหุ้นบุริมสิทธิชนิดไม่สะสมเงินปันผลซื้อคืน	0.00	0.00
1.2.2 ใบสำคัญแสดงสิทธิที่จะซื้อหุ้นบุริมสิทธิชนิดไม่สะสมเงินปันผล	0.00	0.00
1.2.3 เงินที่ได้รับจากการออกตราสารแสดงสิทธิในหนี้ที่มีสิทธิต่อกว่าผู้ฝากเงิน เจ้าหนี้สามัญ และเจ้าหนี้ต่อสิทธิทุกประเภท ซึ่งรวมถึงผู้ถือตราสารทางการเงินที่นับเป็นเงินกองทุนชั้นที่ 2	0.00	0.00
1.2.4 ส่วนเกิน (ต่ำกว่า) มูลค่าตราสารตาม 1.2.1 ถึง 1.2.3 ที่ธนาคารพาณิชย์ที่จดทะเบียนในประเทศได้รับ	0.00	0.00
1.2.5 รายการหักจากเงินกองทุนชั้นที่ 1 ที่เป็นตราสารทางการเงิน	0.00	0.00
1.2.5.1 รายการหักจากเงินกองทุนชั้นที่ 1 ที่เป็นตราสารทางการเงิน**	0.00	0.00
1.2.5.2 รายการหักจากเงินกองทุนชั้นที่ 2 ในส่วนที่เหลือ ในกรณีที่เงินกองทุนชั้นที่ 2 มีจำนวนไม่เพียงพอให้หักจนครบเต็มจำนวน	0.00	0.00
2. เงินกองทุนชั้นที่ 2	5,378.99	5,368.79
2.1 เงินที่ได้รับจากการออกหุ้นบุริมสิทธิชนิดสะสมเงินปันผล หลังหักหุ้นบุริมสิทธิชนิดสะสมเงินปันผลซื้อคืน	0.00	0.00
2.2 ใบสำคัญแสดงสิทธิที่จะซื้อหุ้นบุริมสิทธิชนิดสะสมเงินปันผล	0.00	0.00
2.3 เงินที่ได้รับจากการออกตราสารแสดงสิทธิในหนี้ที่มีสิทธิต่อกว่าผู้ฝากเงินและเจ้าหนี้สามัญ	2,400.00	2,400.00
2.4 ส่วนเกิน (ต่ำกว่า) มูลค่าตราสารตาม 2.1 ถึง 2.3 ที่ธนาคารพาณิชย์ที่จดทะเบียนในประเทศได้รับ	0.00	0.00
2.5 เงินสำรองสำหรับสินทรัพย์จัดชั้นปกติ	2,978.99	2,968.79
2.6 เงินสำรองส่วนเกิน	0.00	0.00
2.7 รายการหักจากเงินกองทุนชั้นที่ 2 ***	0.00	0.00
3. เงินกองทุนทั้งสิ้นตามกฎหมาย	37,713.36	37,519.01

* เช่น ผลขาดทุน(สุทธิ) ค่าความนิยม สินทรัพย์ไม่มีตัวตน สินทรัพย์ภาษีเงินได้รอการตัดบัญชี

** เช่น เงินลงทุนในตราสารทางการเงินที่นับเป็นเงินกองทุนชั้นที่ 1 ของธนาคารพาณิชย์หรือบริษัทเงินทุนอื่นทั้งทางตรงและทางอ้อม

*** เช่น เงินลงทุนในตราสารทางการเงินที่นับเป็นเงินกองทุนชั้นที่ 2 ของธนาคารพาณิชย์หรือบริษัทเงินทุนอื่นทั้งทางตรงและทางอ้อม

4.3 ความเพียงพอของเงินกองทุน (Capital Adequacy)

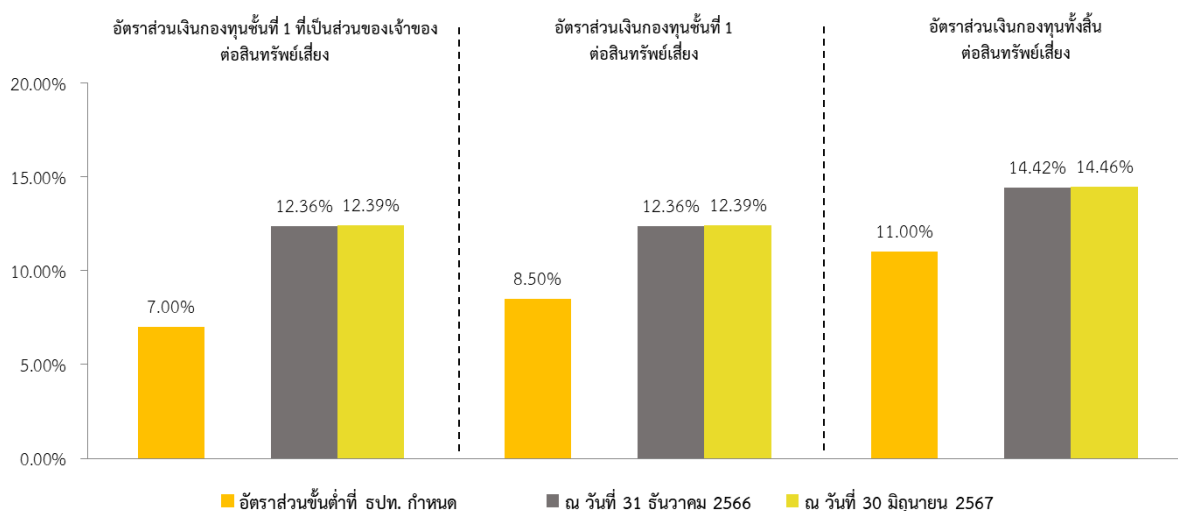
ในปี 2561 ธนาคารแห่งประเทศไทยกำหนดให้กลุ่มธุรกิจทางการเงินของธนาคารพาณิชย์ดำรงเงินกองทุนส่วนเพิ่ม (Capital Buffer) เพื่อรองรับผลขาดทุนในภาวะวิกฤต (Conservation Buffer) โดยกำหนดให้ธนาคารพาณิชย์ดำรงอัตราส่วนเงินกองทุนชั้นที่ 1 ที่เป็นส่วนของผู้ถือหุ้น (CET1) เพิ่มเติมจากการดำรงอัตราส่วนเงินกองทุนชั้นต่ำอีกร้อยละ 2.5 ของสินทรัพย์เสี่ยงทั้งสิ้น โดยให้ทยอยดำรงอัตราส่วนเงินกองทุนส่วนเพิ่มอีกปีละร้อยละ 0.625 ตั้งแต่วันที่ 1 มกราคม 2561 ไปจนครบร้อยละ 2.5 ในวันที่ 1 มกราคม 2564 ซึ่งกลุ่มธุรกิจทางการเงินต้องดำรงอัตราส่วนเงินกองทุนสรุปได้ตามตาราง ดังนี้

หน่วย: ร้อยละ

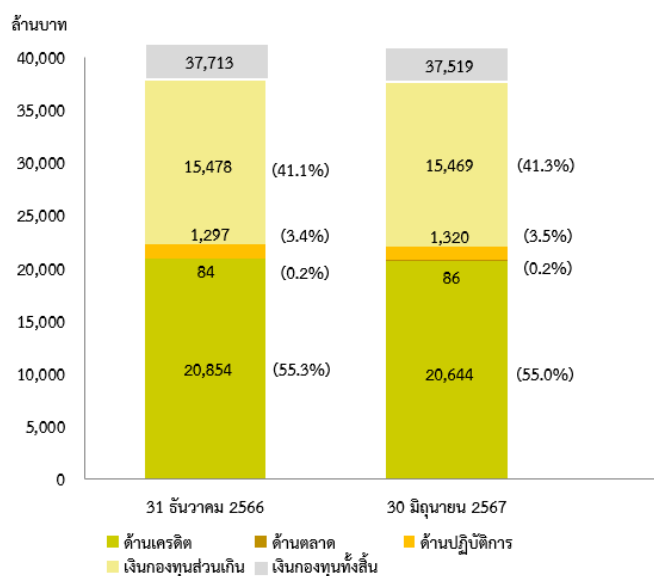
อัตราส่วนเงินกองทุน	1 มกราคม 2561	1 มกราคม 2562	1 มกราคม 2563	1 มกราคม 2564
อัตราส่วนเงินกองทุน ชั้นที่ 1 ที่เป็นส่วนของผู้ถือหุ้น (CET1 Ratio)	5.125	5.75	6.375	7
อัตราส่วนเงินกองทุน ชั้นที่ 1 (Tier 1 Ratio)	6.625	7.25	7.875	8.5
อัตราส่วนเงินกองทุนทั้งสิ้น (Total Capital Ratio)	9.125	9.75	10.375	11

ณ วันที่ 30 มิถุนายน 2567 กลุ่มธุรกิจทางการเงินมีอัตราส่วนเงินกองทุนทั้งสิ้นต่อสินทรัพย์เสี่ยงอยู่ที่ร้อยละ 14.46 อัตราส่วนเงินกองทุนชั้นที่ 1 ต่อสินทรัพย์เสี่ยง และอัตราส่วนเงินกองทุนชั้นที่ 1 ที่เป็นส่วนของผู้ถือหุ้น (Common Equity Tier 1: CET1) ต่อสินทรัพย์เสี่ยงในอัตราที่เท่ากันอยู่ที่ร้อยละ 12.39 ซึ่งเป็นอัตราส่วนที่สูงกว่าอัตราส่วนเงินกองทุนชั้นต่ำตามที่ธนาคารแห่งประเทศไทยกำหนดตามหลักเกณฑ์ Basel III คือร้อยละ 11 ร้อยละ 8.5 และ ร้อยละ 7 ตามลำดับ ปรากฏรายละเอียดตามแผนภาพที่ 2 และแผนภาพที่ 3

แผนภาพที่ 2 อัตราส่วนเงินกองทุนชั้นที่ 1 ที่เป็นส่วนของผู้ถือหุ้นต่อสินทรัพย์เสี่ยง อัตราส่วนเงินกองทุนชั้นที่ 1 ต่อสินทรัพย์เสี่ยง และอัตราส่วนเงินกองทุนทั้งสิ้นต่อสินทรัพย์เสี่ยง



แผนภาพที่ 3 ความเพียงพอของเงินกองทุน



4.4 เงินกองทุนขั้นต่ำที่กลุ่มธุรกิจทางการเงินต้องดำรงไว้สำหรับความเสี่ยงแต่ละด้าน

ณ วันที่ 30 มิถุนายน 2567 กลุ่มธุรกิจทางการเงินมีเงินกองทุนทั้งสิ้นสุทธิจำนวน 37,519 ล้านบาท โดยเป็นการดำรงเงินกองทุนขั้นต่ำตามหลักเกณฑ์ที่ธนาคารแห่งประเทศไทยกำหนด จำนวน 22,050 ล้านบาท ประกอบด้วยเงินกองทุนขั้นต่ำสำหรับความเสี่ยงด้านเครดิตจำนวน 20,644 ล้านบาท ความเสี่ยงด้านตลาดจำนวน 86 ล้านบาท และความเสี่ยงด้านปฏิบัติการจำนวน 1,320 ล้านบาท

ดังนั้น กลุ่มธุรกิจทางการเงินจึงมีเงินกองทุนส่วนเกิน (Excess Capital) สำหรับความเสี่ยงตามหลักการที่ 1 เป็นจำนวน 15,469 ล้านบาท โดยมีรายละเอียดของเงินกองทุนขั้นต่ำที่กลุ่มธุรกิจทางการเงินต้องดำรงเพื่อรองรับความเสี่ยง ปรากฏรายละเอียดแสดงตามตารางที่ 3 ตารางที่ 4 และตารางที่ 5 และตารางที่ 6

ตารางที่ 3 มูลค่าเงินกองทุนขั้นต่ำที่ต้องดำรงสำหรับความเสี่ยงด้านเครดิตของกลุ่มธุรกิจทางการเงินแยกตามประเภทสินทรัพย์ โดยวิธี SA

หน่วย: ล้านบาท

เงินกองทุนขั้นต่ำสำหรับความเสี่ยงด้านเครดิต แยกตามประเภทของสินทรัพย์ โดยวิธี SA	31 ธันวาคม 2566	30 มิถุนายน 2567
1. ลูกหนี้ที่ไม่ค่อยคุณภาพ	20,674.11	20,434.17
1.1 ลูกหนี้ภาครัฐบาลและธนาคารกลาง ธนาคารเพื่อการพัฒนาระหว่างประเทศ (MDBs) และองค์กรปกครองส่วนท้องถิ่น องค์กรของรัฐ และรัฐวิสาหกิจ (PSEs) ที่ใช้น้ำหนักความเสี่ยงเหมือนกับลูกหนี้ภาครัฐบาล	301.32	312.95
1.2 ลูกหนี้สถาบันการเงิน องค์กรปกครองส่วนท้องถิ่น องค์กรของรัฐ และรัฐวิสาหกิจ (PSEs) ที่ใช้น้ำหนักความเสี่ยงเหมือนกับลูกหนี้สถาบันการเงิน และบริษัทหลักทรัพย์	689.52	997.09
1.3 ลูกหนี้ธุรกิจเอกชน องค์กรปกครองส่วนท้องถิ่น องค์กรของรัฐ และรัฐวิสาหกิจ (PSEs) ที่ใช้น้ำหนักความเสี่ยงเหมือนกับลูกหนี้ธุรกิจเอกชน	15,097.66	14,594.55
1.4 ลูกหนี้รายย่อย	341.92	335.29
1.5 สินเชื่อที่อยู่อาศัย	2,306.82	2,461.92
1.6 สินทรัพย์อื่น	1,936.86	1,732.37
2. ลูกหนี้ที่ค่อยคุณภาพ	179.96	209.94
2.1 ลูกหนี้ภาครัฐบาลและธนาคารกลาง และธนาคารเพื่อการพัฒนาระหว่างประเทศ (MDBs) องค์กรปกครองส่วนท้องถิ่น องค์กรของรัฐ และรัฐวิสาหกิจ (PSEs) ที่ใช้น้ำหนักความเสี่ยงเหมือนกับลูกหนี้รัฐบาล	0.00	0.00
2.2 ลูกหนี้ PSEs ที่จัดเป็นลูกหนี้สถาบันการเงิน และลูกหนี้บริษัทหลักทรัพย์ ลูกหนี้สถาบันการเงินองค์กรปกครองส่วนท้องถิ่น องค์กรของรัฐ และรัฐวิสาหกิจ (PSEs) ที่จัดเป็นสถาบันการเงิน และบริษัทหลักทรัพย์ ที่ใช้น้ำหนักความเสี่ยงเหมือนกับลูกหนี้สถาบันการเงิน และลูกหนี้บริษัทหลักทรัพย์	0.00	0.00
2.3 ลูกหนี้ธุรกิจเอกชน องค์กรปกครองส่วนท้องถิ่น องค์กรของรัฐ และรัฐวิสาหกิจ (PSEs) ที่ใช้น้ำหนักความเสี่ยงเหมือนกับลูกหนี้ธุรกิจเอกชน	141.02	165.22
2.4 ลูกหนี้รายย่อย	10.41	8.20
2.5 สินเชื่อที่อยู่อาศัย	28.54	36.52
2.6 ลูกหนี้ที่ค่อยคุณภาพ (สินทรัพย์อื่น)	0.00	0.00
3. First-to-default credit derivatives และ Securitisation	0.00	0.00
รวมมูลค่าเงินกองทุนขั้นต่ำที่ต้องดำรงสำหรับความเสี่ยงด้านเครดิตทั้งหมดที่คำนวณโดยวิธี SA	20,854.07	20,644.11

ตารางที่ 4 เงินกองทุนขั้นต่ำที่ต้องดำรงสำหรับความเสี่ยงด้านตลาดของกลุ่มธุรกิจทางการเงิน โดยวิธีมาตรฐาน

หน่วย: ล้านบาท

เงินกองทุนขั้นต่ำสำหรับความเสี่ยงด้านตลาด	31 ธันวาคม 2566	30 มิถุนายน 2567
คำนวณโดยวิธีมาตรฐาน	84.21	86.23
รวมมูลค่าเงินกองทุนขั้นต่ำที่ต้องดำรงสำหรับความเสี่ยงด้านตลาด	84.21	86.23

ตารางที่ 5 เงินกองทุนขั้นต่ำที่ต้องดำรงสำหรับความเสี่ยงด้านปฏิบัติการของกลุ่มธุรกิจทางการเงิน โดยวิธี BIA

หน่วย: ล้านบาท

เงินกองทุนขั้นต่ำสำหรับความเสี่ยงด้านปฏิบัติการ	31 ธันวาคม 2566	30 มิถุนายน 2567
คำนวณโดยวิธี Basic Indicator Approach	1,297.07	1,319.89
รวมมูลค่าเงินกองทุนขั้นต่ำที่ต้องดำรงสำหรับความเสี่ยงด้านปฏิบัติการ	1,297.07	1,319.89

ตารางที่ 6 อัตราส่วนเงินกองทุนทั้งสิ้นต่อสินทรัพย์เสี่ยง อัตราส่วนเงินกองทุนชั้นที่ 1 ต่อสินทรัพย์เสี่ยง และอัตราส่วนเงินกองทุนชั้นที่ 1 ที่เป็นส่วนของเจ้าของต่อสินทรัพย์เสี่ยงของกลุ่มธุรกิจทางการเงิน

อัตราส่วน	อัตราส่วนการดำรงเงินกองทุนของกลุ่มธุรกิจทางการเงิน		อัตราส่วนการดำรงเงินกองทุนชั้นต่ำตามเกณฑ์ธนาคารแห่งประเทศไทย	Conservation Buffer	อัตราส่วนการดำรงเงินกองทุนทั้งสิ้นตามเกณฑ์ธนาคารแห่งประเทศไทย
	31 ธันวาคม 2566	30 มิถุนายน 2567			
1. เงินกองทุนทั้งสิ้น ต่อ สินทรัพย์เสี่ยง	14.42	14.46	8.50	2.50	11.00
2. เงินกองทุนชั้นที่ 1 ต่อ สินทรัพย์เสี่ยง*	12.36	12.39	6.00	2.50	8.50
3. เงินกองทุนชั้นที่ 1 ที่เป็นส่วนของเจ้าของ ต่อ สินทรัพย์เสี่ยง*	12.36	12.39	4.50	2.50	7.00

*เปิดเผยเฉพาะกรณีธนาคารพาณิชย์ที่จดทะเบียนในประเทศไทย

4.5 การเปิดเผยข้อมูลเงินกองทุนเพิ่มเติมตามหลักเกณฑ์ Basel III

ธนาคารแห่งประเทศไทยได้กำหนดให้มีการเปิดเผยข้อมูลเงินกองทุนของกลุ่มธุรกิจทางการเงินตามหลักเกณฑ์ Composition of Capital Disclosure Requirement: June 2012 ของ BCBS (Basel Committee on Banking Supervision) ได้แก่ ข้อมูลคุณสมบัติที่สำคัญของตราสารทางการเงินที่นับเป็นเงินกองทุน และมูลค่าเงินของเงินกองทุนในช่วงการทยอยนับเข้าหรือทยอยหักตามหลักเกณฑ์ Basel III โดยข้อมูลสิ้นสุด ณ วันที่ 30 มิถุนายน 2567 ปรากฏรายละเอียดแสดงตาม ตารางที่ 7 ตารางที่ 8.1 ตารางที่ 8.2 และ ตารางที่ 9

ตารางที่ 7 การเปิดเผยข้อมูลคุณสมบัติที่สำคัญของตราสารทางการเงินที่นับเป็นเงินกองทุนของกลุ่มธุรกิจการเงิน (Main Features of Regulatory Capital Instruments)

หัวข้อ	หุ้นสามัญ	หุ้นกู้ด้อยสิทธิ
1	ผู้ออกตราสารทางการเงิน	ธนาคาร แลนด์ แอนด์ เฮาส์ จำกัด (มหาชน)
2	รุ่นหรือหมายเลขของผู้ออกตราสารทางการเงิน	-
การบริหารตราสารทางการเงินเข้าเป็นเงินกองทุนตามหลักเกณฑ์ธนาคารแห่งประเทศไทย		
3	ประเภทของตราสารทางการเงิน (เงินกองทุนชั้นที่ 1 ที่เป็นส่วนของเจ้าของ / เงินกองทุนชั้นที่ 1 ที่เป็นตราสารทางการเงิน / เงินกองทุนชั้นที่ 2)	เงินกองทุนชั้นที่ 1
4	มีคุณสมบัติเป็นไปตามหลักเกณฑ์ Basel III หรือไม่	ครบถ้วน
5	กรณีที่มีคุณสมบัติเป็นไปตามหลักเกณฑ์ Basel III ให้ระบุคุณสมบัติดังกล่าว	-
6	ต้องชดเชยอันดับหรือนับได้เต็มจำนวน	นับได้เต็มจำนวน
7	จัดอยู่ในระดับอนุกรมหนี้/ ระดับกลุ่ม/ ระดับกลุ่มและระดับอนุกรมหนี้	ระดับอนุกรมหนี้
8	จำนวนที่สามารถนับเป็นเงินกองทุนตามหลักเกณฑ์ของทางการ (หน่วย: ล้านบาท)	20,000.00
9	มูลค่าที่ตราไว้ของตราสารทางการเงิน (Par Value) (หน่วย: บาท)	10 บาท
10	การจับประเภทตามหลักการบัญชี	ส่วนของผู้ถือหุ้น
11	วันที่ออกตราสารทางการเงิน (Original Date)	Multiple
12	ตราสารทางการเงินที่ไม่มีการกำหนดระยะเวลาการชำระคืนหรือมีการกำหนดระยะเวลาการชำระคืน	ไม่มีกำหนดระยะเวลาการชำระคืน
13	วันครบกำหนด (Original Maturity Date)	ไม่มีวันครบกำหนด
14	ผู้ออกตราสารทางการเงินสามารถไถ่ถอนตราสารทางการเงินก่อนได้รับการอนุมัติจากผู้กำกับดูแลหรือไม่	ไม่ได้
15	วันที่มีสิทธิไถ่ถอน วันที่มีการระบุไว้ในการไถ่ถอนและจำนวนเงินในการไถ่ถอน	-
16	วันที่มีสิทธิไถ่ถอนในภายหลัง (ถ้ามี)	-
ดอกเบี้ยและผลตอบแทนอื่นใด		
17	ผลตอบแทน/ เงินปันผลแบบคงที่หรือลอยตัว	ธนาคารเป็นผู้กำหนดจำนวนเงินปันผล
18	อัตราผลตอบแทนและดัชนีที่เกี่ยวข้อง	ตามการประกาศจ่ายเงินปันผล
19	มี Dividend Stopper หรือไม่	ไม่มี
20	ธนาคารพาณิชย์มีอำนาจเต็มที่ในการยกเลิกการจ่ายดอกเบี้ยหรือผลตอบแทนอื่นใดได้อย่างทั้งหมด หรือบางส่วน หรือตามคำสั่งที่ได้รับ	มีอำนาจเต็มที่
21	มีเงื่อนไขที่เป็นแรงจูงใจในการชำระดอกเบี้ยก่อนกำหนดหรือไม่ เช่น มีเงื่อนไขในการกำหนดอัตราผลตอบแทนที่สูงขึ้นในลักษณะขั้นบันได (Step Up)	ไม่มี
22	ไม่สะสมผลตอบแทน หรือสะสมผลตอบแทน	ไม่สะสมผลตอบแทน
23	สามารถแปลงสภาพได้ หรือไม่สามารถแปลงสภาพได้	ไม่สามารถแปลงสภาพได้
24	กรณีที่สามารถแปลงสภาพได้ ให้ระบุเงื่อนไขในการแปลงสภาพที่ธนาคารพาณิชย์นั้นกำหนดไว้ (Conversion Trigger)	-
25	กรณีสามารถแปลงสภาพได้ เป็นการแปลงสภาพทั้งจำนวนหรือบางส่วน	-
26	กรณีสามารถแปลงสภาพได้ ให้ระบุอัตราการแปลงสภาพ (Conversion Rate)	-
27	กรณีสามารถแปลงสภาพได้ ให้ระบุประเภทตราสารทางการเงินที่มีการแปลงสภาพไป	-
28	กรณีสามารถแปลงสภาพได้ ให้ระบุผู้ออกตราสารทางการเงินที่มีการแปลงสภาพไป	-
29	คุณสมบัติในการลดมูลค่า	ไม่มีการลดมูลค่า
30	กรณีมีการลดมูลค่า ให้ระบุการลดมูลค่าที่ธนาคารพาณิชย์นั้นกำหนดไว้	-
31	กรณีมีการลดมูลค่า เป็นการลดมูลค่าทั้งจำนวนหรือบางส่วน	-
32	กรณีมีการลดมูลค่า เป็นการลดมูลค่าบางส่วนหรือชั่วคราว	-
33	หากเป็นการลดมูลค่าชั่วคราว ให้อธิบายกระบวนการในการลดดังกล่าว	-
34	สถานะของลำดับการด้อยสิทธิในการชำระดอกเบี้ย (ให้ระบุประเภทของตราสารทางการเงินที่ด้อยสิทธิกว่า)	ผู้ถือหุ้นสามัญจะได้รับชำระเงินเป็นลำดับสุดท้ายในกรณีที่มีการเลิกกิจการ

ตารางที่ 8.1 การกระทบยอดรายการที่เกี่ยวข้องกับเงินกองทุนของกลุ่มธุรกิจทางการเงิน (Reconciliation)

รายการที่เกี่ยวข้องกับเงินกองทุน ประจำปีงวดมิถุนายน 2567	จำนวนที่เปิดเผยมงการเงินที่เผยแพร่ ต่อสาธารณะ - งบแสดงฐานะการเงิน (ก)	จำนวนที่เปิดเผยมงการเงินภายใต้ หลักเกณฑ์การกำกับดูแลกลุ่มธุรกิจทางการเงิน (ข)	หน่วย: ล้านบาท การอ้างอิง (ค)
สินทรัพย์			
1. เงินสด	791.39	791.39	
2. รายการระหว่างธนาคารและตลาดเงินสุทธิ	14,183.87	14,183.87	
3. สินทรัพย์ทางการเงินที่วัดมูลค่าด้วยมูลค่ายุติธรรมผ่านกำไรหรือขาดทุน	41.37	41.37	
4. สินทรัพย์อนุพันธ์	1,427.79	1,427.79	
5. เงินลงทุนสุทธิ	47,935.39	47,935.39	
6. เงินลงทุนในบริษัทย่อยและบริษัทร่วมสุทธิ	0.00	0.00	
7. เงินให้สินเชื่อแก่ลูกหนี้และดอกเบี้ยค้างรับสุทธิ	230,397.02	230,397.02	
8. ทรัพย์สินรอการขายสุทธิ	8,190.04	8,190.04	
9. ที่ดิน อาคารและอุปกรณ์สุทธิ	1,053.96	1,053.96	
10. ค่าความนิยมและสินทรัพย์ไม่มีตัวตนอื่นสุทธิ	487.18	487.18	
11. สินทรัพย์ภาษีเงินได้รอตัดบัญชี	2,061.40	2,061.40	
12. สินทรัพย์อื่นสุทธิ	1,341.12	1,341.12	
รวมสินทรัพย์	307,910.53	307,910.53	
หนี้สิน			
13. เงินรับฝาก	244,761.50	244,761.50	
14. รายการระหว่างธนาคารและตลาดเงิน	13,882.50	13,882.50	
15. หนี้สินจ่ายคืนเมื่อทวงถาม	873.79	873.79	
16. หนี้สินทางการเงินที่วัดมูลค่าด้วยมูลค่ายุติธรรมผ่านกำไรหรือขาดทุน	0.00	0.00	
17. หนี้สินอนุพันธ์	674.58	674.58	
18. ตราสารหนี้ที่ออกและเงินกู้ยืม	6,179.48	6,179.48	
19. ประมาณการหนี้สิน	607.86	607.86	
20. หนี้สินภาษีเงินได้รอตัดบัญชี	0.00	0.00	
21. หนี้สินอื่น	4,820.57	4,820.57	
รวมหนี้สิน	271,800.29	271,800.29	

ตารางที่ 8.1 การกระทบบยอดรายการที่เกี่ยวข้องกับเงินกองทุนของกลุ่มธุรกิจทางการเงิน (Reconciliation) (ต่อ)

รายการที่เกี่ยวข้องกับเงินกองทุน ประจำงวดมิถุนายน 2567	จำนวนที่เปิดเผยในงบการเงินที่เผยแพร่ ต่อสาธารณะ - งบแสดงฐานะการเงิน (ก)	จำนวนที่เปิดเผยในงบการเงินภายใต้ หลักเกณฑ์การกำกับดูแลกลุ่มธุรกิจทางการเงิน (ข)	หน่วย: ล้านบาท การอ้างอิง (ค)
22. ส่วนของเจ้าของ			
22.1 ทุนเรือนหุ้น			
22.1.1 ทุนจดทะเบียน	21,183.66	21,183.66	
22.1.1.1 หุ้นบุริมสิทธิ	0.00	0.00	
22.1.1.2 หุ้นสามัญ	21,183.66	21,183.66	
22.1.2 ทุนที่ออกและชำระแล้ว	21,183.66	21,183.66	
22.1.2.1 หุ้นบุริมสิทธิ	0.00	0.00	
22.1.2.2 หุ้นสามัญ	21,183.66	21,183.66	
22.2 ใบสำคัญแสดงสิทธิที่จะซื้อหุ้น	0.00	0.00	
22.3 ส่วนเกิน (ต่ำกว่า) มูลค่าหุ้น	9,627.91	9,627.91	
22.3.1 ส่วนเกิน (ต่ำกว่า) มูลค่าหุ้นบุริมสิทธิ	0.00	0.00	
22.3.2 ส่วนเกิน (ต่ำกว่า) มูลค่าหุ้นสามัญ	9,627.91	9,627.91	
22.4 ส่วนเกินทุนหุ้นซื้อคืน - หุ้นบุริมสิทธิ	0.00	0.00	
22.5 ส่วนเกินทุนหุ้นซื้อคืน - หุ้นสามัญ	0.89	0.89	
22.6 องค์ประกอบอื่นของส่วนเจ้าของ	-7,107.98	-7,107.98	
22.6.1 ส่วนเกินทุนจากการตราตราสินทรัพย์	0.00	0.00	
22.6.2 ส่วนเกิน (ต่ำกว่า) ทุนจากการเปลี่ยนแปลงมูลค่าของเงินลงทุน	-7,107.98	-7,107.98	
22.6.3 เงินสำรองสำหรับการป้องกันความเสี่ยงในกระแสเงินสด (ส่วนที่มีประสิทธิผล)	0.00	0.00	
22.6.4 ผลต่างจากการแปลงค่าเงิน ^{1/}	0.00	0.00	
22.6.5 ผลสะสมจากการเปลี่ยนแปลงมูลค่ายุติธรรมของหนี้สินทางการเงิน ที่กำหนดให้วัดมูลค่าด้วยมูลค่ายุติธรรมผ่านกำไรหรือขาดทุน อันเนื่องมาจากความเสี่ยงด้านเครดิต	0.00	0.00	
22.6.6 เงินสำรองสำหรับโครงการผลประโยชน์พนักงาน	0.00	0.00	
22.6.7 ส่วนแบ่งกำไร (ขาดทุน) เบ็ดเสร็จอื่นในบริษัทร่วมและการร่วมค้า	0.00	0.00	
22.6.8 องค์ประกอบอื่น ๆ	0.00	0.00	
22.7 กำไร (ขาดทุน) สะสม	12,405.76	12,405.76	
22.7.1 จัดสรรแล้ว	1,880.87	1,880.87	
22.7.1.1 ทุนสำรองตามกฎหมาย	1,880.87	1,880.87	
22.7.1.2 อื่น ๆ	0.00	0.00	
22.7.2 ยังไม่ได้จัดสรร	10,524.89	10,524.89	
22.8 หนี้ ทุนหุ้นซื้อคืน - หุ้นบุริมสิทธิ	0.00	0.00	
22.9 หนี้ ทุนหุ้นซื้อคืน - หุ้นสามัญ	0.00	0.00	
รวมส่วนของบริษัทใหญ่	36,110.24	36,110.24	
22.10 ส่วนได้เสียที่ไม่มีอำนาจควบคุม	0.00	0.00	
รวมส่วนของเจ้าของ	36,110.24	36,110.24	
รวมหนี้สินและส่วนของเจ้าของ	307,910.53	307,910.53	

^{1/} ให้รวมถึงผลจากการป้องกันความเสี่ยงในเงินลงทุนสุทธิในหน่วยงานต่างประเทศ (ส่วนที่มีประสิทธิผล)

ตารางที่ 8.2 การกระทบยอดรายการที่เกี่ยวข้องกับเงินกองทุนภายใต้หลักเกณฑ์การกำกับดูแลของธนาคารแห่งประเทศไทย

หน่วย: ล้านบาท

รายการ	องค์ประกอบของเงินกองทุนตามหลักเกณฑ์การกำกับดูแลที่รายงานโดยกลุ่มธุรกิจทางการเงิน (ง)	แหล่งที่มาของการอ้างอิงในการเงินภายใต้หลักเกณฑ์การกำกับดูแลกลุ่มธุรกิจทางการเงิน (จ)
เงินกองทุนชั้นที่ 1 ที่เป็นส่วนของผู้ถือหุ้น (CET1): รายการที่สามารถนับเป็นเงินกองทุนชั้นที่ 1 ที่เป็นส่วนของผู้ถือหุ้น		
1. ทุนชำระแล้ว (หุ้นสามัญ) หลังหักหุ้นสามัญซื้อคืน	21,183.66	
2. ใบสำคัญแสดงสิทธิที่จะซื้อหุ้นสามัญ	0.00	
3. ส่วนเกิน (ต่ำกว่า) มูลค่าหุ้นสามัญ (สุทธิ)	9,627.91	
4. ทุนสำรองตามกฎหมาย	1,880.87	
5. เงินสำรองที่ได้จัดสรรจากกำไรสุทธิเมื่อสิ้นงวดการบัญชี	0.00	
6. กำไรสุทธิคงเหลือหลังจากการจัดสรร ^{1/}	10,643.81	*1
7. กำไรขาดทุนเบ็ดเสร็จอื่นสะสม	-7,650.19	
7.1 ส่วนเกินทุนจากการตีราคาที่ดิน อาคาร หรือห้องชุดในอาคารชุด	0.00	
7.2 ส่วนเกิน (ต่ำกว่า) ทุนจากการเปลี่ยนแปลงมูลค่าเงินลงทุน	-7,650.19	*2
7.3 เงินสำรองสำหรับการป้องกันความเสี่ยงในกระแสเงินสด (ส่วนที่มีประสิทธิผล)	0.00	
7.4 ผลต่างจากการแปลงค่าเงิน ^{2/}	0.00	
7.5 ส่วนแบ่งกำไร (ขาดทุน) เบ็ดเสร็จอื่นในบริษัทร่วมและการร่วมค้า	0.00	
8. รายการอื่นของการเปลี่ยนแปลงที่เกิดจากผู้เป็นเจ้าของ (Owner Changes)	0.00	
9. รายการของบริษัทลูกที่ประกอบธุรกิจธนาคารพาณิชย์เฉพาะส่วนของผู้ถือหุ้นที่ไม่มีอำนาจควบคุมที่สามารถนับเป็นเงินกองทุนชั้นที่ 1 ที่เป็นส่วนของผู้ถือหุ้นกลุ่มธุรกิจทางการเงิน	0.00	
10. รวมเงินกองทุนชั้นที่ 1 ที่เป็นส่วนของผู้ถือหุ้นก่อนรายการปรับ และรายการหักตามหลักเกณฑ์การกำกับดูแล	35,686.06	
เงินกองทุนชั้นที่ 1 ที่เป็นส่วนของผู้ถือหุ้น (CET1): รายการปรับตามหลักเกณฑ์การกำกับดูแล		
11. เงินสำรองสำหรับการป้องกันความเสี่ยงในกระแสเงินสด (ส่วนที่มีประสิทธิผล)	0.00	
12. กำไร (ขาดทุน) สะสมที่เกิดจากการเลือกใช้อัตรา Fair Value Option	0.00	
13. กำไร (ขาดทุน) สะสมที่เกิดจากการวัดมูลค่ายุติธรรมของธุรกรรมอนุพันธ์อื่นเนื่องมาจากการเปลี่ยนแปลงในคุณภาพเครดิตของกลุ่มธุรกิจทางการเงิน (DVA)	0.00	
14. รายการอื่นตามที่ธนาคารแห่งประเทศไทยกำหนด	0.00	
15. รวมรายการปรับตามหลักเกณฑ์การกำกับดูแลของเงินกองทุนชั้นที่ 1 ที่เป็นส่วนของผู้ถือหุ้น	0.00	
เงินกองทุนชั้นที่ 1 ที่เป็นส่วนของผู้ถือหุ้น (CET1): รายการหักตามหลักเกณฑ์การกำกับดูแล		
16. ผลขาดทุนสุทธิ	987.27	*3
17. ค่าความนิยม	0.00	
18. สินทรัพย์ไม่มีตัวตนอื่น (นอกเหนือจากค่าความนิยม)	487.18	*4
19. สินทรัพย์ภาษีเงินได้รอการตัดบัญชี	2,061.40	
20. สำรองส่วนขาด (Shortfall of Provision)	0.00	
21. กำไรจากการทำธุรกรรม การแปลงสินทรัพย์เป็นหลักทรัพย์ (Securitisation)	0.00	
22. การถือตราสารทุนชั่วคราวระหว่างธนาคารพาณิชย์กับบริษัทที่ทำธุรกิจทางการเงิน หรือธุรกิจสนับสนุน	0.00	
23. เงินลงทุนในตราสารทุน รวมถึงเงินลงทุนใบสำคัญแสดงสิทธิที่จะซื้อหุ้นของบริษัทเงินทุนและบริษัทเครดิตฟองซิเอร์ ทั้งทางตรงและทางอ้อม	0.00	
24. เงินลงทุนในตราสารทุน รวมถึงเงินลงทุนใบสำคัญแสดงสิทธิที่จะซื้อหุ้นที่นับเป็นเงินกองทุนชั้นที่ 1 ที่เป็นส่วนของผู้ถือหุ้นของสถาบันการเงินอื่นหรือกลุ่มธุรกิจทางการเงินอื่น นอกจากที่ระบุในข้อ 22 และ 23	0.00	
25. มูลค่าของตราสารทุนอ้างอิงที่นับเข้าเป็นเงินกองทุนชั้นที่ 1 ที่เป็นส่วนของผู้ถือหุ้นของสถาบันการเงินอื่นหรือ	0.00	
26. เงินลงทุนในตราสารทุน รวมถึงเงินลงทุนใบสำคัญแสดงสิทธิที่จะซื้อหุ้นของบริษัทที่ประกอบธุรกิจ	0.00	
27. เงินลงทุนในตราสารทุน รวมถึงเงินลงทุนใบสำคัญแสดงสิทธิที่จะซื้อหุ้นของบริษัทที่ประกอบธุรกิจทางการเงินและธุรกิจสนับสนุน ที่กลุ่มธุรกิจทางการเงิน ถือหุ้นไม่เกินร้อยละ 10 ของจำนวนหุ้นที่จำหน่ายได้แล้วทั้งหมดของแต่ละบริษัทนั้น	0.00	
28. เงินลงทุนในตราสารทุน รวมถึงเงินลงทุนใบสำคัญแสดงสิทธิที่จะซื้อหุ้นของบริษัทที่ประกอบธุรกิจทางการเงินและธุรกิจสนับสนุน ที่กลุ่มธุรกิจทางการเงิน ถือหุ้นเกินกว่าร้อยละ 10 ของจำนวนหุ้นที่จำหน่ายได้แล้วทั้งหมดของแต่ละบริษัทนั้น	0.00	
29. รายการอื่นตามที่ธนาคารแห่งประเทศไทยกำหนด	0.00	
30. รายการหักจากเงินกองทุนชั้นที่ 1 ที่เป็นตราสารทางการเงินในส่วนที่เหลือ ในกรณีที่เป็นเงินกองทุนชั้นที่ 1 ที่เป็นตราสารทางการเงินมีจำนวนไม่เพียงพอ ให้หักจนครบเต็มจำนวน	0.00	
31. รวมรายการหักตามหลักเกณฑ์การกำกับดูแลของเงินกองทุนชั้นที่ 1 ที่เป็นส่วนของผู้ถือหุ้น	3,535.84	
32. รวมเงินกองทุนชั้นที่ 1 ที่เป็นส่วนของผู้ถือหุ้น (CET1)	32,150.22	

ตารางที่ 8.2 การกระหดยอดรายการที่เกี่ยวข้องกับเงินกองทุนภายใต้หลักเกณฑ์การกำกับดูแลของธนาคารแห่งประเทศไทย (ต่อ)

หน่วย: ล้านบาท		
รายการ	องค์ประกอบของเงินกองทุนตามหลักเกณฑ์การกำกับดูแลที่รายงานโดยกลุ่มธุรกิจทางการเงิน (ง)	แหล่งที่มาของการอ้างอิงในการเงินภายใต้หลักเกณฑ์การกำกับดูแลกลุ่มธุรกิจทางการเงิน (จ)
เงินกองทุนชั้นที่ 1 ที่เป็นตราสารทางการเงิน (Additional Tier 1): รายการที่สามารถนับเป็นเงินกองทุนชั้นที่ 1 ที่เป็นตราสารทางการเงิน		
33. เงินที่ได้รับจากการออกหุ้นบุริมสิทธิชนิดไม่สะสมเงินปันผล หลังหักหุ้นบุริมสิทธิชนิดไม่สะสมเงินปันผลซื้อคืน		0.00
34. ใบสำคัญแสดงสิทธิที่จะซื้อหุ้นบุริมสิทธิชนิดไม่สะสมเงินปันผล		0.00
35. เงินที่ได้รับจากการออกตราสารแสดงสิทธิในหนี้ที่มีสิทธิต่อกว่าผู้ฝากเงิน เจ้าหนี้สามัญ และเจ้าหนี้โดยสิทธิทุกประเภท ซึ่งรวมถึงผู้ถือตราสารทางการเงินที่นับเป็นเงินกองทุนชั้นที่ 2		0.00
36. ส่วนเกิน (ต่ำกว่า) มูลค่าตราสารตามข้อ 33 ถึง 35 ที่กลุ่มธุรกิจทางการเงินได้รับ		0.00
37. รายการของบริษัทลูกเฉพาะส่วนของผู้ถือหุ้นที่ไม่มีอำนาจควบคุมและบุคคลภายนอกที่สามารถนับเป็นเงินกองทุนชั้นที่ 1 ที่เป็นตราสารทางการเงินของกลุ่มธุรกิจทางการเงิน		0.00
38. รวมเงินกองทุนชั้นที่ 1 ที่เป็นตราสารทางการเงินก่อนรายการหักตามหลักเกณฑ์การกำกับดูแล		0.00
เงินกองทุนชั้นที่ 1 ที่เป็นตราสารทางการเงิน (Additional Tier 1): รายการหักตามหลักเกณฑ์การกำกับดูแล		
39. การซื้อคืนตราสารทางการเงินที่นับเป็นเงินกองทุนชั้นที่ 1		0.00
40. การถือตราสารทางการเงินที่นับเป็นเงินกองทุนชั้นที่ 1 ไขว้กันระหว่างธนาคารพาณิชย์กับบริษัทที่ทำธุรกิจทางการเงินหรือธุรกิจสนับสนุน		0.00
41. เงินลงทุนในตราสารทางการเงินที่นับเป็นเงินกองทุนชั้นที่ 1 ของธนาคารพาณิชย์หรือบริษัทเงินทุนอื่น ทั้งทางตรงและทางอ้อม		0.00
42. เงินลงทุนในตราสารทางการเงินที่นับเป็นเงินกองทุนชั้นที่ 1 ที่เป็นตราสารทางการเงินของสถาบันการเงินอื่นหรือกลุ่มธุรกิจทางการเงินอื่น นอกจากที่ระบุในข้อ 40 และ 41		0.00
43. มูลค่าของตราสารทางการเงินอ้างอิงที่นับเข้าเป็นเงินกองทุนชั้นที่ 1 ที่เป็นตราสารทางการเงินของสถาบันการเงินอื่นหรือกลุ่มธุรกิจทางการเงินอื่น กรณีเป็นผู้ซื้ออนุพันธ์ด้านตราสารหนี้หรือตราสารทุน (Bond/ Equity Derivatives) และกรณีเป็นผู้ขายข้อตกลงรับประกันความเสี่ยงด้านเครดิต (Credit Derivatives)		0.00
44. เงินลงทุนในตราสารทางการเงินที่นับเป็นเงินกองทุนชั้นที่ 1 ของบริษัทที่ทำธุรกิจทางการเงินและธุรกิจสนับสนุนที่กลุ่มธุรกิจทางการเงินถือหุ้นไม่เกิน ร้อยละ 10 ของจำนวนหุ้นที่จำหน่ายได้ทั้งหมดของบริษัทนั้น		0.00
45. เงินลงทุนในตราสารทางการเงินที่นับเป็นเงินกองทุนชั้นที่ 1 ของบริษัทที่ทำธุรกิจทางการเงินและธุรกิจสนับสนุนที่กลุ่มธุรกิจทางการเงินถือหุ้นเกินกว่าร้อยละ 10 ของจำนวนหุ้นที่จำหน่ายได้แล้วทั้งหมดของบริษัทนั้น		0.00
46. รายการอื่นตามที่ธนาคารแห่งประเทศไทยกำหนด		0.00
47. รายการหักจากเงินกองทุนชั้นที่ 2 ในส่วนที่เหลือ ในกรณีที่เงินกองทุนชั้นที่ 2 มีจำนวนไม่เพียงพอให้หักจนครบเต็มจำนวน		0.00
48. รวมรายการหักตามหลักเกณฑ์การกำกับดูแลของเงินกองทุนชั้นที่ 1 ที่เป็นตราสารทางการเงิน		0.00
49. รวมเงินกองทุนชั้นที่ 1 ที่เป็นตราสารทางการเงิน (AT1)		0.00
50. รวมเงินกองทุนชั้นที่ 1 (T1 = CET1 + AT1)		32,150.22

ตารางที่ 8.2 การกระทบบยอดรายการที่เกี่ยวข้องกับเงินกองทุนภายใต้หลักเกณฑ์การกำกับดูแลของธนาคารแห่งประเทศไทย (ต่อ)

หน่วย: ล้านบาท		
รายการ	องค์ประกอบของเงินกองทุนตามหลักเกณฑ์การกำกับดูแลที่รายงานโดยกลุ่มธุรกิจทางการเงิน (ง)	แหล่งที่มาของการอ้างอิงในการเงินภายใต้หลักเกณฑ์การกำกับดูแลกลุ่มธุรกิจทางการเงิน (จ)
เงินกองทุนชั้นที่ 2: รายการที่สามารถนับเป็นเงินกองทุนชั้นที่ 2		
51. เงินที่ได้รับจากการออกหุ้นบุริมสิทธิชนิดสะสมเงินปันผล หลังหักหุ้นบุริมสิทธิชนิดสะสมเงินปันผลซื้อคืน	0.00	
52. โบลค่าัญแสดงสิทธิที่จะซื้อหุ้นบุริมสิทธิชนิดสะสมเงินปันผล	0.00	
53. เงินที่ได้รับจากการออกตราสารแสดงสิทธิในหนี้ที่มีสิทธิต่อกว่าผู้ฝากเงินและเจ้าหนี้สามัญ	2,400.00	*5
54. ส่วนเกิน (ต่ำกว่า) มูลค่าตราสารตามข้อ 51 ถึง 53 ที่กลุ่มธุรกิจทางการเงินได้รับ	0.00	
55. เงินสำรองทั่วไป (General Provision)	2,968.79	*6
56. เงินสำรองส่วนเกิน (Surplus of Provision)	0.00	
57. รายการของบริษัทย่อยเฉพาะส่วนของผู้ถือหุ้นที่ไม่มีอำนาจควบคุมและบุคคลภายนอกที่สามารถนับเป็นเงินกองทุนชั้นที่ 2 ของกลุ่มธุรกิจทางการเงิน	0.00	
58. รวมเงินกองทุนชั้นที่ 2 ก่อนรายการหักตามหลักเกณฑ์การกำกับดูแล	5,368.79	
เงินกองทุนชั้นที่ 2: รายการหักตามหลักเกณฑ์การกำกับดูแล		
59. การซื้อคืนตราสารทางการเงินที่นับเป็นเงินกองทุนชั้นที่ 2	0.00	
60. การถือตราสารทางการเงินที่นับเป็นเงินกองทุนชั้นที่ 2 ในช่วงระหว่างธนาคารพาณิชย์กับบริษัทที่ทำธุรกิจทางการเงินและธุรกิจสนับสนุน	0.00	
61. เงินลงทุนในตราสารทางการเงินที่นับเป็นเงินกองทุนชั้นที่ 2 ของธนาคารพาณิชย์หรือบริษัทเงินอื่น ทั้งทางตรงและทางอ้อม	0.00	
62. เงินลงทุนในตราสารทางการเงินที่นับเป็นเงินกองทุนชั้นที่ 2 ของสถาบันการเงินอื่นหรือกลุ่มธุรกิจทางการเงินอื่น นอกจากที่ระบุในข้อ 60 และ 61	0.00	
63. มูลค่าของตราสารทางการเงินอ้างอิงที่นับเข้าเป็นเงินกองทุนชั้นที่ 2 ของสถาบันการเงินอื่นหรือกลุ่มธุรกิจทางการเงินอื่น กรณีเป็นผู้ซื้ออนุพันธ์ด้านตราสารหนี้หรือตราสารทุน (Bond/ Equity Derivatives) และกรณีเป็นผู้ขายข้อตกลงรับประกันความเสี่ยงด้านเครดิต (Credit Derivatives)	0.00	
64. เงินลงทุนในตราสารทางการเงินที่นับเป็นเงินกองทุนชั้นที่ 2 ของบริษัทที่ทำธุรกิจทางการเงินและธุรกิจสนับสนุน ที่กลุ่มธุรกิจทางการเงินถือหุ้นไม่เกินร้อยละ 10 ของจำนวนหุ้นที่จำหน่ายได้แล้วทั้งหมดของบริษัทนั้น	0.00	
65. เงินลงทุนในตราสารทางการเงินที่นับเป็นเงินกองทุนชั้นที่ 2 ของบริษัทที่ทำธุรกิจทางการเงินและธุรกิจสนับสนุน ที่กลุ่มธุรกิจทางการเงินถือหุ้นเกินกว่าร้อยละ 10 ของจำนวนหุ้นที่จำหน่ายได้แล้วทั้งหมดของบริษัทนั้น	0.00	
66. รายการอื่นตามที่ธนาคารแห่งประเทศไทยกำหนด	0.00	
67. รวมรายการหักตามหลักเกณฑ์การกำกับดูแลของเงินกองทุนชั้นที่ 2	0.00	
68. รวมเงินกองทุนชั้นที่ 2 (T2)	5,368.79	
69. รวมเงินกองทุนทั้งสิ้น (TC = T1 + T2)	37,519.01	

^{1/} ให้รวมถึงเงินสำรองสำหรับโครงการผลประโยชน์พนักงาน ในกรณีเลือกรับรู้รายการในกำไรขาดทุนเบ็ดเสร็จอื่น ตามที่กำหนดในมาตรฐานการบัญชี หรือมาตรฐานการรายงานทางการเงินที่เกี่ยวข้อง

^{2/} ให้รวมถึงผลจากการป้องกันความเสี่ยงในเงินลงทุนสุทธิในหน่วยงานต่างประเทศ (ส่วนที่มีประสิทธิภาพ)

*1 จำนวนที่เปิดเผยมองในการเงินภายใต้หลักเกณฑ์การกำกับดูแลกลุ่มธุรกิจทางการเงิน (ข) ประกอบด้วยกำไรสุทธิคงเหลือหลังจากการจัดสรรจำนวน 11,811.36 ล้านบาท กำไรระหว่างงวด 289.01 ล้านบาท รายการปรับปรุงขาดทุนอื่นสุทธิ 1,456.56 ล้านบาท

*2 จำนวนที่เปิดเผยมองในการเงินภายใต้หลักเกณฑ์การกำกับดูแลกลุ่มธุรกิจทางการเงิน (ข) ประกอบด้วย ส่วนต่ำกว่าทุนสุทธิของเงินลงทุนในตราสารหนี้ จำนวน 7,097.92 ล้านบาท

*3 เป็นผลขาดทุนจากรายการปรับปรุงประมาณการหนี้สินตามหลักคณิตศาสตร์ประกันภัยสำหรับโครงการผลประโยชน์พนักงานตามมาตรฐานการบัญชี ฉบับที่ 19 เรื่องผลประโยชน์ของพนักงาน จำนวน - ล้านบาท และเป็นผลขาดทุนจากรายการอื่น ๆ 987.27 ล้านบาท

*4 ทอยหักออกจากเงินกองทุน ปีละ 20% ใน 5 ปีสุดท้าย

*5 จำนวนที่เปิดเผยมองในการเงินภายใต้หลักเกณฑ์การกำกับดูแลกลุ่มธุรกิจทางการเงิน ประกอบด้วย ตัวแลกเปลี่ยน 7,800 ล้านบาท ตราสารหนี้ไม่ด้อยสิทธิและไม่มีประกัน - ล้านบาท เงินกู้ยืม - ล้านบาท และตราสารหนี้ด้อยสิทธิ 2,400 ล้านบาท หักค่าใช้จ่ายรอดักบัญชี 43.66 ล้านบาท มีคุณสมบัตินับเป็นเงินกองทุนชั้นที่ 2 ได้ 2,400 ล้านบาท

*6 จำนวนที่เปิดเผยมองในการเงินภายใต้หลักเกณฑ์การกำกับดูแลกลุ่มธุรกิจทางการเงิน (ข) เป็น General Provision จำนวน 2,968.79 ล้านบาท

**ตารางที่ 9 การเปิดเผยมูลค่าของเงินกองทุนในช่วงการทยอยนับเข้าหรือทยอยหักตามหลักเกณฑ์ Basel III
(Transitional Period)**

หน่วย: ล้านบาท

มูลค่าของเงินกองทุน รายการนับ รายการปรับ และรายการหัก	30 มิถุนายน 2567
เงินกองทุนชั้นที่ 1 ที่เป็นส่วนของผู้ถือหุ้น (CET1): รายการที่สามารถนับเป็นเงินกองทุนชั้นที่ 1 ที่เป็นส่วนของผู้ถือหุ้น	
1. ทุนชำระแล้ว (หุ้นสามัญ) หลังหักหุ้นสามัญซื้อคืน	21,183.66
2. ใบสำคัญแสดงสิทธิที่จะซื้อหุ้นสามัญ	0.00
3. ส่วนเกิน (ต่ำกว่า) มูลค่าหุ้นสามัญ (สุทธิ)	9,627.91
4. ทุนสำรองตามกฎหมาย	1,880.87
5. เงินสำรองที่ได้จัดสรรจากกำไรสุทธิเมื่อสิ้นงวดการบัญชี	0.00
6. กำไรสุทธิคงเหลือหลังจากการจัดสรร ^{1/}	10,643.81
7. กำไรขาดทุนเบ็ดเสร็จอื่นสะสม	-7,650.19
7.1 ส่วนเกินทุนจากการตีราคาที่ดิน อาคาร หรือห้องชุดในอาคารชุด	0.00
7.2 ส่วนเกิน (ต่ำกว่า) ทุนจากการเปลี่ยนแปลงมูลค่าเงินลงทุน	-7,650.19
7.3 เงินสำรองสำหรับการป้องกันความเสี่ยงในกระแสเงินสด (ส่วนที่มีประสิทธิผล)	0.00
7.4 ผลต่างจากการแปลงค่าการเงิน ^{2/}	0.00
7.5 ส่วนแบ่งกำไร (ขาดทุน) เบ็ดเสร็จอื่นในบริษัทร่วมและการร่วมค้า	0.00
8. รายการอื่นของการเปลี่ยนแปลงที่เกิดจากผู้เป็นเจ้าของ (Owner Changes)	0.00
9. รายการของบริษัทลูกที่ประกอบธุรกิจธนาคารพาณิชย์เฉพาะส่วนของผู้ถือหุ้นที่ไม่มีอำนาจควบคุมที่สามารถนับเป็นเงินกองทุนชั้นที่ 1 ที่เป็นส่วนของผู้ถือหุ้นกลุ่มธุรกิจทางการเงิน	0.00
10. รวมเงินกองทุนชั้นที่ 1 ที่เป็นส่วนของผู้ถือหุ้นก่อนรายการปรับและรายการหักตามหลักเกณฑ์การกำกับดูแล	35,686.06
เงินกองทุนชั้นที่ 1 ที่เป็นส่วนของผู้ถือหุ้น (CET1): รายการปรับตามหลักเกณฑ์การกำกับดูแล	
11. เงินสำรองสำหรับการป้องกันความเสี่ยงในกระแสเงินสด (ส่วนที่มีประสิทธิผล)	0.00
12. กำไร (ขาดทุน) สะสมที่เกิดจากการเลือกใช้วิธี Fair Value Option	0.00
13. กำไร (ขาดทุน) สะสมที่เกิดจากการวัดมูลค่ายุติธรรมของธุรกรรมอนุพันธ์อื่นเนื่องมาจากการเปลี่ยนแปลงในคุณภาพเครดิตของกลุ่มธุรกิจทางการเงิน (DVA)	0.00
14. รายการอื่นตามที่ธนาคารแห่งประเทศไทยกำหนด	0.00
15. รวมรายการปรับตามหลักเกณฑ์การกำกับดูแลของเงินกองทุนชั้นที่ 1 ที่เป็นส่วนของผู้ถือหุ้น	0.00
เงินกองทุนชั้นที่ 1 ที่เป็นส่วนของผู้ถือหุ้น (CET1): รายการหักตามหลักเกณฑ์การกำกับดูแล	
16. ผลขาดทุนสุทธิ	987.27
17. ค่าความนิยม	0.00
18. สิทธิประโยชน์ไม่มีตัวตนอื่น (นอกเหนือจากค่าความนิยม)	487.18
19. สิทธิประโยชน์ภาษีเงินได้รอการตัดบัญชี	2,061.40
20. สำรองส่วนขาด (Shortfall of Provision)	0.00
21. กำไรจากการทำธุรกรรมแปลงสินทรัพย์เป็นหลักทรัพย์ (Securitisation)	0.00
22. การถือตราสารทุนไขว้กันระหว่างธนาคารพาณิชย์กับบริษัทที่ทำธุรกิจทางการเงิน หรือธุรกิจสนับสนุน	0.00
23. เงินลงทุนในตราสารทุน รวมถึงเงินลงทุนใบสำคัญแสดงสิทธิที่จะซื้อหุ้นของบริษัทเงินทุนและบริษัทเครดิตฟองซิเอร์ทั้งทางตรงและทางอ้อม	0.00
24. เงินลงทุนในตราสารทุน รวมถึงเงินลงทุนใบสำคัญแสดงสิทธิที่จะซื้อหุ้นที่นับเป็นเงินกองทุนชั้นที่ 1 ที่เป็นส่วนของผู้ถือหุ้นของสถาบันการเงินอื่นหรือกลุ่มธุรกิจทางการเงินอื่น นอกจากที่ระบุในข้อ 22 และ 23	0.00
25. มูลค่าของตราสารทุนอ้างอิงที่นับเข้าเป็นเงินกองทุนชั้นที่ 1 ที่เป็นส่วนของผู้ถือหุ้นของสถาบันการเงินอื่นหรือกลุ่มธุรกิจทางการเงินอื่น กรณีเป็นผู้ซื้ออนุพันธ์ด้านตราสารทุน (Equity Derivatives)	0.00

ตารางที่ 9 การเปิดเผยมูลค่าของเงินกองทุนในช่วงการทยอยนับเข้าหรือทยอยหักตามหลักเกณฑ์ Basel III (Transitional Period) (ต่อ)

หน่วย: ล้านบาท

มูลค่าของเงินกองทุน รายการนับ รายการปรับ และรายการหัก	30 มิถุนายน 2567
เงินกองทุนชั้นที่ 1 ที่เป็นส่วนของเจ้าของ (CET1): รายการหักตามหลักเกณฑ์การกำกับดูแล	
26. เงินลงทุนในตราสารทุน รวมถึงเงินลงทุนในใบสำคัญแสดงสิทธิที่จะซื้อหุ้นของบริษัทที่ประกอบธุรกิจเงินร่วมลงทุนเข้าไปลงทุน	0.00
27. เงินลงทุนในตราสารทุน รวมถึงเงินลงทุนในใบสำคัญแสดงสิทธิที่จะซื้อหุ้นของบริษัทที่ทำธุรกิจทางการเงินและธุรกิจสนับสนุน ที่กลุ่มธุรกิจทางการเงิน ถือหุ้นไม่เกินร้อยละ 10 ของจำนวนหุ้นที่จำหน่ายได้แล้วทั้งหมดของแต่ละบริษัทนั้น	0.00
28. เงินลงทุนในตราสารทุน รวมถึงเงินลงทุนในใบสำคัญแสดงสิทธิที่จะซื้อหุ้นของบริษัทที่ทำธุรกิจทางการเงินและธุรกิจสนับสนุน ที่กลุ่มธุรกิจทางการเงิน ถือหุ้นเกินกว่าร้อยละ 10 ของจำนวนหุ้นที่จำหน่ายได้แล้วทั้งหมดของแต่ละบริษัทนั้น	0.00
29. รายการอื่นตามที่ธนาคารแห่งประเทศไทยกำหนด	0.00
30. รายการหักจากเงินกองทุนชั้นที่ 1 ที่เป็นตราสารทางการเงินในส่วนที่เหลือ ในกรณีที่เงินกองทุนชั้นที่ 1 เป็นตราสารทางการเงิน มีจำนวนไม่เพียงพอ ให้หักจนครบเต็มจำนวน	0.00
31. รวมรายการหักตามหลักเกณฑ์การกำกับดูแลของเงินกองทุนชั้นที่ 1 ที่เป็นส่วนของเจ้าของ	3,535.84
32. รวมเงินกองทุนชั้นที่ 1 ที่เป็นส่วนของเจ้าของ (CET1)	32,150.22
เงินกองทุนชั้นที่ 1 ที่เป็นตราสารทางการเงิน (Additional Tier 1): รายการที่สามารถนับเป็นเงินกองทุนชั้นที่ 1 ที่เป็นตราสารทางการเงิน	
33. เงินที่ได้รับจากการออกหุ้นบุริมสิทธิชนิดไม่สะสมเงินปันผล หลังหักหุ้นบุริมสิทธิชนิดไม่สะสมเงินปันผลซื้อคืน	0.00
34. ใบสำคัญแสดงสิทธิที่จะซื้อหุ้นบุริมสิทธิชนิดไม่สะสมเงินปันผล	0.00
35. เงินที่ได้รับจากการออกตราสารแสดงสิทธิในหนี้ที่มีสิทธิต่อกว่าผู้ฝากเงิน เจ้าหนี้สามัญ และเจ้าหนี้ด้อยสิทธิทุกประเภท ซึ่งรวมถึงผู้ถือตราสารทางการเงินที่นับเป็นเงินกองทุนชั้นที่ 2	0.00
36. ส่วนเกิน (ต่ำกว่า) มูลค่าตราสารตามข้อ 33 ถึง 35 ที่กลุ่มธุรกิจทางการเงินได้รับ	0.00
37. รายการของบริษัทที่ถูกเฉพาะส่วนของผู้ถือหุ้นที่ไม่มีอำนาจควบคุมและบุคคลภายนอกที่สามารถนับเป็นเงินกองทุนชั้นที่ 1 ที่เป็นตราสารทางการเงินของกลุ่มธุรกิจทางการเงิน	0.00
38. รวมเงินกองทุนชั้นที่ 1 ที่เป็นตราสารทางการเงินก่อนรายการหักตามหลักเกณฑ์การกำกับดูแล	0.00
เงินกองทุนชั้นที่ 1 ที่เป็นตราสารทางการเงิน (Additional Tier 1): รายการหักตามหลักเกณฑ์การกำกับดูแล	
39. การซื้อคืนตราสารทางการเงินที่นับเป็นเงินกองทุนชั้นที่ 1	0.00
40. การถือตราสารทางการเงินที่นับเป็นเงินกองทุนชั้นที่ 1 ไขว้กันระหว่างธนาคารพาณิชย์กับบริษัทที่ทำธุรกิจทางการเงิน หรือธุรกิจสนับสนุน	0.00
41. เงินลงทุนในตราสารทางการเงินที่นับเป็นเงินกองทุนชั้นที่ 1 ของธนาคารพาณิชย์หรือบริษัทการเงินอื่นทั้งทางตรงและทางอ้อม	0.00
42. เงินลงทุนในตราสารทางการเงินที่นับเป็นเงินกองทุนชั้นที่ 1 ที่เป็นตราสารทางการเงินของสถาบันการเงินอื่นหรือกลุ่มธุรกิจทางการเงินอื่น นอกจากที่ระบุในข้อ 40 และ 41	0.00
43. มูลค่าของตราสารทางการเงินอ้างอิงที่นับเข้าเป็นเงินกองทุนชั้นที่ 1 ที่เป็นตราสารทางการเงินของสถาบันการเงินอื่น หรือกลุ่มธุรกิจทางการเงินอื่น กรณีเป็นผู้ซื้ออนุพันธ์ด้านตราสารหนี้หรือตราสารทุน (Bond/ Equity Derivatives) และกรณีเป็นผู้ขายข้อตกลงรับประกันความเสี่ยงด้านเครดิต (Credit Derivatives)	0.00
44. เงินลงทุนในตราสารทางการเงินที่นับเป็นเงินกองทุนชั้นที่ 1 ของบริษัทที่ทำธุรกิจทางการเงินและธุรกิจสนับสนุน ที่กลุ่มธุรกิจทางการเงินถือหุ้นไม่เกิน ร้อยละ 10 ของจำนวนหุ้นที่จำหน่ายได้แล้วทั้งหมดของบริษัทนั้น	0.00
45. เงินลงทุนในตราสารทางการเงินที่นับเป็นเงินกองทุนชั้นที่ 1 ของบริษัทที่ทำธุรกิจทางการเงินและธุรกิจสนับสนุน ที่กลุ่มธุรกิจทางการเงินถือหุ้นเกินกว่าร้อยละ 10 ของจำนวนหุ้นที่จำหน่ายได้แล้วทั้งหมดของบริษัทนั้น	0.00
46. รายการอื่นตามที่ธนาคารแห่งประเทศไทยกำหนด	0.00
47. รายการหักจากเงินกองทุนชั้นที่ 2 ในส่วนที่เหลือ ในกรณีที่เงินกองทุนชั้นที่ 2 มีจำนวนไม่เพียงพอให้หักจนครบเต็มจำนวน	0.00
48. รวมรายการหักตามหลักเกณฑ์การกำกับดูแลของเงินกองทุนชั้นที่ 1 ที่เป็นตราสารทางการเงิน	0.00
49. รวมเงินกองทุนชั้นที่ 1 ที่เป็นตราสารทางการเงิน (AT1)	0.00
50. รวมเงินกองทุนชั้นที่ 1 (T1 = CET1 + AT1)	32,150.22

ตารางที่ 9 การเปิดเผยมูลค่าของเงินกองทุนในช่วงการทยอยนับเข้าหรือทยอยหักตามหลักเกณฑ์ Basel III (Transitional Period) (ต่อ)

มูลค่าของเงินกองทุน รายการนับ รายการปรับ และรายการหัก	30 มิถุนายน 2567
เงินกองทุนชั้นที่ 2: รายการที่สามารถนับเป็นเงินกองทุนชั้นที่ 2	
51. เงินที่ได้รับจากการออกหุ้นบุริมสิทธิชนิดสะสมเงินปันผล หลังหักหุ้นบุริมสิทธิชนิดสะสมเงินปันผลซื้อคืน	0.00
52. ใบสำคัญแสดงสิทธิที่จะซื้อหุ้นบุริมสิทธิชนิดสะสมเงินปันผล	0.00
53. เงินที่ได้รับจากการออกตราสารแสดงสิทธิในหนี้ที่มีสิทธิด้อยกว่าผู้ฝากเงินและเจ้าหนี้สามัญ	2,400.00
54. ส่วนเกิน (ต่ำกว่า) มูลค่าตราสารตามข้อ 51 ถึง 53 ที่กลุ่มธุรกิจทางการเงินได้รับ	0.00
55. เงินสำรองทั่วไป (General Provision)	2,968.79
56. เงินสำรองส่วนเกิน (Surplus of Provision)	0.00
57. รายการของบริษัทลูกเฉพาะส่วนของผู้ถือหุ้นที่ไม่มีอำนาจควบคุมและบุคคลภายนอกที่สามารถนับเป็นเงินกองทุนชั้นที่ 2 ของกลุ่มธุรกิจทางการเงิน	0.00
58. รวมเงินกองทุนชั้นที่ 2 ก่อนรายการหักตามหลักเกณฑ์การกำกับดูแล	5,368.79
เงินกองทุนชั้นที่ 2: รายการหักตามหลักเกณฑ์การกำกับดูแล	
59. การซื้อคืนตราสารทางการเงินที่นับเป็นเงินกองทุนชั้นที่ 2	0.00
60. การถือตราสารทางการเงินที่นับเป็นเงินกองทุนชั้นที่ 2 ในช่วงระหว่างธนาคารพาณิชย์กับบริษัทที่ทำธุรกิจทางการเงิน และธุรกิจสนับสนุน	0.00
61. เงินลงทุนในตราสารทางการเงินที่นับเป็นเงินกองทุนชั้นที่ 2 ของธนาคารพาณิชย์หรือบริษัทเงินทุนอื่นทั้งทางตรงและทางอ้อม	0.00
62. เงินลงทุนในตราสารทางการเงินที่นับเป็นเงินกองทุนชั้นที่ 2 ของสถาบันการเงินอื่นหรือกลุ่มธุรกิจทางการเงินอื่นนอกจากที่ระบุในข้อ 60 และ 61	0.00
63. มูลค่าของตราสารทางการเงินอ้างอิงที่นับเข้าเป็นเงินกองทุนชั้นที่ 2 ของสถาบันการเงินอื่นหรือกลุ่มธุรกิจทางการเงินอื่นกรณีเป็นผู้ซื้ออนุพันธ์ด้านตราสารหนี้หรือตราสารทุน (Bond/ Equity Derivatives) และกรณีเป็นผู้ขายข้อตกลงรับประกันความเสี่ยงด้านเครดิต (Credit Derivatives)	0.00
64. เงินลงทุนในตราสารทางการเงินที่นับเป็นเงินกองทุนชั้นที่ 2 ของบริษัทที่ทำธุรกิจทางการเงินและธุรกิจสนับสนุนที่กลุ่มธุรกิจทางการเงินถือหุ้นไม่เกินร้อยละ 10 ของจำนวนหุ้นที่จำหน่ายได้แล้วทั้งหมดของบริษัทนั้น	0.00
65. เงินลงทุนในตราสารทางการเงินที่นับเป็นเงินกองทุนชั้นที่ 2 ของบริษัทที่ทำธุรกิจทางการเงินและธุรกิจสนับสนุนที่กลุ่มธุรกิจทางการเงินถือหุ้นเกินกว่าร้อยละ 10 ของจำนวนหุ้นที่จำหน่ายได้แล้วทั้งหมดของบริษัทนั้น	0.00
66. รายการอื่นตามที่ธนาคารแห่งประเทศไทยกำหนด	0.00
67. รวมรายการหักตามหลักเกณฑ์การกำกับดูแลของเงินกองทุนชั้นที่ 2	0.00
68. รวมเงินกองทุนชั้นที่ 2 (T2)	5,368.79
69. รวมเงินกองทุนทั้งสิ้น (TC = T1 + T2)	37,519.01

^{1/} ให้รวมถึงเงินสำรองสำหรับโครงการผลประโยชน์พนักงาน ในกรณีเลือกรับรายการในกำไรขาดทุนเบ็ดเสร็จอื่น ตามที่กำหนดในมาตรฐานการบัญชี หรือมาตรฐานการรายงานทางการเงินที่เกี่ยวข้อง

^{2/} ให้รวมถึงผลจากการป้องกันความเสี่ยงในเงินลงทุนสุทธิในหน่วยงานต่างประเทศ (ส่วนที่มีประสิทธิภาพ)



บริษัท แอล เอช ไฟแนนซ์เชียล กรุ๊ป จำกัด (มหาชน)
LH FINANCIAL GROUP PUBLIC COMPANY LIMITED

