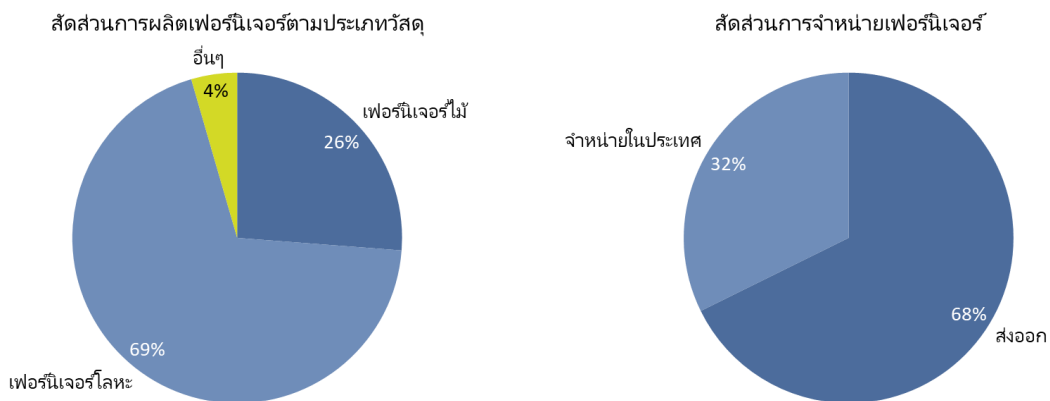


## ภาพรวมธุรกิจผลิตเฟอร์นิเจอร์และส่วนประกอบ

- การผลิตเฟอร์นิเจอร์ในประเทศไทย สามารถแบ่งประเภทตามลักษณะของวัสดุเป็น 4 กลุ่มหลัก ๆ คือ
  1. เฟอร์นิเจอร์ผลิตจากไม้ (Wooden Furniture)
  2. เฟอร์นิเจอร์ผลิตจากโลหะ (Metal furniture)
  3. เฟอร์นิเจอร์พลาสติก (Plastic Furniture) และ
  4. ที่นอน (Mattress) โดยเฟอร์นิเจอร์โลหะจะมีสัดส่วนการผลิตมากที่สุดราว 69% ของปริมาณการผลิตเฟอร์นิเจอร์ในปี 2565 เนื่องจากเป็นวัสดุที่มีความแข็งแรงทนทานสูง มีอายุการใช้งานที่ยาวนานกว่าเฟอร์นิเจอร์ประเภทอื่น รองลงมาคือ เฟอร์นิเจอร์ไม้มีสัดส่วนการผลิต 26% มีจุดเด่นที่สามารถออกแบบได้หลากหลาย และมีตลาดเฉพาะตามประเภทของไม้ที่นำมาใช้ ทำให้มีช่วงราคาที่ยาวมากตั้งแต่เฟอร์นิเจอร์ไม้ราคาประหยัด ไปจนถึงเฟอร์นิเจอร์ไม้แท้ที่จัดอยู่ในกลุ่ม Luxury ด้วย ซึ่งการผลิตเฟอร์นิเจอร์ในประเทศไทยส่วนใหญ่เป็นการผลิตเพื่อการส่งออกถึง 68% และมีสัดส่วนการจำหน่ายในประเทศ 32% เนื่องจากเฟอร์นิเจอร์ที่ผลิตในไทยได้รับความนิยมในด้านความประณีตของการออกแบบและกระบวนการผลิตจากลูกค้าชาวต่างชาติ

รูปที่ 1 สัดส่วนผลิตและจำหน่ายเฟอร์นิเจอร์ของไทย ในปี 2565



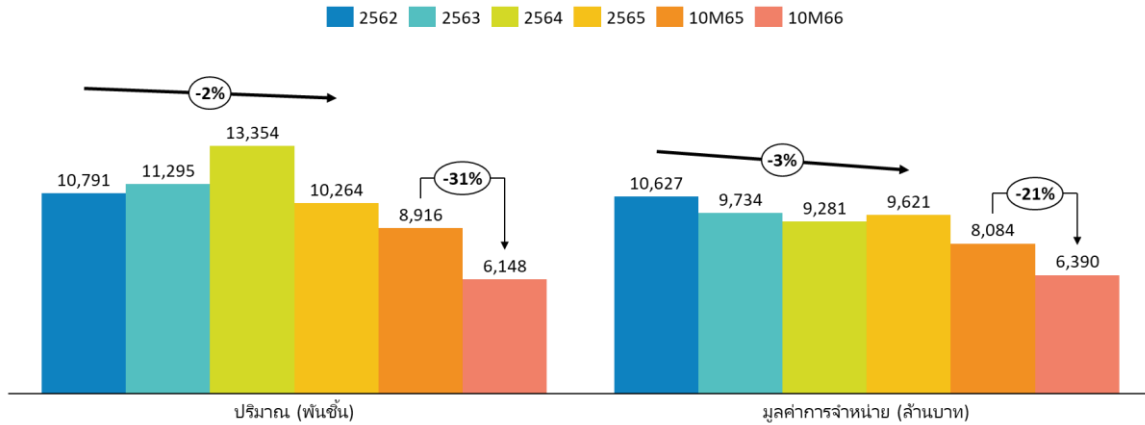
ที่มา : OIE

- ภาพรวมธุรกิจผลิตเฟอร์นิเจอร์และส่วนประกอบ ในช่วง 10 เดือนแรกปี 2566 มีปริมาณการจำหน่ายรวมส่งออกเฟอร์นิเจอร์ทั้งสิ้น 6.1 ล้านชิ้น ลดลง 31%YoY โดยคิดเป็นมูลค่าการจำหน่ายรวมส่งออกราว 6,390 ล้านบาท ลดลง 21%YoY ซึ่งมูลค่าการจำหน่ายเฟอร์นิเจอร์ในช่วงปี 2563-2566 มีแนวโน้มลดลงต่อเนื่องราว 3% ต่อปี ในขณะที่ปริมาณการจำหน่าย เติบโตสูงในช่วงปี 2564 ซึ่งเป็นช่วงที่มีการระบาดของโควิด-19 ทั่วโลกและส่งผลให้มีการทำงานที่บ้าน (Work From Home) กระตุ้นความต้องการเฟอร์นิเจอร์ใหม่ และการเปลี่ยนเพื่อทดแทนเฟอร์นิเจอร์เก่าเพิ่มสูงขึ้นมาก โดยปี 2565 ปริมาณจำหน่ายกลับมามีแนวโน้มลดลงอย่างรวดเร็ว และต่ำกว่าปี 2562 ซึ่งเป็นปีก่อนการระบาดของโควิด-19

**Disclaimer:**

ข้อมูล บทวิเคราะห์ และการแสดงความคิดเห็นต่างๆที่ปรากฏอยู่ในรายงานฉบับนี้ ได้จัดทำขึ้นบนพื้นฐานของแหล่งข้อมูลที่ได้รับมาจากแหล่งข้อมูลที่เชื่อถือได้ เพื่อใช้ประกอบการวิเคราะห์ภาวะเศรษฐกิจและอุตสาหกรรมซึ่งเป็นเอกสารภายในของธนาคารแลนด์ แอนด์ เฮาส์ จำกัด (มหาชน) เท่านั้น ทั้งนี้ธนาคารฯ จะไม่รับผิดชอบต่อความเสียหายใดๆทั้งปวงที่เกิดขึ้นจากการนำข้อมูล บทวิเคราะห์ การคาดหมาย และความคิดเห็นต่างๆ ที่ปรากฏในรายงานฉบับนี้ไปใช้ โดยผู้ที่ประสงค์จะนำไปใช้ต้องยอมรับความเสี่ยง และความเสียหายที่อาจเกิดขึ้นเองโดยลำพัง

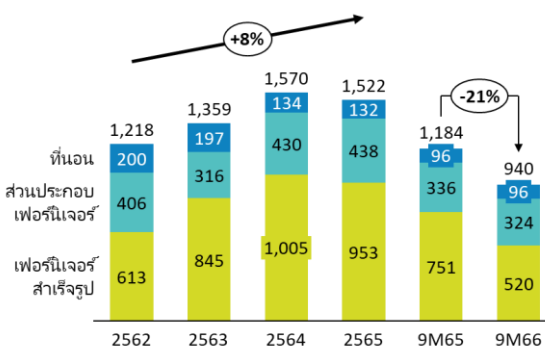
รูปที่ 2 ปริมาณและมูลค่าการจำหน่ายเฟอร์นิเจอร์ไม้ของไทย (รวมส่งออก)



ที่มา : OIE

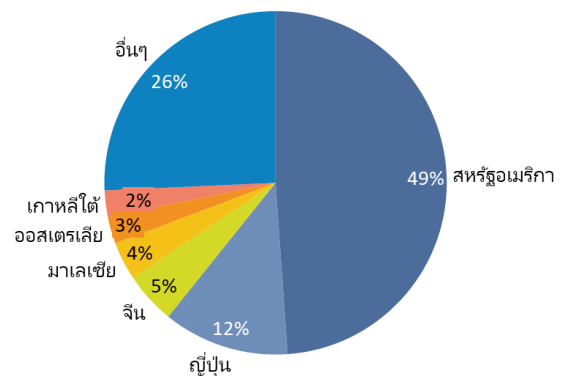
- ธุรกิจผลิตเฟอร์นิเจอร์และส่วนประกอบเป็นธุรกิจที่พึ่งพาการส่งออกเป็นหลัก จากข้อมูลของสำนักงานเศรษฐกิจอุตสาหกรรม (สศอ.) พบว่าในปี 2565 ธุรกิจผลิตเฟอร์นิเจอร์มีสัดส่วนปริมาณการผลิตเพื่อส่งออกราว 69% (ดังรูปที่ 1) ทั้งนี้ สถานการณ์การส่งออกเฟอร์นิเจอร์และส่วนประกอบในช่วง 9 เดือนแรกของปี 2566 มีมูลค่าการส่งออกที่ 940 ล้านดอลลาร์สหรัฐ ลดลง 21%YoY โดยเฉพาะการส่งออกเฟอร์นิเจอร์สำเร็จรูปที่ลดลงถึง 31%YoY ซึ่งคู่ค้าสำคัญคือ สหรัฐอเมริกา 49%, ญี่ปุ่น 12%, จีน 5%, มาเลเซีย 4%, ออสเตรเลีย 3% และเกาหลีใต้ 2% ทั้งนี้ สถานะเศรษฐกิจโลกที่มีความเสี่ยงชะลอตัวจากปัญหาค่าครองชีพ และอัตราดอกเบี้ยสูงจะส่งผลกระทบต่อความสามารถในการใช้จ่ายของครัวเรือน จึงต้องชะลอการซื้อกลุ่มสินค้าคงทน และสินค้าฟุ่มเฟือยออกไป

รูปที่ 3 มูลค่าการส่งออกเฟอร์นิเจอร์และส่วนประกอบ (Million USD)



ที่มา : Trademap และ MOC

รูปที่ 4 สัดส่วนมูลค่าส่งออกเฟอร์นิเจอร์จำแนกตามประเทศ 9M66

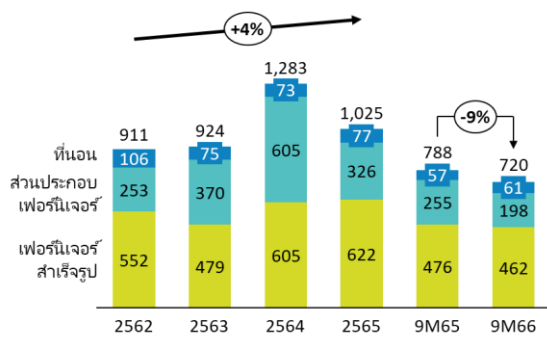


Disclaimer:

ข้อมูล บทวิเคราะห์ และการแสดงความคิดเห็นต่างๆที่ปรากฏอยู่ในรายงานฉบับนี้ ได้จัดทำขึ้นบนพื้นฐานของแหล่งข้อมูลที่ได้รับมาจากแหล่งข้อมูลที่เชื่อถือได้ เพื่อใช้ประกอบการวิเคราะห์ภาวะเศรษฐกิจและอุตสาหกรรมซึ่งเป็นเอกสารภายในของธนาคารแลนด์ แอนด์ เฮาส์ จำกัด (มหาชน) เท่านั้น ทั้งนี้ธนาคารฯ จะไม่รับผิดชอบความเสียหายใดๆทั้งปวงที่เกิดขึ้นจากการนำข้อมูล บทวิเคราะห์ การคาดหมาย และความคิดเห็นต่างๆ ที่ปรากฏในรายงานฉบับนี้ไปใช้ โดยผู้ที่ประสงค์จะนำไปใช้ต้องยอมรับความเสี่ยง และความเสียหายที่อาจเกิดขึ้นเองโดยลำพัง

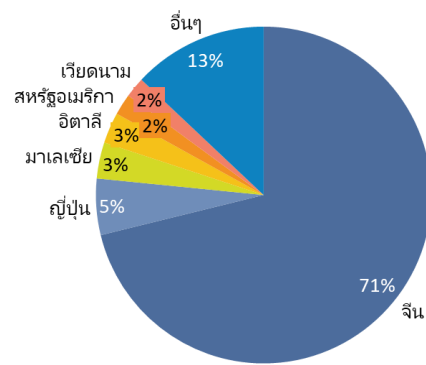
- ในส่วนภาพรวมการนำเข้าเฟอร์นิเจอร์และส่วนประกอบ ในช่วง 9 เดือนแรกของปี 2566 พบว่า มีมูลค่าการนำเข้าอยู่ที่ 720 ล้านดอลลาร์สหรัฐ ลดลง 9%YoY ซึ่งการนำเข้าส่วนประกอบเฟอร์นิเจอร์มีมูลค่าลดลงมากที่สุดถึง 22%YoY เฟอร์นิเจอร์สำเร็จรูปลดลง 3%YoY มีเพียงการนำเข้าที่นอนที่เติบโตราว 7% แต่ก็เป็นสัดส่วนน้อยเมื่อเทียบมูลค่าการนำเข้าทั้งหมด โดยมีสัดส่วนการนำเข้าจากประเทศคู่ค้าสำคัญ คือ จีน 71%, ญี่ปุ่น 5% มาเลเซีย 3%, อิตาลี 3%, สหรัฐอเมริกา 2% และ เวียดนาม 2% ซึ่งปี 2564 การนำเข้าเฟอร์นิเจอร์และส่วนประกอบของไทยได้รับอานิสงส์จากช่วงล็อกดาวน์โควิด-19 ส่งผลให้ความต้องการเฟอร์นิเจอร์เพิ่มขึ้นสูงเป็นพิเศษและทยอยลดลงตั้งแต่ปี 2565 เป็นต้นมา

**รูปที่ 5** มูลค่าการนำเข้าเฟอร์นิเจอร์และส่วนประกอบ (Million USD)



ที่มา : Trademap และ MOC

**รูปที่ 6** สัดส่วนมูลค่านำเข้าเฟอร์นิเจอร์จำแนกตามประเทศ 9M66



## แนวโน้มธุรกิจผลิตเฟอร์นิเจอร์และส่วนประกอบ

- ทิศทางธุรกิจผลิตเฟอร์นิเจอร์และส่วนประกอบปี 2567 คาดตลาดในประเทศมีแนวโน้มชะลอตัว โดยตลาดอสังหาริมทรัพย์ที่ปัจจัยสำคัญของยอดขายเฟอร์นิเจอร์ยังไม่ฟื้นตัว รวมถึงตลาดลูกค้าทั่วไปที่ต้องการเปลี่ยนเฟอร์นิเจอร์ยังคงชะลอตัวหลังจากมีการเปลี่ยนเฟอร์นิเจอร์ไปตั้งแต่ช่วงล็อกดาวน์ โควิด-19 ไปแล้ว ซึ่งกลุ่มที่ยังมีแนวโน้มฟื้นตัวได้จะเป็นกลุ่มลูกค้า Hi-End สำหรับตลาดอสังหาริมทรัพย์ราคาสูง ยังมีแนวโน้มเติบโตได้ รวมถึงกลุ่มธุรกิจที่พัก โรงแรม จำเป็นต้องมีการปรับปรุงห้องพักและสั่งซื้อเฟอร์นิเจอร์เพิ่มเติม เพื่อรองรับการฟื้นตัวของนักท่องเที่ยวต่างชาติที่ทยอยฟื้นตัวต่อเนื่อง
- การส่งออกเฟอร์นิเจอร์และส่วนประกอบ ปี 2567 คาดว่ามีแนวโน้มชะลอลงในตลาดสำคัญ โดยเฉพาะตลาดส่งออกสำคัญอย่างสหรัฐอเมริกา ที่ยังมีความเสี่ยงเศรษฐกิจถดถอยจากการเร่งขึ้นอัตราดอกเบี้ยของธนาคารกลางสหรัฐ ส่งผลให้กำลังซื้อของผู้บริโภคในสหรัฐอเมริกาลดลง

### ผู้จัดทำบทวิเคราะห์

นาย นันทพงศ์ พันทวีศักดิ์ ([nantapongp@lhbank.co.th](mailto:nantapongp@lhbank.co.th))

วิจัยธุรกิจธนาคารแลนด์แอนด์เ้าส์

ธนาคารแลนด์ แอนด์ เ้าส์ จำกัด (มหาชน)

#### Disclaimer:

ข้อมูล บทวิเคราะห์ และการแสดงความคิดเห็นต่างๆที่ปรากฏอยู่ในรายงานฉบับนี้ ได้จัดทำขึ้นบนพื้นฐานของแหล่งข้อมูลที่ได้รับมาจากแหล่งข้อมูลที่เชื่อถือได้ เพื่อใช้ประกอบการวิเคราะห์ภาวะเศรษฐกิจและอุตสาหกรรมซึ่งเป็นเอกสารภายในของธนาคารแลนด์ แอนด์ เ้าส์ จำกัด (มหาชน) เท่านั้น ทั้งนี้ธนาคารฯ จะไม่รับผิดชอบความเสียหายใดๆทั้งปวงที่เกิดขึ้นจากการนำข้อมูล บทวิเคราะห์ การคาดหมาย และความคิดเห็นต่างๆ ที่ปรากฏในรายงานฉบับนี้ไปใช้ โดยผู้ที่ประสงค์จะนำไปใช้ต้องยอมรับความเสี่ยง และความเสียหายที่อาจเกิดขึ้นเองโดยลำพัง