



บริษัท แอล เอช ไฟแนนซ์เชียล กรุ๊ป จำกัด (มหาชน)
LH FINANCIAL GROUP PUBLIC COMPANY LIMITED

รายงานการเปิดเผยข้อมูลการดำรงเงินกองทุน ของกลุ่มธุรกิจทางการเงิน ตามหลักเกณฑ์ Basel III – หลักการที่ 3 ณ วันที่ 30 มิถุนายน 2557



ตามที่ธนาคารแห่งประเทศไทยได้กำหนดให้กลุ่มธุรกิจทางการเงินเปิดเผยข้อมูลเกี่ยวกับการดำรงเงินกองทุน เพื่อส่งเสริมการใช้กลไกตลาดในการกำกับดูแล (Market Discipline) พร้อมทั้งให้เกิดความโปร่งใสในด้านข้อมูลสำหรับบุคคลภายนอก รวมถึงผู้มีส่วนได้เสียให้สามารถใช้เป็นข้อมูลประเมินความเสี่ยง รับรู้ถึงสถานะการบริหารความเสี่ยงของกลุ่มธุรกิจทางการเงินได้อย่างเพียงพอเหมาะสมและเป็นการผลักดันให้กลุ่มธุรกิจทางการเงินมีระบบการบริหารความเสี่ยงที่ดี

บริษัท แอล เอช ไฟแนนซ์เซียล กรุ๊ป จำกัด (มหาชน) เป็นบริษัทโฮลดิ้งและเป็นบริษัทแม่ของกลุ่มธุรกิจทางการเงิน ประกอบธุรกิจโดยการเข้าถือหุ้นในบริษัทอื่น โดยไม่ได้ทำธุรกิจของตนเอง (Non-operating Holding Company) แต่จะเข้าถือหุ้นในบริษัทอื่นเพื่อการมีอำนาจควบคุมกิจการ ดังนั้นการประกอบธุรกิจของบริษัทจึงแบ่งตามลักษณะการประกอบธุรกิจของบริษัทย่อยและบริษัทที่บริษัทเข้าถือหุ้นโดยอ้อม ซึ่งจัดตั้งขึ้นตามประกาศของธนาคารแห่งประเทศไทยที่กำหนดให้สถาบันการเงินปรับโครงสร้างการถือหุ้นของกลุ่มธุรกิจการเงินของตนเองให้เป็นไปตามหลักเกณฑ์การกำกับแบบรวมกลุ่ม ทั้งนี้ การประกอบธุรกิจของบริษัทแบ่งตามลักษณะการประกอบธุรกิจของบริษัทย่อย สามารถแบ่งได้ 4 กลุ่มประเภทธุรกิจ ได้แก่ ธนาคารแลนด์ แอนด์ เฮาส์ จำกัด (มหาชน) ประกอบธุรกิจธนาคารพาณิชย์ บริษัทหลักทรัพย์จัดการกองทุน แลนด์ แอนด์ เฮาส์ จำกัด ประกอบธุรกิจหลักทรัพย์จัดการกองทุน บริษัทหลักทรัพย์ แลนด์ แอนด์ เฮาส์ จำกัด (มหาชน) ประกอบธุรกิจหลักทรัพย์ และบริษัท แลนด์ แอนด์ เฮาส์ แอควิซิชั่น จำกัด ประกอบธุรกิจที่ปรึกษาทางการเงิน

สำหรับการเปิดเผยข้อมูลเงินกองทุนของกลุ่มธุรกิจทางการเงิน งวดเดือน มิถุนายน 2557 กลุ่มธุรกิจทางการเงิน แอล เอช ไฟแนนซ์เซียล กรุ๊ป ได้จัดทำรายงานการเปิดเผยข้อมูลการดำรงเงินกองทุนของกลุ่มธุรกิจทางการเงินในระดับ Full Consolidation ให้สอดคล้องไปเป็นตามหลักการ Basel III เป็นงวดแรก และได้เปิดเผยข้อมูลผ่านช่องทางเว็บไซต์ ของ บริษัท แอล เอช ไฟแนนซ์เซียล กรุ๊ป จำกัด (มหาชน) (www.lhfg.co.th) และหมายเหตุประกอบงบการเงินสำหรับงวดประจำปีบัญชี

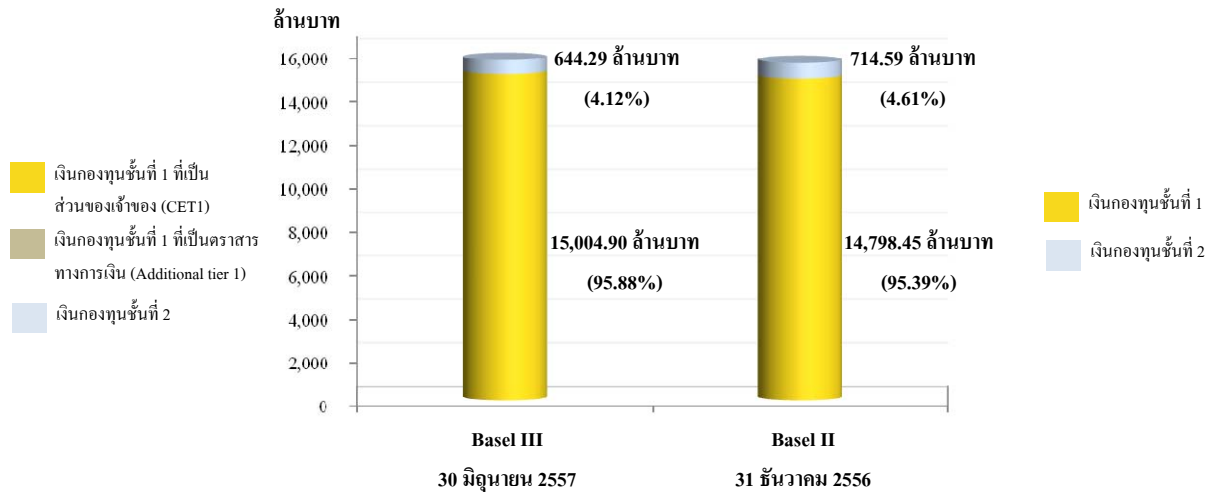
สำหรับวิธีการคำนวณสินทรัพย์เสี่ยงและการดำรงเงินกองทุนขั้นต่ำ เป็นไปตามข้อกำหนดของธนาคารแห่งประเทศไทยและหลักเกณฑ์ Basel II และ Basel III ได้แก่ การใช้วิธีมาตรฐาน (Standardised Approach) สำหรับความเสี่ยงด้านเครดิต (Credit Risk) และใช้วิธี Basic Indicator Approach (BIA) สำหรับความเสี่ยงด้านปฏิบัติการ (Operational Risk) กรณีความเสี่ยงด้านตลาด (Market Risk) ยังไม่มีการคำนวณเงินกองทุนเพื่อรองรับความเสี่ยงด้านตลาด เนื่องจากทางกลุ่มธุรกิจทางการเงินฯ ยังไม่มีธุรกรรมในบัญชีเพื่อการค้า (Trading Book)

โครงสร้างเงินกองทุน

การดำรงเงินกองทุนเป็นหลักการสำคัญของสถาบันการเงินสำหรับรองรับความเสี่ยงและรักษาเสถียรภาพการดำเนินธุรกิจ การบริหารจัดการเงินกองทุนให้อยู่ในระดับที่เหมาะสมสามารถรองรับความเสียหายที่อาจเกิดขึ้นทั้งในภาวะปกติและภาวะวิกฤต โดยกลุ่มธุรกิจทางการเงิน แอล เอช ไฟแนนซ์เซียล กรุ๊ป ได้ปฏิบัติตามหลักเกณฑ์ Basel III ตั้งแต่วันที่ 1 มกราคม 2557 ซึ่งมีการปรับปรุงองค์ประกอบของเงินกองทุน และอัตราส่วนเงินกองทุนที่กำหนดให้กลุ่มธุรกิจทางการเงินฯ ต้องดำรงเงินกองทุนขั้นต่ำ ได้แก่เงินกองทุนประกอบด้วย เงินกองทุนชั้นที่ 1 ที่เป็นส่วนของผู้ถือหุ้น (Common Equity Tier 1) เงินกองทุนชั้นที่ 1 ที่เป็นตราสารทางการเงิน (Additional Tier 1) และเงินกองทุนชั้นที่ 2 (Tier 2) และการกำหนดอัตราส่วนเงินกองทุนชั้นที่ 1 ที่เป็นส่วนของผู้ถือหุ้น ต่อสินทรัพย์เสี่ยง ไม่ต่ำกว่าร้อยละ 4.5 อัตราส่วนเงินกองทุนชั้นที่ 1 ต่อสินทรัพย์เสี่ยง ไม่ต่ำกว่าร้อยละ 6.0 และอัตราส่วนเงินกองทุนทั้งสิ้นต่อสินทรัพย์เสี่ยงไม่ต่ำกว่าร้อยละ 8.5

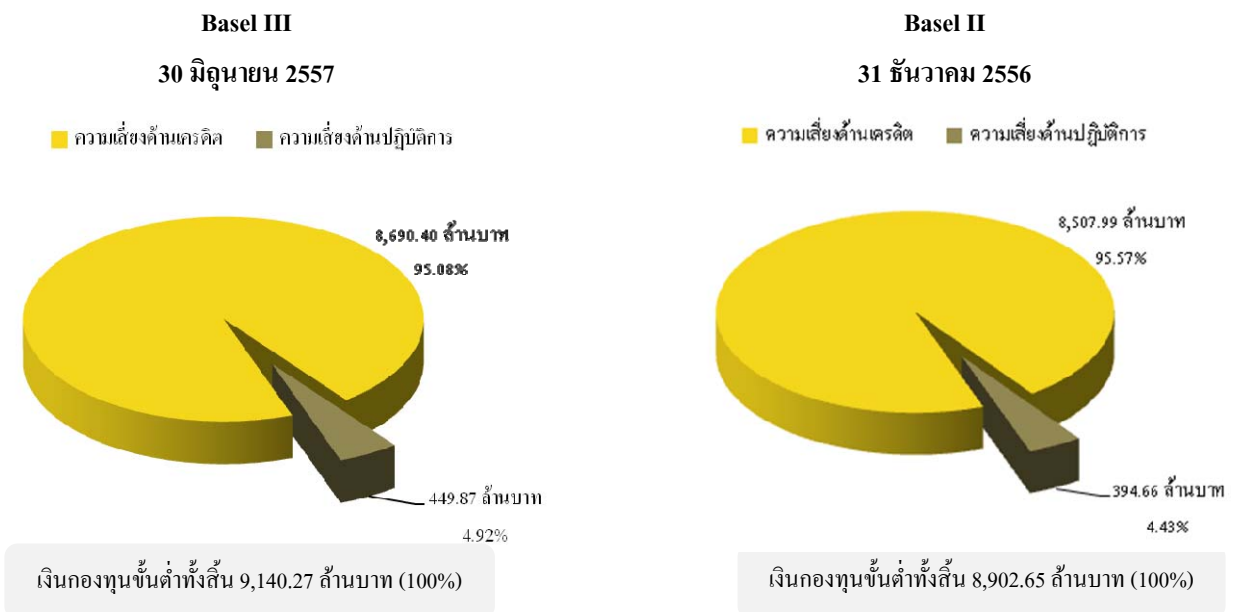
จากข้อมูลสิ้นสุด ณ วันที่ 30 มิถุนายน 2557 กลุ่มธุรกิจทางการเงินฯ มีองค์ประกอบเงินกองทุนตามหลักการ Basel III ทั้งสิ้น มูลค่า 15,649.19 ล้านบาท ประกอบด้วย เงินกองทุนชั้นที่ 1 ที่เป็นส่วนของผู้ถือหุ้น (Common Equity Tier 1: CET 1) มูลค่า 15,004.90 ล้านบาท และ เงินกองทุน ชั้นที่ 2 มูลค่า 644.29 ล้านบาท คิดเป็นร้อยละ 95.88 และร้อยละ 4.12 ของเงินกองทุนทั้งสิ้น

โครงสร้างเงินกองทุนของกลุ่มธุรกิจทางการเงิน



กลุ่มธุรกิจทางการเงินฯ ได้ดำรงเงินกองทุนขั้นต่ำตามหลักเกณฑ์ Basel III เพื่อรองรับความเสี่ยงแต่ละด้านทั้งสิ้นมูลค่า 9,140.27 ล้านบาท ประกอบด้วย เงินกองทุนขั้นต่ำเพื่อรองรับความเสี่ยงด้านเครดิตมูลค่า 8,690.40 ล้านบาท (รายละเอียดปรากฏตามตารางที่ 2) และเงินกองทุนขั้นต่ำเพื่อรองรับความเสี่ยงด้านปฏิบัติการมูลค่า 449.87 ล้านบาท (รายละเอียดปรากฏตามตารางที่ 3) คิดเป็นร้อยละ 95.08 และร้อยละ 4.92 ของมูลค่าเงินกองทุนขั้นต่ำทั้งสิ้น ตามลำดับ ทั้งนี้ กลุ่มธุรกิจทางการเงินฯ ไม่ต้องดำรงเงินกองทุนขั้นต่ำสำหรับความเสี่ยงด้านตลาด เนื่องจากกลุ่มธุรกิจทางการเงินฯ ไม่มีธุรกรรมในบัญชีเพื่อการค้า สำหรับสัดส่วนเงินกองทุนขั้นต่ำที่กลุ่มธุรกิจทางการเงินฯ ต้องดำรงเพื่อรองรับความเสี่ยงแต่ละด้านปรากฏตามแผนภาพ ดังนี้

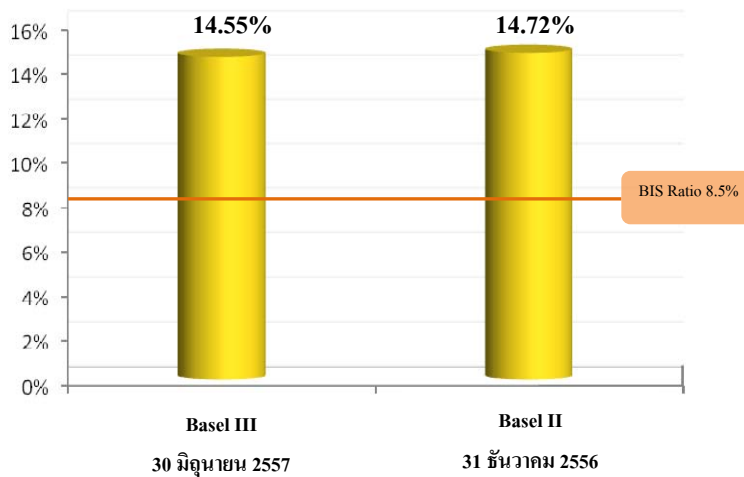
สัดส่วนมูลค่าเงินกองทุนขั้นต่ำที่ต้องดำรงสำหรับความเสี่ยงของกลุ่มธุรกิจทางการเงิน



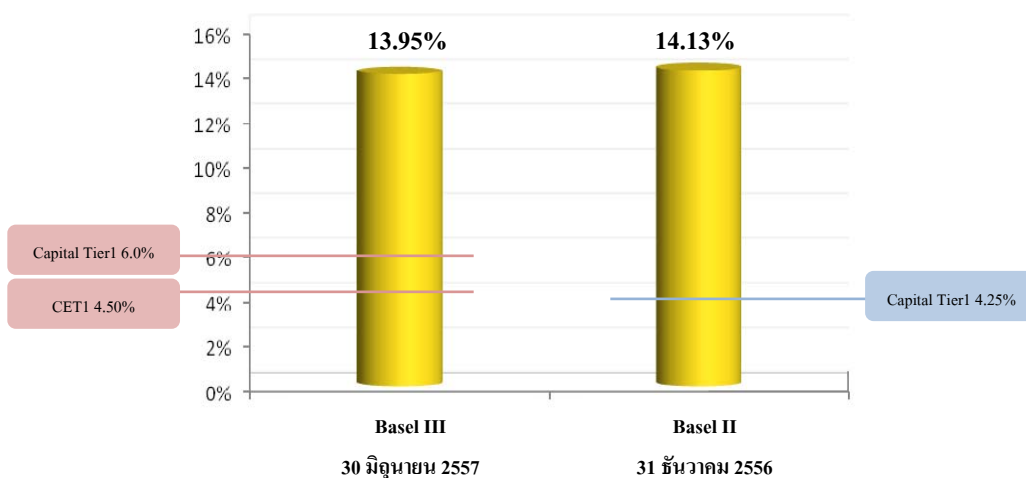
ความเพียงพอของเงินกองทุน

ความเพียงพอของเงินกองทุนที่กลุ่มธุรกิจทางการเงินฯ ต้องดำรงตามหลักเกณฑ์ Basel III นั้น สามารถพิจารณาได้จากอัตราส่วนเงินกองทุนทั้งสิ้นตามกฎหมายต่อมูลค่าสินทรัพย์เสี่ยง และอัตราส่วนเงินกองทุนชั้นที่ 1 ต่อสินทรัพย์เสี่ยง และอัตราส่วนเงินกองทุนชั้นที่ 1 ที่เป็นส่วนของผู้ถือหุ้นต่อสินทรัพย์เสี่ยง โดย ณ วันที่ 30 มิถุนายน 2557 กลุ่มธุรกิจทางการเงินฯ มีอัตราส่วนเงินกองทุนทั้งสิ้นต่อสินทรัพย์เสี่ยงอยู่ที่ร้อยละ 14.55 อัตราส่วนเงินกองทุนชั้นที่ 1 ต่อสินทรัพย์เสี่ยงอยู่ที่ร้อยละ 13.95 และอัตราส่วนเงินกองทุนชั้นที่ 1 ที่เป็นส่วนของผู้ถือหุ้นต่อสินทรัพย์เสี่ยงอยู่ที่ร้อยละ 13.95 ซึ่งเป็นอัตราส่วนที่สูงกว่าอัตราส่วนเงินกองทุนขั้นต่ำตามที่ธนาคารแห่งประเทศไทยกำหนดตามหลักเกณฑ์ Basel III ก็ือร้อยละ 8.5 และร้อยละ 6.0 และ ร้อยละ 4.5 ตามลำดับ (รายละเอียดปรากฏตามตารางที่ 4)

อัตราส่วนเงินกองทุนทั้งสิ้นต่อสินทรัพย์เสี่ยง

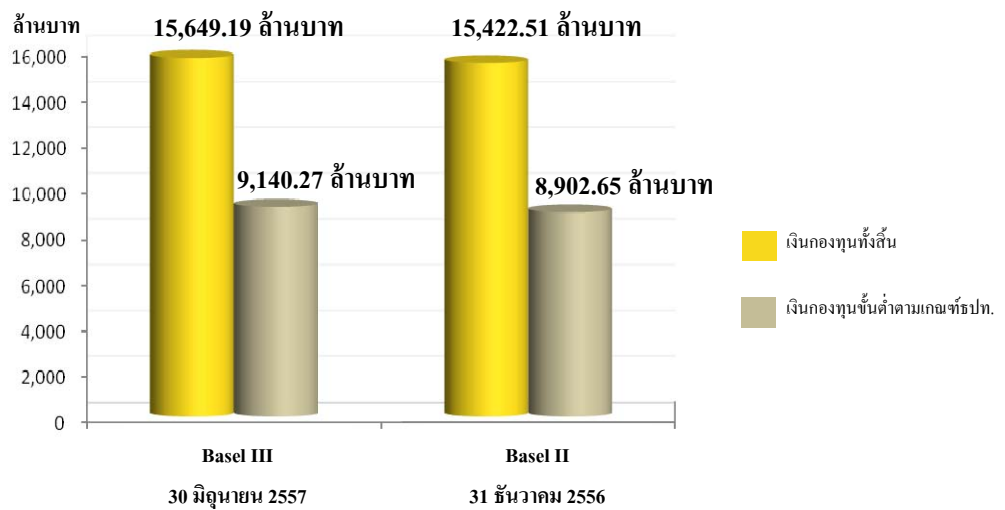


อัตราส่วนเงินกองทุนชั้นที่ 1 ต่อสินทรัพย์เสี่ยง และอัตราส่วนเงินกองทุนชั้นที่ 1 ที่เป็นส่วนของผู้ถือหุ้นต่อสินทรัพย์เสี่ยง



นอกจากนี้ เมื่อพิจารณาเงินกองทุนตามกฎหมายของกลุ่มธุรกิจทางการเงินฯ ณ วันที่ 30 มิถุนายน 2557 มีมูลค่า 15,649.19 ล้านบาท เปรียบเทียบกับเงินกองทุนที่ต้องดำรงขั้นต่ำตามหลักเกณฑ์ Basel III เพื่อรองรับความเสี่ยงทั้งสิ้นมีมูลค่า 9,140.27 ล้านบาท นั้น แสดงให้เห็นว่าปริมาณเงินกองทุนของกลุ่มธุรกิจทางการเงินฯ อยู่ในระดับสูงเกินกว่าระดับเงินกองทุนขั้นต่ำตามหลักเกณฑ์ Basel III ที่ธนาคารแห่งประเทศไทยกำหนด คิดเป็นมูลค่า 6,508.92 ล้านบาท ซึ่งเพียงพอสำหรับรองรับความเสี่ยงจากการดำเนินธุรกิจภายใต้ภาวะปกติและภาวะวิกฤตปรากฏตามแผนภาพ ดังนี้

ความเพียงพอของเงินกองทุน



การเปิดเผยข้อมูลเงินกองทุนเพิ่มเติมตามหลักเกณฑ์ Basel III ของ BCBS*

ธนาคารแห่งประเทศไทยได้กำหนดให้มีการเปิดเผยข้อมูลเงินกองทุนของกลุ่มธุรกิจทางการเงินฯ ตามหลักเกณฑ์ Composition of capital disclosure requirement: June 2012 ของ BCBS ได้แก่ ข้อมูลคุณสมบัติที่สำคัญของตราสารทางการเงินที่นับเป็นเงินกองทุน การกระทบยอดรายการที่เกี่ยวข้องกับเงินกองทุน และมูลค่าเงินกองทุนในช่วงการทยอยนับเข้าหรือทยอยหักตามหลักเกณฑ์ Basel III

โดยข้อมูลสิ้นสุด ณ วันที่ 30 มิถุนายน 2557 กลุ่มธุรกิจทางการเงินฯ เริ่มเปิดเผยการกระทบยอดรายการที่เกี่ยวข้องกับเงินกองทุนของกลุ่มธุรกิจทางการเงินฯ และมูลค่าเงินกองทุนในช่วงการทยอยนับเพิ่มเงินกองทุนหรือหักเงินกองทุนสำหรับรายการที่มีผลกระทบต่อเงินกองทุนตามหลักเกณฑ์ Basel III เป็นงวดแรก (รายละเอียดปรากฏตามตารางที่ 7) โดยธนาคารไม่มีข้อมูลตราสารทางการเงินที่สามารถนับเป็นเงินกองทุนได้ และธนาคารไม่มีรายการที่นับเป็นเงินกองทุนชั้นที่ 1 ที่เป็นส่วนของเจ้าของรายการหักจากเงินกองทุนชั้นที่ 1 ที่เป็นส่วนของเจ้าของ และรายการหักจากเงินกองทุนชั้นที่ 2 ตามหลักเกณฑ์ Basel III

*BCBS : Basel Committee on Banking Supervision

ตารางที่ 1 เงินกองทุนของกลุ่มธุรกิจทางการเงิน แอล เอช ไลฟ์เนชั่นเชียล กรุ๊ป

ตารางที่ 1.1 องค์ประกอบเงินกองทุนของกลุ่มธุรกิจทางการเงิน ตามหลักการ Basel III ข้อมูลสิ้นสุด ณ วันที่ 30 มิถุนายน 2557

หน่วย : พันบาท

รายการ	Basel III 30 มิถุนายน 2557
1. เงินกองทุนชั้นที่ 1 (1.1+1.2)	15,004,899.63
1.1 เงินกองทุนชั้นที่ 1 ที่เป็นส่วนของเจ้าของ (CET1) (1.1.1+1.1.2+1.1.3+1.1.4+1.1.5+1.1.6+1.1.7+1.1.8+1.1.9)	15,004,899.63
1.1.1 ทุนชำระแล้ว (หุ้นสามัญ) หลังหักหุ้นสามัญซื้อคืน	13,182,366.60
1.1.2 ใบสำคัญแสดงสิทธิที่จะซื้อหุ้นสามัญ	0.00
1.1.3 ส่วนเกิน (ต่ำกว่า) มูลค่าหุ้นสามัญ (สุทธิ)	642,556.31
1.1.4 ทุนสำรองตามกฎหมาย	294,600.00
1.1.5 เงินสำรองที่ได้จัดสรรจากกำไรสุทธิเมื่อสิ้นสุดการบัญชีตามมติที่ประชุมใหญ่ผู้ถือหุ้น หรือตามข้อบังคับของธนาคารพาณิชย์ที่จดทะเบียนในประเทศไทย	0.00
1.1.6 กำไรสุทธิคงเหลือหลังจากการจัดสรรตามมติที่ประชุมใหญ่ผู้ถือหุ้นหรือตามข้อบังคับของธนาคารพาณิชย์ที่จดทะเบียนในประเทศไทย	1,027,984.01
1.1.7 รายการอื่นของส่วนของเจ้าของ (1.1.7.1+1.1.7.2)	1,811.46
1.1.7.1 กำไรขาดทุนเบ็ดเสร็จอื่นสะสม	1,811.46
1.1.7.2 รายการอื่นของการเปลี่ยนแปลงที่เกิดจากผู้เป็นเจ้าของ	0.00
1.1.8 รายการของบริษัทร่วมที่ประกอบธุรกิจธนาคารพาณิชย์เฉพาะส่วนของผู้ถือหุ้นที่ไม่มีอำนาจควบคุมที่สามารถนับเป็นเงินกองทุนชั้นที่ 1 ที่เป็นส่วนของเจ้าของของกลุ่มธุรกิจทางการเงิน	0.00
1.1.9 รายการปรับต่างๆ ที่ไม่อนุญาตให้มีผลกระทบต่อมูลค่าของเงินกองทุน	0.00
1.1.10 รายการหักจากเงินกองทุนชั้นที่ 1 ที่เป็นส่วนของเจ้าของ (1.1.9.1+1.1.9.2)	(144,418.75)
1.1.10.1 รายการหักจากเงินกองทุนชั้นที่ 1 ที่เป็นส่วนของเจ้าของ*	(144,418.75)
1.1.10.2 รายการหักจากเงินกองทุนชั้นที่ 1 ที่เป็นตราสารทางการเงินในส่วนที่เหลือ ในกรณีที่เงินกองทุนชั้นที่ 1 ที่เป็นตราสารทางการเงินมีจำนวนไม่เพียงพอให้หักจนครบเต็มจำนวน	0.00
1.2 เงินกองทุนชั้นที่ 1 ที่เป็นตราสารทางการเงิน (Additional tier 1) (1.2.1+1.2.2+1.2.3+1.2.4+1.2.5)	0.00
1.2.1 เงินที่ได้รับจากการออกหุ้นบุริมสิทธิชนิดไม่สะสมเงินปันผล หลังหักหุ้นบุริมสิทธิชนิดไม่สะสมเงินปันผลซื้อคืน	0.00
1.2.2 ใบสำคัญแสดงสิทธิที่จะซื้อหุ้นบุริมสิทธิชนิดไม่สะสมเงินปันผล	0.00
1.2.3 เงินที่ได้รับจากการออกตราสารแสดงสิทธิในหนี้ที่มีสิทธิค้ำประกันผู้ฝากเงิน เจ้าหนี้สามัญ และเจ้าหนี้ค้ำประกันทุกประเภท ซึ่งรวมถึงผู้ถือตราสารทางการเงินที่นับเป็นเงินกองทุนชั้นที่ 2	0.00
1.2.4 ส่วนเกิน (ต่ำกว่า) มูลค่าตราสารตาม 1.2.1 ถึง 1.2.3 ที่ธนาคารพาณิชย์ที่จดทะเบียนในประเทศไทยได้รับ	0.00
1.2.5 รายการหักจากเงินกองทุนชั้นที่ 1 ที่เป็นตราสารทางการเงิน (1.2.5.1+1.2.5.2)	0.00
1.2.5.1 รายการหักจากเงินกองทุนชั้นที่ 1 ที่เป็นตราสารทางการเงิน**	0.00
1.2.5.2 รายการหักจากเงินกองทุนชั้นที่ 2 ในส่วนที่เหลือ ในกรณีที่เงินกองทุนชั้นที่ 2 มีจำนวนไม่เพียงพอให้หักจนครบเต็มจำนวน	0.00
2. เงินกองทุนชั้นที่ 2 (2.1+2.2+2.3+2.4+2.5+2.6+2.7)	644,286.44
2.1 เงินที่ได้รับจากการออกหุ้นบุริมสิทธิชนิดสะสมเงินปันผล หลังหักหุ้นบุริมสิทธิชนิดสะสมเงินปันผลซื้อคืน	0.00
2.2 ใบสำคัญแสดงสิทธิที่จะซื้อหุ้นบุริมสิทธิชนิดสะสมเงินปันผล	0.00
2.3 เงินที่ได้รับจากการออกตราสารแสดงสิทธิในหนี้ที่มีสิทธิค้ำประกันผู้ฝากเงินและเจ้าหนี้สามัญ	0.00
2.4 ส่วนเกิน (ต่ำกว่า) มูลค่าตราสารตาม 2.1 ถึง 2.3 ที่ธนาคารพาณิชย์ที่จดทะเบียนในประเทศไทยได้รับ	0.00
2.5 เงินสำรองสำหรับสินทรัพย์จัดชั้นปกติ	644,286.44
2.6 เงินสำรองส่วนเกิน	0.00
2.7 รายการหักจากเงินกองทุนชั้นที่ 2 ***	0.00
3. เงินกองทุนทั้งชั้นตามกฎหมาย (1+2)	15,649,186.07

* เช่น ผลขาดทุน(สุทธิ) ค่าความนิยม สินทรัพย์ไม่มีตัวตน สินทรัพย์ภายใต้เงินได้รอการตัดบัญชี

** เช่น เงินลงทุนในตราสารทางการเงินที่นับเป็นเงินกองทุนชั้นที่ 1 ของธนาคารพาณิชย์หรือบริษัทเงินทุนอื่นทั้งทางตรงและทางอ้อม

*** เช่น เงินลงทุนในตราสารทางการเงินที่นับเป็นเงินกองทุนชั้นที่ 2 ของธนาคารพาณิชย์หรือบริษัทเงินทุนอื่นทั้งทางตรงและทางอ้อม

ตารางที่ 1.2 องค์ประกอบเงินกองทุนของธนาคาร ตามหลักการ Basel II ข้อมูลสิ้นสุด ณ วันที่ 31 ธันวาคม 2556

หน่วย : พันบาท

รายการ	Basel II 31 ธันวาคม 2556
1. เงินกองทุนชั้นที่ 1 (1.1+1.2+1.3+1.4+1.5+1.6+1.7+1.8+1.9-1.10)	14,798,446.14
1.1 ทุนชำระแล้ว	12,715,550.96
1.2 ใบสำคัญแสดงสิทธิที่จะซื้อหุ้น	0.00
1.3 ส่วนเกิน (ต่ำกว่า) มูลค่าหุ้น (สุทธิ)	643,519.31
1.4 เงินที่ได้รับจากการออกหุ้นบุริมสิทธิชนิดไม่สะสมเงินปันผล	0.00
1.5 ทุนสำรองตามกฎหมาย	294,600.00
1.6 เงินสำรองที่จัดสรรจากกำไรสุทธิ	0.00
1.7 กำไร (ขาดทุน) สะสมคงเหลือจากการจัดสรร	1,252,236.93
1.8 Hybrid Tier 1 ส่วนที่ ธปท. อนุญาตให้นับเป็นเงินกองทุนชั้นที่ 1 ได้	0.00
1.9 ส่วนของผู้ถือหุ้นส่วนน้อย	1.21
1.10 รายการหัก (1.10.1 + 1.10.2 + 1.10.3)	(107,462.27)
1.10.1 รายการหักเงินกองทุนชั้นที่ 1*	(107,462.27)
1.10.2 ส่วนที่ให้หักออกจากเงินกองทุนชั้นที่ 1 และเงินกองทุนชั้นที่ 2 อย่างละร้อยละ 50	0.00
1.10.3 ส่วนที่ให้หักออกจากเงินกองทุนชั้นที่ 2 ที่เกินกว่าเงินกองทุนชั้นที่ 2	0.00
2. เงินกองทุนชั้นที่ 2 (2.1 - 2.2)	714,588.16
2.1 เงินกองทุนชั้นที่ 2 ก่อนรายการหัก	714,588.16
2.2 ส่วนที่ให้หักออกจากเงินกองทุนชั้นที่ 1 และเงินกองทุนชั้นที่ 2 อย่างละร้อยละ 50	0.00
3. เงินกองทุนทั้งสิ้นตามกฎหมาย (3.1 - 3.2)	15,422,509.22
3.1 เงินกองทุนทั้งสิ้นก่อนรายการหัก (1 + 2)	15,513,034.30
3.2 รายการหักจากเงินกองทุนทั้งสิ้น	(90,525.08)

* เช่น ขาดทุน(สุทธิ) ค่าแห่งภูควิลล์ สินทรัพย์ประเภทภาษีเงินได้รอการตัดบัญชี

ตารางที่ 2 มูลค่าเงินกองทุนขั้นต่ำที่ต้องดำรงสำหรับความเสี่ยงด้านเครดิตของกลุ่มธุรกิจทางการเงิน แยกตามประเภทสินทรัพย์ โดยวิธี SA

เงินกองทุนขั้นต่ำสำหรับความเสี่ยงด้านเครดิต แยกตามประเภทของสินทรัพย์ โดยวิธี SA	หน่วย : พันบาท	
	Basel III 30 มิถุนายน 2557	Basel II 31 ธันวาคม 2556
1. ลูกหนี้ที่ไม่ค่อยคุณภาพ	8,584,321.49	8,413,503.17
1.1 ลูกหนี้ภาครัฐบาลและธนาคารกลาง ธนาคารเพื่อการพัฒนาระหว่างประเทศ (MDBs) และองค์กรปกครองส่วนท้องถิ่น องค์กรของรัฐ และรัฐวิสาหกิจ (PSEs) ที่ใช้น้ำหนักความเสี่ยงเหมือนกับลูกหนี้ภาครัฐบาล	0.00	0.00
1.2 ลูกหนี้สถาบันการเงิน องค์กรปกครองส่วนท้องถิ่น องค์กรของรัฐ และรัฐวิสาหกิจ (PSEs) ที่ใช้น้ำหนักความเสี่ยงเหมือนกับลูกหนี้สถาบันการเงิน และบริษัทหลักทรัพย์	131,678.33	182,981.70
1.3 ลูกหนี้ธุรกิจเอกชน องค์กรปกครองส่วนท้องถิ่น องค์กรของรัฐ และรัฐวิสาหกิจ (PSEs) ที่ใช้น้ำหนักความเสี่ยงเหมือนกับลูกหนี้ธุรกิจเอกชน	6,981,134.74	6,680,603.71
1.4 ลูกหนี้รายย่อย	219,488.64	240,073.27
1.5 สินเชื่อเพื่อที่อยู่อาศัย	987,466.01	1,056,771.59
1.6 สินทรัพย์อื่น	264,553.77	253,072.91
2. ลูกหนี้ดีคุณภาพ	106,075.59	94,486.16
2.1 ลูกหนี้ภาครัฐบาลและธนาคารกลาง และธนาคารเพื่อการพัฒนาระหว่างประเทศ (MDBs) องค์กรปกครองส่วนท้องถิ่น องค์กรของรัฐ และรัฐวิสาหกิจ (PSEs) ที่ใช้น้ำหนักความเสี่ยงเหมือนกับลูกหนี้รัฐบาล	0.00	0.00
2.2 ลูกหนี้ PSEs ที่จัดเป็นลูกหนี้สถาบันการเงิน และลูกหนี้บริษัทหลักทรัพย์ ลูกหนี้สถาบันการเงินองค์กรปกครองส่วนท้องถิ่น องค์กรของรัฐ และรัฐวิสาหกิจ (PSEs) ที่จัดเป็นสถาบันการเงิน และบริษัทที่ใช้น้ำหนักความเสี่ยงเหมือนกับลูกหนี้สถาบันการเงิน และลูกหนี้บริษัทหลักทรัพย์	0.00	0.00
2.3 ลูกหนี้ธุรกิจเอกชน องค์กรปกครองส่วนท้องถิ่น องค์กรของรัฐ และรัฐวิสาหกิจ (PSEs) ที่ใช้น้ำหนักความเสี่ยงเหมือนกับลูกหนี้ธุรกิจเอกชน	27,207.52	22,708.83
2.4 ลูกหนี้รายย่อย	21,185.21	22,263.04
2.5 สินเชื่อเพื่อที่อยู่อาศัย	57,682.86	49,514.29
2.6 ลูกหนี้ดีคุณภาพ (สินทรัพย์อื่น)	0.00	0.00
3. First-to-default credit derivatives และ Securitisation	0.00	0.00
รวมมูลค่าเงินกองทุนขั้นต่ำที่ต้องดำรงสำหรับความเสี่ยงด้านเครดิตทั้งหมดที่คำนวณโดยวิธี SA	8,690,397.08	8,507,989.33

ตารางที่ 3 มูลค่าเงินกองทุนขั้นต่ำที่ต้องดำรงสำหรับความเสี่ยงด้านปฏิบัติการของกลุ่มธุรกิจทางการเงิน โดยวิธี BIA

เงินกองทุนขั้นต่ำสำหรับความเสี่ยงด้านปฏิบัติการ	หน่วย : พันบาท	
	Basel III 30 มิถุนายน 2557	Basel II 31 ธันวาคม 2556
1. จำนวน โดยวิธี Basic Indicator Approach	449,871.14	394,656.90
2. จำนวน โดยวิธี Standardised Approach	0.00	0.00
3. จำนวน โดยวิธี Alternative Standardised Approach	0.00	0.00
4. จำนวน โดยวิธี Advanced Measurement Approaches	0.00	0.00
รวมมูลค่าเงินกองทุนขั้นต่ำที่ต้องดำรงสำหรับความเสี่ยงด้านปฏิบัติการ	449,871.14	394,656.90

ตารางที่ 4 อัตราส่วนเงินกองทุนทั้งสิ้นต่อสินทรัพย์เสี่ยง อัตราส่วนเงินกองทุนชั้นที่ 1 ต่อสินทรัพย์เสี่ยง และอัตราส่วนเงินกองทุน ชั้นที่ 1 ที่เป็นส่วนของผู้ถือหุ้นต่อสินทรัพย์เสี่ยง

อัตราส่วน	Basel III 30 มิถุนายน 2557		Basel II 31 ธันวาคม 2556	
	อัตราส่วน การดำรงเงินกองทุน ของกลุ่มธุรกิจทางการเงิน	อัตราส่วนการดำรง เงินกองทุนชั้นต่ำตามเกณฑ์ ธนาคารแห่งประเทศไทย	อัตราส่วน การดำรงเงินกองทุน ของกลุ่มธุรกิจทางการเงิน	อัตราส่วนการดำรง เงินกองทุนชั้นต่ำตามเกณฑ์ ธนาคารแห่งประเทศไทย
1. เงินกองทุนทั้งสิ้น ต่อ สินทรัพย์เสี่ยง	14.55%	8.50%	14.72%	8.50%
2. เงินกองทุนชั้นที่ 1 ต่อ สินทรัพย์เสี่ยง*	13.95%	6.00%	14.13%	4.25%
3. เงินกองทุนชั้นที่ 1 ที่เป็นส่วนของผู้ถือหุ้น ต่อ สินทรัพย์เสี่ยง*	13.95%	4.50%	-	-

*เปิดเผยเฉพาะกรณีธนาคารพาณิชย์ที่จดทะเบียนในประเทศไทย

การเปิดเผยข้อมูลเงินกองทุนเพิ่มเติมตามหลักเกณฑ์ BCBS (Composition of capital disclosure requirements)

ตารางที่ 5 ตารางการเปิดเผยข้อมูลคุณสมบัติที่สำคัญของตราสารทางการเงินที่นับเป็นเงินกองทุนของกลุ่มธุรกิจการเงิน (Main features of regulatory capital instruments)

หัวข้อ		รายละเอียด
1	ผู้ออกตราสารทางการเงิน	ไม่มีตราสารทางการเงินที่สามารถนับเป็นเงินกองทุนได้
2	รุ่นหรือหมายเลขของผู้ออกตราสารทางการเงิน	
	การนับตราสารทางการเงินเข้าเป็นเงินกองทุนตามหลักเกณฑ์ธนาคารแห่งประเทศไทย	
3	ประเภทของตราสารทางการเงิน (เงินกองทุนชั้นที่ 1 ที่เป็นส่วนของเจ้าของ/ เงินกองทุนชั้นที่ 1 ที่เป็นตราสารทางการเงิน/ เงินกองทุนชั้นที่ 2	
4	มีคุณสมบัติเป็นไปตามหลักเกณฑ์ Basel III หรือไม่	
5	กรณีที่มีคุณสมบัติไม่เป็นไปตามหลักเกณฑ์ Basel III ให้ระบุคุณสมบัติดังกล่าว	
6	ต้องทยอยลดนับหรือนับได้เต็มจำนวน	
7	จัดอยู่ในระดับธนาคารพาณิชย์/ ระดับกลุ่ม/ ระดับกลุ่มและระดับธนาคารพาณิชย์	
8	จำนวนที่สามารถนับเป็นเงินกองทุนตามหลักเกณฑ์ของทางการ (หน่วย : ล้านบาท)	
9	มูลค่าที่ตราไว้ของตราสารทางการเงิน (Par value) (หน่วย : บาท)	
10	การจัดประเภทตามหลักการบัญชี	
11	วันที่ออกตราสารทางการเงิน (Original date)	
12	ตราสารทางการเงินที่ไม่มีกำหนดระยะเวลาการชำระคืนหรือมีการกำหนดระยะเวลาการชำระคืน	
13	วันครบกำหนด (Original maturity date)	
14	ผู้ออกตราสารทางการเงินสามารถไถ่ถอนตราสารทางการเงินก่อนได้รับการอนุมัติจากผู้กำกับดูแลหรือไม่	
15	วันที่มีสิทธิไถ่ถอน วันที่มีการผูกพันในการไถ่ถอนและจำนวนเงินในการไถ่ถอน	
16	วันที่มีสิทธิไถ่ถอนในภายหลัง (ถ้ามี)	
	คอกเบี้ยและผลตอบแทนอื่นใด	
17	ผลตอบแทน/ เงินปันผลแบบคงที่หรือลอยตัว	
18	อัตราผลตอบแทนและดัชนีอื่นที่เกี่ยวข้อง	
19	มี dividend stopper หรือไม่	
20	ธนาคารพาณิชย์มีอำนาจเต็มที่ในการยกเลิกการจ่ายดอกเบี้ยหรือผลตอบแทนอื่นใดได้เองทั้งหมด หรือบางส่วน หรือตามคำสั่งที่ได้รับ	
21	มีเงื่อนไขที่เป็นแรงจูงใจให้ธนาคารพาณิชย์ไถ่ถอนก่อนกำหนดหรือไม่ เช่น มีเงื่อนไขในการกำหนดอัตราผลตอบแทนให้สูงขึ้นในลักษณะขั้นบันได (step up)	
22	ไม่สะสมผลตอบแทน หรือสะสมผลตอบแทน	
23	สามารถแปลงสภาพได้ หรือไม่สามารถแปลงสภาพได้	
24	กรณีที่สามารถแปลงสภาพได้ ให้ระบุเงื่อนไขในการแปลงสภาพที่ธนาคารพาณิชย์นั้นกำหนดไว้ (Conversion trigger)	
25	กรณีสามารถแปลงสภาพได้ เป็นการแปลงสภาพทั้งจำนวนหรือบางส่วน	
26	กรณีสามารถแปลงสภาพได้ ให้ระบุอัตรา การแปลงสภาพ (Conversion rate)	
27	กรณีสามารถแปลงสภาพได้ ให้ระบุประเภทตราสารทางการเงินที่มีการแปลงสภาพไป	
28	กรณีสามารถแปลงสภาพได้ ให้ระบุผู้ออกตราสารทางการเงินที่มีการแปลงสภาพไป	
29	คุณสมบัติในการลดมูลค่า	
30	กรณีมีการลดมูลค่า ให้ระบุการลดมูลค่าที่ธนาคารพาณิชย์นั้นกำหนดไว้	
31	กรณีมีการลดมูลค่า เป็นการลดมูลค่าทั้งจำนวนหรือบางส่วน	
32	กรณีมีการลดมูลค่า เป็นการลดมูลค่าถาวรหรือชั่วคราว	
33	หากเป็นการลดมูลค่าชั่วคราว ให้อธิบายกระบวนการในการลดดังกล่าว	
34	สถานะของลำดับการด้อยสิทธิในกรณีที่มีการชำระบัญชี (ให้ระบุประเภทของตราสารทางการเงินที่ด้อยสิทธิกว่า)	

ตารางที่ 6 การกระทบยอดรายการที่เกี่ยวข้องกับเงินกองทุน

ตารางที่ 6.1 ตารางการกระทบยอดรายการที่เกี่ยวข้องกับเงินกองทุนของกลุ่มธุรกิจทางการเงิน

หน่วย : พันบาท

รายการที่เกี่ยวข้องกับเงินกองทุน ประจํางวด	จำนวนที่เปิดเผยม ในงบการเงินที่เผยแพร่ ต่อสาธารณะ - งบแสดงฐานะ การเงิน (ก)	จำนวนที่เปิดเผยม ในงบการเงินภายใต้หลักเกณฑ์การ การเงินภายใต้หลักเกณฑ์การ กำกับดูแลกลุ่มธุรกิจทาง การเงิน (ข)	การอ้างอิง (ค)
สินทรัพย์			
1. เงินสด	1,750,475	1,750,475	
2. รายการระหว่างธนาคารและตลาดเงินสุทธิ	9,044,973	9,044,973	
3. สิทธิในการเรียกคืนหลักทรัพย์	0	0	
4. สินทรัพย์ตราสารอนุพันธ์	0	0	
5. เงินลงทุนสุทธิ	36,937,298	36,937,298	
6. เงินลงทุนในบริษัทย่อยและบริษัทร่วมสุทธิ	0	0	
7. เงินให้สินเชื่อแก่ลูกหนี้และดอกเบี้ยค้างรับสุทธิ			
7.1 เงินให้สินเชื่อแก่ลูกหนี้	107,652,372	107,652,372	
7.2 ดอกเบี้ยค้างรับ	203,688	203,688	
รวมเงินให้สินเชื่อแก่ลูกหนี้และดอกเบี้ยค้างรับ	107,856,060	107,856,060	
7.3 หัก รายได้รอตัดบัญชี	(290,004)	(290,004)	
7.4 หัก ค่าเผื่อนี่สงัดจะสูญ	(1,702,728)	(1,702,728)	(A)
7.5 หัก ค่าเพื่อการปรับมูลค่าจากการปรับโครงสร้างหนี้	(11,132)	(11,132)	
รวมเงินให้สินเชื่อแก่ลูกหนี้และดอกเบี้ยค้างรับสุทธิ	105,852,196	105,852,196	
8. ภาวะของลูกค้านจากการรับรอง	0	0	
9. ทรัพย์สินรอการขายสุทธิ	4,686	4,686	
10. ที่ดิน อาคารและอุปกรณ์สุทธิ	558,129	558,129	
11. สินทรัพย์ไม่มีตัวตนสุทธิ	288,847	288,847	(B)
12. สินทรัพย์ภายใต้เงินได้รอตัดบัญชี	86,649	86,649	(C)
13. สินทรัพย์อื่นสุทธิ	678,538	678,538	
รวมสินทรัพย์	155,201,791	155,201,791	
หนี้สิน			
14. เงินรับฝาก	116,371,440	116,371,440	
15. รายการระหว่างธนาคารและตลาดเงินสุทธิ	20,774,711	20,774,711	
16. หนี้สินจ่ายคืนเมื่อทวงถาม	254,841	254,841	
17. ภาวะในการส่งคืนหลักทรัพย์	0	0	
18. หนี้สินทางการเงินที่กำหนดให้แสดงด้วยมูลค่ายุติธรรม	0	0	
19. หนี้สินตราสารอนุพันธ์	0	0	

รายการที่เกี่ยวข้องกับเงินกองทุน ประจำงวด	จำนวนที่เปิดเผย ในงบการเงินที่เผยแพร่ ต่อสาธารณะ - งบแสดงฐานะ การเงิน (ก)	จำนวนที่เปิดเผยในงบ การเงินภายใต้หลักเกณฑ์การ กำกับดูแลกลุ่มธุรกิจทาง การเงิน (ข)	การอ้างอิง (ค)
20. ตราสารหนี้ที่ออกและเงินกู้ยืม	800	800	
21. ภาระของธนาคาร (สถาบันการเงิน) จากการรับรอง	0	0	
22. ประมาณการหนี้สิน	63,143	63,143	
23. หนี้สินภายใต้เงินได้รอตัดบัญชี	0	0	
24. หนี้สินอื่น	2,035,218	2,035,218	
รวมหนี้สิน	139,500,153	139,500,153	
25. ส่วนของเจ้าของ			
25.1 ทุนเรือนหุ้น			
25.1.1 ทุนจดทะเบียน	13,199,600	13,199,600	
25.1.1.1 หุ้นบุริมสิทธิ	0	0	
25.1.1.2 หุ้นสามัญ	13,199,600	13,199,600	
25.1.2 ทุนที่ออกและชำระแล้ว	13,182,367	13,182,367	(D)
25.1.2.1 หุ้นบุริมสิทธิ	0	0	
25.1.2.2 หุ้นสามัญ	13,182,367	13,182,367	
25.2 ใบสำคัญแสดงสิทธิที่จะซื้อหุ้น	0	0	
25.3 ส่วนเกิน (ต่ำกว่า) มูลค่าหุ้น	642,556	642,556	(E)
25.3.1 ส่วนเกิน (ต่ำกว่า) มูลค่าหุ้นบุริมสิทธิ	0	0	
25.3.2 ส่วนเกิน (ต่ำกว่า) มูลค่าหุ้นสามัญ	642,556	642,556	
25.4 ส่วนเกินทุนหุ้นซื้อคืน - หุ้นบุริมสิทธิ	0	0	
25.5 ส่วนเกินทุนหุ้นซื้อคืน - หุ้นสามัญ	0	0	
25.6 องค์ประกอบอื่นของส่วนของเจ้าของ	21,431	21,431	(F)
25.6.1 ส่วนเกินทุนจากการตราสารหนี้	0	0	
25.6.2 ส่วนเกิน (ต่ำกว่า) ทุนจากการเปลี่ยนแปลงมูลค่าของ เงินลงทุน	21,431	21,431	
25.6.3 ผลต่างจากการแปลงค่างบการเงิน	0	0	
25.6.4 ส่วนเกิน (ต่ำกว่า) จากการประเมินมูลค่ายุติธรรมตราสาร ป้องกันความเสี่ยงสำหรับการป้องกันความเสี่ยงใน กระแสเงินสด (ส่วนที่มีประสิทธิผล)	0	0	
25.6.5 ส่วนเกิน (ต่ำกว่า) จากการประเมินมูลค่ายุติธรรมตราสาร ป้องกันความเสี่ยงสำหรับการป้องกันความเสี่ยงในเงิน ลงทุนสุทธิในหน่วยงานต่างประเทศ (ส่วนที่มีประสิทธิผล)	0	0	
25.6.6 ส่วนแบ่งกำไร (ขาดทุน) เบ็ดเสร็จอื่นในบริษัทร่วม	0	0	

รายการที่เกี่ยวข้องกับเงินกองทุน ประจํางวด	จำนวนที่เปิดเผย ในงบการเงินที่เผยแพร่ ต่อสาธารณะ - งบแสดงฐานะ การเงิน (ก)	จำนวนที่เปิดเผยในงบ การเงินภายใต้หลักเกณฑ์การ กำกับดูแลกลุ่มธุรกิจทาง การเงิน (ข)	การอ้างอิง (ค)
25.7 กำไร (ขาดทุน) สะสม			
25.7.1 จัดสรรแล้ว	294,600	294,600	
25.7.1.1 ทุนสำรองตามกฎหมาย	294,600	294,600	(G)
25.7.1.2 อื่นๆ	-	-	
25.7.2 ยังไม่ได้จัดสรร	1,560,683	1,560,683	(H)
25.8 หนี้ หุ้นทุนซื้อคืน - หุ้นบุริมสิทธิ	0	0	
25.9 หนี้ หุ้นทุนซื้อคืน - หุ้นสามัญ	0	0	
รวมส่วนของบริษัทใหญ่	15,701,637	15,701,637	
25.10 ส่วนได้เสียที่ไม่มีอำนาจควบคุม	1	1	
รวมส่วนของเจ้าของ	15,701,638	15,701,638	
รวมหนี้สินและส่วนของเจ้าของ	155,201,791	155,201,791	

ตารางที่ 6.2 ตารางแสดงการเปิดเผยการกระทบยอดรายการที่เกี่ยวข้องกับเงินกองทุน ของกลุ่มธุรกิจทางการเงิน

หน่วย : พันบาท

รายการ	องค์ประกอบของเงินกองทุนตามหลักเกณฑ์การกำกับดูแลที่รายงานโดยกลุ่มธุรกิจทางการเงิน (ง)	แหล่งที่มาของการอ้างอิงในงบการเงินภายใต้หลักเกณฑ์การกำกับดูแลกลุ่มธุรกิจทางการเงิน (จ)
เงินกองทุนชั้นที่ 1 ที่เป็นส่วนของผู้ถือหุ้น (CET1): รายการที่สามารถนับเป็นเงินกองทุนชั้นที่ 1 ที่เป็นส่วนของผู้ถือหุ้น		
1. ทุนชำระแล้ว (หุ้นสามัญ) หลังหักหุ้นสามัญซื้อคืน	13,182,367	(D)
2. ใบสำคัญแสดงสิทธิที่จะซื้อหุ้นสามัญ	0	
3. ส่วนเกิน (ค่ากว่า) มูลค่าหุ้นสามัญ (สุทธิ)	642,556	(E)
4. ทุนสำรองตามกฎหมาย	294,600	(G)
5. เงินสำรองที่ได้จัดสรรจากกำไรสุทธิเมื่อสิ้นงวดการบัญชี	0	
6. กำไรสุทธิคงเหลือหลังจากการจัดสรร	1,027,985	(H)*1
7. กำไรขาดทุนเบ็ดเสร็จอื่นสะสม		
7.1 การเปลี่ยนแปลงในส่วนเกินทุนจากการตีราคาที่ดิน อาคาร หรือห้องชุดในอาคารชุด	0	
7.2 กำไร (ขาดทุน) จากการวัดมูลค่าเงินลงทุนเพื่อขายของตราสารหนี้และตราสารทุน	1,811	(F)*2
7.3 กำไร (ขาดทุน) จากการแปลงค่างบการเงินจากการดำเนินงานในต่างประเทศ	0	
7.4 กำไร (ขาดทุน) จากการประเมินมูลค่าชุดตราสารอนุพันธ์สำหรับการป้องกันความเสี่ยงในกระแสเงินสด (Cash flow hedge reserve)	0	
7.5 กำไร (ขาดทุน) จากการประเมินมูลค่าชุดตราสารอนุพันธ์สำหรับการป้องกันความเสี่ยงในเงินลงทุนสุทธิในหน่วยงานต่างประเทศ (Hedges of a net investment in a foreign operation)	0	
8. รายการอื่นของการเปลี่ยนแปลงที่เกิดจากผู้เป็นเจ้าของ (Owner changes)	0	
9. รายการของบริษัทย่อยที่ประกอบธุรกิจธนาคารพาณิชย์เฉพาะส่วนของผู้ถือหุ้นที่ไม่มีอำนาจควบคุมที่สามารถนับเป็นเงินกองทุนชั้นที่ 1 ที่เป็นส่วนของผู้ถือหุ้นของกลุ่มธุรกิจทางการเงิน	0	
10. รวมเงินกองทุนชั้นที่ 1 ที่เป็นส่วนของผู้ถือหุ้นก่อนรายการปรับและรายการหักตามหลักเกณฑ์การกำกับดูแล	15,149,319	
เงินกองทุนชั้นที่ 1 ที่เป็นส่วนของผู้ถือหุ้น (CET1) : รายการปรับตามหลักเกณฑ์การกำกับดูแล		
11. การเปลี่ยนแปลงมูลค่าชุดตราสารอนุพันธ์สำหรับธุรกรรมป้องกันความเสี่ยงในกระแสเงินสด (Cash flow hedge reserve)	0	
12. กำไร (ขาดทุน) สะสมที่เกิดจากการเลือกใช้วิธี Fair value option	0	
13. รายการอื่นตามที่ธนาคารแห่งประเทศไทยกำหนด	0	
14. รวมรายการปรับตามหลักเกณฑ์การกำกับดูแลของเงินกองทุนชั้นที่ 1 ที่เป็นส่วนของผู้ถือหุ้น	0	
เงินกองทุนชั้นที่ 1 ที่เป็นส่วนของผู้ถือหุ้น (CET1) : รายการหักตามหลักเกณฑ์การกำกับดูแล		
15. ผลขาดทุนสุทธิ	0	
16. ค่าความนิยม	0	
17. สินทรัพย์ไม่มีตัวตนอื่น (นอกเหนือจากค่าความนิยม)	(57,770)	(B)*3
18. สินทรัพย์ภายใต้การค้ำประกัน	(86,649)	(C)
19. สำรองส่วนขาด (Shortfall of provision)	0	
20. กำไรจากการทำธุรกรรมแปลงสินทรัพย์เป็นหลักทรัพย์ (Securitisation)	0	
21. การถือตราสารทุนไว้กันระหว่างธนาคารพาณิชย์กับบริษัทที่ทำธุรกิจทางการเงิน หรือธุรกิจสนับสนุน	0	
22. เงินลงทุนในตราสารทุนรวมถึงลงทุนในใบสำคัญแสดงสิทธิที่จะซื้อหุ้นของบริษัทเงินลงทุนและบริษัทเครดิตฟองซิเออร์ ทั้งทางตรงและทางอ้อม	0	
23. เงินลงทุนในตราสารทุนรวมถึงเงินลงทุนในใบสำคัญแสดงสิทธิที่จะซื้อหุ้นที่นับเป็นเงินกองทุนชั้นที่ 1 ที่เป็นส่วนของผู้ถือหุ้นของสถาบันการเงินอื่นหรือกลุ่มธุรกิจทางการเงินอื่น นอกจากที่ระบุในข้อ 21 และ 22	0	
24. มูลค่าของตราสารทุนอ้างอิงที่นับเข้าเป็นเงินกองทุนชั้นที่ 1 ที่เป็นส่วนของผู้ถือหุ้นของสถาบันการเงินอื่นหรือกลุ่มธุรกิจทางการเงินอื่น กรณีเป็นผู้ซื้ออนุพันธ์ทางการเงินด้านตราสารทุน (Equity derivatives)	0	
25. เงินลงทุนในตราสารทุนรวมถึงเงินลงทุนในใบสำคัญแสดงสิทธิที่จะซื้อหุ้นของบริษัทที่ประกอบธุรกิจเงินร่วมลงทุนเข้าไปลงทุน	0	

รายการ	องค์ประกอบของเงินกองทุนตามหลักเกณฑ์การกำกับดูแลที่รายงานโดยกลุ่มธุรกิจทางการเงิน (ง)	แหล่งที่มาของการอ้างอิงในงบการเงินภายใต้หลักเกณฑ์การกำกับดูแลกลุ่มธุรกิจทางการเงิน (จ)
26. เงินลงทุนในตราสารทุน รวมถึงเงินลงทุนในใบสำคัญแสดงสิทธิที่จะซื้อหุ้นของบริษัทที่ทำธุรกิจทางการเงินและธุรกิจสนับสนุน ที่กลุ่มธุรกิจทางการเงิน ถือหุ้นไม่เกินร้อยละ 10 ของจำนวนหุ้นที่จำหน่ายได้แล้วทั้งหมดของแต่ละบริษัทนั้น	0	
27. เงินลงทุนในตราสารทุน รวมถึงเงินลงทุนในใบสำคัญแสดงสิทธิที่จะซื้อหุ้นของบริษัทที่ทำธุรกิจทางการเงินและธุรกิจสนับสนุน ที่กลุ่มธุรกิจทางการเงิน ถือหุ้นเกินร้อยละ 10 ของจำนวนหุ้นที่จำหน่ายได้แล้วทั้งหมดของแต่ละบริษัทนั้น	0	
28. รายการอื่นตามที่ธนาคารแห่งประเทศไทยกำหนด	0	
29. รายการหักจากเงินกองทุนชั้นที่ 1 ที่เป็นตราสารทางการเงินในส่วนที่เหลือ ในกรณีที่เงินกองทุนชั้นที่ 1 ที่เป็นตราสารทางการเงินมีจำนวนไม่เพียงพอ ให้หักจนครบเต็มจำนวน	0	
30. รวมรายการหักตามหลักเกณฑ์การกำกับดูแลของเงินกองทุนชั้นที่ 1 ที่เป็นส่วนของเจ้าของ	(144,419)	
31. รวมเงินกองทุนชั้นที่ 1 ที่เป็นส่วนของเจ้าของ (CET1)	15,004,900	
เงินกองทุนชั้นที่ 1 ที่เป็นตราสารทางการเงิน (Additional tier 1) : รายการที่สามารถนับเป็นเงินกองทุนชั้นที่ 1 ที่เป็นตราสารทางการเงิน		
32. เงินที่ได้รับจากการออกหุ้นบุริมสิทธิชนิดไม่สะสมเงินปันผล หลังหักหุ้นบุริมสิทธิชนิดไม่สะสมเงินปันผลซื้อคืน	-	
33. ใบสำคัญแสดงสิทธิที่จะซื้อหุ้นบุริมสิทธิชนิดไม่สะสมเงินปันผล	-	
34. เงินที่ได้รับจากการออกตราสารแสดงสิทธิในหนี้ที่มีสิทธิค้ำประกันผู้ฝากเงิน เจ้าหนี้สามัญ และเจ้าหนี้ค้ำประกันประเภทซึ่งรวมถึงผู้ถือตราสารทางการเงินที่นับเป็นเงินกองทุนชั้นที่ 2	-	
35. ส่วนเกิน (ต่ำกว่า) มูลค่าตราสารตามข้อ 32 ถึง 34 ที่กลุ่มธุรกิจทางการเงินได้รับ	-	
36. รายการของบริษัทลูกเฉพาะส่วนของผู้ออกหุ้นที่ไม่มีอำนาจควบคุมและบุคคลภายนอกที่สามารถนับเป็นเงินกองทุนชั้นที่ 1 ที่เป็นตราสารทางการเงินของกลุ่มธุรกิจทางการเงิน	-	
37. รวมเงินกองทุนชั้นที่ 1 ที่เป็นตราสารทางการเงินก่อนรายการหักตามหลักเกณฑ์การกำกับดูแล	-	
เงินกองทุนชั้นที่ 1 ที่เป็นตราสารทางการเงิน (Additional tier 1) : รายการหักตามหลักเกณฑ์การกำกับดูแล		
38. การซื้อคืนตราสารทางการเงินที่นับเป็นเงินกองทุนชั้นที่ 1	-	
39. การถือตราสารทางการเงินที่นับเป็นเงินกองทุนชั้นที่ 1 ไขว้กันระหว่างธนาคารพาณิชย์กับบริษัทที่ทำธุรกิจทางการเงินหรือธุรกิจสนับสนุน	-	
40. เงินลงทุนในตราสารทางการเงินที่นับเป็นเงินกองทุนชั้นที่ 1 ของธนาคารพาณิชย์หรือบริษัทเงินทุนอื่น ทั้งทางตรงและทางอ้อม	-	
41. เงินลงทุนในตราสารทางการเงินที่นับเป็นเงินกองทุนชั้นที่ 1 ที่เป็นตราสารทางการเงินของสถาบันการเงินอื่นหรือกลุ่มธุรกิจทางการเงินอื่น นอกจากที่ระบุในข้อ 39 และ 40	-	
42. มูลค่าของตราสารทางการเงินอ้างอิงที่นับเป็นเงินกองทุนชั้นที่ 1 ที่เป็นตราสารทางการเงินของสถาบันการเงินอื่นหรือกลุ่มธุรกิจทางการเงินอื่น กรณีเป็นผู้ซื้ออนุพันธ์ทางการเงินด้านตราสารหนี้หรือตราสารทุน (Bond/ Equity Derivatives) และกรณีเป็นผู้ขายข้อตกลงรับประกันความเสี่ยงด้านเครดิต (Credit Derivatives)	-	
43. เงินลงทุนในตราสารทางการเงินที่นับเป็นเงินกองทุนชั้นที่ 1 ของบริษัทที่ทำธุรกิจทางการเงินและธุรกิจสนับสนุน ที่กลุ่มธุรกิจทางการเงินถือหุ้นไม่เกิน ร้อยละ 10 ของจำนวนหุ้นที่จำหน่ายได้แล้วทั้งหมดของบริษัทนั้น	-	
44. เงินลงทุนในตราสารทางการเงินที่นับเป็นเงินกองทุนชั้นที่ 1 ของบริษัทที่ทำธุรกิจทางการเงินและธุรกิจสนับสนุน ที่กลุ่มธุรกิจทางการเงินถือหุ้นเกินร้อยละ 10 ของจำนวนหุ้นที่จำหน่ายได้แล้วทั้งหมดของบริษัทนั้น	-	
45. รายการอื่นตามที่ธนาคารแห่งประเทศไทยกำหนด	-	
46. รายการหักจากเงินกองทุนชั้นที่ 2 ในส่วนที่เหลือ ในกรณีที่เงินกองทุนชั้นที่ 2 มีจำนวนไม่เพียงพอให้หักจนครบเต็มจำนวน	-	
47. รวมรายการหักตามหลักเกณฑ์การกำกับดูแลของเงินกองทุนชั้นที่ 1 ที่เป็นตราสารทางการเงิน	-	
48. รวมเงินกองทุนชั้นที่ 1 ที่เป็นตราสารทางการเงิน (AT1)	-	
49. รวมเงินกองทุนชั้นที่ 1 (T1 - CET1 + AT1)	15,004,900	
เงินกองทุนชั้นที่ 2: รายการที่สามารถนับเป็นเงินกองทุนชั้นที่ 2		
50. เงินที่ได้รับจากการออกหุ้นบุริมสิทธิชนิดสะสมเงินปันผล หลังหักหุ้นบุริมสิทธิชนิดสะสมเงินปันผลซื้อคืน	0	
51. ใบสำคัญแสดงสิทธิที่จะซื้อหุ้นบุริมสิทธิชนิดสะสมเงินปันผล	0	
52. เงินที่ได้รับจากการออกตราสารแสดงสิทธิในหนี้ที่มีสิทธิค้ำประกันผู้ฝากเงินและเจ้าหนี้สามัญ	0	
53. ส่วนเกิน (ต่ำกว่า) มูลค่าตราสารตามข้อ 50 ถึง 52 ที่กลุ่มธุรกิจทางการเงินได้รับ	0	
54. เงินสำรองสำหรับสินทรัพย์จัดชั้นปกติ (General provision)	644,286	(A)*4
55. เงินสำรองส่วนเกิน (Surplus of provision)	0	
56. รายการของบริษัทลูกเฉพาะส่วนของผู้ออกหุ้นที่ไม่มีอำนาจควบคุมและบุคคลภายนอกที่สามารถนับเป็นเงินกองทุนชั้นที่ 2 ของกลุ่มธุรกิจทางการเงิน	0	
57. รวมเงินกองทุนชั้นที่ 2 ก่อนรายการหักตามหลักเกณฑ์การกำกับดูแล	644,286	

รายการ	องค์ประกอบของเงินกองทุนตามหลักเกณฑ์การกำกับดูแลที่รายงานโดยกลุ่มธุรกิจทางการเงิน (ง)	แหล่งที่มาของการอ้างอิงในงบการเงินภายใต้หลักเกณฑ์การกำกับดูแลกลุ่มธุรกิจทางการเงิน (จ)
เงินกองทุนชั้นที่ 2: รายการหักตามหลักเกณฑ์การกำกับดูแล		
58. การซื้อสินตราสารทางการเงินที่นับเป็นเงินกองทุนชั้นที่ 2		
59. การถือตราสารทางการเงินที่นับเป็นเงินกองทุนชั้นที่ 2 1 ขวัญระหว่างธนาคารพาณิชย์กับบริษัทที่ทำธุรกิจทางการเงินและธุรกิจสนับสนุน	0	
60. เงินลงทุนในตราสารทางการเงินที่นับเป็นเงินกองทุนชั้นที่ 2 ของธนาคารพาณิชย์หรือบริษัทเงินทุนอื่น ทั้งทางตรงและทางอ้อม	0	
61. เงินลงทุนในตราสารทางการเงินที่นับเป็นเงินกองทุนชั้นที่ 2 ของสถาบันการเงินอื่นหรือกลุ่มธุรกิจทางการเงินอื่น นอกจากที่ระบุในข้อ 59 และ 60	0	
62. มูลค่าของตราสารทางการเงินอ้างอิงที่นับเข้าเป็นเงินกองทุนชั้นที่ 2 ของสถาบันการเงินอื่นหรือกลุ่มธุรกิจทางการเงินอื่น กรณีเป็นผู้ซื้ออนุพันธ์ทางการเงินด้านตราสารหนี้หรือตราสารทุน (Bond/ Equity Derivatives) และกรณีเป็นผู้ขายข้อตกลงรับประกันความเสี่ยงด้านเครดิต (Credit Derivatives)	0	
63. เงินลงทุนในตราสารทางการเงินที่นับเป็นเงินกองทุนชั้นที่ 2 ของบริษัทที่ทำธุรกิจทางการเงินและธุรกิจสนับสนุน ที่กลุ่มธุรกิจทางการเงินถือหุ้นไม่เกินร้อยละ 10 ของจำนวนหุ้นที่จำหน่ายได้แล้วทั้งหมดของบริษัทนั้น	0	
64. เงินลงทุนในตราสารทางการเงินที่นับเป็นเงินกองทุนชั้นที่ 2 ของบริษัทที่ทำธุรกิจทางการเงินและธุรกิจสนับสนุน ที่กลุ่มธุรกิจทางการเงินถือหุ้น เกินร้อยละ 10 ของจำนวนหุ้นที่จำหน่ายได้แล้วทั้งหมดของบริษัทนั้น	0	
65. รายการอื่นตามที่ธนาคารแห่งประเทศไทยกำหนด	0	
66. รวมรายการหักตามหลักเกณฑ์การกำกับดูแลของเงินกองทุนชั้นที่ 2	0	
67. รวมเงินกองทุนชั้นที่ 2 (T2)	644,286	
68. รวมเงินกองทุนทั้งสิ้น (TC - T1 + T2)	15,649,186	

*1 จำนวนที่เปิดเผยมองการเงินภายใต้หลักเกณฑ์การกำกับดูแลกลุ่มธุรกิจทางการเงิน (จ) ประกอบด้วยกำไรสุทธิจัดสรรแล้วที่ได้รับอนุมัติจากมติที่ประชุมผู้ถือหุ้นจำนวน 1,028 ล้านบาท และกำไรระหว่างงวด 533 ล้านบาท

*2 จำนวนที่เปิดเผยมองการเงินภายใต้หลักเกณฑ์การกำกับดูแลกลุ่มธุรกิจทางการเงิน (จ) ประกอบด้วย ส่วนเกินทุนของเงินลงทุนถือจนครบกำหนดจำนวน 19.66 ล้านบาทและเงินลงทุนในตราสารทุนคือขายจำนวน 1.82 ล้านบาท รวมส่วนค่ากว่าทุนของเงินลงทุนในตราสารหนี้คือขาย จำนวน 0.05 ล้านบาทซึ่งทยอยนับ(หัก) ปีละ 20% รวม 5 ปี

*3 ทยอยหักออกจากเงินกองทุนปีละ 20 % ของจำนวนที่เปิดเผยมองการเงินภายใต้หลักเกณฑ์การกำกับดูแลกลุ่มธุรกิจทางการเงิน (จ) รวม 5 ปี

*4 จำนวนที่เปิดเผยมองการเงินภายใต้หลักเกณฑ์การกำกับดูแลกลุ่มธุรกิจทางการเงิน (จ) เป็น General Provision จำนวน 644.29 ล้านบาท

ตารางที่ 7 การเปิดเผยมูลค่าของเงินกองทุนในช่วงการทยอยนับเข้าหรือทยอยหักตามหลักเกณฑ์ Basel III (Transitional period)

หน่วย : พันบาท

มูลค่าของเงินกองทุน รายการปรับ และรายการหัก ประจำงวด มิถุนายน 2557		ยอดสุทธิคงเหลือของรายการที่จะต้องมีการ ทยอยนับเข้าหรือทยอยหักเงินกองทุนใน อนาคตตามหลักเกณฑ์ Basel III
เงินกองทุนชั้นที่ 1 ที่เป็นส่วนของผู้ถือหุ้น (CET1): รายการที่สามารถนับเป็นเงินกองทุนชั้นที่ 1 ที่เป็นส่วนของผู้ถือหุ้น		
1. ทุนชำระแล้ว (หุ้นสามัญ) หลังหักหุ้นสามัญซื้อคืน	13,182,367	
2. ใบสำคัญแสดงสิทธิที่จะซื้อหุ้นสามัญ	0	
3. ส่วนเกิน (ต่ำกว่า) มูลค่าหุ้นสามัญ (สุทธิ)	642,556	
4. ทุนสำรองตามกฎหมาย	294,600	
5. เงินสำรองที่ได้จัดสรรจากกำไรสุทธิเมื่อสิ้นสุดงวดการบัญชี	0	
6. กำไรสุทธิคงเหลือหลังจากการจัดสรร	1,027,985	
7. กำไรขาดทุนเบ็ดเสร็จอื่นสะสม	0	
7.1 การเปลี่ยนแปลงในส่วนเกินทุนจากการตีราคาที่ดิน อาคาร หรือห้องชุดในอาคารชุด	0	
7.2 กำไร (ขาดทุน) จากการวัดมูลค่าเงินต่อขาของตราสารหนี้และตราสารทุน	1,811	(39)
7.3 กำไร (ขาดทุน) จากการแปลงค่าเงินจากการดำเนินงานในต่างประเทศ	0	
7.4 กำไร (ขาดทุน) จากการประเมินมูลค่ายุติธรรมตราสารอนุพันธ์สำหรับการป้องกันความเสี่ยงในกระแสเงินสด (Cash flow hedge reserve)	0	
7.5 กำไร (ขาดทุน) จากการประเมินมูลค่ายุติธรรมตราสารอนุพันธ์สำหรับการป้องกันความเสี่ยงในเงินลงทุนสุทธิในหน่วยงานต่างประเทศ (Hedges of a net investment in a foreign operation)	0	0
8. รายการอื่นของการเปลี่ยนแปลงที่เกิดจากผู้เป็นเจ้าของ (Owner changes)	0	
9. รายการของบริษัทลูกที่ประกอบธุรกิจธนาคารพาณิชย์เฉพาะส่วนของผู้ถือหุ้นที่ไม่มีอำนาจควบคุมที่สามารถนับเป็นเงินกองทุนชั้นที่ 1 ที่เป็นส่วนของผู้ถือหุ้นกลุ่มธุรกิจทางการเงิน	0	0
10. รวมเงินกองทุนชั้นที่ 1 ที่เป็นส่วนของผู้ถือหุ้นก่อนรายการปรับและรายการหักตามหลักเกณฑ์การกำกับดูแล	15,149,319	
เงินกองทุนชั้นที่ 1 ที่เป็นส่วนของผู้ถือหุ้น (CET1) : รายการปรับตามหลักเกณฑ์การกำกับดูแล		
11. การเปลี่ยนแปลงมูลค่ายุติธรรมของตราสารอนุพันธ์สำหรับธุรกรรมป้องกันความเสี่ยงในกระแสเงินสด (Cash flow hedge reserve)	0	
12. กำไร (ขาดทุน) สะสมที่เกิดจากการเลือกใช้อำนาจ Fair value option	0	
13. รายการอื่นตามที่ธนาคารแห่งประเทศไทยกำหนด	0	
14. รวมรายการปรับตามหลักเกณฑ์การกำกับดูแลของเงินกองทุนชั้นที่ 1 ที่เป็นส่วนของผู้ถือหุ้น	0	
เงินกองทุนชั้นที่ 1 ที่เป็นส่วนของผู้ถือหุ้น (CET1) : รายการหักตามหลักเกณฑ์การกำกับดูแล		
15. ผลขาดทุนสุทธิ	0	
16. ค่าความนิยม	0	
17. สินทรัพย์ไม่มีตัวตนอื่น (นอกเหนือจากค่าความนิยม)	(57,770)	(231,077)
18. สินทรัพย์ถาวรที่ได้รับการตัดบัญชี	(86,649)	
19. สำรองส่วนขาด (Shortfall of provision)	0	
20. กำไรจากการทำธุรกรรมแปลงสินทรัพย์เป็นหลักทรัพย์ (Securitisation)	0	0
21. การถือตราสารทุนไขว้กันระหว่างธนาคารพาณิชย์กับบริษัทที่ทำธุรกิจทางการเงิน หรือธุรกิจสนับสนุน	0	
22. เงินลงทุนในตราสารทุนรวมถึงลงทุนในใบสำคัญแสดงสิทธิที่จะซื้อหุ้นของบริษัทการเงินและบริษัทเครดิตฟองซิเอร์ทั้งทางตรงและทางอ้อม	0	
23. เงินลงทุนในตราสารทุนรวมถึงเงินลงทุนในใบสำคัญแสดงสิทธิที่จะซื้อหุ้นที่นับเป็นเงินกองทุนชั้นที่ 1 ที่เป็นส่วนของผู้ถือหุ้นของสถาบันการเงินอื่นหรือกลุ่มธุรกิจทางการเงินอื่น นอกจากที่ระบุในข้อ 21 และ 22	0	
24. มูลค่าของตราสารทุนอ้างอิงที่นับเข้าเป็นเงินกองทุนชั้นที่ 1 ที่เป็นส่วนของผู้ถือหุ้นของสถาบันการเงินอื่นหรือกลุ่มธุรกิจทางการเงินอื่น กรณีเป็นผู้ซื้ออนุพันธ์ทางการเงินด้านตราสารทุน (Equity derivatives)	0	
25. เงินลงทุนในตราสารทุนรวมถึงเงินลงทุนในใบสำคัญแสดงสิทธิที่จะซื้อหุ้นของบริษัทที่ประกอบธุรกิจเงินร่วมลงทุนเข้าไปลงทุน	0	

มูลค่าของเงินกองทุน รายการนับ รายการปรับ และรายการหัก ประจำงวด มิถุนายน 2557		ยอดสุทธิคงเหลือของรายการที่จะต้องมีการ ทยอยนับเข้าหรือทยอยหักเงินกองทุนใน อนาคตตามหลักเกณฑ์ Basel III
26. เงินลงทุนในตราสารทุน รวมถึงเงินลงทุนในใบสำคัญแสดงสิทธิที่จะซื้อหุ้นของบริษัทที่ทำธุรกิจทางการเงิน และธุรกิจสนับสนุน ที่กลุ่มธุรกิจทางการเงิน ถือหุ้นไม่เกินร้อยละ 10 ของจำนวนหุ้นที่จำหน่ายได้แล้วทั้งหมดของแต่ละบริษัทนั้น	0	0
27. เงินลงทุนในตราสารทุน รวมถึงเงินลงทุนในใบสำคัญแสดงสิทธิที่จะซื้อหุ้นของบริษัทที่ทำธุรกิจทางการเงินและธุรกิจสนับสนุน ที่กลุ่มธุรกิจทางการเงิน ถือหุ้นเกินร้อยละ 10 ของจำนวนหุ้นที่จำหน่ายได้แล้วทั้งหมดของแต่ละบริษัทนั้น	0	0
28. รายการอื่นตามที่ธนาคารแห่งประเทศไทยกำหนด	0	
29. รายการหักจากเงินกองทุนชั้นที่ 1 ที่เป็นตราสารทางการเงินในส่วนที่เหลือ ในกรณีที่เงินกองทุนชั้นที่ 1 ที่เป็นตราสารทางการเงินมีจำนวนไม่เพียงพอ ให้หักจนครบเต็มจำนวน	0	
30. รวมรายการหักตามหลักเกณฑ์การกำกับดูแลของเงินกองทุนชั้นที่ 1 ที่เป็นส่วนของเจ้าของ	(144,419)	
31. รวมเงินกองทุนชั้นที่ 1 ที่เป็นส่วนของเจ้าของ (CET1)	15,004,900	
เงินกองทุนชั้นที่ 1 ที่เป็นตราสารทางการเงิน (Additional tier 1): รายการที่สามารถนับเป็นเงินกองทุนชั้นที่ 1 ที่เป็นตราสารทางการเงิน		
32. เงินที่ได้รับจากการออกหุ้นบุริมสิทธิชนิดไม่สะสมเงินปันผล หลังหักหุ้นบุริมสิทธิชนิดไม่สะสมเงินปันผลซื้อคืน	0	
33. ใบสำคัญแสดงสิทธิที่จะซื้อหุ้นบุริมสิทธิชนิดไม่สะสมเงินปันผล	0	
34. เงินที่ได้รับจากการออกตราสารแสดงสิทธิในหนี้ที่มีสิทธิคือกว่าผู้ฝากเงิน เจ้าหนี้สามัญ และเจ้าหนี้ด้อยสิทธิทุกประเภท ซึ่งรวมถึงผู้ถือตราสารทางการเงินที่นับเป็นเงินกองทุนชั้นที่ 2	0	
35. ส่วนเกิน (ต่ำกว่า) มูลค่าตราสารตามข้อ 32 ถึง 34 ที่กลุ่มธุรกิจทางการเงินได้รับ	0	
36. รายการของบริษัทลูกเฉพาะส่วนของผู้ถือหุ้นที่ไม่มีอำนาจควบคุมและบุคลกภายนอกที่สามารถนับเป็นเงินกองทุนชั้นที่ 1 ที่เป็นตราสารทางการเงินของกลุ่มธุรกิจทางการเงิน	0	0
37. รวมเงินกองทุนชั้นที่ 1 ที่เป็นตราสารทางการเงินก่อนรายการหักตามหลักเกณฑ์การกำกับดูแล	0	
เงินกองทุนชั้นที่ 1 ที่เป็นตราสารทางการเงิน (Additional tier 1): รายการหักตามหลักเกณฑ์การกำกับดูแล		
38. การซื้อคืนตราสารทางการเงินที่นับเป็นเงินกองทุนชั้นที่ 1	0	
39. การถือตราสารทางการเงินที่นับเป็นเงินกองทุนชั้นที่ 1 ไขว้กันระหว่างธนาคารพาณิชย์กับบริษัทที่ทำธุรกิจทางการเงิน หรือธุรกิจสนับสนุน	0	
40. เงินลงทุนในตราสารทางการเงินที่นับเป็นเงินกองทุนชั้นที่ 1 ของธนาคารพาณิชย์หรือบริษัทเงินอื่น ทั้งทางตรงและทางอ้อม	0	
41. เงินลงทุนในตราสารทางการเงินที่นับเป็นเงินกองทุนชั้นที่ 1 ที่เป็นตราสารทางการเงินของสถาบันการเงินอื่นหรือกลุ่มธุรกิจทางการเงินอื่น นอกจากที่ระบุไว้ในข้อ 39 และ 40	0	
42. มูลค่าของตราสารทางการเงินอ้างอิงที่นับเข้าเป็นเงินกองทุนชั้นที่ 1 ที่เป็นตราสารทางการเงินของสถาบันการเงินอื่นหรือกลุ่มธุรกิจทางการเงินอื่น กรณีเป็นผู้ซื้ออนุพันธ์ทางการเงินด้านตราสารหนี้หรือตราสารทุน (Bond/ Equity Derivatives) และกรณีเป็นผู้ขายข้อตกลงรับประกันความเสี่ยงด้านเครดิต (Credit Derivatives)	0	
43. เงินลงทุนในตราสารทางการเงินที่นับเป็นเงินกองทุนชั้นที่ 1 ของบริษัทที่ทำธุรกิจทางการเงินและธุรกิจสนับสนุน ที่กลุ่มธุรกิจทางการเงินถือหุ้นไม่เกิน ร้อยละ 10 ของจำนวนหุ้นที่จำหน่ายได้แล้วทั้งหมดของบริษัทนั้น	0	0
44. เงินลงทุนในตราสารทางการเงินที่นับเป็นเงินกองทุนชั้นที่ 1 ของบริษัทที่ทำธุรกิจทางการเงินและธุรกิจสนับสนุน ที่กลุ่มธุรกิจทางการเงินถือหุ้นเกินร้อยละ 10 ของจำนวนหุ้นที่จำหน่ายได้แล้วทั้งหมดของบริษัทนั้น	0	0
45. รายการอื่นตามที่ธนาคารแห่งประเทศไทยกำหนด	0	
46. รายการหักจากเงินกองทุนชั้นที่ 2 ในส่วนที่เหลือ ในกรณีที่เงินกองทุนชั้นที่ 2 มีจำนวนไม่เพียงพอให้หักจนครบเต็มจำนวน	0	
47. รวมรายการหักตามหลักเกณฑ์การกำกับดูแลของเงินกองทุนชั้นที่ 1 ที่เป็นตราสารทางการเงิน	0	
48. รวมเงินกองทุนชั้นที่ 1 ที่เป็นตราสารทางการเงิน (AT1)	0	
49. รวมเงินกองทุนชั้นที่ 1 (T1 - CET1 + AT1)	15,004,900	
เงินกองทุนชั้นที่ 2: รายการที่สามารถนับเป็นเงินกองทุนชั้นที่ 2		
50. เงินที่ได้รับจากการออกหุ้นบุริมสิทธิชนิดสะสมเงินปันผล หลังหักหุ้นบุริมสิทธิชนิดสะสมเงินปันผลซื้อคืน	0	
51. ใบสำคัญแสดงสิทธิที่จะซื้อหุ้นบุริมสิทธิชนิดสะสมเงินปันผล	0	
52. เงินที่ได้รับจากการออกตราสารแสดงสิทธิในหนี้ที่มีสิทธิคือกว่าผู้ฝากเงินและเจ้าหนี้สามัญ	0	
53. ส่วนเกิน (ต่ำกว่า) มูลค่าตราสารตามข้อ 50 ถึง 52 ที่กลุ่มธุรกิจทางการเงินได้รับ	0	
54. เงินสำรองสำหรับสินทรัพย์จัดชั้นปกติ (General provision)	644,286	
55. เงินสำรองส่วนเกิน (Surplus of provision)	0	
56. รายการของบริษัทลูกเฉพาะส่วนของผู้ถือหุ้นที่ไม่มีอำนาจควบคุมและบุคลกภายนอกที่สามารถนับเป็นเงินกองทุนชั้นที่ 2 ของกลุ่มธุรกิจทางการเงิน	0	0
57. รวมเงินกองทุนชั้นที่ 2 ก่อนรายการหักตามหลักเกณฑ์การกำกับดูแล	644,286	

มูลค่าของเงินกองทุน รายการนับ รายการปรับ และรายการหัก ประจำงวด มิถุนายน 2557		ยอดสุทธิคงเหลือของรายการที่จะต้องมีการ ทยอยนับเข้าหรือทยอยหักเงินกองทุนใน อนาคตตามหลักเกณฑ์ Basel III
เงินกองทุนชั้นที่ 2: รายการหักตามหลักเกณฑ์การกำกับดูแล		
58. การซื้อคืนตราสารทางการเงินที่นับเป็นเงินกองทุนชั้นที่ 2	0	
59. การถือตราสารทางการเงินที่นับเป็นเงินกองทุนชั้นที่ 2 ในช่วงระหว่างธนาคารพาณิชย์กับบริษัทที่ทำธุรกิจทางการเงินและธุรกิจสนับสนุน	0	
60. เงินลงทุนในตราสารทางการเงินที่นับเป็นเงินกองทุนชั้นที่ 2 ของธนาคารพาณิชย์หรือบริษัทเงินทุนอื่น ทั้งทางตรงและทางอ้อม	0	
61. เงินลงทุนในตราสารทางการเงินที่นับเป็นเงินกองทุนชั้นที่ 2 ของสถาบันการเงินอื่นหรือกลุ่มธุรกิจทางการเงินอื่น นอกจากที่ระบุในข้อ 59 และ 60	0	
62. มูลค่าของตราสารทางการเงินอ้างอิงที่นับเข้าเป็นเงินกองทุนชั้นที่ 2 ของสถาบันการเงินอื่นหรือกลุ่มธุรกิจทางการเงินอื่น กรณีเป็นผู้ซื้ออนุพันธ์ทางการเงินด้านตราสารหนี้หรือตราสารทุน (Bond/ Equity Derivatives) และกรณีเป็นผู้ขายข้อตกลงรับประกันความเสี่ยงด้านเครดิต (Credit Derivatives)	0	
63. เงินลงทุนในตราสารทางการเงินที่นับเป็นเงินกองทุนชั้นที่ 2 ของบริษัทที่ทำธุรกิจทางการเงินและธุรกิจสนับสนุน ที่กลุ่มธุรกิจทางการเงินถือหุ้นไม่เกินร้อยละ 10 ของจำนวนหุ้นที่จำหน่ายได้แล้วทั้งหมดของบริษัทนั้น	0	0
64. เงินลงทุนในตราสารทางการเงินที่นับเป็นเงินกองทุนชั้นที่ 2 ของบริษัทที่ทำธุรกิจทางการเงินและธุรกิจสนับสนุน ที่กลุ่มธุรกิจทางการเงินถือหุ้น เกินร้อยละ 10 ของจำนวนหุ้นที่จำหน่ายได้แล้วทั้งหมดของบริษัทนั้น	0	0
65. รายการอื่นตามที่ธนาคารแห่งประเทศไทยกำหนด	0	
66. รวมรายการหักตามหลักเกณฑ์การกำกับดูแลของเงินกองทุนชั้นที่ 2	0	
67. รวมเงินกองทุนชั้นที่ 2 (T2)	644,286	
68. รวมเงินกองทุนทั้งสิ้น (TC - T1 + T2)	15,649,186	