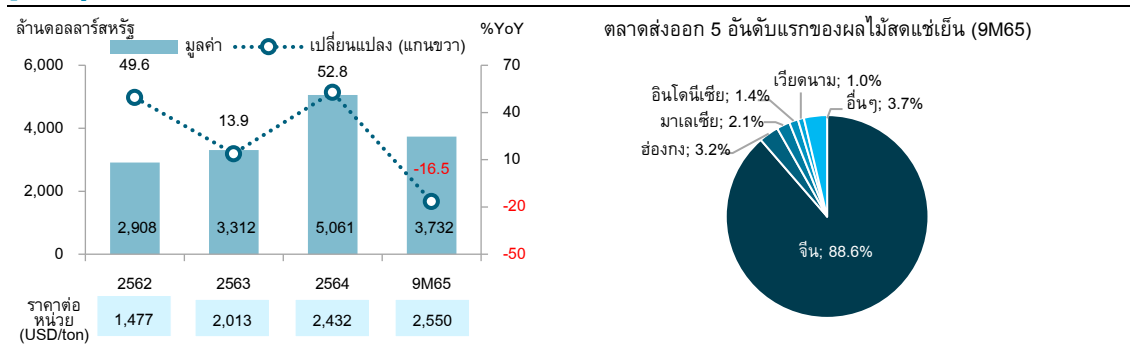


ภาพรวมการส่งออกผลไม้สดแช่เย็นแช่แข็งของประเทศไทย

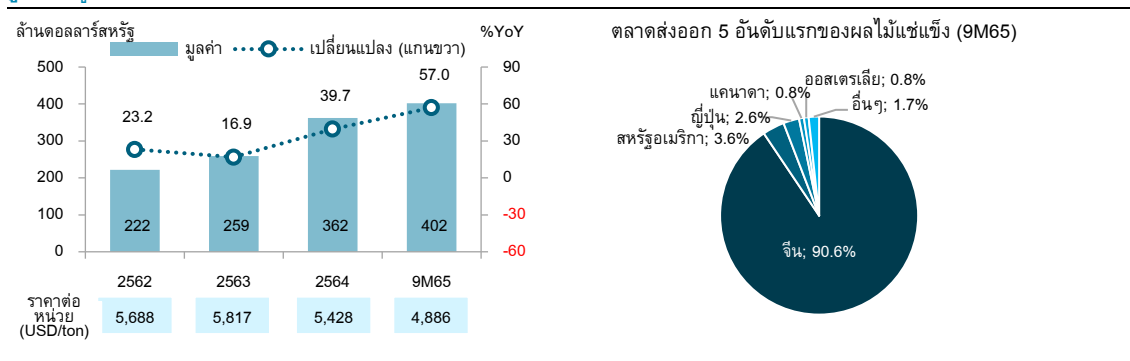
- ตลาดการส่งออกผลไม้สดแช่เย็นในช่วง 9 เดือนแรกของปี 2565 มีมูลค่า 3,732 ล้านดอลลาร์สหรัฐ หดตัว 16.5%YoY เนื่องจากประเทศจีนซึ่งครองสัดส่วนใหญ่ที่สุดเกือบ 90% ของการส่งออกผลไม้สดแช่เย็นทั้งหมดของไทย มีการนำเข้าผลไม้สดจากประเทศไทยลดลงอย่างมีนัยสำคัญโดยสาเหตุหลักมาจากผลของมาตรการโควิดเป็นศูนย์ (Zero-Covid) ของรัฐบาลจีนที่เข้มงวดต่อสินค้านำเข้าผ่านช่องทางห่วงโซ่ความเย็น (Cold Chain) มากขึ้น ทั้งนี้ เมื่อพิจารณาผลไม้สดแช่เย็นที่มีมูลค่าการส่งออกสูงสุด 3 อันดับแรก พบว่า ทูเรียน มังคุด และลำไย เป็นผลไม้ที่นิยมในแถบเอเชียมาก โดยเฉพาะในกลุ่มคนจีน
- สำหรับตลาดการส่งออกผลไม้แช่แข็งในช่วง 9 เดือนแรกของปี 2565 มีมูลค่า 402 ล้านดอลลาร์สหรัฐ เพิ่มขึ้น 57.0%YoY ซึ่งเป็นอัตราการขยายตัวที่สูงที่สุดตั้งแต่มีสถานการณ์การแพร่ระบาดของเชื้อไวรัสโควิด-19 โดยสาเหตุหลักมาจากการเพิ่มขึ้นของการส่งออกผลไม้แช่แข็งไปประเทศจีนที่ขยายตัวสูงถึง 75.5%YoY จากความแน่นอนของคุณภาพสินค้าทั้งในส่วนของความปลอดภัยเชื้อโควิดและปัญหาทุเรียนอ่อน ขณะที่การส่งออกผลไม้แช่แข็งไปประเทศอื่นๆ หดตัวลง อาทิ สหรัฐฯ (-38.6%YoY) ญี่ปุ่น (-5.2%YoY) และออสเตรเลีย (-19.2%YoY) เป็นต้น

รูปที่ 1 มูลค่าการส่งออกผลไม้สดแช่เย็น



ที่มา : กระทรวงพาณิชย์

รูปที่ 2 มูลค่าการส่งออกผลไม้แช่แข็ง



ที่มา : กระทรวงพาณิชย์

Disclaimer:

ข้อมูล บทวิเคราะห์ และการแสดงความคิดเห็นต่างๆที่ปรากฏอยู่ในรายงานฉบับนี้ ได้จัดทำขึ้นบนพื้นฐานของแหล่งข้อมูลที่ได้รับมาจากแหล่งข้อมูลที่เชื่อถือได้ เพื่อใช้ประกอบการวิเคราะห์ภาวะเศรษฐกิจและอุตสาหกรรมซึ่งเป็นเอกสารภายในของธนาคารแลนด์ แอนด์ เฮาส์ จำกัด (มหาชน) เท่านั้น ทั้งนี้ธนาคารฯ จะไม่รับผิดชอบความเสียหายใดๆทั้งปวงที่เกิดขึ้นจากการนำข้อมูล บทวิเคราะห์ การคาดหมาย และความคิดเห็นต่างๆ ที่ปรากฏในรายงานฉบับนี้ไปใช้ โดยผู้ที่ประสงค์จะนำไปใช้ต้องยอมรับความเสี่ยง และความเสียหายที่อาจเกิดขึ้นเองโดยลำพัง

แนวโน้มการส่งออกผลไม้ของไทย

- การส่งออกผลไม้สดแช่เย็นไปประเทศจีนซึ่งเป็นตลาดหลักของการส่งออกผลไม้ไทยยังคงเผชิญปัจจัยท้าทายจากนโยบาย **Zero Covid** ของจีน ทั้งนี้ทางคณะกรรมการพัฒนาและบริหารจัดการผลไม้ (Fruit Board) ได้แนะนำให้ผู้ประกอบการส่งออกผลไม้ไปจีน โดยใช้การขนส่งทางเรือเพิ่มขึ้นจากเดิมที่ขนส่งผลไม้ไปจีนที่แบ่งเป็นทางบก 48% ทางเรือ 51% โดยให้เพิ่มทางเรือเป็น 55% เพื่อชดเชยทางบกที่ยังมีปัญหาและมีความเสี่ยงที่ด้านทางบกของจีนมีความเข้มงวดมากขึ้นจากนโยบายดังกล่าว ซึ่งการขนส่งทางเรือนั้นมีข้อดีอยู่หลายประการ อาทิ ค่าระวางเรือที่ถูกกว่าและขนส่งสินค้าได้คราวละมากๆ หากเทียบกับการขนส่งแบบอื่น นอกจากนี้ ปัญหาการขาดแคลนตู้คอนเทนเนอร์ขนส่งสินค้าได้คลี่คลายลงแล้วจากการสนับสนุนของภาครัฐ รวมถึงเรือขนส่งขนาดใหญ่ก็มีเข้ามาเพิ่มขึ้นซึ่งจะช่วยเพิ่มประสิทธิภาพการขนส่งทางเรือได้มากขึ้นและจะช่วยแก้ปัญหาการขนส่งผลไม้ไปจีนได้มากขึ้นในระยะถัดไปด้วย ทั้งนี้ ภาครัฐยังหาช่องทางขยายตลาดไปประเทศในแถบตะวันออกกลาง อาทิ ซาอุดีอาระเบียและสหรัฐอาหรับเอมิเรตส์ ที่มีความต้องการผลไม้ไทยเช่นกัน เพื่อเป็นการทดแทนการส่งออกไปจีนที่ยังมีปัญหาและเป็นการเพิ่มช่องทางระบายสินค้าจากฤดูกาลผลิตใหม่
- อย่างไรก็ดี เมื่อพิจารณาการส่งออกผลไม้แช่แข็งไปประเทศจีน คาดว่ามีแนวโน้มเติบโตอย่างต่อเนื่องหากนโยบาย **Zero Covid** ของจีนยังคงอยู่ เนื่องจากการส่งออกผลไม้แบบแช่แข็งจะช่วยลดความเสี่ยงด้านการปนเปื้อนเชื้อโควิดได้เป็นอย่างดี และเป็นสินค้าทดแทนผลไม้สดแช่เย็นได้ นอกจากนี้ ผลไม้ไทยยังคงได้รับความนิยมเป็นอย่างดีในกลุ่มผู้บริโภคชาวจีน อย่างไรก็ดี ราคาต่อหน่วยของผลไม้แช่แข็ง (USD/ton) ที่อยู่ในทิศทางชะลอลงเมื่อเทียบกับราคาต่อหน่วยของผลไม้สดแช่เย็น ยังเป็นปัจจัยสร้างความกังวลต่อผู้ประกอบการที่ต้องการมุ่งเน้นการส่งออกผลไม้แช่แข็งในระยะถัดไป

ผู้จัดทำบทวิเคราะห์

นางสาว นฤชยา สาดแพง (narichayas@lhbank.co.th)

วิจัยธุรกิจธนาคารแลนด์แอนด์เฮาส์

ธนาคารแลนด์ แอนด์ เฮาส์ จำกัด (มหาชน)

Disclaimer:

ข้อมูล บทวิเคราะห์ และการแสดงความคิดเห็นต่างๆที่ปรากฏอยู่ในรายงานฉบับนี้ ได้จัดทำขึ้นบนพื้นฐานของแหล่งข้อมูลที่ได้รับมาจากแหล่งข้อมูลที่เชื่อถือได้ เพื่อประกอบการวิเคราะห์ภาวะเศรษฐกิจและอุตสาหกรรมซึ่งเป็นเอกสารภายในของธนาคารแลนด์ แอนด์ เฮาส์ จำกัด (มหาชน) เท่านั้น ทั้งนี้ธนาคารฯ จะไม่รับผิดชอบความเสียหายใดๆทั้งปวงที่เกิดขึ้นจากการนำข้อมูล บทวิเคราะห์ การคาดหมาย และความคิดเห็นต่างๆ ที่ปรากฏในรายงานฉบับนี้ไปใช้ โดยผู้ที่ประสงค์จะนำไปใช้ต้องยอมรับความเสี่ยง และความเสียหายที่อาจเกิดขึ้นเองโดยลำพัง