

รายงานการเปิดเผยข้อมูล การดำรงเงินกองทุนของกลุ่มธุรกิจทางการเงิน

ตามหลักเกณฑ์ Basel III – หลักการที่ 3

ณ วันที่ 30 มิถุนายน 2561



บริษัท แอล เอช ไฟแนนซ์เชียล กรุ๊ป จำกัด (มหาชน)
LH FINANCIAL GROUP PUBLIC COMPANY LIMITED

สารบัญ

	หน้า
1. บทนำ	1
2. ขอบเขตการเปิดเผยข้อมูล	1
3. โครงสร้างเงินกองทุนของกลุ่มธุรกิจทางการเงิน	2
4. เงินกองทุนขั้นต่ำเพื่อรองรับความเสี่ยง และความเพียงพอของเงินกองทุน	3
5. การเปิดเผยข้อมูลเงินกองทุนเพิ่มเติมตามหลักเกณฑ์ Basel III ของ BCBS	4

1. บทนำ

บริษัท แอล เอช ไฟแนนซ์เซี่ยล กรุ๊ป จำกัด (มหาชน) ได้ให้ความสำคัญของการบริหารงานโดยตระหนักถึงความเสี่ยงด้านต่างๆ พร้อมไปกับการก้าวไปอย่างมั่นคงทางธุรกิจ ดังนั้นบริษัทจึงจัดให้มีการปฏิบัติตามแนวทางการบริหารความเสี่ยงที่ดีและการปฏิบัติตามประกาศ ข้อกำหนดต่างๆ ที่เกี่ยวข้องของธนาคารแห่งประเทศไทย โดยเฉพาะเรื่องหลักเกณฑ์การดำรงเงินกองทุนตามเกณฑ์ Basel ซึ่งเป็นหลักเกณฑ์ที่กำหนดให้บริษัทดำรงเงินกองทุนเพื่อรองรับความเสี่ยงของกลุ่มธุรกิจทางการเงินเช่นเดียวกับธนาคารพาณิชย์ และเพื่อส่งเสริมการใช้กลไกตลาดในการกำกับดูแล (Market Discipline) กลุ่มธุรกิจทางการเงินจัดให้มีการเปิดเผยข้อมูลการดำรงเงินกองทุน ทั้งข้อมูลเชิงปริมาณและข้อมูลเชิงคุณภาพที่เกี่ยวข้องกับการกำกับดูแลเงินกองทุน ได้แก่ เงินกองทุน ระดับความเสี่ยง กระบวนการประเมินความเสี่ยง และความเพียงพอของเงินกองทุนของกลุ่มธุรกิจทางการเงิน เพื่อให้บุคคลภายนอกรวมทั้งผู้มีส่วนได้เสียสามารถใช้เป็นข้อมูลในการประเมินความเสี่ยงและเสถียรภาพทางการเงินของกลุ่มธุรกิจทางการเงิน ได้อย่างเพียงพอและเหมาะสม

2. ขอบเขตการเปิดเผยข้อมูล

ตามที่ธนาคารแห่งประเทศไทยได้กำหนดให้กลุ่มธุรกิจทางการเงินเปิดเผยข้อมูลเกี่ยวกับการดำรงเงินกองทุน เพื่อส่งเสริมการใช้กลไกตลาดในการกำกับดูแล (Market Discipline) พร้อมทั้งเพื่อให้เกิดความโปร่งใสในด้านข้อมูลสำหรับบุคคลภายนอกรวมถึงผู้มีส่วนได้เสียให้สามารถใช้เป็นข้อมูลประเมินความเสี่ยงรับรู้ถึงสถานะการบริหารความเสี่ยงของกลุ่มธุรกิจทางการเงิน ได้อย่างเพียงพอเหมาะสมและเป็นผลผลักดันให้กลุ่มธุรกิจทางการเงินมีระบบการบริหารความเสี่ยงที่ดี

บริษัท แอล เอช ไฟแนนซ์เซี่ยล กรุ๊ป จำกัด (มหาชน) เป็นบริษัทโฮลดิ้งและเป็นบริษัทแม่ของกลุ่มธุรกิจทางการเงิน ประกอบธุรกิจโดยการเข้าถือหุ้นในบริษัทอื่นโดยไม่ได้ทำธุรกิจของตนเอง (Non-Operating Holding Company) แต่จะเข้าถือหุ้นในบริษัทอื่นเพื่อการมีอำนาจควบคุมกิจการ ดังนั้น การประกอบธุรกิจของบริษัทจึงแบ่งตามลักษณะการประกอบธุรกิจของบริษัทย่อยและบริษัทที่บริษัทเข้าถือหุ้นโดยอ้อม ซึ่งจัดตั้งขึ้นตามประกาศของธนาคารแห่งประเทศไทยที่กำหนดให้สถาบันการเงินปรับโครงสร้างการถือหุ้นของกลุ่มธุรกิจการเงินของตนเองให้เป็นไปตามหลักเกณฑ์การกำกับแบบรวมกลุ่ม ทั้งนี้ การประกอบธุรกิจของบริษัทแบ่งตามลักษณะการประกอบธุรกิจของบริษัทย่อย สามารถแบ่งได้ 4 กลุ่มประเภทธุรกิจ ประกอบด้วย

- ธนาคารแลนด์ แอนด์ เฮาส์ จำกัด (มหาชน) ประกอบธุรกิจธนาคารพาณิชย์
- บริษัทหลักทรัพย์จัดการกองทุน แลนด์ แอนด์ เฮาส์ จำกัด ประกอบธุรกิจหลักทรัพย์จัดการกองทุน
- บริษัทหลักทรัพย์ แลนด์ แอนด์ เฮาส์ จำกัด (มหาชน) ประกอบธุรกิจหลักทรัพย์
- บริษัท แลนด์ แอนด์ เฮาส์ แอควิซิชั่น จำกัด ประกอบธุรกิจที่ปรึกษาทางการเงิน

สำหรับการเปิดเผยข้อมูลเงินกองทุนของกลุ่มธุรกิจทางการเงินในระดับ Full Consolidation ตามหลักเกณฑ์ Basel III โดยเปิดเผยข้อมูลผ่านเว็บไซต์ของ บริษัท แอล เอช ไฟแนนซ์เซี่ยล กรุ๊ป จำกัด (มหาชน) (www.lhfg.co.th) และหมายเหตุประกอบงบการเงินสำหรับงวดประจำปีบัญชี

สำหรับวิธีการคำนวณสินทรัพย์เสี่ยงและการดำรงเงินกองทุนขั้นต่ำเป็นไปตามข้อกำหนดของธนาคารแห่งประเทศไทยและหลักเกณฑ์ Basel ได้แก่ การใช้วิธีมาตรฐาน (Standardised Approach) สำหรับความเสี่ยงด้านเครดิต (Credit Risk) และใช้วิธี Basic Indicator Approach (BIA) สำหรับความเสี่ยงด้านปฏิบัติการ (Operational Risk) กรณีความเสี่ยงด้านตลาด (Market Risk) กลุ่มธุรกิจทางการเงินยังไม่มีปริมาณธุรกรรมในบัญชีเพื่อคำนวณความเสี่ยงระดับบัญชีที่ต้องดำรงเงินกองทุนขั้นต่ำตามเกณฑ์ที่ธนาคารแห่งประเทศไทยประกาศกำหนดไว้

3. โครงสร้างเงินกองทุนของกลุ่มธุรกิจทางการเงิน

การดำรงเงินกองทุนเป็นเครื่องมือสำคัญสำหรับการบริหารความเสี่ยงและการรักษาเสถียรภาพการดำเนินงานของสถาบันการเงิน ธนาคารได้ตระหนักถึงความสำคัญกับการบริหารจัดการให้เงินกองทุนมีคุณภาพที่ดีในปริมาณที่เพียงพอ เพื่อรองรับความเสี่ยงที่อาจเกิดขึ้นทั้งในภาวะปกติและภาวะวิกฤต

ในปี 2559 ธนาคารแห่งประเทศไทยกำหนดให้กลุ่มธุรกิจทางการเงินของธนาคารพาณิชย์ดำรงเงินกองทุนส่วนเพิ่ม (Capital Buffer) เพื่อรองรับผลขาดทุนในภาวะวิกฤต (Conservation Buffer) โดยกำหนดให้ธนาคารพาณิชย์ดำรงอัตราส่วนเงินกองทุนชั้นที่ 1 ที่เป็นส่วนของเจ้าของ (CET1) เพิ่มเติมจากการดำรงอัตราส่วนเงินกองทุนขั้นต่ำอีกเกินกว่าร้อยละ 2.5 ของสินทรัพย์เสี่ยงทั้งสิ้น โดยให้ทยอยดำรงอัตราส่วนเงินกองทุนส่วนเพิ่มอีกปีละร้อยละ 0.625 ตั้งแต่วันที่ 1 มกราคม 2559 ไปจนครบร้อยละ 2.5 ในวันที่ 1 มกราคม 2562 ซึ่งกลุ่มธุรกิจทางการเงินต้องดำรงอัตราส่วนเงินกองทุนสรุปได้ตามตาราง ดังนี้

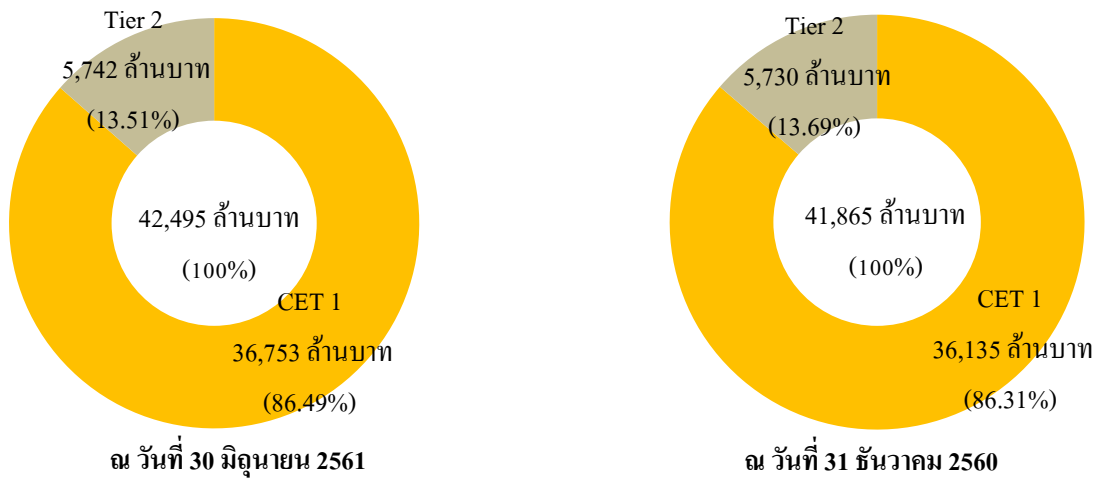
หน่วย : ร้อยละ

อัตราส่วนเงินกองทุน	1 ม.ค. 2559	1 ม.ค. 2560	1 ม.ค. 2561	1 ม.ค. 2562
อัตราส่วนเงินกองทุนชั้นที่ 1 ที่เป็นส่วนของเจ้าของ (CET1 ratio)	5.125	5.75	6.375	7
อัตราส่วนเงินกองทุนชั้นที่ 1 (Tier 1 ratio)	6.625	7.25	7.875	8.5
อัตราส่วนเงินกองทุนทั้งสิ้น (Total capital ratio)	9.125	9.75	10.375	11

ณ วันที่ 30 มิถุนายน 2561 กลุ่มธุรกิจทางการเงิน มีเงินกองทุนตามหลักเกณฑ์ Basel III ทั้งสิ้นมูลค่า 42,495 ล้านบาท ประกอบด้วยเงินกองทุนชั้นที่ 1 ที่เป็นส่วนของเจ้าของ (Common Equity Tier 1: CET 1) มูลค่า 36,753 ล้านบาท และเงินกองทุนชั้นที่ 2 มูลค่า 5,742 ล้านบาท ซึ่งคิดเป็นร้อยละ 86.49 และร้อยละ 13.51 ของเงินกองทุนทั้งสิ้น ตามลำดับ โดยเงินกองทุนชั้นที่ 2 ส่วนหนึ่งมาจาก บริษัทในกลุ่มธุรกิจทางการเงิน คือ ธนาคารแลนด์ แอนด์ เฮาส์ จำกัด (มหาชน) ได้ออกตราสารหนี้ด้อยสิทธิอายุ 10 ปี จำนวน 4,000 ล้านบาท ในเดือนพฤษภาคม 2558 ทำให้กลุ่มธุรกิจทางการเงินมีเงินกองทุนรองรับความเสี่ยงและการขยายตัวของการดำเนินงานในอนาคตได้เพิ่มมากยิ่งขึ้น

ทั้งนี้ กลุ่มธุรกิจทางการเงินไม่มีตราสารทางการเงินที่สามารถนับเป็นเงินกองทุนชั้นที่ 1 (Additional Tier 1) รายละเอียดปรากฏแสดงตาม **แผนภาพที่ 1** และ **ตารางที่ 1**

แผนภาพที่ 1 โครงสร้างเงินกองทุนของกลุ่มธุรกิจทางการเงิน



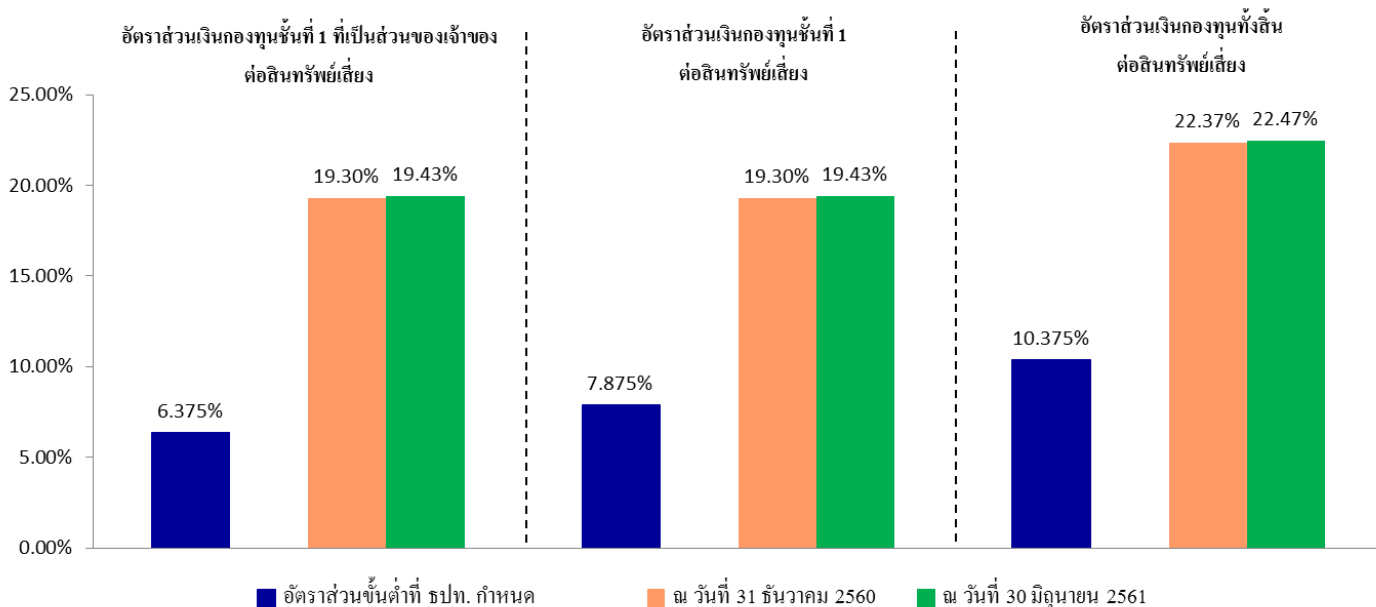
4. เงินกองทุนขั้นต่ำเพื่อรองรับความเสี่ยง และความเพียงพอของเงินกองทุน

ณ วันที่ 30 มิถุนายน 2561 กลุ่มธุรกิจทางการเงินมีเงินกองทุนทั้งสิ้นตามกฎหมาย มีมูลค่า 42,495 ล้านบาท สูงกว่าเงินกองทุนที่ต้องดำรงขั้นต่ำตามหลักเกณฑ์ Basel III เพื่อรองรับความเสี่ยงทั้งสิ้นซึ่งมีมูลค่ารวม 16,075 ล้านบาท ประกอบด้วย เงินกองทุนขั้นต่ำเพื่อรองรับความเสี่ยงด้านเครดิตมูลค่า 15,109 ล้านบาท และเงินกองทุนขั้นต่ำเพื่อรองรับความเสี่ยงด้านปฏิบัติการมูลค่า 966 ล้านบาท ทั้งนี้ กลุ่มธุรกิจทางการเงิน ไม่ต้องดำรงเงินกองทุนขั้นต่ำสำหรับความเสี่ยงด้านตลาด เนื่องจาก การทำธุรกรรมของบริษัทอยู่ในกลุ่มธุรกิจทางการเงินยังไม่มีปริมาณธุรกรรมในบัญชีเพื่อการค้า (Trading Book) เกินกว่าระดับที่มีนัยสำคัญ รายละเอียดปรากฏแสดงตาม ตารางที่ 2 และ ตารางที่ 3

นอกจากนี้ กลุ่มธุรกิจทางการเงินได้มีการประเมินความเสี่ยงและความเพียงพอของเงินกองทุน (ICAAP) เพื่อรองรับความเสี่ยงประเภทต่างๆ ตามหลักเกณฑ์การกำกับดูแลเงินกองทุนตามที่ธนาคารแห่งประเทศไทยกำหนด ทำให้มั่นใจว่ากลุ่มธุรกิจทางการเงินสามารถบริหารจัดการเงินกองทุนได้อย่างมีประสิทธิภาพ มีฐานะเงินกองทุนที่แข็งแกร่งสามารถรองรับความเสี่ยงต่างๆ ได้ทั้งในภาวะปกติและภาวะวิกฤต และมีเงินกองทุนที่เพียงพอรองรับการขยายตัวของธุรกิจ และเหตุการณ์ที่ไม่ได้คาดหมายไว้ในอนาคต

โดยกลุ่มธุรกิจทางการเงินมีอัตราส่วนเงินกองทุนทั้งสิ้นต่อสินทรัพย์เสี่ยงอยู่ที่ร้อยละ 22.47 อัตราส่วนเงินกองทุนชั้นที่ 1 ต่อสินทรัพย์เสี่ยงและอัตราส่วนเงินกองทุนชั้นที่ 1 ที่เป็นส่วนของเจ้าของ (Common Equity Tier 1: CET 1) ต่อสินทรัพย์เสี่ยงในอัตราที่เท่ากันอยู่ที่ร้อยละ 19.43 ซึ่งเป็นอัตราส่วนที่สูงกว่าอัตราส่วนเงินกองทุนขั้นต่ำตามที่ธนาคารแห่งประเทศไทยกำหนดตามหลักเกณฑ์ Basel III รายละเอียดปรากฏแสดงตาม แผนภาพที่ 2 และตารางที่ 4

แผนภาพที่ 2 อัตราส่วนเงินกองทุนทั้งสิ้นต่อสินทรัพย์เสี่ยง และความเพียงพอของเงินกองทุน



5. การเปิดเผยข้อมูลเงินกองทุนเพิ่มเติมตามหลักเกณฑ์ Basel III ของ BCBS*

ธนาคารแห่งประเทศไทยได้กำหนดให้มีการเปิดเผยข้อมูลเงินกองทุนของกลุ่มธุรกิจทางการเงินตามหลักเกณฑ์ Composition of capital disclosure requirement: June 2012 ของ BCBS ได้แก่ ข้อมูลคุณสมบัติที่สำคัญของตราสารทางการเงินที่นับเป็นเงินกองทุน การกระทบยอดรายการที่เกี่ยวข้องกับเงินกองทุน และมูลค่าเงินกองทุนในช่วงการทยอยนับเข้าหรือทยอยหักตามหลักเกณฑ์ Basel III โดยข้อมูลสิ้นสุด ณ วันที่ 30 มิถุนายน 2561 รายละเอียดปรากฏดังแสดงตาม ตารางที่ 5 ตารางที่ 6 และ ตารางที่ 7

* BCBS: Basel Committee on Banking Supervision

ตารางที่ 1 เงินกองทุนของกลุ่มธุรกิจทางการเงิน แอล เอช ไฟแนนซ์เชียล กรุ๊ป

หน่วย : ล้านบาท

รายการ	30 มิถุนายน 2561	31 ธันวาคม 2560
1. เงินกองทุนชั้นที่ 1	36,752.45	36,134.79
1.1 เงินกองทุนชั้นที่ 1 ที่เป็นส่วนของเจ้าของ (CET1) (1.1.1+1.1.2+1.1.3+1.1.4+1.1.5+1.1.6+1.1.7+1.1.8+1.1.9+1.1.10)	36,752.45	36,134.79
1.1.1 ทุนชำระแล้ว (หุ้นสามัญ) หลังหักหุ้นสามัญซื้อคืน	21,183.66	21,183.66
1.1.2 ใบสำคัญแสดงสิทธิที่จะซื้อหุ้นสามัญ	0.00	0.00
1.1.3 ส่วนเกิน (ค่ากว่า) มูลค่าหุ้นสามัญ (สุทธิ)	9,627.91	9,627.91
1.1.4 ทุนสำรองตามกฎหมาย	918.91	918.91
1.1.5 เงินสำรองที่ได้จัดสรรจากกำไรสุทธิเมื่อสิ้นสุดงวดการบัญชีตามมติที่ประชุมใหญ่ผู้ถือหุ้น หรือตามข้อบังคับของบริษัทแม่ของกลุ่มธุรกิจทางการเงิน	0.00	0.00
1.1.6 กำไรสุทธิคงเหลือหลังจากการจัดสรรตามมติที่ประชุมใหญ่ผู้ถือหุ้นหรือตามข้อบังคับของบริษัทแม่ของกลุ่มธุรกิจทางการเงิน	5,878.82	4,511.67
1.1.7 รายการอื่นของส่วนเจ้าของ (1.1.7.1+1.1.7.2)	(246.73)	331.92
1.1.7.1 กำไรขาดทุนเบ็ดเสร็จอื่นสะสม	(246.73)	331.92
1.1.7.2 รายการอื่นของการเปลี่ยนแปลงที่เกิดจากผู้เป็นเจ้าของ	0.00	0.00
1.1.8 รายการของบริษัทลูกที่ประกอบธุรกิจธนาคารพาณิชย์เฉพาะส่วนของผู้ถือหุ้นที่ไม่มีอำนาจควบคุมที่สามารถนับเป็นเงินกองทุนชั้นที่ 1 ที่เป็นส่วนของเจ้าของของกลุ่มธุรกิจทางการเงิน	0.00	0.00
1.1.9 รายการปรับต่างๆ ที่ไม่อนุญาตให้มีผลกระทบต่อมูลค่าของเงินกองทุน	0.00	0.00
1.1.10 รายการหักจากเงินกองทุนชั้นที่ 1 ที่เป็นส่วนของเจ้าของ (1.1.10.1+1.1.10.2)	(610.12)	(439.28)
1.1.10.1 รายการหักจากเงินกองทุนชั้นที่ 1 ที่เป็นส่วนของเจ้าของ ¹⁾	(610.12)	(439.28)
1.1.10.2 รายการหักจากเงินกองทุนชั้นที่ 1 ที่เป็นตราสารทางการเงินในส่วนที่เหลือ ในกรณีที่เงินกองทุนชั้นที่ 1 ที่เป็นตราสารทางการเงินมีจำนวนไม่เพียงพอให้หักจนครบเต็มจำนวน	0.00	0.00
1.2 เงินกองทุนชั้นที่ 1 ที่เป็นตราสารทางการเงิน (Additional tier 1) (1.2.1+1.2.2+1.2.3+1.2.4+1.2.5+1.2.6)	0.00	0.00
1.2.1 เงินที่ได้รับจากการออกหุ้นบุริมสิทธิชนิดไม่สะสมเงินปันผล หลังหักหุ้นบุริมสิทธิชนิดไม่สะสมเงินปันผลซื้อคืน	0.00	0.00
1.2.2 ใบสำคัญแสดงสิทธิที่จะซื้อหุ้นบุริมสิทธิชนิดไม่สะสมเงินปันผล	0.00	0.00
1.2.3 เงินที่ได้รับจากการออกตราสารแสดงสิทธิในหนี้ที่มีสิทธิค้ำประกันเงิน เจ้าหนี้สามัญ และเจ้าหนี้ค้ำประกันประเภทซึ่งรวมถึงผู้ถือตราสารทางการเงินที่นับเป็นเงินกองทุนชั้นที่ 2	0.00	0.00
1.2.4 ส่วนเกิน (ค่ากว่า) มูลค่าตราสารตาม 1.2.1 ถึง 1.2.3 ที่กลุ่มธุรกิจทางการเงินได้รับ	0.00	0.00
1.2.5 รายการของบริษัทลูกเฉพาะส่วนของผู้ถือหุ้นที่ไม่มีอำนาจควบคุมและบุคคลภายนอกที่สามารถนับเป็นเงินกองทุนชั้นที่ 1 ที่เป็นตราสารทางการเงินของกลุ่มธุรกิจทางการเงิน	0.00	0.00
1.2.6 รายการหักจากเงินกองทุนชั้นที่ 1 ที่เป็นตราสารทางการเงิน (1.2.6.1+1.2.6.2)	0.00	0.00
1.2.6.1 รายการหักจากเงินกองทุนชั้นที่ 1 ที่เป็นตราสารทางการเงิน ²⁾	0.00	0.00
1.2.6.2 รายการหักจากเงินกองทุนชั้นที่ 2 ในส่วนที่เหลือ ในกรณีที่เงินกองทุนชั้นที่ 2 มีจำนวนไม่เพียงพอให้หักจนครบเต็มจำนวน	0.00	0.00
2. เงินกองทุนชั้นที่ 2 (2.1+2.2+2.3+2.4+2.5+2.6+2.7+2.8)	5,742.21	5,730.10
2.1 เงินที่ได้รับจากการออกหุ้นบุริมสิทธิชนิดสะสมเงินปันผล หลังหักหุ้นบุริมสิทธิชนิดสะสมเงินปันผลซื้อคืน	0.00	0.00
2.2 ใบสำคัญแสดงสิทธิที่จะซื้อหุ้นบุริมสิทธิชนิดสะสมเงินปันผล	0.00	0.00
2.3 เงินที่ได้รับจากการออกตราสารแสดงสิทธิในหนี้ที่มีสิทธิค้ำประกันเงิน และเจ้าหนี้สามัญ	3,840.10	3,838.10
2.4 ส่วนเกิน (ค่ากว่า) มูลค่าตราสารตาม 2.1 ถึง 2.3 ที่ธนาคารพาณิชย์ที่จดทะเบียนในประเทศไทยได้รับ	0.00	0.00
2.5 เงินสำรองสำหรับสินทรัพย์จัดชั้นปกติ	1,902.11	1,892.00
2.6 เงินสำรองส่วนเกิน	0.00	0.00
2.7 รายการของบริษัทลูกเฉพาะส่วนของผู้ถือหุ้นที่ไม่มีอำนาจควบคุมและบุคคลภายนอกที่สามารถนับเป็นเงินกองทุนชั้นที่ 2 ของกลุ่มธุรกิจทางการเงิน	0.00	0.00
2.8 รายการหักจากเงินกองทุนชั้นที่ 2 ³⁾	0.00	0.00
3. เงินกองทุนทั้งต้นตามกฎหมาย (1+2)	42,494.66	41,864.89

¹⁾ เช่น ผลขาดทุน(สุทธิ) ค่าความนิยม สินทรัพย์ที่ไม่มีตัวตน สินทรัพย์ถาวรที่ไม่ได้การตัดบัญชี

²⁾ เช่น เงินลงทุนในตราสารทางการเงินที่นับเป็นเงินกองทุนชั้นที่ 1 ของบริษัทที่ทำธุรกิจทางการเงินและธุรกิจสนับสนุน

³⁾ เช่น เงินลงทุนในตราสารทางการเงินที่นับเป็นเงินกองทุนชั้นที่ 2 ของบริษัทที่ทำธุรกิจทางการเงินและธุรกิจสนับสนุน

ตารางที่ 2 มูลค่าเงินกองทุนขั้นต่ำที่ต้องดำรงสำหรับความเสี่ยงด้านเครดิตของกลุ่มธุรกิจทางการเงิน แยกตามประเภทสินทรัพย์โดยวิธี SA

หน่วย : ล้านบาท

เงินกองทุนขั้นต่ำสำหรับความเสี่ยงด้านเครดิต แยกตามประเภทของสินทรัพย์ โดยวิธี SA	30 มิถุนายน 2561	31 ธันวาคม 2560
1. ลูกหนี้ที่ไม่ด้อยคุณภาพ	14,833.94	14,708.76
1.1 ลูกหนี้ภาครัฐบาลและธนาคารกลาง ธนาคารเพื่อการพัฒนาระหว่างประเทศ (MDBs) และองค์กรปกครองส่วนท้องถิ่น องค์กรของรัฐ และรัฐวิสาหกิจ (PSEs) ที่ใช้น้ำหนักความเสี่ยงเหมือนกับลูกหนี้ภาครัฐบาล	212.18	211.55
1.2 ลูกหนี้สถาบันการเงิน องค์กรปกครองส่วนท้องถิ่น องค์กรของรัฐ และรัฐวิสาหกิจ (PSEs) ที่ใช้น้ำหนักความเสี่ยงเหมือนกับลูกหนี้สถาบันการเงิน และบริษัทหลักทรัพย์	46.84	66.74
1.3 ลูกหนี้ธุรกิจเอกชน องค์กรปกครองส่วนท้องถิ่น องค์กรของรัฐ และรัฐวิสาหกิจ (PSEs) ที่ใช้น้ำหนักความเสี่ยงเหมือนกับลูกหนี้ธุรกิจเอกชน	12,129.99	12,261.17
1.4 ลูกหนี้รายย่อย	125.26	141.79
1.5 สินเชื่อเพื่อที่อยู่อาศัย	720.71	814.41
1.6 สินทรัพย์อื่น	1,598.96	1,213.10
2. ลูกหนี้ด้อยคุณภาพ	275.18	273.72
2.1 ลูกหนี้ภาครัฐบาลและธนาคารกลาง และธนาคารเพื่อการพัฒนาระหว่างประเทศ (MDBs) องค์กรปกครองส่วนท้องถิ่น องค์กรของรัฐ และรัฐวิสาหกิจ (PSEs) ที่ใช้น้ำหนักความเสี่ยงเหมือนกับลูกหนี้รัฐบาล	0.00	0.00
2.2 ลูกหนี้ PSEs ที่จัดเป็นลูกหนี้สถาบันการเงิน และลูกหนี้บริษัทหลักทรัพย์ ลูกหนี้สถาบันการเงินองค์กรปกครองส่วนท้องถิ่น องค์กรของรัฐ และรัฐวิสาหกิจ (PSEs) ที่จัดเป็นสถาบันการเงิน และบริษัทหลักทรัพย์ ที่ใช้น้ำหนักความเสี่ยงเหมือนกับลูกหนี้สถาบันการเงิน และลูกหนี้บริษัทหลักทรัพย์	0.00	0.00
2.3 ลูกหนี้ธุรกิจเอกชน องค์กรปกครองส่วนท้องถิ่น องค์กรของรัฐ และรัฐวิสาหกิจ (PSEs) ที่ใช้น้ำหนักความเสี่ยงเหมือนกับลูกหนี้ธุรกิจเอกชน	206.50	191.60
2.4 ลูกหนี้รายย่อย	22.35	41.02
2.5 สินเชื่อเพื่อที่อยู่อาศัย	46.33	41.10
2.6 ลูกหนี้ด้อยคุณภาพ (สินทรัพย์อื่น)		
3. First-to-default credit derivatives และ Securitisation	0.00	0.00
รวมมูลค่าเงินกองทุนขั้นต่ำที่ต้องดำรงสำหรับความเสี่ยงด้านเครดิตทั้งหมดที่คำนวณโดยวิธี SA	15,109.12	14,982.48

ตารางที่ 3 มูลค่าเงินกองทุนขั้นต่ำที่ต้องดำรงสำหรับความเสี่ยงด้านปฏิบัติการของกลุ่มธุรกิจทางการเงิน โดยวิธี BIA

เงินกองทุนขั้นต่ำสำหรับความเสี่ยงด้านปฏิบัติการ	หน่วย : ล้านบาท	
	30 มิถุนายน 2561	31 ธันวาคม 2560
คำนวณโดยวิธี Basic Indicator Approach	966.18	928.20
รวมมูลค่าเงินกองทุนขั้นต่ำที่ต้องดำรงสำหรับความเสี่ยงด้านปฏิบัติการ	966.18	928.20

ตารางที่ 4 อัตราส่วนเงินกองทุนทั้งสิ้นต่อสินทรัพย์เสี่ยง อัตราส่วนเงินกองทุนชั้นที่ 1 ต่อสินทรัพย์เสี่ยง และอัตราส่วนเงินกองทุนชั้นที่ 1 ที่เป็นส่วนของเจ้าของต่อสินทรัพย์เสี่ยง

อัตราส่วน	อัตราส่วนการดำรงเงินกองทุนชั้นต่ำตามเกณฑ์ธนาคารแห่งประเทศไทย	30 มิถุนายน 2561			31 ธันวาคม 2560		
		อัตราส่วนการดำรงเงินกองทุนของกลุ่มธุรกิจทางการเงิน	Conservation Buffer	อัตราส่วนการดำรงเงินกองทุนทั้งสิ้นตามเกณฑ์ธนาคารแห่งประเทศไทย	อัตราส่วนการดำรงเงินกองทุนของกลุ่มธุรกิจทางการเงิน	Conservation Buffer	อัตราส่วนการดำรงเงินกองทุนทั้งสิ้นตามเกณฑ์ธนาคารแห่งประเทศไทย
1. เงินกองทุนทั้งสิ้น ต่อ สินทรัพย์เสี่ยง	8.50%	22.47%	1.875%	10.375%	22.37%	1.25%	9.75%
2. เงินกองทุนชั้นที่ 1 ต่อ สินทรัพย์เสี่ยง	6.00%	19.43%	1.875%	7.875%	19.30%	1.25%	7.25%
3. เงินกองทุนชั้นที่ 1 ที่เป็นส่วนของเจ้าของ ต่อ สินทรัพย์เสี่ยง	4.50%	19.43%	1.875%	6.375%	19.30%	1.25%	5.75%

ตารางที่ 5 ตารางการเปิดเผยข้อมูลคุณสมบัติที่สำคัญของตราสารทางการเงินที่นับเป็นเงินกองทุนของกลุ่มธุรกิจการเงิน (Main features of regulatory capital instruments)

หัวข้อ		หุ้นสามัญ	หุ้นกู้ด้อยสิทธิ
1	ผู้ออกตราสารทางการเงิน	บริษัท แอล เอช ีไฟแนนซ์ซีแอล กรุ๊ป จำกัด (มหาชน)	ธนาคาร แลนด์ แอนด์ เฮาส์ จำกัด (มหาชน)
2	รุ่นหรือหมายเลขของผู้ออกตราสารทางการเงิน	ISIN : TH1019010Y00	LHBANK255A
การนับตราสารทางการเงินเข้าเป็นเงินกองทุนตามหลักเกณฑ์ธนาคารแห่งประเทศไทย			
3	ประเภทของตราสารทางการเงิน (เงินกองทุนชั้นที่ 1 ที่เป็นส่วนของผู้ถือหุ้น/ เงินกองทุนชั้นที่ 1 ที่เป็นตราสารทางการเงิน/ เงินกองทุนชั้นที่ 2)	เงินกองทุนชั้นที่ 1	เงินกองทุนชั้นที่ 2
4	มีคุณสมบัติเป็นไปตามหลักเกณฑ์ Basel III หรือไม่	ครบถ้วน	ครบถ้วน
5	กรณีที่มีคุณสมบัติไม่เป็นไปตามหลักเกณฑ์ Basel III ให้ระบุคุณสมบัติดังกล่าว	-	-
6	ต้องทยอยลดจำนวนหรือปรับได้เต็มจำนวน	นับได้เต็มจำนวน	ทยอยลดจำนวนในช่วง 5 ปีสุดท้ายก่อนครบกำหนดตามวิธีเส้นตรง
7	จัดอยู่ในระดับธนาคารพาณิชย์/ ระดับกลุ่ม/ ระดับกลุ่มและระดับธนาคารพาณิชย์	ระดับกลุ่มธุรกิจทางการเงิน	ระดับกลุ่มธุรกิจทางการเงินและระดับธนาคารพาณิชย์
8	จำนวนที่สามารถนับเป็นเงินกองทุนตามหลักเกณฑ์ของทางการ (หน่วย : ล้านบาท)	21,183.66	3,840.10
9	มูลค่าที่ตราไว้ของตราสารทางการเงิน (Par value) (หน่วย : บาท)	1	1,000 (หนึ่งพัน) บาท / หน่วย
10	การจัดประเภทตามหลักการบัญชี	ส่วนของผู้ถือหุ้น	หนี้สินที่วัดมูลค่าด้วยราคาทุนตัดจำหน่าย
11	วันที่ออกตราสารทางการเงิน (Original date)	Multiple	21 พฤษภาคม 2558
12	ตราสารทางการเงินที่ไม่มีการกำหนดระยะเวลาการชำระคืนหรือมีการกำหนดระยะเวลาการชำระคืน	ไม่มีการกำหนดระยะเวลาการชำระคืน	มีการกำหนดระยะเวลาการชำระคืน
13	วันครบกำหนด (Original maturity date)	ไม่มีวันครบกำหนด	21 พฤษภาคม 2568
14	ผู้ออกตราสารทางการเงินสามารถไถ่ถอนตราสารทางการเงินก่อนได้รับการอนุมัติจากผู้กำกับดูแลหรือไม่	ไม่ได้	การไถ่ถอนก่อนกำหนดต้องได้รับอนุญาตจาก ธปท. ก่อน
15	วันที่มีสิทธิไถ่ถอน วันที่มีการผูกพันในการไถ่ถอนและจำนวนเงินในการไถ่ถอน	-	ผู้ออกตราสารเงินกองทุนอาจใช้สิทธิไถ่ถอนตราสารเงินกองทุนทั้งจำนวนก่อนวันครบกำหนดไถ่ถอนตราสารเงินกองทุนได้ หากกรณีเป็นไปตามที่ระบุไว้ดังต่อไปนี้ ไม่ว่าจะกรณีใดกรณีหนึ่ง โดยไม่ต้องได้รับความยินยอมจากผู้ถือตราสารเงินกองทุน ทั้งนี้ การไถ่ถอนตราสารเงินกองทุนก่อนวันครบกำหนดไถ่ถอนตราสารเงินกองทุนดังกล่าวจะกระทำได้อีกเมื่อได้รับความเห็นชอบจากธนาคารแห่งประเทศไทยตามหลักเกณฑ์ที่กำหนดในประกาศธนาคารแห่งประเทศไทย (1) ณ วันครบรอบ 5 (ห้า) ปี นับแต่วันออกตราสารเงินกองทุน หรือ ณ วันกำหนดชำระดอกเบี้ยใด ๆ ภายหลังจากนั้น หรือ (2) ณ เวลาใด ๆ นับแต่วันออกตราสารเงินกองทุน ในกรณีที่มีการเปลี่ยนแปลงทางกฎหมายภายในวันใด ๆ นับแต่วันออกตราสารเงินกองทุนอันส่งผลให้สิทธิประโยชน์ทางภาษีของผู้ออกตราสารเงินกองทุนเปลี่ยนแปลงไป หรือ (3) ณ เวลาใด ๆ นับแต่วันออกตราสารเงินกองทุน ในกรณีที่มีการเปลี่ยนแปลงหลักเกณฑ์การกำกับดูแลด้านเงินกองทุนในวันใด ๆ นับแต่วันออกตราสารเงินกองทุนอันส่งผลให้ตราสารเงินกองทุนที่เขมนับเป็นเงินกองทุนชั้นที่ 2 อยู่เดิมมีคุณสมบัติไม่ครบถ้วนตามหลักเกณฑ์ที่เกี่ยวข้องอีกต่อไป หรือ

หัวข้อ		หุ้นสามัญ	หุ้นกู้ด้อยสิทธิ
			(4) เป็นกรณีหรือเงื่อนไขที่ธนาคารแห่งประเทศไทยกำหนดเพิ่มเติมในภายหลังจากวันออกตราสารเงินกองทุน ให้ผู้ออกตราสารเงินกองทุนสามารถไถ่ถอนตราสารเงินกองทุนก่อนวันครบกำหนดไถ่ถอนตราสารเงินกองทุนได้ ทั้งนี้จะไถ่ถอนได้ในราคาตามมูลค่าที่ตราไว้พร้อมด้วยดอกเบี้ยที่คำนวณจนถึงวันไถ่ถอน
16	วันที่มีสิทธิไถ่ถอนในภายหลัง (ถ้ามี)	-	๗ วันครบรอบ 5 (ห้า) ปี นับแต่วันออกตราสารเงินกองทุน หรือ ๗ วันกำหนดชำระดอกเบี้ยใด ๆ ภายหลังจากนั้น
	ดอกเบี้ยและผลตอบแทนอื่นใด		
17	ผลตอบแทน/ เงินปันผลแบบคงที่หรือลอยตัว	บริษัท เป็นผู้กำหนดจำนวนเงินปันผล	อัตราคงที่ร้อยละ 5.125 ต่อปี
18	อัตราผลตอบแทนและครั้งอื่นที่เกี่ยวข้อง	ตามการประกาศจ่ายเงินปันผล	ไม่มี
19	มี dividend stopper หรือไม่	ไม่มี	ไม่มี
20	บริษัท มีอำนาจเต็มในการยกเลิกการจ่ายดอกเบี้ยหรือผลตอบแทนอื่นใดได้เองทั้งหมด หรือบางส่วน หรือตามคำสั่งที่ได้รับ	มีอำนาจเต็มที่	ธนาคารต้องปฏิบัติตามข้อกำหนดว่าด้วยสิทธิและหน้าที่ของผู้ออกตราสารเงินกองทุน ซึ่งกำหนดว่าเมื่อเกิดเหตุการณ์ที่ทำให้ผู้ออกตราสารมีผลการดำเนินงานที่ไม่สามารถดำเนินกิจการต่อไปได้และทางการได้ตัดสินใจเข้าช่วยเหลือทางการเงินแก่ผู้ออกตราสารแล้วผู้ออกตราสารสามารถดำเนินการต่าง ๆ ตามระบุไว้ในข้อกำหนดสิทธิ ซึ่งรวมถึงการลดจำนวนเงินต้นที่ต้องชำระตามตราสารในจำนวนเท่ากับจำนวนที่ต้องมีการตัดหนี้สูญ (ทั้งจำนวนหรือบางส่วน) และยกเลิกดอกเบี้ยตามตราสารที่เกิดขึ้นแล้วแต่ยังไม่มีการชำระเงิน ดังนั้น ผู้ออกตราสารจึงอาจจะได้รับชำระคืนเงินต้นและดอกเบี้ยค้างชำระตามตราสารในจำนวนที่น้อยกว่าจำนวนเงินต้นและดอกเบี้ยเดิมตามตราสาร หรืออาจไม่ได้รับชำระคืนเงินต้นและดอกเบี้ยค้างชำระตามตราสารเลย
21	มีเงื่อนไขที่เป็นแรงจูงใจให้บริษัท ไถ่ถอนก่อนกำหนดหรือไม่ เช่น มีเงื่อนไขในการกำหนดอัตราผลตอบแทนให้สูงขึ้นในลักษณะขั้นบันได (step up)	ไม่มี	ไม่มี
22	ไม่สะสมผลตอบแทน หรือสะสมผลตอบแทน	ไม่สะสมผลตอบแทน	ไม่สะสมผลตอบแทน
23	สามารถแปลงสภาพได้ หรือไม่ สามารถแปลงสภาพได้	ไม่สามารถแปลงสภาพได้	ไม่สามารถแปลงสภาพได้
24	กรณีที่สามารถแปลงสภาพได้ ให้ระบุเงื่อนไขในการแปลงสภาพที่ธนาคารพาณิชย์นั้นกำหนดไว้ (Conversion trigger)	-	-
25	กรณีที่สามารถแปลงสภาพได้ เป็นการแปลงสภาพทั้งจำนวนหรือบางส่วน	-	-
26	กรณีที่สามารถแปลงสภาพได้ ให้ระบุอัตราการแปลงสภาพ (Conversion rate)	-	-
27	กรณีที่สามารถแปลงสภาพได้ ให้ระบุประเภทตราสารทางการเงินที่มีการแปลงสภาพไป	-	-
28	กรณีที่สามารถแปลงสภาพได้ ให้ระบุผู้ออกตราสารทางการเงินที่มีการแปลงสภาพไป	-	-
29	คุณสมบัติในการลดมูลค่า	ไม่มีการลดมูลค่า	มีคุณสมบัติในการลดมูลค่า

ตารางที่ 6 การกระทบยอดรายการที่เกี่ยวข้องกับเงินกองทุน
ตารางที่ 6.1 ตารางการกระทบยอดรายการที่เกี่ยวข้องกับเงินกองทุนของกลุ่มธุรกิจทางการเงิน

หน่วย : ล้านบาท

รายการที่เกี่ยวข้องกับเงินกองทุน ประจำงวด 30 มิถุนายน 2561	จำนวนที่เปิดเผย ในงบการเงินที่เผยแพร่ ต่อสาธารณะ – งบแสดงฐานะ การเงิน (ก)	จำนวนที่เปิดเผยในงบการเงิน ภายใต้หลักเกณฑ์การกำกับดูแล กลุ่มธุรกิจทางการเงิน (ข)	การอ้างอิง (ค)
สินทรัพย์			
1. เงินสด	1,816.21	1,816.21	
2. รายการระหว่างธนาคารและตลาดเงินสุทธิ	16,358.54	16,358.54	
3. สิทธิในการเรียกคืนหลักทรัพย์	0.00	0.00	
4. สินทรัพย์ตราสารอนุพันธ์	88.09	88.09	
5. เงินลงทุนสุทธิ	60,590.70	60,590.70	
6. เงินลงทุนในบริษัทย่อยและบริษัทร่วมสุทธิ	0.00	0.00	
7. เงินให้สินเชื่อแก่ลูกหนี้และดอกเบี้ยค้างรับสุทธิ			
7.1 เงินให้สินเชื่อแก่ลูกหนี้	152,001.65	152,001.65	
7.2 ดอกเบี้ยค้างรับ	234.11	234.11	
รวมเงินให้สินเชื่อแก่ลูกหนี้และดอกเบี้ยค้างรับ	152,235.76	152,235.76	
7.3 หัก รายได้รอตัดบัญชี	(35.26)	(35.26)	
7.4 หัก ค่าเผื่อหนี้สงสัยจะสูญ	(3,804.13)	(3,804.13)	(A)
7.5 หัก ค่าเผื่อการปรับมูลค่าจากการปรับโครงสร้างหนี้	(45.56)	(45.56)	
รวมเงินให้สินเชื่อแก่ลูกหนี้และดอกเบี้ยค้างรับสุทธิ	148,350.81	148,350.81	
8. ภาวะของลูกค้านจากการรับรอง	0.00	0.00	
9. ทรัพย์สินรอการขายสุทธิ	93.49	93.49	
10. ที่ดิน อาคารและอุปกรณ์สุทธิ	303.87	303.87	
11. ค่าความนิยมและสินทรัพย์ที่ไม่มีตัวตนอื่นสุทธิ	329.59	329.59	(B)
12. สินทรัพย์ภาษีเงินได้รอตัดบัญชี	282.93	282.93	(C)
13. สินทรัพย์อื่นสุทธิ	864.30	864.30	
รวมสินทรัพย์	229,078.53	229,078.53	
หนี้สิน			
14. เงินรับฝาก	143,303.10	143,303.10	
15. รายการระหว่างธนาคารและตลาดเงินสุทธิ	12,942.02	12,942.02	
16. หนี้สินจำเลยเมื่อทวงถาม	244.31	244.31	
17. ภาวะในการส่งคืนหลักทรัพย์	0.00	0.00	
18. หนี้สินทางการเงินที่กำหนดให้แสดงด้วยมูลค่ายุติธรรม	0.00	0.00	
19. หนี้สินตราสารอนุพันธ์	0.00	0.00	
20. ตราสารหนี้ที่ออกและเงินกู้ยืม	31,323.95	31,323.95	(D)
21. ภาวะของธนาคาร (สถาบันการเงิน) จากการรับรอง	0.00	0.00	
22. ประมาณการหนี้สิน	136.11	136.11	
23. หนี้สินภาษีเงินได้รอตัดบัญชี	2.40	2.40	(C)
24. หนี้สินอื่น	2,130.41	2,130.41	
รวมหนี้สิน	190,082.30	190,082.30	

หน่วย : ล้านบาท

รายการที่เกี่ยวข้องกับเงินกองทุน ประจำงวด 30 มิถุนายน 2561	จำนวนที่เปิดเผย ในงบการเงินที่เผยแพร่ ต่อสาธารณะ - งบแสดงฐานะ การเงิน (ก)	จำนวนที่เปิดเผยในงบการเงิน ภายใต้หลักเกณฑ์การกำกับดูแล กลุ่มธุรกิจทางการเงิน (ข)	การอ้างอิง (ค)
25. ส่วนของเจ้าของ			
25.1 ทุนเรือนหุ้น			
25.1.1 ทุนจดทะเบียน	21,183.66	21,183.66	
25.1.1.1 หุ้นบุริมสิทธิ	0.00	0.00	
25.1.1.2 หุ้นสามัญ	21,183.66	21,183.66	
25.1.2 ทุนที่ออกและชำระแล้ว	21,183.66	21,183.66	(E)
25.1.2.1 หุ้นบุริมสิทธิ	0.00	0.00	
25.1.2.2 หุ้นสามัญ	21,183.66	21,183.66	
25.2 ใบสำคัญแสดงสิทธิที่จะซื้อหุ้น	0.00	0.00	
25.3 ส่วนเกิน (ต่ำกว่า) มูลค่าหุ้น	9,627.91	9,627.91	(F)
25.3.1 ส่วนเกิน (ต่ำกว่า) มูลค่าหุ้นบุริมสิทธิ	0.00	0.00	
25.3.2 ส่วนเกิน (ต่ำกว่า) มูลค่าหุ้นสามัญ	9,627.91	9,627.91	
25.4 ส่วนเกินทุนหุ้นซื้อคืน - หุ้นบุริมสิทธิ	0.00	0.00	
25.5 ส่วนเกินทุนหุ้นซื้อคืน - หุ้นสามัญ	0.00	0.00	
25.6 องค์ประกอบอื่นของส่วนของเจ้าของ	(193.29)	(193.29)	
25.6.1 ส่วนเกินทุนจากการตราสารหนี้	0.00	0.00	
25.6.2 ส่วนเกิน (ต่ำกว่า) ทุนจากการเปลี่ยนแปลงมูลค่าของเงินลงทุน	(193.29)	(193.29)	(G)
25.6.3 ผลต่างจากการแปลงค่างบการเงิน	0.00	0.00	
25.6.4 ส่วนเกิน (ต่ำกว่า) จากการประเมินมูลค่ายุติธรรมตราสารป้องกันความเสี่ยงสำหรับการป้องกันความเสี่ยงในกระแสเงินสด (ส่วนที่มีประสิทธิผล)	0.00	0.00	
25.6.5 ส่วนเกิน (ต่ำกว่า) จากการประเมินมูลค่ายุติธรรมตราสารป้องกันความเสี่ยงสำหรับการป้องกันความเสี่ยงในเงินลงทุนสุทธิในหน่วยงานต่างประเทศ (ส่วนที่มีประสิทธิผล)	0.00	0.00	
25.6.6 ส่วนแบ่งกำไร (ขาดทุน) เบ็ดเสร็จอื่น ในบริษัทร่วม	0.00	0.00	
25.7 กำไร (ขาดทุน) สะสม	8,377.95	8,377.95	
25.7.1 จัดสรรแล้ว	918.91	918.91	
25.7.1.1 ทุนสำรองตามกฎหมาย	918.91	918.91	(H)
25.7.1.2 อื่นๆ	0.00	0.00	
25.7.2 ยังไม่ได้จัดสรร	7,459.04	7,459.04	(I)
25.8 หัก ทุนหุ้นซื้อคืน - หุ้นบุริมสิทธิ	0.00	0.00	
25.9 หัก ทุนหุ้นซื้อคืน - หุ้นสามัญ	0.00	0.00	
รวมส่วนของบริษัทใหญ่	38,996.23	38,996.23	
25.10 ส่วนได้เสียที่ไม่มีอำนาจควบคุม	0.00	0.00	
รวมส่วนของเจ้าของ	38,996.23	38,996.23	
รวมหนี้สินและส่วนของเจ้าของ	229,078.53	229,078.53	

ตารางที่ 6.2 ตารางแสดงการเปิดเผยการกระทบยอดรายการที่เกี่ยวข้องกับเงินกองทุนของกลุ่มธุรกิจทางการเงิน

หน่วย : ล้านบาท

รายการ	องค์ประกอบของเงินกองทุนตามหลักเกณฑ์การกำกับดูแลที่รายงานโดยกลุ่มธุรกิจทางการเงิน (ง)	แหล่งที่มาของการอ้างอิงในงบการเงินภายใต้หลักเกณฑ์การกำกับดูแลกลุ่มธุรกิจทางการเงิน (จ)
เงินกองทุนชั้นที่ 1 ที่เป็นส่วนของผู้ถือหุ้น (CET1): รายการที่สามารถนับเป็นเงินกองทุนชั้นที่ 1 ที่เป็นส่วนของผู้ถือหุ้น		
1. ทุนชำระแล้ว (หุ้นสามัญ) หลังหักหุ้นสามัญซื้อคืน	21,183.66	(E)
2. ใบสำคัญแสดงสิทธิที่จะซื้อหุ้นสามัญ	0.00	
3. ส่วนเกิน (ต่ำกว่า) มูลค่าหุ้นสามัญ (สุทธิ)	9,627.91	(F)
4. ทุนสำรองตามกฎหมาย	918.91	(H)
5. เงินสำรองที่ได้จัดสรรจากกำไรสุทธิเมื่อสิ้นสุดงวดการบัญชี	0.00	
6. กำไรสุทธิคงเหลือหลังจากการจัดสรร	5,878.82	(I)*1
7. กำไรขาดทุนเบ็ดเสร็จอื่นสะสม		
7.1 การเปลี่ยนแปลงในส่วนเกินทุนจากการตีราคาที่ดิน อาคาร หรือห้องชุดในอาคารชุด	0.00	
7.2 กำไร (ขาดทุน) จากการวัดมูลค่าเงินลงทุนต่อขายของตราสารหนี้และตราสารทุน	(246.73)	(G)*2
7.3 กำไร (ขาดทุน) จากการแปลงค่าเงินจากการดำเนินงานในต่างประเทศ	0.00	
7.4 กำไร (ขาดทุน) จากการประเมินมูลค่ายุติธรรมตราสารอนุพันธ์สำหรับการป้องกันความเสี่ยงในกระแสเงินสด (Cash flow hedge reserve)	0.00	
7.5 กำไร (ขาดทุน) จากการประเมินมูลค่ายุติธรรมตราสารอนุพันธ์สำหรับการป้องกันความเสี่ยงในเงินลงทุนสุทธิในหน่วยงาน ต่างประเทศ(Hedges of a net investment in a foreign operation)	0.00	
8. รายการอื่นของการเปลี่ยนแปลงที่เกิดจากผู้เป็นเจ้าของ (Owner changes)	0.00	
9. รายการของบริษัทที่ถูกที่ประกอบธุรกิจธนาคารพาณิชย์เฉพาะส่วนของผู้ถือหุ้นที่ไม่มีอำนาจควบคุมที่สามารถนับเป็นเงินกองทุนชั้นที่ 1 ที่เป็นส่วนของผู้ถือหุ้นของกลุ่มธุรกิจทางการเงิน	0.00	
10. รวมเงินกองทุนชั้นที่ 1 ที่เป็นส่วนของผู้ถือหุ้นก่อนรายการปรับและรายการหักตามหลักเกณฑ์การกำกับดูแล	37,362.57	
เงินกองทุนชั้นที่ 1 ที่เป็นส่วนของผู้ถือหุ้น (CET1) : รายการปรับตามหลักเกณฑ์การกำกับดูแล		
11. การเปลี่ยนแปลงมูลค่ายุติธรรมของตราสารอนุพันธ์สำหรับธุรกรรมป้องกันความเสี่ยงในกระแสเงินสด (Cash flow hedge reserve)	0.00	
12. กำไร (ขาดทุน) สะสมที่เกิดจากการเลือกใช้วิธี Fair value option	0.00	
13. รายการอื่นตามที่ธนาคารแห่งประเทศไทยกำหนด	0.00	
14. รวมรายการปรับตามหลักเกณฑ์การกำกับดูแลของเงินกองทุนชั้นที่ 1 ที่เป็นส่วนของผู้ถือหุ้น	0.00	
เงินกองทุนชั้นที่ 1 ที่เป็นส่วนของผู้ถือหุ้น (CET1) : รายการหักตามหลักเกณฑ์การกำกับดูแล		
15. ผลขาดทุนสุทธิ	0.00	
16. ค่าความนิยม	0.00	
17. สินทรัพย์ไม่มีตัวตนอื่น (นอกเหนือจากค่าความนิยม)	(329.59)	(B)
18. สินทรัพย์ภายใต้การตัดบัญชี	(280.53)	(C)
19. สัรรองส่วนขาด (Shortfall of provision)	0.00	
20. กำไรจากการทำธุรกรรมการแปลงสินทรัพย์เป็นหลักทรัพย์ (Securitisation)	0.00	
21. การถือตราสารทุนไว้วันระหว่างธนาคารพาณิชย์กับบริษัทที่ทำธุรกิจทางการเงิน หรือธุรกิจสนับสนุน	0.00	
22. เงินลงทุนในตราสารทุนรวมถึงลงทุนในใบสำคัญแสดงสิทธิที่จะซื้อหุ้นของบริษัทเงินทุนและบริษัทเครดิตฟองซิเอร์ ทั้งทางตรงและทางอ้อม	0.00	
23. เงินลงทุนในตราสารทุนรวมถึงเงินลงทุนในใบสำคัญแสดงสิทธิที่จะซื้อหุ้นที่นับเป็นเงินกองทุนชั้นที่ 1 ที่เป็นส่วนของผู้ถือหุ้นของสถาบันการเงินอื่นหรือกลุ่มธุรกิจทางการเงินอื่น นอกจากที่ระบุในข้อ 21 และ 2	0.00	
24. มูลค่าของตราสารทุนอ้างอิงที่นับเข้าเป็นเงินกองทุนชั้นที่ 1 ที่เป็นส่วนของผู้ถือหุ้นของสถาบันการเงินอื่นหรือกลุ่มธุรกิจทางการเงินอื่น กรณีเป็นผู้ซื้ออนุพันธ์ทางการเงินด้านตราสารทุน (Equity derivatives)	0.00	

หน่วย : ล้านบาท

รายการ	องค์ประกอบของเงินกองทุนตามหลักเกณฑ์การกำกับดูแลที่รายงานโดยกลุ่มธุรกิจทางการเงิน (ง)	แหล่งที่มาของการอ้างอิงในงบการเงินภายใต้หลักเกณฑ์การกำกับดูแลกลุ่มธุรกิจทางการเงิน (จ)
25. เงินลงทุนในตราสารทุนรวมถึงเงินลงทุนในใบสำคัญแสดงสิทธิที่จะซื้อหุ้นของบริษัทที่ประกอบธุรกิจเงินร่วมลงทุนเข้าไปลงทุน	0.00	
26. เงินลงทุนในตราสารทุน รวมถึงเงินลงทุนในใบสำคัญแสดงสิทธิที่จะซื้อหุ้นของบริษัทที่ทำธุรกิจทางการเงินและธุรกิจสนับสนุน ที่กลุ่มธุรกิจทางการเงิน ถือหุ้นไม่เกินร้อยละ 10 ของจำนวนหุ้นที่จำหน่ายได้แล้วทั้งหมดของแต่ละบริษัทนั้น	0.00	
27. เงินลงทุนในตราสารทุน รวมถึงเงินลงทุนในใบสำคัญแสดงสิทธิที่จะซื้อหุ้นของบริษัทที่ทำธุรกิจทางการเงินและธุรกิจสนับสนุน ที่กลุ่มธุรกิจทางการเงิน ถือหุ้นเกินร้อยละ 10 ของจำนวนหุ้นที่จำหน่ายได้แล้วทั้งหมดของแต่ละบริษัทนั้น	0.00	
28. รายการอื่นตามที่ธนาคารแห่งประเทศไทยกำหนด	0.00	
29. รายการหักจากเงินกองทุนชั้นที่ 1 ที่เป็นตราสารทางการเงินในส่วนที่เหลือ ในกรณีที่เงินกองทุนชั้นที่ 1 ที่เป็นตราสารทางการเงินมีจำนวนไม่เพียงพอ ให้หักจนครบเต็มจำนวน	0.00	
30. รวมรายการหักตามหลักเกณฑ์การกำกับดูแลของเงินกองทุนชั้นที่ 1 ที่เป็นส่วนของเจ้าของ	(610.12)	
31. รวมเงินกองทุนชั้นที่ 1 ที่เป็นส่วนของเจ้าของ (CET1)	36,752.45	
เงินกองทุนชั้นที่ 1 ที่เป็นตราสารทางการเงิน (Additional tier 1) : รายการที่สามารถนับเป็นเงินกองทุนชั้นที่ 1 ที่เป็นตราสารทางการเงิน		
32. เงินที่ได้รับจากการออกหุ้นบุริมสิทธิชนิดไม่สะสมเงินปันผล หลังหักหุ้นบุริมสิทธิชนิดไม่สะสมเงินปันผลซื้อคืน	0.00	
33. ใบสำคัญแสดงสิทธิที่จะซื้อหุ้นบุริมสิทธิชนิดไม่สะสมเงินปันผล	0.00	
34. เงินที่ได้รับจากการออกตราสารแสดงสิทธิในหนี้ที่มีสิทธิคือว่าผู้ฝากเงิน เจ้าหนี้สามัญ และเจ้าหนี้ค้ำยสิทธิทุกประเภท ซึ่งรวมถึงผู้ถือตราสารทางการเงินที่นับเป็นเงินกองทุนชั้นที่ 2	0.00	
35. ส่วนเกิน (ต่ำกว่า) มูลค่าตราสารตามข้อ 32 ถึง 34 ที่กลุ่มธุรกิจทางการเงินได้รับ	0.00	
36. รายการของบริษัทลูกเฉพาะส่วนของผู้ถือหุ้นที่ไม่มีอำนาจควบคุมและบุคคลภายนอกที่สามารถนับเป็นเงินกองทุนชั้นที่ 1 ที่เป็นตราสารทางการเงินของกลุ่มธุรกิจทางการเงิน	0.00	
37. รวมเงินกองทุนชั้นที่ 1 ที่เป็นตราสารทางการเงินก่อนรายการหักตามหลักเกณฑ์การกำกับดูแล	0.00	
เงินกองทุนชั้นที่ 1 ที่เป็นตราสารทางการเงิน (Additional tier 1): รายการหักตามหลักเกณฑ์การกำกับดูแล		
38. การซื้อคืนตราสารทางการเงินที่นับเป็นเงินกองทุนชั้นที่ 1	0.00	
39. การถือตราสารทางการเงินที่นับเป็นเงินกองทุนชั้นที่ 1 ไขว้กันระหว่างธนาคารพาณิชย์กับบริษัทที่ทำธุรกิจทางการเงินหรือธุรกิจสนับสนุน	0.00	
40. เงินลงทุนในตราสารทางการเงินที่นับเป็นเงินกองทุนชั้นที่ 1 ของธนาคารพาณิชย์หรือบริษัทเงินทุนอื่น ทั้งทางตรงและทางอ้อม	0.00	
41. เงินลงทุนในตราสารทางการเงินที่นับเป็นเงินกองทุนชั้นที่ 1 ที่เป็นตราสารทางการเงินของสถาบันการเงินอื่นหรือกลุ่มธุรกิจทางการเงินอื่น นอกจากที่ระบุในข้อ 39 และ 40	0.00	
42. มูลค่าของตราสารทางการเงินอ้างอิงที่นับเข้าเป็นเงินกองทุนชั้นที่ 1 ที่เป็นตราสารทางการเงินของสถาบันการเงินอื่นหรือกลุ่มธุรกิจทางการเงินอื่น กรณีเป็นผู้ซื้ออนุพันธ์ทางการเงินด้านตราสารหนี้หรือตราสารทุน (Bond/ Equity Derivatives) และกรณีเป็นผู้ขายข้อตกลงรับประกันความเสี่ยงด้านเครดิต(Credit Derivatives)	0.00	
43. เงินลงทุนในตราสารทางการเงินที่นับเป็นเงินกองทุนชั้นที่ 1 ของบริษัทที่ทำธุรกิจทางการเงินและธุรกิจสนับสนุน ที่กลุ่มธุรกิจทางการเงินถือหุ้นไม่เกิน ร้อยละ 10 ของจำนวนหุ้นที่จำหน่ายได้แล้วทั้งหมดของบริษัทนั้น	0.00	
44. เงินลงทุนในตราสารทางการเงินที่นับเป็นเงินกองทุนชั้นที่ 1 ของบริษัทที่ทำธุรกิจทางการเงินและธุรกิจสนับสนุน ที่กลุ่มธุรกิจทางการเงินถือหุ้น เกินร้อยละ 10 ของจำนวนหุ้นที่จำหน่ายได้แล้วทั้งหมดของบริษัทนั้น	0.00	
45. รายการอื่นตามที่ธนาคารแห่งประเทศไทยกำหนด	0.00	
46. รายการหักจากเงินกองทุนชั้นที่ 2 ในส่วนที่เหลือ ในกรณีที่เงินกองทุนชั้นที่ 2 มีจำนวนไม่เพียงพอให้หักจนครบเต็มจำนวน	0.00	

หน่วย : ล้านบาท

รายการ	องค์ประกอบของเงินกองทุนตามหลักเกณฑ์การกำกับดูแลที่รายงาน โดยกลุ่มธุรกิจทางการเงิน (ง)	แหล่งที่มาของการอ้างอิงในงบการเงินภายใต้หลักเกณฑ์การกำกับดูแลกลุ่มธุรกิจทางการเงิน (จ)
47. รวมรายการหักตามหลักเกณฑ์การกำกับดูแลของเงินกองทุนชั้นที่ 1 ที่เป็นตราสารทางการเงิน	0.00	
48. รวมเงินกองทุนชั้นที่ 1 ที่เป็นตราสารทางการเงิน (AT1)	0.00	
49. รวมเงินกองทุนชั้นที่ 1 (T1 - CET1 + AT1)	36,752.45	
เงินกองทุนชั้นที่ 2: รายการที่สามารถนับเป็นเงินกองทุนชั้นที่ 2		
50. เงินที่ได้รับจากการออกหุ้นบุริมสิทธิชนิดสะสมเงินปันผล หลังหักหุ้นบุริมสิทธิชนิดสะสมเงินปันผลซื้อคืน	0.00	
51. โบสำคัญแสดงสิทธิที่จะซื้อหุ้นบุริมสิทธิชนิดสะสมเงินปันผล	0.00	
52. เงินที่ได้รับจากการออกตราสารแสดงสิทธิในหนี้ที่มีสิทธิคือกว่าผู้ฝากเงินและเจ้าหน้าที่สามัญ	3,840.10	(D)*3
53. ส่วนเกิน (ต่ำกว่า) มูลค่าตราสารตามข้อ 50 ถึง 52 ที่กลุ่มธุรกิจทางการเงินได้รับ	-	
54. เงินสำรองสำหรับสินทรัพย์จัดชั้นปกติ (General provision)	1,902.11	(A)*4
55. เงินสำรองส่วนเกิน (Surplus of provision)	-	
56. รายการของบริษัทยุทธเฉพาะส่วนของผู้ถือหุ้นที่ไม่มีอำนาจควบคุมและบุคลลภายนอกที่สามารถนับเป็นเงินกองทุนชั้นที่ 2 ของกลุ่มธุรกิจทางการเงิน	-	
57. รวมเงินกองทุนชั้นที่ 2 ก่อนรายการหักตามหลักเกณฑ์การกำกับดูแล	5,742.21	
เงินกองทุนชั้นที่ 2: รายการหักตามหลักเกณฑ์การกำกับดูแล		
58. การซื้อคืนตราสารทางการเงินที่นับเป็นเงินกองทุนชั้นที่ 2	0.00	
59. การถือตราสารทางการเงินที่นับเป็นเงินกองทุนชั้นที่ 2 ในช่วงระหว่างธนาคารพาณิชย์กับบริษัทที่ทำธุรกิจทางการเงินและธุรกิจสนับสนุน	0.00	
60. เงินลงทุนในตราสารทางการเงินที่นับเป็นเงินกองทุนชั้นที่ 2 ของธนาคารพาณิชย์หรือบริษัทเงินทุนอื่น ทั้งทางตรงและทางอ้อม	0.00	
61. เงินลงทุนในตราสารทางการเงินที่นับเป็นเงินกองทุนชั้นที่ 2 ของสถาบันการเงินอื่นหรือกลุ่มธุรกิจทางการเงินอื่น นอกจากที่ระบุในข้อ 59 และ 60	0.00	
62. มูลค่าของตราสารทางการเงินอ้างอิงที่นับเข้าเป็นเงินกองทุนชั้นที่ 2 ของสถาบันการเงินอื่นหรือกลุ่มธุรกิจทางการเงินอื่น กรณีเป็นผู้ซื้ออนุพันธ์ทางการเงินด้านตราสารหนี้หรือตราสารทุน (Bond/ Equity Derivatives) และกรณีเป็นผู้ขายข้อตกลงรับประกันความเสี่ยงด้านเครดิต (Credit Derivatives)	0.00	
63. เงินลงทุนในตราสารทางการเงินที่นับเป็นเงินกองทุนชั้นที่ 2 ของบริษัทที่ทำธุรกิจทางการเงินและธุรกิจสนับสนุน ที่กลุ่มธุรกิจทางการเงินถือหุ้นไม่เกินร้อยละ 10 ของจำนวนหุ้นที่จำหน่ายได้แล้วทั้งหมดของบริษัทนั้น	0.00	
64. เงินลงทุนในตราสารทางการเงินที่นับเป็นเงินกองทุนชั้นที่ 2 ของบริษัทที่ทำธุรกิจทางการเงินและธุรกิจสนับสนุน ที่กลุ่มธุรกิจทางการเงินถือหุ้นเกินร้อยละ 10 ของจำนวนหุ้นที่จำหน่ายได้แล้วทั้งหมดของบริษัทนั้น	0.00	
65. รายการอื่นตามที่ธนาคารแห่งประเทศไทยกำหนด	0.00	
66. รวมรายการหักตามหลักเกณฑ์การกำกับดูแลของเงินกองทุนชั้นที่ 2	0.00	
67. รวมเงินกองทุนชั้นที่ 2 (T2)	5,742.21	
68. รวมเงินกองทุนทั้งสิ้น (TC - T1 + T2)	42,494.66	

*1 จำนวนที่เปิดเผยในงบการเงินภายใต้หลักเกณฑ์การกำกับดูแลกลุ่มธุรกิจทางการเงิน (ง) ประกอบด้วยกำไรสุทธิคงเหลือหลังจากจัดสรรจำนวน 5,878.82 ล้านบาท กำไรระหว่างงวด 1,577.48 ล้านบาท รายการปรับปรุงกำไรสะสมอื่นสุทธิ 2.74 ล้านบาท

*2 จำนวนที่เปิดเผยในงบการเงินภายใต้หลักเกณฑ์การกำกับดูแลกลุ่มธุรกิจทางการเงิน (ง) ประกอบด้วย ส่วนต่ำกว่าทุนสุทธิของเงินลงทุนในตราสารหนี้ 61.36 ล้านบาท ส่วนต่ำกว่าทุนสุทธิของเงินลงทุนในตราทุน จำนวน 131.93 ล้านบาท

*3 จำนวนที่เปิดเผยในงบการเงินภายใต้หลักเกณฑ์การกำกับดูแลกลุ่มธุรกิจทางการเงิน (ง) ประกอบด้วย ตัวเลขเงินสุทธิตอกบัญชีจำนวน 22,398.17 ล้านบาท เงินกู้ยืม 14.37 ล้านบาท ตราสารหนี้ไม่ด้อยสิทธิ 5,000 ล้านบาท และตราสารหนี้ด้อยสิทธิมูลค่าใช้จ่ายรายการดัดบัญชี 3,911.41 ล้านบาท ที่มีคุณสมบัตินับเป็นเงินกองทุนชั้นที่ 2 จำนวน 3,840.10 ล้านบาท

*4 จำนวนที่เปิดเผยในงบการเงินภายใต้หลักเกณฑ์การกำกับดูแลกลุ่มธุรกิจทางการเงิน (ง) เป็น General Provision จำนวน 1,902.11 ล้านบาท

ตารางที่ 7 การเปิดเผยมูลค่าของเงินกองทุนในช่วงการทยอยนับเข้าหรือทยอยหักตามหลักเกณฑ์ Basel III (Transitional period)

หน่วย : ล้านบาท

มูลค่าของเงินกองทุน รายการนับ รายการปรับ และรายการหัก ประจำปี มิถุนายน 2561		ยอดสุทธิคงเหลือของรายการที่ จะต้องมีการทยอยนับเข้าหรือ ทยอยหักเงินกองทุนในอนาคต ตามหลักเกณฑ์ Basel III
เงินกองทุนชั้นที่ 1 ที่เป็นส่วนของเจ้าของ (CET1): รายการที่สามารถนับเป็นเงินกองทุนชั้นที่ 1 ที่เป็นส่วนของเจ้าของ		
1. ทุนชำระแล้ว (หุ้นสามัญ) หลังหักหุ้นสามัญซื้อคืน	21,183.66	
2. ใบสำคัญแสดงสิทธิที่จะซื้อหุ้นสามัญ	0.00	
3. ส่วนเกิน (ต่ำกว่า) มูลค่าหุ้นสามัญ (สุทธิ)	9,627.91	
4. ทุนสำรองตามกฎหมาย	918.91	
5. เงินสำรองที่ได้จัดสรรจากกำไรสุทธิเมื่อสิ้นสุดงวดการบัญชี	0.00	
6. กำไรสุทธิคงเหลือหลังจากการจัดสรร	5,878.82	
7. กำไรขาดทุนเบ็ดเสร็จอื่นสะสม		
7.1 การเปลี่ยนแปลงในส่วนเกินทุนจากการดีราคาที่ดิน อาคาร หรือห้องชุดในอาคารชุด	0.00	
7.2 กำไร (ขาดทุน) จากการวัดมูลค่าเงินทุนต่อขายของตราสารหนี้และตราสารทุน	(246.73)	0.00
7.3 กำไร (ขาดทุน) จากการแปลงค่างบการเงินจากการดำเนินงานในต่างประเทศ	0.00	
7.4 กำไร (ขาดทุน) จากการประเมินมูลค่าชุดตราสารอนุพันธ์สำหรับป้องกันความเสี่ยงในกระแสเงินสด (Cash flow hedge reserve)	0.00	
7.5 กำไร (ขาดทุน) จากการประเมินมูลค่าชุดตราสารอนุพันธ์สำหรับป้องกันความเสี่ยงในเงินลงทุนสุทธิในหน่วยงานต่างประเทศ(Hedges of a net investment in a foreign operation)	0.00	0.00
8. รายการอื่นของการเปลี่ยนแปลงที่เกิดจากผู้เป็นเจ้าของ (Owner changes)	0.00	
9. รายการของบริษัทลูกที่ประกอบธุรกิจธนาคารพาณิชย์เฉพาะส่วนของผู้ถือหุ้นที่ไม่มีอำนาจควบคุมที่สามารถนับเป็นเงินกองทุนชั้นที่ 1 ที่เป็นส่วนของเจ้าของกลุ่มธุรกิจทางการเงิน	0.00	0.00
10. รวมเงินกองทุนชั้นที่ 1 ที่เป็นส่วนของเจ้าของก่อนรายการปรับและรายการหักตามหลักเกณฑ์การกำกับดูแล	37,362.57	
เงินกองทุนชั้นที่ 1 ที่เป็นส่วนของเจ้าของ (CET1) : รายการปรับตามหลักเกณฑ์การกำกับดูแล		
11. การเปลี่ยนแปลงมูลค่าชุดตราสารอนุพันธ์สำหรับธุรกรรมป้องกันความเสี่ยงในกระแสเงินสด (Cash flow hedge reserve)	0.00	
12. กำไร (ขาดทุน) สะสมที่เกิดจากการเลือกใช้วิธี Fair value option	0.00	
13. รายการอื่นตามที่ธนาคารแห่งประเทศไทยกำหนด	0.00	
14. รวมรายการปรับตามหลักเกณฑ์การกำกับดูแลของเงินกองทุนชั้นที่ 1 ที่เป็นส่วนของเจ้าของ	0.00	
เงินกองทุนชั้นที่ 1 ที่เป็นส่วนของเจ้าของ (CET1) : รายการหักตามหลักเกณฑ์การกำกับดูแล		
15. ผลขาดทุนสุทธิ	0.00	
16. ค่าความนิยม	0.00	
17. สินทรัพย์ไม่มีตัวตนอื่น (นอกเหนือจากค่าความนิยม)	(329.59)	0.00
18. สินทรัพย์ภายใต้การตัดบัญชี	(280.53)	
19. สำรองส่วนขาด (Shortfall of provision)	0.00	
20. กำไรจากการทำธุรกรรมแปลงสินทรัพย์เป็นหลักทรัพย์ (Securitisation)	0.00	0.00
21. การถือตราสารทุนไขว้กันระหว่างธนาคารพาณิชย์กับบริษัทที่ทำธุรกิจทางการเงิน หรือธุรกิจสนับสนุน	0.00	
22. เงินลงทุนในตราสารทุนรวมถึงลงทุนในใบสำคัญแสดงสิทธิที่จะซื้อหุ้นของบริษัทเงินทุนและบริษัทเครดิตฟองซิเอร์ ทั้งทางตรงและทางอ้อม	0.00	
23. เงินลงทุนในตราสารทุนรวมถึงเงินลงทุนในใบสำคัญแสดงสิทธิที่จะซื้อหุ้นที่นับเป็นเงินกองทุนชั้นที่ 1 ที่เป็นส่วนของเจ้าของของสถาบันการเงินอื่นหรือกลุ่มธุรกิจทางการเงินอื่น นอกจากที่ระบุในข้อ 21 และ 22	0.00	

หน่วย : ล้านบาท

มูลค่าของเงินกองทุน รายการนับ รายการปรับ และรายการหัก ประจำปี มิถุนายน 2561		ยอดสุทธิคงเหลือของรายการที่ จะต้องมีการทยอยนับเข้าหรือ ทยอยหักเงินกองทุนในอนาคต ตามหลักเกณฑ์ Basel III
24. มูลค่าของตราสารทุนอ้างอิงที่นับเข้าเป็นเงินกองทุนชั้นที่ 1 ที่เป็นส่วนของผู้ถือหุ้นของสถาบันการเงินอื่นหรือกลุ่มธุรกิจทางการเงินอื่น กรณีเป็นผู้ซื้ออนุพันธ์ทางการเงินด้านตราสารทุน (Equity derivatives)	0.00	
25. เงินลงทุนในตราสารทุนรวมถึงเงินลงทุนในใบสำคัญแสดงสิทธิที่จะซื้อหุ้นของบริษัทที่ประกอบธุรกิจเงินร่วมลงทุน เข้าไปลงทุน	0.00	
26. เงินลงทุนในตราสารทุน รวมถึงเงินลงทุนในใบสำคัญแสดงสิทธิที่จะซื้อหุ้นของบริษัทที่ทำธุรกิจทางการเงินและธุรกิจ สนับสนุน ที่กลุ่มธุรกิจทางการเงิน ถือหุ้นไม่เกินร้อยละ 10 ของจำนวนหุ้นที่จำหน่ายได้แล้วทั้งหมดของแต่ละบริษัทนั้น	0.00	0.00
27. เงินลงทุนในตราสารทุน รวมถึงเงินลงทุนในใบสำคัญแสดงสิทธิที่จะซื้อหุ้นของบริษัทที่ทำธุรกิจทางการเงินและธุรกิจ สนับสนุน ที่กลุ่มธุรกิจทางการเงิน ถือหุ้นเกินร้อยละ 10 ของจำนวนหุ้นที่จำหน่ายได้แล้วทั้งหมดของแต่ละบริษัทนั้น	0.00	0.00
28. รายการอื่นตามที่ธนาคารแห่งประเทศไทยกำหนด	0.00	
29. รายการหักจากเงินกองทุนชั้นที่ 1 ที่เป็นตราสารทางการเงินในส่วนที่เหลือ ในกรณีที่เงินกองทุนชั้นที่ 1 ที่เป็นตราสารทาง การเงินมีจำนวนไม่เพียงพอ ให้หักจนครบเต็มจำนวน	0.00	
30. รวมรายการหักตามหลักเกณฑ์การกำกับดูแลของเงินกองทุนชั้นที่ 1 ที่เป็นส่วนของผู้ถือหุ้น	(610.12)	
31. รวมเงินกองทุนชั้นที่ 1 ที่เป็นส่วนของผู้ถือหุ้น (CET1)	36,752.45	
เงินกองทุนชั้นที่ 1 ที่เป็นตราสารทางการเงิน (Additional tier 1) : รายการที่สามารถนับเป็นเงินกองทุนชั้นที่ 1 ที่เป็นตราสารทางการเงิน		
32. เงินที่ได้รับจากการออกหุ้นบุริมสิทธิชนิดไม่สะสมเงินปันผล หลังหักหุ้นบุริมสิทธิชนิดไม่สะสมเงินปันผลซื้อคืน	0.00	
33. ใบสำคัญแสดงสิทธิที่จะซื้อหุ้นบุริมสิทธิชนิดไม่สะสมเงินปันผล	0.00	
34. เงินที่ได้รับจากการออกตราสารแสดงสิทธิในหนี้ที่มีสิทธิคล้ายผู้ฝากเงิน เจ้าหนี้สามัญ และเจ้าหนี้ด้อยสิทธิทุกประเภท ซึ่ง รวมถึงผู้ถือตราสารทางการเงินที่นับเป็นเงินกองทุนชั้นที่ 2	0.00	
35. ส่วนเกิน (ต่ำกว่า) มูลค่าตราสารตามข้อ 32 ถึง 34 ที่กลุ่มธุรกิจทางการเงินได้รับ	0.00	
36. รายการของบริษัทลูกเฉพาะส่วนของผู้ถือหุ้นที่ไม่มีอำนาจควบคุมและบุคลลภายนอกที่สามารถนับเป็นเงินกองทุนชั้นที่ 1 ที่ เป็นตราสารทางการเงินของกลุ่มธุรกิจทางการเงิน	0.00	0.00
37. รวมเงินกองทุนชั้นที่ 1 ที่เป็นตราสารทางการเงินก่อนรายการหักตามหลักเกณฑ์การกำกับดูแล	0.00	
เงินกองทุนชั้นที่ 1 ที่เป็นตราสารทางการเงิน (Additional tier 1) : รายการหักตามหลักเกณฑ์การกำกับดูแล		
38. การซื้อคืนตราสารทางการเงินที่นับเป็นเงินกองทุนชั้นที่ 1	0.00	
39. การถือตราสารทางการเงินที่นับเป็นเงินกองทุนชั้นที่ 1 ในช่วงระหว่างธนาคารพาณิชย์กับบริษัทที่ทำธุรกิจทางการเงินหรือ ธุรกิจสนับสนุน	0.00	
40. เงินลงทุนในตราสารทางการเงินที่นับเป็นเงินกองทุนชั้นที่ 1 ของธนาคารพาณิชย์หรือบริษัทเงินอื่น ทั้งทางตรงและ ทางอ้อม	0.00	
41. เงินลงทุนในตราสารทางการเงินที่นับเป็นเงินกองทุนชั้นที่ 1 เป็นตราสารทางการเงินของสถาบันการเงินอื่นหรือกลุ่มธุรกิจ ทางการเงินอื่น นอกจากที่ระบุในข้อ 39 และ 40	0.00	
42. มูลค่าของตราสารทางการเงินอ้างอิงที่นับเข้าเป็นเงินกองทุนชั้นที่ 1 ที่เป็นตราสารทางการเงินของสถาบันการเงินอื่นหรือ กลุ่มธุรกิจทางการเงินอื่น กรณีเป็นผู้ซื้ออนุพันธ์ทางการเงินด้านตราสารหนี้หรือตราสารทุน (Bond/ Equity Derivatives) และ กรณีเป็นผู้ขายข้อตกลงรับประกันความเสี่ยงด้านเครดิต(Credit Derivatives)	0.00	
43. เงินลงทุนในตราสารทางการเงินที่นับเป็นเงินกองทุนชั้นที่ 1 ของบริษัทที่ทำธุรกิจทางการเงินและธุรกิจสนับสนุน ที่กลุ่ม ธุรกิจทางการเงินถือหุ้นไม่เกิน ร้อยละ 10 ของจำนวนหุ้นที่จำหน่ายได้แล้วทั้งหมดของบริษัทนั้น	0.00	0.00
44. เงินลงทุนในตราสารทางการเงินที่นับเป็นเงินกองทุนชั้นที่ 1 ของบริษัทที่ทำธุรกิจทางการเงินและธุรกิจสนับสนุน ที่กลุ่ม ธุรกิจทางการเงินถือหุ้นเกินร้อยละ 10 ของจำนวนหุ้นที่จำหน่ายได้แล้วทั้งหมดของบริษัทนั้น	0.00	0.00
45. รายการอื่นตามที่ธนาคารแห่งประเทศไทยกำหนด	0.00	
46. รายการหักจากเงินกองทุนชั้นที่ 2 ในส่วนที่เหลือ ในกรณีที่เงินกองทุนชั้นที่ 2 มีจำนวนไม่เพียงพอให้หักจนครบเต็มจำนวน	0.00	
47. รวมรายการหักตามหลักเกณฑ์การกำกับดูแลของเงินกองทุนชั้นที่ 1 ที่เป็นตราสารทางการเงิน	0.00	
48. รวมเงินกองทุนชั้นที่ 1 ที่เป็นตราสารทางการเงิน (AT1)	0.00	
49. รวมเงินกองทุนชั้นที่ 1 (T1 - CET1 + AT1)	36,752.45	

หน่วย : ล้านบาท

มูลค่าของเงินกองทุน รายการนับ รายการปรับ และรายการหัก ประจำปี 2561		ยอดสุทธิคงเหลือของรายการที่จะต้องมีการทยอยนับเข้าหรือทยอยหักเงินกองทุนในอนาคตตามหลักเกณฑ์ Basel III
เงินกองทุนชั้นที่ 2 : รายการที่สามารถนับเป็นเงินกองทุนชั้นที่ 2		
50. เงินที่ได้รับจากการออกหุ้นบุริมสิทธิชนิดสะสมเงินปันผล หลังหักหุ้นบุริมสิทธิชนิดสะสมเงินปันผลซื้อคืน	0.00	
51. ใบสำคัญแสดงสิทธิที่จะซื้อหุ้นบุริมสิทธิชนิดสะสมเงินปันผล	0.00	
52. เงินที่ได้รับจากการออกตราสารแสดงสิทธิในหนี้ที่มีสิทธิค้ำกว่าผู้ฝากเงินและเจ้าหนี้สามัญ	3,840.10	
53. ส่วนเกิน (ต่ำกว่า) มูลค่าตราสารตามข้อ 50 ถึง 52 ที่กลุ่มธุรกิจทางการเงินได้รับ	0.00	
54. เงินสำรองสำหรับสินทรัพย์จัดชั้นปกติ(General provision)	1,902.11	
55. เงินสำรองส่วนเกิน (Surplus of provision)	0.00	
56. รายการของบริษัทลูกเฉพาะส่วนของผู้ถือหุ้นที่ไม่มีอำนาจควบคุมและบุคลลภายนอกที่สามารถนับเป็นเงินกองทุนชั้นที่ 2 ของกลุ่มธุรกิจทางการเงิน	0.00	0.00
57. รวมเงินกองทุนชั้นที่ 2 ก่อนรายการหักตามหลักเกณฑ์การกำกับดูแล	5,742.21	
เงินกองทุนชั้นที่ 2 : รายการหักตามหลักเกณฑ์การกำกับดูแล		
58. การซื้อคืนตราสารทางการเงินที่นับเป็นเงินกองทุนชั้นที่ 2	0.00	
59. การถือตราสารทางการเงินที่นับเป็นเงินกองทุนชั้นที่ 2 ในช่วงระหว่างธนาคารพาณิชย์กับบริษัทที่ทำธุรกิจทางการเงินและธุรกิจสนับสนุน	0.00	
60. เงินลงทุนในตราสารทางการเงินที่นับเป็นเงินกองทุนชั้นที่ 2 ของธนาคารพาณิชย์หรือบริษัทเงินทุนอื่น ทั้งทางตรงและทางอ้อม	0.00	
61. เงินลงทุนในตราสารทางการเงินที่นับเป็นเงินกองทุนชั้นที่ 2 ของสถาบันการเงินอื่นหรือกลุ่มธุรกิจทางการเงินอื่น นอกจากที่ระบุในข้อ 59 และ 60	0.00	
62. มูลค่าของตราสารทางการเงินอ้างอิงที่นับเข้าเป็นเงินกองทุนชั้นที่ 2 ของสถาบันการเงินอื่นหรือกลุ่มธุรกิจทางการเงินอื่น กรณีเป็นผู้ซื้ออนุพันธ์ทางการเงินด้านตราสารหนี้หรือตราสารทุน (Bond/ Equity Derivatives) และกรณีเป็นผู้ขายข้อตกลงรับประกันความเสี่ยงด้านเครดิต (Credit Derivatives)	0.00	
63. เงินลงทุนในตราสารทางการเงินที่นับเป็นเงินกองทุนชั้นที่ 2 ของบริษัทที่ทำธุรกิจทางการเงินและธุรกิจสนับสนุน ที่กลุ่มธุรกิจทางการเงินถือหุ้นไม่เกินร้อยละ 10 ของจำนวนหุ้นที่จำหน่ายได้แล้วทั้งหมดของบริษัทนั้น	0.00	0.00
64. เงินลงทุนในตราสารทางการเงินที่นับเป็นเงินกองทุนชั้นที่ 2 ของบริษัทที่ทำธุรกิจทางการเงินและธุรกิจสนับสนุน ที่กลุ่มธุรกิจทางการเงินถือหุ้นเกินร้อยละ 10 ของจำนวนหุ้นที่จำหน่ายได้แล้วทั้งหมดของบริษัทนั้น	0.00	0.00
65. รายการอื่นตามที่ธนาคารแห่งประเทศไทยกำหนด	0.00	
66. รวมรายการหักตามหลักเกณฑ์การกำกับดูแลของเงินกองทุนชั้นที่ 2	0.00	
67. รวมเงินกองทุนชั้นที่ 2 (T2)	5,742.21	
68. รวมเงินกองทุนทั้งสิ้น (TC - T1 + T2)	42,494.66	



บริษัท แอล เอช ไฟแนนซ์เชียล กรุ๊ป จำกัด (มหาชน)
LH FINANCIAL GROUP PUBLIC COMPANY LIMITED

